

**NÍVEL SUPERIOR**



# SEEDUC

## Secretaria de Estado de Educação

PROVA OBJETIVA

**Diretor da Diretoria Regional Pedagógica**



## CONHECIMENTOS DE LÍNGUA PORTUGUESA

(...) Na era do pós-papel, a leitura, antes um ato solitário por excelência, está virando outra coisa. O *Kindle*, da *Amazon*, tem um dispositivo que exhibe os trechos do livro sublinhados por outros leitores. Informa até quantos o fizeram. Em *Memórias Póstumas de Brás Cubas*, de Machado de Assis, por exemplo, cinco leitores assinalaram uma frase do probo Jacó que não era Medeiros, nem Valadares ou Rodrigues, era Tavares, na qual ele se desculpa por mentir porque “a paz das cidades só se podia obter à custa de embaçadelas recíprocas”. Logo será possível entrar em contato com esses leitores, mandar-lhes um e-mail. O pesquisador Bob Stein, fundador de uma entidade que estuda o futuro do livro, diz que a leitura solitária será substituída por uma atividade comunitária eletronicamente conectada. É o que ele chama de “leitura e escrita sociais”. (...)

Até os segredos da leitura, antes indevassáveis na mente do leitor, agora estão sendo revelados. Amazon, Apple e Google espiam o leitor a qualquer hora. Sabem quantas páginas foram lidas, o tempo consumido, os títulos preteridos. (...) Nos EUA, já existe um movimento de “proteção da privacidade do leitor”, destinado a disciplinar até onde as editoras podem ir. No tempo do papel – é ainda o tempo de hoje, mas é cada vez mais um tempo passado –, a única forma de espiar a mente do leitor era por meio da leitura furtiva de uma anotação manuscrita na margem da página de um livro perdido num sebo. Parece que faz décadas. (...)

Estudo feito pelo professor Terje Hillesund, da Universidade de Stavanger, na Noruega, mostra que, durante uma leitura reflexiva, as pessoas gostam de manter os dedos entre as páginas, como que segurando uma ideia de páginas atrás, para revisita-la quando quiserem. Intangível e volátil, o livro digital, neste aspecto, é uma nulidade (por enquanto).

Leitura profunda não é esnobismo intelectual. É por meio dela que o cérebro cria poderosos circuitos neuronais. “O homem nasce geneticamente pronto para ver e para falar, mas não para ler. Ler não é natural. É uma invenção cultural que precisa ser ensinada ao cérebro”, explica a neurocientista Maryanne Wolf. Para tanto, o cérebro tem de conectar os neurônios responsáveis pela visão, pela linguagem e pelo conceito. Em suma, precisa redesenhar a estrutura interna, segundo suas circunstâncias. Um cérebro reorganizado para ler caracteres chineses ativa áreas que jamais são usadas por um cérebro educado para ler no alfabeto latino do português. O fascinante é que, ao criar novos caminhos neuronais, o cérebro expande sua capacidade de pensar, multiplicando as possibilidades intelectuais – o que, por sua vez, ajuda a expandir ainda mais a capacidade dialética em que o cérebro muda o meio e o meio muda o cérebro. Pesquisadores da área de neurologia cognitiva investigam se a desatenção intrínseca do digital está afetando a construção dos circuitos neuronais. É cedo para saber. Por via das dúvidas, é importante garantir que um jovem forme circuitos neuronais amplos antes de render-se por completo à rotina digital.

A boa literatura ajuda. É desnecessário fazer pesquisa científica para descobrir o impacto que nos causa a maestria de Anton Tchecov falando de uma dama e seu cachorrinho. Mas até existe pesquisa. Em 2008, cientistas da Universidade de Toronto, no Canadá, reuniram 166 universitários e aplicaram um teste para avaliar características como extroversão, estabilidade emocional, afabilidade. Em seguida, dividiram os estudantes em dois grupos. Um grupo foi convidado a ler *A dama do cachorrinho*, de Tchecov, pequena pérola sobre a angústia e o arrebatamento de um casal de amantes. Outro leu a mesma história, só que em forma relatorial. Depois, os pesquisadores reapplicaram o teste. O grupo que lera a prosa de Tchecov mudara significativamente a percepção sobre suas emoções. O outro, que lera um texto burocrático, mudara muito menos.

A arte acaricia a alma, prova a pesquisa, mas haverá arte literária na era do pós-papel?

(PETRY, André. “A revolução do pós-papel”. *Veja*. São Paulo: Editora Abril, 19 dez. 2012, p. 151-7)

ORGANIZADOR



1) Na passagem "... Informa até quantos o fizeram...", o elemento "o", na condição de anafórico, resgata do texto a seguinte informação:

- a) exibir os leitores do livro
- b) sublinhar trechos do livro
- c) utilizar o dispositivo da *Amazon*
- d) informar os trechos sublinhados
- e) ler *Memórias Póstumas de Brás Cubas*

2) No trecho "..., a leitura, antes um ato solitário por excelência,...", a expressão sublinhada encontra correspondência de sentido em:

- a) literalmente
- b) nobremente
- c) magistralmente
- d) contextualmente
- e) excepcionalmente

3) Dificilmente se encontra, em um texto, um único modo de organização.

O trecho "... Em 2008, cientistas da Universidade de Toronto, no Canadá, reuniram 166 universitários e aplicaram um teste para avaliar características como extroversão, estabilidade emocional, afabilidade. Em seguida, dividiram os estudantes em dois grupos. (...) Depois, os pesquisadores reaplicaram o teste...", extraído do texto em questão, confirma a afirmativa, por tratar-se de :

- a) injunção
- b) narração
- c) descrição
- d) exposição
- e) argumentação

4) No intuito de dar consistência às ideias que apresenta e desenvolve, o autor do texto faz uso, segundo Garcia (2006), do seguinte recurso:

- a) autoritarismo
- b) testemunho
- c) estatísticas
- d) exemplo
- e) ficção

5) Caso a passagem "... a leitura solitária será substituída por uma atividade comunitária eletronicamente conectada..." fosse reescrita na forma correspondente de voz ativa, a estruturação adequada à língua padrão seria:

- a) ... a leitura solitária seria substituída eletronicamente por uma conectada atividade comunitária...
- b) ... uma atividade comunitária eletronicamente conectada irá substituir a leitura solitária...
- c) ... a leitura solitária iria substituir eletronicamente uma conectada atividade comunitária...
- d) ... uma atividade comunitária será substituída pela leitura eletronicamente conectada...
- e) ... uma atividade comunitária eletronicamente conectada substituirá a leitura solitária...

6) No período "...Parece que faz décadas...", a oração sublinhada constitui caso de sujeito:

- a) indeterminado
- b) desinencial
- c) inexistente
- d) composto
- e) simples

7) Em determinada passagem, o autor do texto em questão emprega o adjetivo "relatorial", que, por sua vez, remete ao gênero textual relatório. Tal gênero tem como função social:

- a) comunicação usada com frequência entre órgãos do serviço público
- b) relato que estabelece relação explícita entre outorgante e outorgado
- c) documento em que alguém declara recebimento de algo ali especificado
- d) explicitação interna utilizada entre unidades administrativas de um mesmo órgão
- e) exposição de alguém acerca de resultados de trabalhos realizados ou em execução

8) O uso da língua padrão se mostra imperativo em diferentes situações comunicativas, nas quais se inclui a redação oficial. Das sentenças abaixo, aquela que apresenta **DESVIO** em relação ao registro linguístico exigido é:

- a) Cientes do fato, poderia-se tomar as providências cabíveis.
- b) Reconheço que V.Sa. jamais fez questão de tais detalhamentos.
- c) Tomamos conhecimento da situação por meio da carta do cliente X.
- d) O planejamento adequado implica menos dificuldades na execução da obra.
- e) Venha comemorar conosco o jubileu de prata da empresa no dia 22 de janeiro.

**CONHECIMENTOS DE INFORMÁTICA**

Considere o cenário abaixo e responda às questões de números 9, 10 e 11.

Um profissional está em uma reunião com diretores de escolas da rede pública estadual de ensino, na qual fará uma apresentação sobre uma nova norma que deverá ser cumprida por estes a partir daquele momento. Carrega consigo um *pendrive* contendo, dentre outras coisas, o arquivo do *MS Power Point* com os *slides* de sua apresentação e um documento do *MS Word* que contém um relatório que deverá ser exibido e detalhado aos presentes. Após conectar seu dispositivo removível ao computador disponível na sala, com o *MS Windows 7* instalado, e abrir a janela do *Windows Explorer* para navegar entre as pastas disponíveis no mesmo, percebe que os arquivos estão ordenados pelos respectivos nomes. Como não se recorda do nome exato dos arquivos que preparou para a reunião, apenas as suas extensões, ele configura a exibição da janela para que esta seja ordenada pelos tipos dos arquivos. Dessa forma, consegue, então, localizar o que procurava e pode, enfim, iniciar a reunião.

**9)** Na frase “Após conectar seu dispositivo removível ao computador...”, extraída do texto acima, a expressão “dispositivo removível” está se referindo ao seguinte elemento, também presente no texto:

- a) arquivo do *MS Power Point*
- b) documento do *MS Word*
- c) *Windows Explorer*
- d) computador
- e) *pendrive*

**10)** Para ordenar os arquivos pelos respectivos tipos dentro de uma janela do *Windows Explorer*, o usuário deve clicar:

- a) no menu suspenso disponível na coluna “Tipo” e selecionar “Classificar”
- b) com o segundo botão do *mouse* sobre o título de uma coluna e selecionar “Tipo”
- c) com o segundo botão do *mouse* sobre o título da coluna “Tipo” e selecionar “Classificar”
- d) com o segundo botão do *mouse* em uma área vazia e selecionar “Classificar por → tipo”
- e) no menu suspenso disponível na coluna “Tipo” e selecionar “Arquivos do Microsoft Office”

**11)** Suponha que o usuário do cenário acima tenha solicitado a abertura simultânea apenas dos dois arquivos que preparou: a apresentação do *MS Power Point* e o documento do *MS Word*. Para isso, na janela do *Windows Explorer*, ele selecionou o primeiro arquivo e:

- a) manteve a tecla [ALT] pressionada, selecionou o segundo arquivo e pressionou a tecla [ENTER]
- b) manteve a tecla [CTRL] pressionada, selecionou o segundo arquivo e pressionou a tecla [ENTER]
- c) manteve a tecla [SHIFT] pressionada, selecionou o segundo arquivo e pressionou a tecla [ENTER]
- d) localizou e selecionou o segundo arquivo e, pressionando a tecla [SHIFT], pressionou a tecla [ENTER]
- e) manteve a tecla [SHIFT] pressionada e, deu um duplo clique com o primeiro botão do *mouse* sobre o segundo arquivo

**12)** Sobre o MS *Excel*, pode-se afirmar que:

- a) só pode ser instalado se for em conjunto com o MS *Word*
- b) é uma poderosa ferramenta para edição de imagens e gráficos
- c) fornece acesso simplificado e direto a complexas fórmulas estatísticas
- d) permite a edição de texto, criação de gráficos e apresentações de *slides*
- e) além da edição de texto, pode realizar apenas algumas operações matemáticas básicas

**13)** Ao redigir um documento no MS *Word* 2010 em português para o diretor de uma escola, em determinado momento, deseja-se salvar o arquivo com um nome diferente daquele que tinha no momento em que foi aberto, a fim de preservar as duas versões do mesmo. O atalho que abre a caixa de diálogo que permite realizar esta ação é:

- a) [F10]
- b) [F12]
- c) [CTRL] + [B]
- d) [CTRL] + [S]
- e) [CTRL] + [SHIFT] + [S]

**CONHECIMENTOS DE LEGISLAÇÃO**

**14)** O prazo, em dias, estabelecido na legislação específica dos servidores públicos, para conclusão dos trabalhos da sindicância, é de:

- a) 10
- b) 15
- c) 20
- d) 25
- e) 30

**15)** A sindicância é o instrumento regular para aplicação de penas administrativas, **EXCETUANDO-SE** os casos de:

- a) suspensão acima de 30 dias
- b) suspensão de até 30 dias
- c) suspensão de até 20 dias
- d) advertência
- e) repreensão

**16)** A autoridade competente para abertura de inquérito administrativo é o:

- a) diretor de departamento
- b) secretário de Estado
- c) diretor de divisão
- d) chefe do pessoal
- e) chefe de serviço

**17)** O ato regular praticado pela Comissão de Inquérito de chamar, pela primeira vez, o servidor contra quem é instaurado o respectivo inquérito administrativo, denomina-se:

- a) carta
- b) convite
- c) citação
- d) intimação
- e) notificação

**18)** Quando houver contradições ou discordâncias nas informações prestadas por dois ou mais servidores em pontos essenciais do processo administrativo disciplinar, o ato a ser praticado pela Comissão de Inquérito denomina-se:

- a) narrativa
- b) acareação
- c) depoimento
- d) declarações
- e) esclarecimentos

**CONHECIMENTOS DE ADMINISTRAÇÃO**

**19)** O processo licitatório é a regra geral para a aquisição de produtos ou contratação de serviços pela Administração Pública direta ou indireta. As modalidades que exigem o prévio cadastramento dos interessados em participar de licitações públicas são:

- a) convite e concurso
- b) leilão e concorrência
- c) pregão e concorrência
- d) tomada de preço e convite
- e) tomada de preço e concorrência

**20)** No Brasil, os Princípios da Administração Pública estão previstos no texto constitucional. Eles são os principais norteadores dos Gestores Públicos.

Os Princípios da Administração Pública elencados no artigo 37 da Constituição Federal são:

- a) razoabilidade, impessoalidade, moralidade, interesse público e eficiência
- b) publicidade, razoabilidade, finalidade, motivação e interesse público
- c) legalidade, impessoalidade, moralidade, publicidade e eficiência
- d) impessoalidade, moralidade, motivação, finalidade e publicidade
- e) moralidade, razoabilidade, motivação, eficiência e publicidade

**21)** Segundo Perry Anderson (*apud* Sader & Gentili, 1995), o neoliberalismo surgiu após a II Guerra Mundial, fruto de discussões na Europa capitalista e na América do Norte, caracterizando-se como uma visão oposta à colocada pela Social Democracia.

Sob o aspecto econômico, uma das características do neoliberalismo é:

- a) aumentar a carga tributária
- b) reduzir a intervenção estatal
- c) empregar medidas de proteção
- d) aumentar a participação do Estado
- e) valorizar o estado do bem-estar social



**22)** Um administrador público do Estado onde reside é proprietário de um imóvel e não será tributado em relação ao IPTU. O motivo é que o imóvel está situado em área carente de urbanização. A isenção está baseada em lei municipal que elencou as regiões cujos imóveis estariam isentos da tributação e os respectivos motivos.

A isenção atribuída ao administrador é:

- a) nula, justifica-se pelo princípio da publicidade
- b) anulável, justifica-se pelo princípio da moralidade
- c) nula, apesar de atender ao princípio da eficiência
- d) válida, justifica-se pelo princípio da impessoabilidade
- e) válida, apesar de não atender ao princípio da razoabilidade

**23)** A fiscalização contábil, financeira, orçamentária, operacional e patrimonial da União e das entidades da administração direta e indireta, quanto à legalidade, legitimidade, economicidade, aplicação das subvenções e renúncia de receitas, será exercida pelo:

- a) Congresso Nacional
- b) Supremo Tribunal Federal
- c) Tribunal de Contas da União
- d) Tribunal de Contas dos Estados
- e) Câmara dos Deputados, exclusivamente

**CONHECIMENTOS DE GESTÃO**

**24)** O processo de planejamento estratégico não deve ser apenas uma formalidade ou uma ação burocratizada. É um processo contínuo de tomada de decisões que permite organizar as atividades necessárias à execução dessas decisões, respeitando os princípios da maior eficiência, eficácia e efetividade. Uma característica do princípio da efetividade é:

- a) aumentar o lucro
- b) resolver problemas
- c) fazer as coisas da maneira certa
- d) manter-se sustentável no ambiente
- e) maximizar a utilização dos recursos

**25)** Considerando os ativos intangíveis de uma organização, na concepção de Seiby (1998), referenciada em Carbone *et al* (2007), é **INCORRETO** afirmar que:

- a) a distribuição dos profissionais na organização melhora o índice de clientes satisfeitos
- b) o aumento da competência dos funcionários independe da contribuição dos clientes
- c) as medidas de avaliação de comportamentos afetam a dimensão eficiência
- d) a cultura organizacional está incluída na dimensão estrutura interna
- e) a rotatividade do pessoal de suporte afeta a dimensão estabilidade

**26)** Uma das primeiras ações do processo de planejamento estratégico é definir a declaração do propósito e do alcance da organização em termos de produtos e mercado. Essa é a missão organizacional. Sua declaração deve contemplar o seguinte aspecto:

- a) servir como padrão para avaliar a eficiência da organização
- b) ser definida em termos de oferecer um produto ou serviço
- c) buscar atender a uma necessidade do ambiente externo
- d) representar um estado futuro ideal
- e) ter a missão imutável

**27)** Os conceitos de aprendizagem organizacional são apoiados no domínio de cinco disciplinas, segundo Peter Senge (*apud* Chiavenato, 2006). Sobre o domínio do pensamento sistêmico, pode-se afirmar que é:

- a) a iniciativa de aprender a lidar com os problemas quando eles surgem
- b) o modelo que explica o comportamento individual
- c) a explicitação de onde se quer estar no futuro
- d) a condição de ver o todo em vez das partes
- e) apresentado por uma atitude participativa

**28)** As competências essenciais de uma organização são recursos intangíveis que:

- a) são características compartilhadas entre os concorrentes
- b) visam manter barreiras mínimas de competição
- c) permitem a exploração de novos mercados
- d) não tem valor facilmente percebido
- e) são fáceis de serem imitados

**29)** A matriz SWOT ou FOFA proporciona uma análise estratégica que permite perceber como a organização pode lidar com tendências, oportunidades, fraquezas e ameaças do ambiente externo. Uma situação associada ao critério fragilidade é:

- a) alteração dos hábitos dos clientes
- b) surgimento de novos mercados
- c) mudança na regulamentação
- d) o uso de novas tecnologias
- e) sucessão na liderança

**30)** A execução da estratégia requer o comprometimento de todos dentro da organização e é sempre movimento de mudança. A formulação estratégica para o alto desempenho define novas regras de gestão estratégica, dentre as quais, encontra-se:

- a) engajar e encantar o cliente
- b) criar especialização funcional
- c) ver os concorrentes como rivais
- d) criar estruturas verticalmente integradas
- e) organizar para maior tamanho e eficiência

**31)** A primeira fase do processo de mudança que se antecipa à crise e estabelece prazos para a realização dos objetivos definidos em torno da mudança pretendida é:

- a) dar poder as pessoas
- b) formar uma forte coalização
- c) criar uma clara visão de futuro
- d) comunicar a visão compartilhada
- e) estabelecer um senso de urgência

**32)** Uma liderança estratégica ao nível dos dirigentes precisa reunir características pessoais para o elevado desempenho da organização. Uma dessas características é identificar e explorar oportunidades para novos projetos, produtos ou serviços para a comunidade. Em Chiavenato (2006), esta característica é denominada:

- a) cativador
- b) mobilizador
- c) estrategista
- d) empreendedor
- e) advogado de talentos

**33)** Uma obrigação de uma organização socialmente responsável, disponível na literatura, é:

- a) incluir nos processos de planejamento seus objetivos sociais
- b) rejeitar as normas de outras organizações em seus programas
- c) dispensar a apresentação de relatórios sobre este tipo de ação
- d) utilizar-se de uma única abordagem para medir o desempenho social
- e) dispensar a avaliação do retorno do investimento quando se trata de programas sociais

**34)** O tamanho de um grupo afeta o seu desempenho. Esta afirmativa está fundamentada na tendência que as pessoas têm de se esforçarem menos ao trabalhar em grupo do que se estivessem trabalhando sozinhas. Este conceito é denominado:

- a) contrato psicológico
- b) conformidade
- c) folga social
- d) coesão
- e) *status*

**35)** A inteligência emocional é muito relevante para as funções que demandam alto grau de interação social, como as posições de liderança. Um dos elementos da inteligência emocional compreende a integridade, a confiabilidade, a capacidade de lidar bem com a ambiguidade e a abertura para as mudanças. Este elemento é denominado:

- a) empatia
- b) automotivação
- c) autoconsciência
- d) habilidades sociais
- e) autogerenciamento

36) Em função da sua natureza, as ações de desenvolvimento podem ser divididas em ações formais e não formais. Uma ação de desenvolvimento não formal é o(a):

- a) coordenação de projetos
- b) educação continuada
- c) material bibliográfico
- d) ciclo de palestras
- e) treinamento

37) Um processo de mudança cultural exige da liderança um exercício constante de suporte e orientação. Neste sentido, o dirigente deve considerar:

- a) manter as histórias, os símbolos e os rituais como referências obrigatórias
- b) assumir papéis positivos a partir do exemplo de sua conduta
- c) manter o sistema de recompensas para os novos valores
- d) evitar as transferências e a rotação de cargos
- e) utilizar a coerção para promover a mudança

38) Sobre o comportamento do gestor em relação à motivação das pessoas sob sua direção, é **INCORRETO** afirmar que:

- a) as recompensas devem estar de acordo com o desempenho
- b) os funcionários precisam ter objetivos específicos e *feedback* sobre o seu progresso
- c) os funcionários devem ser tratados de maneira igual, evitando a individualização das metas
- d) a participação nas decisões é um estímulo ao comprometimento com os objetivos e à satisfação com o trabalho
- e) as experiências, as habilidades, o esforço e as capacidades devem explicar as diferenças de desempenho e recompensas

39) A solução de conflitos depende de atenção a determinados comportamentos que podem aumentar a intensidade de um conflito. Um comportamento associado à resolução de conflitos é:

- a) utilizar mensagens ameaçadoras fazendo uso do poder de coerção
- b) designar um participante crítico que discuta as posições defendidas pelo grupo
- c) incluir, nos grupos de trabalho, participantes que tenham valores diferentes dos outros membros
- d) alterar as regras e os regulamentos durante um processo em andamento que rompam com o *status quo*
- e) criar uma meta compartilhada que não possa ser atingida sem a cooperação entre as partes conflitantes

**40)** É papel dos cargos de direção focar a atenção nos objetivos e em como os desafios devem ser superados um a um. A abordagem adequada para a obtenção de resultados de curto prazo, considerando a voluntariedade das pessoas, é denominada:

- a) contingencial
- b) analítica racional
- c) maximização de lucros
- d) determinística carismática
- e) estatística por extrapolação

**CONHECIMENTOS PEDAGÓGICOS**

**41)** Os dirigentes de estabelecimentos de Ensino Fundamental comunicarão ao Conselho Tutelar os casos de:

- a) maus-tratos aos funcionários da escola
- b) repetência ocorrida no ano letivo, mesmo que justificada
- c) indisciplina causada por alunos reincidentes durante o ano letivo
- d) afastamento escolar em decorrência de acometimento por doença infectocontagiosa
- e) reiteração de faltas injustificadas e de evasão escolar, esgotados os recursos escolares

**42)** O acesso ao Ensino Fundamental é direito público subjetivo, podendo qualquer cidadão, grupo de cidadãos, associação comunitária, organização sindical, entidade de classe ou outra legalmente constituída, e, ainda, o Ministério Público, acionar o Poder Público para exigi-lo. Neste caso, de acordo com o § 4º do art. 5º da atual LDB, comprovada a negligência da autoridade competente para garantir o oferecimento do ensino obrigatório, poderá ela ser:

- a) processada na Justiça por crime de impedimento
- b) punida administrativamente por omissão
- c) imputada por crime de responsabilidade
- d) destituída da função de confiança
- e) demitida do serviço público

**43)** As ações da equipe de direção em trabalhar com os pais para explicitar a linha político-pedagógica da escola e dar apoio ao professor diante da comunidade, constituem exemplos, segundo Vasconcellos (2007), de práticas:

- a) liberais
- b) libertárias
- c) renovadas
- d) não-diretivas
- e) emancipatórias

**44)** A proposta pedagógica para a Educação Infantil deve ter qualidade e pautar-se em fundamentos norteadores, dentre os quais destaca-se o desenvolvimento da sensibilidade, da criatividade, da ludicidade, da qualidade, dentre outros, que integram os princípios:

- a) éticos
- b) sociais
- c) culturais
- d) estético
- e) artísticos

**45)** A estrutura organizacional de escolas se diferencia conforme a legislação dos estados e municípios e conforme as concepções de organização e gestão adotadas. Segundo Libâneo (2001), o Conselho de Escola tem atribuições:

- a) deliberativas quanto à avaliação escolar dos alunos e propositivas sobre as ações preventivas e corretivas em relação ao rendimento dos alunos
- b) normativas quanto ao comportamento discente, às promoções e reprovações e mediadoras acerca da melhoria da qualidade do ensino
- c) fiscalizadoras das leis, regulamentos e determinações dos órgãos superiores do sistema de ensino e consultiva no âmbito da escola
- d) consultivas, deliberativas e fiscais em questões definidas na legislação estadual ou municipal e no Regimento escolar
- e) mediadoras, mobilizadoras e propositivas em questões relativas às atividades da escola

**46)** A participação tem sido exercida sob inúmeras formas e nuances no contexto escolar. Em decorrência disso, Lück (2008) identifica diferentes formas de participação, cada qual com seu poder de influência e abrangência. Envolver-se dinamicamente nos processos sociais e assumir responsabilidade por agir com empenho, competência e dedicação visando promover os resultados propostos e desejados, segundo a autora, implica na participação como:

- a) representação política
- b) tomada de decisão
- c) expressão verbal
- d) engajamento
- e) presença

**47)** A tabela abaixo evidencia que a taxa de distorção idade-série do Estado do Rio de Janeiro é significativamente superior à detectada na Região Sudeste, embora venha apresentando progressiva redução no período observado.

**TABELA :**  
Estado do Rio de Janeiro: Taxa de distorção idade-série no Ensino Médio - 2003/2004/2005

Ano	2003	2004	2005	2006	2007	2008
Brasil	54,5	52,6	51,1	49,5	*	*
Sudeste	43,4	41,3	39,3	37,6	*	*
Rio de Janeiro	66,5	66,3	65,2	63,7	61,0	60,2

Fonte: MEC/INEP/2003 a 2006 e SEEDUC 2207 e 2008  
\*Ainda não divulgado pelo INEP

Dois motivos que podem justificar esta superioridade são:

- a) altos índices de reprovação e abandono escolar
- b) falta de compromisso do corpo docente e baixa remuneração
- c) aumento dos casos de gravidez na adolescência e da desigualdade social
- d) ampliação de programas de aceleração da aprendizagem e de tecnologias de ensino a distância
- e) universalização do acesso ao Ensino Médio e da aplicação do Exame Nacional do Ensino Médio (ENEM)



**48)** Partindo do princípio que a escola pretende estar em consonância com as demandas atuais da sociedade, é necessário que trate de questões que interferem na vida dos alunos e com as quais se veem confrontados no seu dia-a-dia. Adotando essa perspectiva, as problemáticas sociais são integradas na proposta educacional dos Parâmetros Curriculares Nacionais como:

- a) complexo temático
- b) temas transversais
- c) componentes curriculares
- d) currículo de base diversificada
- e) currículo de base nacional comum

**49)** De acordo com a Declaração de Salamanca, o encaminhamento de crianças a escolas especiais, ou a classes especiais ou, a sessões especiais, dentro da escola, em caráter permanente, deve constituir uma:

- a) exceção, a ser recomendado somente nos casos infrequentes em que fique claramente demonstrado que a educação na classe regular seja incapaz de atender às necessidades educacionais ou sociais da criança, ou quando sejam requisitados em nome do bem-estar da criança ou de outras crianças
- b) regra, pois é o modo mais eficaz para construção de solidariedade entre crianças com necessidades educacionais especiais e seus colegas, uma vez que se relacionarão em um espaço adequado, com estímulos necessários ao seu desenvolvimento específico
- c) exceção, fortemente aconselhado para países que possuam poucas escolas regulares. Deste modo, esses países concentrariam seus esforços no desenvolvimento de escolas especiais com serviços especializados e mão-de-obra qualificada
- d) regra, pois podem prover a educação adequada a um número relativamente pequeno de crianças portadoras de deficiências presente nas escolas e que não são adequadamente atendidas em classes ou escolas regulares
- e) regra, uma vez que esses espaços são melhor equipados e assessorados, voltados ao apoio e ao serviço da vasta maioria de crianças e jovens com necessidades educacionais especiais

**50)** O direito a uma escola de qualidade e a igualdade perante a lei, sendo o último, um novo ponto de partida para a igualdade de oportunidades, são características, que de acordo com PARECER CNE/CEB 11/2000, se referem à função da EJA denominada:

- a) reparadora
- b) qualificadora
- c) mobilizadora
- d) equalizadora
- e) normatizadora

**RASCUNHO DE GABARITO**

QUESTÃO	GABARITO
1	
2	
3	
4	
5	
6	
7	
8	
9	
10	
11	
12	
13	
14	
15	
16	
17	
18	
19	
20	
21	
22	
23	
24	
25	

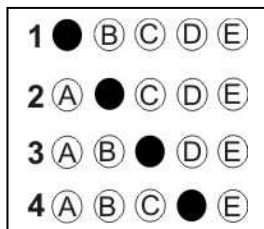
QUESTÃO	GABARITO
26	
27	
28	
29	
30	
31	
32	
33	
34	
35	
36	
37	
38	
39	
40	
41	
42	
43	
44	
45	
46	
47	
48	
49	
50	

**INSTRUÇÕES**

Você recebeu o seguinte material:

- Uma PROVA OBJETIVA contendo 50 (cinquenta) questões<sup>1</sup>, à cada qual correspondem 5 (cinco) alternativas: A, B, C, D e E;
- Um CARTÃO RESPOSTA personalizado.

- 1) Após a ordem para o início da prova, confira o material recebido, verificando se a sequência da numeração das questões e a paginação estão corretas. Caso contenha alguma irregularidade, comunique a um dos fiscais.
- 2) Confira, no CARTÃO RESPOSTA, se seu nome e número de inscrição estão corretos.
- 3) O CADERNO DA PROVA OBJETIVA poderá ser utilizado para anotações, mas somente as respostas assinaladas no CARTÃO RESPOSTA serão objeto de correção.
- 4) Ao final do CADERNO DA PROVA OBJETIVA, está disponível o GABARITO RASCUNHO, que poderá ser levado pelo candidato após 1 (uma) hora do início da prova.
- 5) O CADERNO DA PROVA OBJETIVA só poderá ser levado pelo candidato faltando 1 (uma) hora para o seu encerramento.
- 6) Leia atentamente cada questão e assinale no CARTÃO RESPOSTA a alternativa que mais adequadamente responde a cada uma das questões.
- 7) Observe as seguintes recomendações relativas ao CARTÃO RESPOSTA:
  - Não poderá ser dobrado, amassado, rasurado, manchado ou conter qualquer registro fora dos locais destinados às respostas.
  - A maneira correta de marcação das respostas no CARTÃO RESPOSTA é cobrir fortemente, com caneta esferográfica tinta azul ou preta, o espaço correspondente à letra a ser assinalada, conforme modelo abaixo:



NÃO SERÁ PERMITIDO O USO DE BORRACHA OU CORRETIVO DE QUALQUER ESPÉCIE NO CARTÃO RESPOSTA. Outra forma de marcação diferente da que foi determinada acima implicará em rejeição do CARTÃO RESPOSTA pela leitora ótica.

A leitora ótica não registrará também questões em que houver:

- falta de nitidez na marcação;
- mais de uma alternativa assinalada.

8) A prova terá duração de 03 (três) horas. Os 03 (três) últimos candidatos só poderão deixar o local de prova depois que o último entregar seu CARTÃO RESPOSTA.

Após o término da prova, entregue ao Fiscal:- O CARTÃO RESPOSTA, devidamente assinado. O candidato que não devolvê-lo será eliminado do concurso.

**CRONOGRAMA DE ATIVIDADES**

ATIVIDADE	DATA	LOCAL
Divulgação do gabarito - Prova Objetiva	19/01/2013 (18h)	www.cepuerj.uerj.br
Interposição de recursos contra o gabarito da PO	19 a 21/01/2013	
Divulgação do resultado dos recursos e da nota da PO	25/01/2013	

<sup>1</sup>Todos os casos e nomes que, por ventura, tenham sido utilizados nessa prova são fictícios e qualquer semelhança com casos reais é mera coincidência.

**ORGANIZADOR**

