



Prova Escrita Objetiva – Nível Superior – Médico Diarista

# Geneticista

## TIPO 1 – BRANCA

### Informações Gerais

- Você receberá do fiscal de sala:
  - uma folha de respostas destinada à marcação das respostas das questões objetivas;
  - este caderno de prova contendo **setenta questões objetivas**, cada qual com **cinco** alternativas de respostas (A, B, C, D e E).
- Verifique se seu caderno está completo, sem repetição de questões ou falhas. Caso contrário, notifique imediatamente o fiscal de sala para que sejam tomadas as devidas providências.
- As questões objetivas são identificadas pelo número situado acima do seu enunciado.
- Ao receber a folha de respostas da prova objetiva você deve:
  - conferir seus dados pessoais, em especial seu nome, número de inscrição e o número do documento de identidade;
  - ler atentamente as instruções para o preenchimento da folha de respostas das questões objetivas;
  - marcar na folha de respostas da prova objetiva o campo relativo à confirmação do tipo/cor de prova, conforme o caderno que você recebeu;
  - assinar seu nome, apenas nos espaços reservados, com caneta esferográfica de tinta azul ou preta.
- Durante a aplicação da prova não será permitido:
  - qualquer tipo de comunicação entre os candidatos;
  - levantar da cadeira sem a devida autorização do fiscal de sala;
  - portar aparelhos eletrônicos, tais como *bipe*, telefone celular, agenda eletrônica, *notebook*, *palmtop*, receptor, gravador, máquina de calcular, máquina fotográfica digital, controle de alarme de carro etc., bem como relógio de qualquer modelo, óculos escuros ou quaisquer acessórios de chapelaria, tais como chapéu, boné, gorro etc. e, ainda, lápis, lapiseira (*grafite*), corretor líquido e/ou borracha. Tal infração poderá acarretar a eliminação sumária do candidato.
- O preenchimento das respostas da prova objetiva, de inteira responsabilidade do candidato, deverá ser feito com caneta esferográfica de tinta indelével de cor preta ou azul. **Não será permitida a troca da folha de respostas por erro do candidato.**
- O tempo disponível para a realização da prova é de **quatro** horas, já incluído o tempo para a marcação da folha de respostas da prova objetiva.
- Reserve tempo suficiente para o preenchimento de suas respostas. Para fins de avaliação, serão levadas em consideração apenas as marcações realizadas na folha de respostas da prova objetiva, não sendo permitido anotar informações relativas às suas respostas em qualquer outro meio que não seja o próprio caderno de prova.
- Somente depois de decorrida **uma hora e meia** do início da prova você poderá retirar-se da sala de prova, contudo sem levar o caderno de provas.
- Somente no decorrer dos últimos **sessenta minutos** do período da prova, você poderá retirar-se da sala levando o caderno de prova.
- Ao terminar a prova, entregue a folha de respostas da prova objetiva ao fiscal da sala e deixe o local de prova. Caso você se negue a entregar, será eliminado do concurso.
- A FGV realizará a coleta da impressão digital dos candidatos na folha de respostas.
- Os candidatos poderão ser submetidos a sistema de detecção de metais quando do ingresso e da saída de sanitários durante a realização das provas. Ao sair da sala, ao término da prova, o candidato não poderá usar o sanitário.
- Os gabaritos preliminares das provas objetivas serão divulgados no dia **02/09/2014**, no endereço eletrônico [www.fgv.br/fgvprojetos/concursos/prefeituradeosasco](http://www.fgv.br/fgvprojetos/concursos/prefeituradeosasco).
- O prazo para interposição de recursos contra os gabaritos preliminares será das 0h00 do dia **03/09/2014** até as 23h59 do dia **04/09/2014**, observado o horário oficial de Brasília-DF, no endereço [www.fgv.br/fgvprojetos/concursos/prefeituradeosasco](http://www.fgv.br/fgvprojetos/concursos/prefeituradeosasco), por meio do Sistema Eletrônico de Interposição de Recurso.

## Língua portuguesa

Texto

### Alimentos especiais

Gelatinas que podem se transformar em filezinhos ou pós que viram cenouras são alguns dos produtos específicos para idosos desenvolvidos pela indústria alimentícia japonesa, que encontrou um filão no envelhecimento da sua sociedade.

Cada vez mais empresas japonesas apostam em produtos alimentícios exclusivamente dirigidos aos consumidores de idade avançada, com características como uma textura mais suave do que o habitual ou pré-cozidos e embalados individualmente.

Esses produtos podem ser encontrados nos supermercados com rótulos como "sênior" e com características adaptadas às dificuldades para mastigar e para engolir dos mais velhos, e preparados para se encaixar em seus hábitos de consumo.

Muitos japoneses da terceira idade, com mais de 65 anos, vivem e comem sozinhos – entre 20% e 40%, segundo dados da Associação Japonesa da Dieta –, o que tem feito os fabricantes optarem em apresentar os produtos em porções individuais e quase prontos para consumo.

(Notícias Uol)

01

O título dado ao texto – *Alimentos especiais* – traz um adjetivo (especiais), que, nesse caso, significa

- (A) que pertencem a uma especialidade médica.
- (B) que não engordam e são cientificamente tratados.
- (C) que mostram uma diferença em relação a outros alimentos.
- (D) que são vendidos exclusivamente para idosos doentes.
- (E) que se dirigem àqueles que vivem sozinhos.

02

“Cada vez mais empresas japonesas apostam em produtos alimentícios”.

Essa frase tem um problema de construção, que é

- (A) a dupla leitura do vocábulo “mais”, que se liga a diferentes termos.
- (B) a coincidência do mesmo som em “empresas japonesas”.
- (C) a utilização inadequada do verbo “apostar”.
- (D) a redundância existente na expressão “produtos alimentícios”.
- (E) a regência equivocada do verbo “apostar” com a preposição “em”.

03

Assinale a opção que indica as expressões que funcionam como exemplos do “politicamente correto”.

- (A) Idosos / consumidores de idade avançada.
- (B) Consumidores de idade avançada / mais velhos.
- (C) Mais velhos / terceira idade.
- (D) Terceira idade / sênior.
- (E) Sênior / idoso.

04

Assinale a opção que aponta a característica dos alimentos especiais que **não** está adequada ao texto.

- (A) Facilidade na mastigação.
- (B) Rapidez no preparo.
- (C) Textura mais branda.
- (D) Apresentação individual.
- (E) Cozimento mais demorado.

05

Ao dizer que a indústria japonesa encontrou “um filão” no envelhecimento da sua sociedade, o autor do texto quer dizer que essa indústria

- (A) especializou-se em alimentos para idosos.
- (B) encontrou um espaço comercial de grandes lucros.
- (C) passou a empregar grande número de idosos.
- (D) dedicou-se a produzir alimentos artificiais.
- (E) fabrica particularmente alimentos de baixo preço.

06

“... produtos alimentícios exclusivamente dirigidos aos consumidores de idade avançada, com características como uma textura mais suave do que o habitual ou pré-cozidos e embalados individualmente”.

Assinale a opção que apresenta a **inadequação** gramatical desse segmento do texto.

- (A) A posição do advérbio “exclusivamente”, que deveria vir após “dirigidos”.
- (B) A posição do adjetivo “avançada”, que deveria vir antes de “idade”.
- (C) O conector “como” deveria vir precedido de “tais”.
- (D) O conector “do que” deveria ser substituído por “que”.
- (E) O termo “o habitual” deveria ser substituído por “a habitual”.

07

Em “pré-cozidos e embalados individualmente”, observa-se que

- (A) o advérbio “individualmente” se refere a “pré-cozidos” e “embalados”.
- (B) o vocábulo “pré-cozidos” equivale a “antes de serem cozidos”.
- (C) a forma “pré” é uma abreviação do verbo “preparar”.
- (D) o advérbio “individualmente” se liga apenas ao adjetivo “pré-cozidos”.
- (E) o advérbio “individualmente” gera ambiguidade.

08

O texto aborda o problema da alimentação dos idosos japoneses a partir do ponto de vista

- (A) da preocupação médica com os de idade avançada.
- (B) da produção industrial em busca de lucratividade.
- (C) do equilíbrio com a alimentação de qualidade.
- (D) da tradição japonesa de respeito com os mais velhos.
- (E) da oferta de produtos alimentícios de base natural.

09

“o que tem feito os fabricantes optarem em apresentar os produtos em porções individuais e quase prontos para consumo”.

A opção dos fabricantes visa a

- (A) prevenir a obesidade e poupar energia.
- (B) evitar o desperdício e economizar tempo.
- (C) baratear o custo e causar pouco trabalho.
- (D) trazer mais facilidade e dar mais conforto.
- (E) obedecer à tradição e seguir os hábitos alimentares japoneses.

**10**

“Esses produtos podem ser encontrados nos supermercados com rótulos como ‘sênior’ e com características adaptadas às dificuldades para mastigar e para engolir dos mais velhos, e preparados para se encaixar em seus hábitos de consumo”.

O segmento “para se encaixar” pode ter sua forma verbal reduzida adequadamente desenvolvida em

- (A) para se encaixarem.
- (B) para seu encaixotamento.
- (C) para que se encaixassem.
- (D) para que se encaixem.
- (E) para que se encaixariam.

**11**

“Gelatinas que podem se transformar em filezinhos ou pós que viram cenouras são alguns dos produtos específicos para idosos desenvolvidos pela indústria alimentícia japonesa, que encontrou um filão no envelhecimento da sua sociedade”.

Nesse parágrafo inicial do texto há três ocorrências do pronome relativo “que”.

Sobre esse tipo de pronome, assinale a afirmativa **incorreta**.

- (A) Relaciona-se a substantivos anteriormente expressos.
- (B) Desempenha as funções sintáticas dos substantivos.
- (C) Substitui termos anteriores na introdução de novas orações.
- (D) Introduz orações subordinadas adjetivas.
- (E) Mostra flexões de gênero e número.

**12**

“Muitos japoneses da terceira idade, com mais de 65 anos, vivem e comem sozinhos – entre 20% e 40%, segundo dados da Associação Japonesa da Dieta –, o que tem feito os fabricantes optarem em apresentar os produtos em porções individuais e quase prontos para consumo”.

Assinale a opção que mostra o valor semântico correto do termo destacado.

- (A) com = companhia.
- (B) entre = posição superior.
- (C) segundo = ordem de colocação.
- (D) em (porções) = modo.
- (E) quase = intensidade.

**13**

Entre os vocábulos a seguir, assinale aquele que foi formado por um processo **diferente** dos demais.

- (A) Alimentícia
- (B) Envelhecimento
- (C) Filezinhos
- (D) Fabricantes
- (E) Supermercados

**14**

Assinale a frase em que a forma verbal do infinitivo sublinhada pode também ser corretamente empregada no plural.

- (A) “Gelatinas que podem se transformar em filezinhos”.
- (B) “Esses produtos podem ser encontrados nos supermercados”.
- (C) “e com características adaptadas às dificuldades para mastigar (...) dos mais velhos,...”.
- (D) “... e preparados para se encaixar em seus hábitos de consumo”.
- (E) “...o que tem feito os fabricantes optarem em apresentar os produtos em porções individuais”.

**15**

“o que tem feito os fabricantes optarem em apresentar os produtos em porções individuais e quase prontos para consumo”.

A expressão sublinhada pode ser adequadamente substituída por

- (A) para a sua consumação.
- (B) para que sejam consumidos.
- (C) a fim de que se consumem.
- (D) para serem consumados.
- (E) para que fossem consumidos.

## Raciocínio Lógico-Matemático

**16**

João é uma das pessoas que acham que os anos que são múltiplos de 7 são “anos da sorte”.

De acordo com João o número de anos da sorte desde a independência do Brasil (1822) até hoje é

- (A) 26.
- (B) 27.
- (C) 28.
- (D) 29.
- (E) 30.

**17**

Dalva tem na dispensa, recipientes de diversos tamanhos para guardar alimentos e tem também uma balança. Dalva pegou dois recipientes vazios e a balança mostrou que um tinha 280g e o outro tinha 400g. Ela então distribuiu um quilo e meio de arroz nesses recipientes de forma que ficassem com mesmo peso.

A quantidade de arroz que o recipiente mais leve possui é

- (A) 690g.
- (B) 720g.
- (C) 760g.
- (D) 780g.
- (E) 810g.

**18**

Os amigos Carlos, Marcio e Fabio estão em lugares seguidos de uma fila e vestem camisetas de cores diferentes: verde, azul e branca.

Sabe-se que:

- Aquele que está de camiseta verde está imediatamente atrás de Fabio.
- Carlos não está de camiseta azul nem é vizinho de quem está de camiseta azul.
- Marcio e Carlos são vizinhos na fila.

Assim, é correto afirmar que

- (A) quem veste camiseta azul está atrás de quem veste camiseta verde.
- (B) Carlos está com camiseta branca.
- (C) Marcio está de camiseta azul.
- (D) quem está de camiseta verde está imediatamente à frente de Fabio.
- (E) Fabio está com camiseta branca.

**19**

Certo dia um posto de saúde possuía as vacinas A, B e C e as 100 crianças que compareceram nesse dia tomaram pelo menos uma dessas vacinas. Sabe-se, entretanto, que a criança que toma a vacina C não pode tomar nem ter tomado nenhuma das outras duas vacinas nesse dia.

Nesse dia, 62 crianças tomaram a vacina A, 48 tomaram a vacina B e 24 crianças tomaram a vacina C.

O número de crianças que tomaram apenas a vacina A é

- (A) 14.
- (B) 22.
- (C) 28.
- (D) 34.
- (E) 38.

**20**

Um fabricante de curativos adesivos, com a finalidade de atrair o público infantil, comercializa caixas com curativos variados nos seguintes formatos:

- I. Círculo com raio de 2,5 cm;
- II. Quadrado com lado de 4,0 cm;
- III. Triângulo equilátero com lado de 4,0 cm.

Deseja-se cobrir completamente um corte retilíneo com comprimento de 4,5 cm usando um dos curativos citados.

Assinale:

- (A) se apenas I for adequado.
- (B) se apenas II for adequado.
- (C) se apenas III for adequado.
- (D) se apenas I e II forem adequados.
- (E) se todos forem adequados.

## Conhecimentos Gerais

**21**

Os artigos a seguir foram retirados do novo Código de Ética Médica (CEM), em vigor desde 2010:

*“É vedado ao médico revelar fato de que tenha conhecimento em virtude do exercício de sua profissão, salvo por motivo justo, dever legal ou consentimento, por escrito, do paciente.”*

*“É vedado ao médico deixar de elaborar prontuário legível para cada paciente.”*

Os artigos acima correspondem, respectivamente, aos seguintes capítulos do CEM:

- (A) Sigilo Profissional – Documentos Médicos.
- (B) Responsabilidade Profissional – Direitos Humanos.
- (C) Auditoria e Perícia Médica – Publicidade Médica.
- (D) Relação entre Médicos – Relação com Pacientes e Familiares.
- (E) Ensino e Pesquisa Médica – Remuneração Profissional.

**22**

O trabalho em saúde *“é um trabalho essencial para a vida humana e é parte do setor de serviços. É um trabalho da esfera da produção não-material, que se completa no ato de sua produção. [...] O produto é indissolúvel do processo que o produz, é a própria realização da atividade. O trabalho em saúde envolve um trabalho profissional, que exige conhecimentos e técnicas especiais para assistir o indivíduo ou grupo com problemas de saúde ou com risco de adoecer, em atividades de cunho investigativo, preventivo, curativo ou com o objetivo de reabilitação.”*

(PIRES, D. *“Organização do trabalho na saúde”* in LEOPARDI, M. T. (org). *O processo de trabalho em saúde: organização e subjetividade*. Florianópolis: Papa-Livros, 1999. p.176.)

A respeito das relações humanas no processo de trabalho em saúde e com base no texto citado, analise as afirmativas a seguir.

- I. O trabalho em saúde diz respeito à vida humana e faz parte do setor de serviço.
- II. O trabalho em saúde é fruto de um contexto produtivo e relacional que envolve saberes e ações.
- III. O trabalho em saúde resulta em um produto material gerado por diferentes profissionais da área.

Assinale:

- (A) se somente a afirmativa I estiver correta.
- (B) se somente a afirmativa II estiver correta.
- (C) se somente a afirmativa III estiver correta.
- (D) se somente as afirmativas I e II estiverem corretas.
- (E) se todas as afirmativas estiverem corretas.

**23**

Atualmente, o celular tem a potência de elaboração de dados equivalente a de um supercomputador da NASA dos anos 1970 e uma capacidade multimídia que há trinta anos requereria um conhecimento altamente especializado para o seu uso.

As opções a seguir apresentam avanços das novas tecnologias acessíveis de comunicação, à exceção de uma. Assinale-a.

- (A) A proliferação de aplicativos de troca de mensagens instantâneas, como o WeChat.
- (B) A expansão de *microblogs* como o WhatsApp.
- (C) A criação de aplicativos de identificação de música, como o Shazam.
- (D) A popularização de redes sociais, como o Facebook.
- (E) A disponibilidade de *softwares* para chamada de vídeo e voz, como o Skype.

**24**

Em julho de 2014, chefes de Estado e de Governo de vários países emergentes se reuniram na VI Cúpula em Fortaleza e aprovaram a “Declaração de Fortaleza”, que formalizou os objetivos de funcionamento de uma importante instituição financeira internacional voltada para a mobilização de recursos para projetos de infraestrutura e desenvolvimento sustentável em economias emergentes e em desenvolvimento.

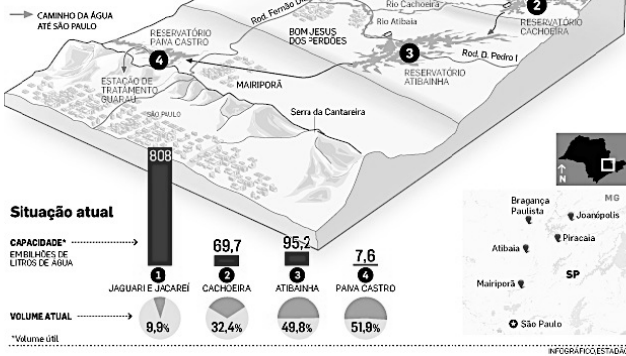
Assinale a opção que identifica corretamente a instituição financeira à qual o texto se refere.

- (A) Fundo Monetário Internacional (FMI)
- (B) Novo Banco de Desenvolvimento (NBD-BRICS)
- (C) Banco Mundial (BIRD)
- (D) Fundo Africano de Desenvolvimento (FAD)
- (E) Organização Mundial do Comércio (OMC)

25

**DEMANDA NO LIMITE**

● Sistema Cantareira abastece uma área que abrange metade de Grande São Paulo e as regiões de Campinas, Jundiaí, Limeira e Piracicaba



([http://www.estadao.com.br/fotos/2014.3.11\\_-\\_cantareira.JPG](http://www.estadao.com.br/fotos/2014.3.11_-_cantareira.JPG))

O infográfico acima ilustra a atual crise de abastecimento hídrico no Estado de São Paulo, indicando que a maioria das represas do Sistema Cantareira encontra-se com menos da metade da capacidade do seu volume de água armazenada. Esta falta de água no Sistema Cantareira tem levado especialistas a tentar identificar os fatores causadores da maior crise hídrica já vivida em São Paulo, desde 1931.

Com relação aos fatores desta crise, assinale V para a afirmativa verdadeira e F para a falsa.

- ( ) A expansão urbana desregulada em áreas de mananciais tem contaminado as águas e diminuído o acesso a recursos hídricos de qualidade.
- ( ) A construção dos novos reservatórios de Jaguaré e Jacaré, em funcionamento desde 2014, não foi suficiente para compensar a baixa consecutiva dos índices pluviométricos.
- ( ) A aprovação do novo Código Florestal de 2012, que eliminou as áreas de preservação ambiental nas margens dos rios e das nascentes, teve um forte impacto na diminuição geral do volume hídrico.

As afirmativas são, respectivamente,

- (A) F, V e F.
- (B) F, V e V.
- (C) V, F e F.
- (D) V, V e F.
- (E) F, F e V.

26

Na abertura da Copa do Mundo de 2014, o cientista brasileiro Miguel Nicolelis teve a oportunidade de mostrar ao público mundial o resultado parcial de suas pesquisas em neurociências, no bojo do projeto Andar de Novo, ao fazer um paraplégico andar com uma veste robótica.

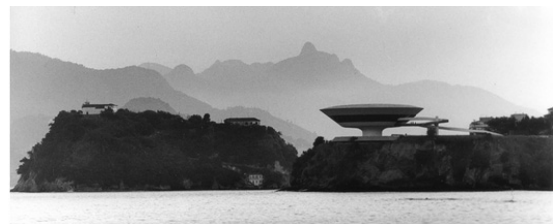
Assinale a opção que identifica corretamente um aspecto dessa pesquisa.

- (A) O projeto Andar de Novo é uma parceria entre o governo brasileiro e o Instituto do Cérebro da UFRN, fundado por Miguel Nicolelis.
- (B) Um dos aspectos revolucionários da interface cérebro-máquina criada por Nicolelis é a autonomia de energia do exoesqueleto, alimentado pelo próprio calor emitido pelo corpo humano.
- (C) Os testes do protótipo foram feitos com voluntários da cidade de Macaíba (RN), onde está localizado o Instituto do Cérebro, sede das pesquisas do cientista brasileiro.
- (D) O exoesqueleto utilizado pelo paraplégico no teste público da veste robótica foi acionado por força mecânica, já que o teste com eletrodos no cérebro falhou com humanos.
- (E) Uma das experiências fundamentais do projeto foi realizada com um macaco, que, com um chip implantado no cérebro, usou o pensamento para movimentar à distância um braço robótico.

27

Durante a 14ª Exposição Internacional de Arquitetura da Bienal de Veneza, em 2014, o curador do Pavilhão do Brasil, André Aranha Corrêa do Lago, declarou: “O Brasil é um dos países que absorveram de forma mais interessante os preceitos da arquitetura moderna, o que contribuiu para o fortalecimento da identidade nacional. Ao contrário de outros países, que construíram, ao longo dos séculos, uma arquitetura típica nacional – reconhecível de forma quase caricatural pelos outros povos – aquela que é conhecida como ‘arquitetura brasileira’ não é a do passado, mas a moderna”.

<http://www.archdaily.com.br/br/601258/pavilhao-do-brasil-na-bienal-de-veneza-2014-brasil-modernismo-como-tradicao>



(Painel fotográfico - Museu de Arte Contemporânea (MAC) de Niterói (RJ), projeto de Oscar Niemeyer - Pavilhão do Brasil.

Com base nas informações acima, assinale V para a afirmativa verdadeira e F para a falsa.

- ( ) A proposta do Pavilhão do Brasil é apresentar como o país se apropriou da modernidade arquitetônica, combinando-a com as capacidades culturais e materiais nacionais.
- ( ) A intenção do curador é mostrar que a identidade arquitetônica brasileira, no século XX, retomou as formas da arte colonial e da arte indígena.
- ( ) O painel fotográfico representando o MAC é um exemplo de como a arquitetura brasileira de Oscar Niemeyer superou os preceitos do modernismo.

As afirmativas são, respectivamente,

- (A) F, V e F.
- (B) F, V e V.
- (C) V, F e F.
- (D) V, V e F.
- (E) F, F e V.

28



(<http://brasilemdiscussao.blogspot.com.br/2014/03/porque-nao-devemos-encarar-crise-da.html>)

A charge acima se refere à atual crise política que envolve a Ucrânia e retrata o território ucraniano sendo disputado pela Rússia, pelos Estados Unidos e pela União Europeia.

Sobre essa crise, analise as afirmativas a seguir.

- I. O acordo negociado entre a Rússia e a Ucrânia, em 2010, pela concessão prolongada de bases russas em território ucraniano, incluiu o aluguel das infraestruturas portuárias em Sebastopol, base histórica da frota russa no Mar Negro.
- II. A disputa pelo gás natural ucraniano entre a União Europeia e a Rússia, intensificada quando a Ucrânia começou a elevar fortemente o preço do gás natural exportado, acabou resultando na atual ocupação militar russa daquele país.
- III. As sanções americanas contra a Rússia, em razão do apoio russo aos separatistas ucranianos, envolvem o embargo de todo o comércio exterior americano e europeu para a Rússia e a retirada das representações diplomáticas daquele país.

Assinale:

- (A) se somente a afirmativa I estiver correta.
- (B) se somente a afirmativa II estiver correta.
- (C) se somente a afirmativa III estiver correta.
- (D) se somente as afirmativas I e III estiverem corretas.
- (E) se todas as afirmativas estiverem corretas.

29

Em julho deste ano, o Brasil perdeu três escritores membros da Academia Brasileira de Letras (ABL): Ivan Junqueira, João Ubaldo Ribeiro e Ariano Suassuna.

As opções a seguir apresentam aspectos da produção intelectual e literária destes três autores, à exceção de uma. Assinale-a.

- (A) O poeta Ivan Junqueira notabilizou-se também como tradutor de poesias de T. S. Eliot, Charles Baudelaire e Dylan Thomas.
- (B) O romancista João Ubaldo Ribeiro ficou conhecido pelos livros *Viva o povo brasileiro* e *A casa dos budas ditosos*.
- (C) O escritor e dramaturgo Ariano Suassuna escreveu a peça teatral *O Auto da Compadecida*, que ganhou uma versão cinematográfica.
- (D) Os três escritores foram ícones da cultura nordestina e mesclaram referências da cultura erudita e popular.
- (E) Os três autores tiveram importantes contribuições para a cultura brasileira, como o Movimento Armorial proposto por Ariano Suassuna.

30

“A agenda deste ano [2014] está concentrada nos chamados cinco pactos lançados pelo Executivo, em 2013. Os pactos foram respostas imediatas às mobilizações de junho de 2013, em que protestos de larga dimensão, em quase todo o país, mostraram um grau de estresse elevado na relação entre Estado e sociedade. Naquele contexto, aflorou uma exigência maior da cidadania brasileira quanto à garantia efetiva de direitos, à melhor sintonia da representação política com os interesses de um conjunto extenso de setores da sociedade e, finalmente, à qualidade da prestação de serviços públicos.”

(Boletim de Análise Político-Institucional / Instituto de Pesquisa Econômica Aplicada, n. 5 (2014) - Brasília: Ipea, 2014, p. 11.)

Assinale a opção que identifica corretamente uma política pública tomada para concretizar esta agenda.

- (A) O uso da maior parte dos *royalties* do petróleo para a pesquisa universitária.
- (B) A proibição legal de pessoas físicas e jurídicas contribuírem para campanhas eleitorais.
- (C) A instituição do passe livre estudantil nacional.
- (D) A tipificação da corrupção como crime hediondo, na Lei Anticorrupção.
- (E) A reserva de uma parcela dos *royalties* do petróleo para a saúde.

## Legislação Específica

31

Com relação ao Estágio Probatório, segundo o estatuto dos funcionários públicos do município de Osasco, analise as afirmativas a seguir.

- I. Estágio Probatório é o período de vinte e quatro meses de exercício do funcionário, durante o qual é apurada a conveniência ou não de ser confirmada sua nomeação.
- II. A confirmação da nomeação ocorre mediante a verificação dos seguintes requisitos: obediência, disciplina e assiduidade.
- III. Não ficará sujeito a estágio probatório o funcionário que, ao ser nomeado para outro cargo ou função municipal, já tiver adquirido estabilidade no serviço público do Município de Osasco.

Assinale:

- (A) se somente a afirmativa I estiver correta.
- (B) se somente a afirmativa II estiver correta.
- (C) se somente a afirmativa III estiver correta.
- (D) se somente as afirmativas I e III estiverem corretas.
- (E) se todas as afirmativas estiverem corretas.

32

Com relação ao estatuto dos funcionários públicos do município de Osasco, a volta do funcionário em disponibilidade ao exercício de cargo público é denominada

- (A) reintegração.
- (B) readmissão.
- (C) reversão.
- (D) aproveitamento.
- (E) readaptação.

**33**

As ações e serviços de saúde, executados pelo Sistema Único de Saúde (SUS), seja diretamente ou mediante participação complementar da iniciativa privada, serão organizados de forma regionalizada e hierarquizada em níveis de

- (A) complexidade crescente.
- (B) autonomia relativa.
- (C) demanda ampliada.
- (D) atenção específica.
- (E) tecnologia agregada.

**34**

Com relação ao Conselho Municipal de Saúde de Osasco, analise as afirmativas a seguir.

- I. O Conselho Municipal de Saúde será composto por 16 membros titulares e respectivos suplentes, sendo um representante do Poder Executivo Estadual.
- II. Perderá o mandato junto ao Conselho Municipal de Saúde o representante que tentar valer-se do cargo para obter proveito pessoal, para si ou para outrem.
- III. Será eleito Presidente do Conselho Municipal de Saúde o candidato que obtiver a maioria simples de votos.

Assinale:

- (A) se somente a afirmativa I estiver correta.
- (B) se somente a afirmativa II estiver correta.
- (C) se somente a afirmativa III estiver correta.
- (D) se somente as afirmativas I e III estiverem corretas.
- (E) se todas as afirmativas estiverem corretas.

**35**

Assinale a opção que apresenta uma atribuição comum à União, aos Estados, ao Distrito Federal e aos Municípios.

- (A) Formular, avaliar e apoiar políticas de alimentação e nutrição.
- (B) Acompanhar, avaliar e divulgar o nível de saúde da população e das condições ambientais.
- (C) Acompanhar, controlar e avaliar as redes hierarquizadas do Sistema Único de Saúde (SUS).
- (D) Estabelecer normas e executar a vigilância sanitária de portos, aeroportos e fronteiras.
- (E) Formar consórcios administrativos intermunicipais.

**36**

Em 2011, um capítulo tratando da assistência terapêutica e da incorporação de tecnologia em saúde foi adicionado à Lei nº 8.080/90.

A seguir, um fragmento do referido capítulo: *“documento que estabelece critérios para o diagnóstico da doença ou do agravo à saúde; o tratamento preconizado, com os medicamentos e demais produtos apropriados, quando couber; as posologias recomendadas; os mecanismos de controle clínico; e o acompanhamento e a verificação dos resultados terapêuticos, a serem seguidos pelos gestores do SUS”*.

O fragmento refere-se

- (A) ao projeto terapêutico.
- (B) ao fluxo assistencial.
- (C) ao protocolo clínico.
- (D) aos critérios de inclusão.
- (E) ao plano de cuidado.

**37**

Com relação à participação complementar da iniciativa privada do Sistema Único de Saúde, analise as afirmativas a seguir.

- I. Esta participação só poderá ocorrer quando as disponibilidades do SUS forem insuficientes para garantir a cobertura assistencial à população de uma determinada área.
- II. As entidades filantrópicas e as sem fins lucrativos terão preferência para participar do Sistema Único de Saúde.
- III. Os critérios e valores para a remuneração de serviços e os parâmetros de cobertura assistencial serão estabelecidos pela direção nacional do SUS.

Assinale:

- (A) se somente a afirmativa I estiver correta.
- (B) se somente a afirmativa II estiver correta.
- (C) se somente a afirmativa III estiver correta.
- (D) se somente as afirmativas I e III estiverem corretas.
- (E) se todas as afirmativas estiverem corretas.

**38**

Assinale a opção que indica a instância que deve reunir-se a cada quatro anos para avaliar a situação de saúde e propor as diretrizes para a formulação da política de saúde do Município.

- (A) Conselho Municipal de Saúde
- (B) Conferência Municipal de Saúde
- (C) Comissão Intergestores Bipartite
- (D) Comissão Intergestores Tripartite
- (E) Conselho Nacional de Secretários Municipais de Saúde

**39**

Os Conselhos de Saúde são compostos por representantes do governo, prestadores de serviço, profissionais de saúde e usuários.

De acordo com a Lei nº 8.142/90, o Conselho Nacional de Saúde é formado por 48 conselheiros.

Assinale a opção que indica o número de representantes dos usuários.

- (A) 4
- (B) 6
- (C) 12
- (D) 24
- (E) 48

**40**

A Carta dos Direitos dos Usuários da Saúde caracteriza-se como uma importante ferramenta para que o cidadão conheça seus direitos e deveres no momento de procurar atendimento de saúde tanto público quanto privado. Este documento apresenta uma série de direitos que devem ser garantidos.

Sobre os direitos dos pacientes internados, assinale a afirmativa **incorreta**.

- (A) O paciente, ou pessoa por ele autorizada, tem o direito de acessar o conteúdo do seu prontuário.
- (B) O paciente deve consentir de forma livre, voluntária e esclarecida quaisquer procedimentos diagnósticos, preventivos ou terapêuticos, salvo nos casos que acarretem risco à saúde pública.
- (C) O paciente tem direito à informação a respeito de diferentes possibilidades terapêuticas, podendo escolher a alternativa de tratamento ou mesmo recusar o tratamento proposto.
- (D) O paciente pode receber a visita de outros profissionais de saúde que não pertençam àquela unidade hospitalar, desde que autorizada pela Direção do hospital.
- (E) O paciente pode recusar a assistência psicológica e social.

## Conhecimentos Específicos

**41**

Em relação ao polimorfismo de nucleotídeo simples, SNPs (do inglês: *Single Nucleotide Polymorphism*), assinale a afirmativa **incorreta**.

- (A) Os SNPs definem estados alternativos polimórficos pela troca de um nucleotídeo.
- (B) Os SNPs ocorrem com maior frequência em regiões não codificantes e regulatórias dos genes.
- (C) Os SNPs são variantes genéticas, cujo alelo de menor frequência está presente em pelo menos 1% da população.
- (D) A presença de um SNP altera a função gênica e resulta em efeito fenotípico drástico.
- (E) Uma das utilidades clínicas da identificação do padrão de SNPs é a predição da resposta a determinados fármacos.

**42**

Tecnologias de alto desempenho permitiram estudos em larga escala que revelaram um conjunto de novas alterações genéticas. O genoma humano tem cerca de 1 Giga de pares de base.

Em relação aos métodos diagnósticos utilizados para avaliação de alterações genéticas, assinale a afirmativa **incorreta**.

- (A) A citogenética pode detectar alterações cromossômicas numéricas (deleções, adições) ou estruturais (translocações balanceadas) e apresenta resolução de aproximadamente 3 a 5 Mb (milhões de base) para detecção de uma deleção.
- (B) A hibridização *in situ* fluorescente (FISH) pode detectar alterações cromossômicas numéricas (deleções, adições) ou estruturais (translocações balanceadas) e apresenta resolução maior do que a citogenética.
- (C) A hibridização genômica comparativa (aCGH) pode detectar alterações cromossômicas numéricas (deleções, adições) ou estruturais (translocações balanceadas), e apresenta uma resolução aproximada de 100 a 200 vezes maior do que a citogenética para detecção de uma deleção.
- (D) A análise cromossômica por *microarray* (CMA) pode detectar alterações cromossômicas (deleções, adições) em todas as regiões cromossômicas, cobertas pelo teste, simultaneamente, não detecta translocações balanceadas, e apresenta uma ampla cobertura do genoma.
- (E) Métodos para detecção de grandes duplicações/inserções ou deleções incluem a técnica de MLPA (do inglês, *Multiplex Ligation-dependent Probe Amplification*) e a hibridização genômica comparativa (aCGH).

**43**

As opções a seguir desempenham um papel na regulação da transcrição, **à exceção de uma**. Assinale-a.

- (A) Proteínas envolvidas na acessibilidade da cromatina.
- (B) Elementos intensificadores (*enhancers*)
- (C) Elementos silenciadores (*Silencers*)
- (D) Promotor
- (E) Spliceossoma

**44**

Mutações são mudanças na sequência do DNA.

Em relação às mutações dominantes negativas, assinale a opção correta.

- (A) Resultam em ganho de função do produto proteico.
- (B) Não ocorrem em genes que codificam proteínas multiméricas.
- (C) Resultam em um produto proteico anormal que interfere com o produto proteico normal.
- (D) Não mudam a sequência de aminoácidos.
- (E) Produzem sempre um dos três codons de paradas no mRNA (UAA,UAG ou UGA)

**45**

Uma das consequências da dissomia uniparental (UDP) pode ser a alteração do *imprinting genômico*.

Em relação ao *imprinting genômico*, analise as afirmativas a seguir.

- I. O *imprinting genômico* é estabelecido durante a gametogenese.
- II. Uma causa reconhecida para a Síndrome de Prader - Willi é a dissomia uniparental materna.
- III. A Síndrome de Angelman frequentemente resulta de uma micro deleção localizada no braço longo do cromossomo 15 de origem materna.

Assinale:

- (A) se somente a afirmativa I estiver correta.
- (B) se somente a afirmativa II estiver correta.
- (C) se somente a afirmativa III estiver correta.
- (D) se somente as afirmativas I e II estiverem corretas.
- (E) se todas as afirmativas estiverem corretas.

**46**

Com a exceção dos gêmeos monozigóticos, cada um de nós é geneticamente único. As bases genéticas da variação humana foram evidenciadas a partir do sequenciamento do genoma humano.

Essa sequência não é exatamente a mesma em todos os indivíduos. As diferenças entre nossos genomas podem estar no nível dos pares de bases nitrogenadas.

Dentre os marcadores genéticos polimórficos, assinale a opção que indica o mais frequente no genoma.

- (A) Polimorfismos de nucleotídeo simples (SNPs – do inglês *Single Nucleotide Polymorphism*).
- (B) Polimorfismos de número de cópias (CNP) ou variações submicroscópicas do número de cópias de segmentos de DNA.
- (C) Minisatélites ou sequências de DNA repetidas em sequências (*“em tandem”*) do tipo VNTR.
- (D) Microsatélites ou sequências de DNA repetidas em sequências (*“em tandem”*) do tipo STR.
- (E) Polimorfismos de inserção/deleção bialélicos (INDELS).



**47**

“A primeira coisa que a mãe Debbie Jorde observou em sua filha recém-nascida foi que seus braços estavam dobrados em ângulos não-naturais. Ela tinha outros problemas: uma fenda palatina, oito dedos, e ausência das pálpebras inferiores. A filha acabaria por ser diagnosticada com Síndrome de Miller, uma doença tão rara que os médicos há muito tempo tinham assumido que cada caso surge por mutação espontânea, em vez de ser transmitida através de famílias. O médico disse a Debbie que o risco de ter um segundo filho com a mesma síndrome era menos de um em um milhão. O médico estava errado, o filho de Debbie nascido 3 anos mais tarde, tinha as mesmas características de sua irmã.”

(Texto retirado de artigo da revista Nature. 478, 22-24, 2011)

Este é um dos primeiros casos do uso do sequenciamento completo do genoma (WES) para análise de uma família. O resultado do WES foi a identificação de uma mutação no gene DHODH. A partir do estudo dessa família, hoje se sabe que a Síndrome de Miller é decorrente de uma mutação única neste gene e apresenta um padrão de herança autossômico recessivo.

Sabendo-se que a mãe e o pai não eram afetados pela Síndrome de Miller, o risco do terceiro filho ser portador (não afetado) é de

- (A) 25%
- (B) 50%
- (C) 67%
- (D) 75%
- (E) 100%

**48**

Assinale a opção que indica o percentual de genes em comum entre uma mulher e a irmã de sua bisavó.

- (A) 50%
- (B) 25%
- (C) 12,5%
- (D) 6,25%
- (E) 3,125%

**49**

O número de genes do genoma humano está aproximadamente na faixa de

- (A) 20.000 a 30.000.
- (B) 40.000 a 50.000.
- (C) 60.000 a 70.000.
- (D) 80.000 a 90.000.
- (E) 100.000 a 110.000.

**50**

Um homem de 45 anos foi recentemente diagnosticado com adenocarcinoma invasivo no cólon proximal. Na colonoscopia foram encontrados 6 pólipos adenomatosos. Durante o aconselhamento genético, o paciente relata que sua mãe morreu aos 50 anos de câncer de ovário; sua irmã mais velha foi diagnosticada com câncer colorretal (CCR) aos 50 anos; e que tem 3 outros irmãos e uma irmã vivos e saudáveis, que nunca fizeram colonoscopia.

A história familiar do lado paterno não é conhecida e seu pai morreu aos 75 anos de acidente cerebrovascular. De acordo com a história relatada, o diagnóstico mais provável para esta família é

- (A) Polipose Adenomatosa Familiar (PAF).
- (B) Síndrome de Peutz-Jeghehrs.
- (C) Síndrome de Cowden.
- (D) Síndrome de Lynch.
- (E) Síndrome de Gardner.

**51**

Em relação a genes supressores de tumor, assinale a opção **incorreta**.

- (A) Mutações em genes supressores de tumor resultam em ganho de função do produto proteico.
- (B) Mutações e eventos epigenéticos, na presença de somente um alelo funcional, podem levar a inativação do gene supressor de tumor.
- (C) Herdar somente uma cópia funcional de um gene supressor de tumor pode criar uma predisposição hereditária ao câncer.
- (D) O gene RB1 é um gene supressor de tumor.
- (E) Codificam proteínas que possuem importante papel na regulação do ciclo celular e apoptose.

**52**

Com relação ao câncer de mama hereditário, analise as afirmativas a seguir.

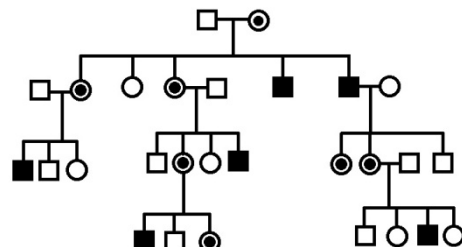
- I. Os genes BRCA1 e BRCA2 estão envolvidos no reparo do DNA.
- II. Câncer de mama em homem, em uma família com história familiar de câncer de mama, tem uma chance maior de ser devido a uma mutação no gene BRCA2 do que no gene BRCA1.
- III. Portadores de mutação em BRCA1 tem um maior risco de desenvolver melanoma maligno e câncer de pâncreas, quando comparados a portadores de mutação em BRCA2.

Assinale:

- (A) se somente a afirmativa I estiver correta.
- (B) se somente a afirmativa II estiver correta.
- (C) se somente a afirmativa III estiver correta.
- (D) se somente as afirmativas I e II estiverem corretas.
- (E) se somente as afirmativas I e III estiverem corretas.

**53**

Analise o heredograma a seguir.



O padrão de herança mendeliana apresentado no heredograma acima (onde os símbolos escuros representam pessoas afetadas e os símbolos com ponto, portadores assintomáticos) é característico de uma doença de:

- (A) herança autossômica dominante.
- (B) herança autossômica recessiva.
- (C) herança ligada ao X.
- (D) herança mitocondrial.
- (E) herança ligada ao Y.

**54**

*Diabetes mellitus*, tipo 2, comum no adulto, síndrome do miado de gato (*Cri-du-chat*) e fibrose cística são distúrbios genéticos classificados, respectivamente, como

- (A) monogênico, cromossômico e multifatorial.
- (B) multifatorial, de células somáticas e monogênico.
- (C) de células somáticas, multifatorial e monogênico.
- (D) multifatorial, cromossômico e monogênico.
- (E) multifatorial, monogênico e cromossômico.

**55**

Com relação ao risco de uma gravidez, assinale V para a alternativa verdadeira e F para a falsa.

- ( ) A consanguinidade parental aumenta o risco de doenças genéticas monogênicas.
- ( ) A origem étnica aumenta o risco de doenças genéticas por alterações cromossômicas.
- ( ) A idade materna elevada aumenta o risco de doenças genéticas monogênicas.

As afirmativas são, respectivamente,

- (A) V, F e F.
- (B) V, V e F.
- (C) F, V e F.
- (D) V, F e V.
- (E) F, F e V.

**56**

Em relação às doenças cromossômicas do recém nascido, analise as afirmativas a seguir.

- I. Na Síndrome de Patau, o cromossomo 13 extra é mais comumente materno.
- II. Na Síndrome de Edwards, o cromossomo 18 extra é mais comumente materno.
- III. Nas triploidias, no início da gravidez, o conjunto de cromossomos adicionais é mais comumente materno.

Assinale:

- (A) se somente a afirmativa I estiver correta.
- (B) se somente a afirmativa II estiver correta.
- (C) se somente a afirmativa III estiver correta.
- (D) se somente as afirmativas I e II estiverem corretas.
- (E) se todas as afirmativas estiverem corretas.

**57**

Algumas condições genéticas, embora apresentem mecanismos de herança de natureza essencialmente mendeliana, são atípicas.

Nas condições genéticas listadas a seguir, a antecipação genética é uma característica comum, à exceção de uma. Assinale-a.

- (A) Retinoblastoma.
- (B) Distrofia miotônica tipo1.
- (C) Doença de Huntington.
- (D) Síndrome do X frágil
- (E) Ataxia espinocerebelar tipo1.

**58**

Considerando um casal de pais jovens de cariótipo normal com uma filha com Síndrome de Down, o risco de recorrência da trissomia do 21 em outros filhos do casal, na época da realização da amniocentese e ao nascimento, são, respectivamente, de

- (A) 1,5% e 1%.
- (B) 3% e 5%.
- (C) 5% e 3%.
- (D) 3% e 3%.
- (E) 50% e 50%.

**59**

Em relação à Síndrome de Klinefelter, assinale a afirmativa incorreta.

- (A) É causa frequente de hipogonadismo.
- (B) O cromossomo X extra pode ser derivado da mãe ou do pai.
- (C) Tem aumento de incidência com o avanço da idade materna.
- (D) Cerca de 15% dos pacientes com a Síndrome apresentam mosaïcismo.
- (E) O risco de recorrência é de aproximadamente 2%.

**60**

A Síndrome Velo-Cardio- Facial é uma das várias manifestações de uma anomalia cromossômica associada a uma microdeleção. Assinale a opção que indica a região cromossômica em que ocorre a microdeleção.

- (A) 20p12
- (B) 22q11
- (C) 16p13
- (D) 7q11
- (E) 5q35

**61**

Quanto aos erros inatos do metabolismo, analise as afirmativas a seguir.

- I. Deficiência de MCAD e Fenilcetonúria (PKU) são os erros inatos do metabolismo mais comuns em populações não relacionadas.
- II. MELAS é caracterizada por encefalopatia mitocondrial com acidose láctica e episódios de acidente vascular cerebral, de herança autossômica recessiva.
- III. A doença da urina do xarope de bordo é um distúrbio da betaoxidação de ácidos graxos.

Assinale:

- (A) se somente a afirmativa I estiver correta.
- (B) se somente a afirmativa II estiver correta.
- (C) se somente a afirmativa I e III estiverem corretas.
- (D) se somente as afirmativas I e II estiverem corretas.
- (E) se somente as afirmativas II e III estiverem corretas.

**62**

As malformações congênitas podem ser decorrentes de fatores ambientais.

Em relação às causas ambientais de malformação congênita, assinale a afirmativa incorreta.

- (A) A síndrome alcoólica fetal é caracterizada por déficit de crescimento, dismorfismo facial e evidência de anormalidades do sistema nervoso central.
- (B) Microcefalia, catarata e doenças cardíacas são malformações associadas à exposição intrauterina a rubéola.
- (C) Na exposição fetal às drogas antiepilépticas, defeitos de fechamento do tubo neural, malformações cardíacas e fenda palatina são frequentes.
- (D) O ácido valproico é uma droga antiepiléptica de escolha para ser utilizada no primeiro trimestre da gestação sem risco para malformação.
- (E) A exposição fetal ao vírus da rubéola, apresenta risco para malformações maior nas 6 primeiras semanas da gravidez, caindo drasticamente após cerca de 16 semanas.

**63**

A probabilidade de uma mãe ser portadora de um distúrbio ligado ao X é alterada, em função da expressão da doença em seus filhos homens.

Uma mulher, filha de uma portadora deste distúrbio, tem 50% de probabilidade *a priori* de ser portadora. Após o nascimento de 2 filhos homens normais sua probabilidade, *a posteriori*, de ser portadora será de

- (A) 50%.
- (B) 40%.
- (C) 25%.
- (D) 20%.
- (E) 12,5%.

**64**

Uma mulher tem um irmão com anemia falciforme, porém não apresenta a doença. Seu companheiro atual teve um filho de outra relação que apresentou traço falcêmico na triagem neonatal.

A probabilidade de um filho deste casal apresentar anemia falciforme é de

- (A) 1/3.
- (B) 1/8.
- (C) 1/12.
- (D) 1/16.
- (E) 1/24.

**65**

Mutações novas ou mutações de novo são aquelas que ocorrem em casos isolados, não havendo, por conseguinte, história familiar.

Em relação às mutações de novo, analise as afirmativas a seguir.

- I. Mutações de novo podem ocorrer na Polipose Adenomatosa Familiar (PAF) e na Neoplasia Endócrina Múltipla tipo 2 (NEM 2B)
- II. Mutações de novo são comuns no retinoblastoma hereditário e na neurofibromatose, tipo 1.
- III. Grande proporção dos casos de Doença de Huntington resulta de mutações de novo.

Assinale:

- (A) se somente a afirmativa I estiver correta.
- (B) se somente a afirmativa II estiver correta.
- (C) se somente a afirmativa III estiver correta.
- (D) se somente as afirmativas I e II estiverem corretas.
- (E) se todas as afirmativas estiverem corretas.

**66**

Uma paciente de 25 anos com diagnóstico recente de osteosarcoma na perna esquerda, próximo ao joelho, foi tratada, cirurgicamente, com amputação do membro acima do joelho. Sua história familiar revela: irmã com diagnóstico de carcinoma ductal invasivo da mama aos 27 anos; filho diagnosticado com carcinoma adrenocortical aos 4 anos e pai que morreu aos 40 anos devido a um tumor cerebral (não sabe informar o tipo).

Assinale a opção que indica, respectivamente, o diagnóstico mais provável para a paciente e o gene provavelmente mutado nesta família.

- (A) Síndrome de Li-Fraumeni e TP53.
- (B) Doença de Von Hippel-Lindau e VHL.
- (C) Síndrome de Li-Fraumeni e VHL.
- (D) Síndrome de câncer de mama e ovário hereditários e TP53.
- (E) Síndrome de câncer de mama e ovário hereditários e BRCA1.

**67**

Em relação à Síndrome do X frágil, assinale a afirmativa **incorreta**.

- (A) É a causa mais comum dos retardos mentais hereditários em homens.
- (B) Mulheres são portadoras, mas não são acometidas pela síndrome.
- (C) Apresentam expressão clínica variável e associada à variação do número de repetições do trinucleotídeo CGG.
- (D) O gene acometido é o FMR1.
- (E) O padrão ouro do diagnóstico é a amplificação por PCR de repetições CGC situadas no promotor do gene acometido.

**68**

Uma mulher já perdeu quatro gestações com dois diferentes parceiros. Após avaliação no ambulatório de aconselhamento genético, todos os exames pedidos foram normais, à exceção do cariótipo, cujo resultado foi 46, XX, t (2;7)(p11;q21).

Em relação à interpretação deste exame, assinale a afirmativa correta.

- (A) Ela apresenta 46 cromossomos, com 2 cromossomos sexuais X, e uma translocação balanceada constituída por um cromossomo derivado do 2, no qual há ausência de material do braço curto à partir de p11 e excesso de material do braço longo do 7, e por um cromossomo derivado do 7 no qual há ausência de material à partir de q21, e excesso de material oriundo do braço curto do 2.
- (B) Ela apresenta 46 cromossomos, com 2 cromossomos sexuais X, com uma translocação desbalanceada constituída por um cromossomo derivado do 2, no qual há ausência de material do braço curto à partir de p11 e excesso de material do braço longo do 7, e um cromossomo derivado do 7 no qual há ausência de material à partir de q21, e excesso de material oriundo do braço curto do 2.
- (C) Ela apresenta 46 cromossomos, com 2 cromossomos sexuais X, com uma deleção de 2p11, e uma adição de 7q21.
- (D) Ela apresenta 46 cromossomos, com 2 cromossomos sexuais X, com uma translocação balanceada constituída por um cromossomo derivado do 2, no qual há ausência de material do braço longo à partir de p11 e excesso de material do braço curto do 7, e um cromossomo derivado do 7 no qual há ausência de material à partir de q21, e excesso de material oriundo do braço longo do 2.
- (E) Ela apresenta 46 cromossomos, com 2 cromossomos sexuais X, e um cromossomo marcador no qual há material do braço curto do 2 à partir de p11 e material do braço longo do 7 a partir de q21.

**69**

O Programa Nacional de Triagem Neonatal **não** inclui exames para o diagnóstico de

- (A) fibrose cística.
- (B) fenilcetonúria.
- (C) hipotireoidismo congênito.
- (D) doença falciforme
- (E) doenças infecciosas.

**70**

Quanto à acondroplasia (ACH), assinale a afirmativa **incorreta**.

- (A) O padrão de herança é autossômico dominante.
- (B) Quase a totalidade dos pacientes apresentam mutação no gene FGFR3.
- (C) O bebê portador da condição tem pai ou mãe acometido pela doença.
- (D) É o nanismo rizomélico mais comum.
- (E) São características clínicas: encurtamento dos membros e macrocefalia.

Realização

 **FGV PROJETOS**