



# MINISTÉRIO DA JUSTIÇA

## DEPARTAMENTO DE POLÍCIA RODOVIÁRIA FEDERAL

# CONCURSO PÚBLICO

**CARGO:**  
**POLICIAL RODOVIÁRIO FEDERAL**  
**APLICAÇÃO: 11/1/2004**



UNIVERSIDADE DE BRASÍLIA  
Criando Oportunidades para Realizar Sonhos

# Prova **BRANCA**

### LEIA COM ATENÇÃO AS INSTRUÇÕES ABAIXO.

- 1 Ao receber a sua folha de respostas, marque, imediatamente, no item zero, o tipo de prova que você recebeu (BRANCA, LARANJA ou VERDE), conforme modelo ao lado. Esta marcação é obrigatória e a sua ausência ou a marcação de mais de um campo implicará a anulação da sua prova.
- 2 **ATENÇÃO!** Para sua orientação, cada item da prova objetiva é precedido de um símbolo cuja letra corresponde à área de conhecimento objeto da avaliação, da seguinte forma: **D** = Noções de Direito, **G** = Conhecimentos Gerais, **I** = Conhecimentos de Informática, **M** = Matemática, **P** = Língua Portuguesa e **T** = Legislação de Trânsito.
- 3 Ao receber este caderno, verifique se ele contém **cento e setenta e cinco** itens, correspondentes à prova objetiva, corretamente numerados de 1 a 175.
- 4 Caso o caderno esteja incompleto ou tenha qualquer defeito, solicite ao fiscal de sala mais próximo que tome as providências cabíveis.
- 5 Recomenda-se não marcar ao acaso: a cada item cuja resposta divirja do gabarito oficial definitivo, além de não marcar ponto, o candidato perde 1,00 ponto, conforme consta no Edital n.º 1/2003 – PRF, de 21/10/2003.
- 6 Não utilize nenhum material de consulta que não seja fornecido pelo CESPE.
- 7 Durante a prova, não se comunique com outros candidatos nem se levante sem autorização do chefe de sala.
- 8 A duração da prova é de **quatro horas**, já incluído o tempo destinado à identificação — que será feita no decorrer da prova — e ao preenchimento da folha de respostas.
- 9 Ao terminar a prova, chame o fiscal de sala mais próximo, devolva-lhe a sua folha de respostas e deixe o local de prova.
- 10 A desobediência a qualquer uma das determinações constantes no presente caderno, na folha de rascunho ou na folha de respostas poderá implicar a anulação da sua prova.

| Item | Resposta                                |
|------|---|
|      | <input checked="" type="radio"/> BRANCA |
| 0    | <input type="radio"/> LARANJA           |
|      | <input type="radio"/> VERDE             |

#### AGENDA

- I **12/1/2004** – Divulgação, a partir das 10 h (horário de Brasília), dos gabaritos oficiais preliminares da prova objetiva, na Internet — nos sítios <http://www.cespe.unb.br> e <http://www.dprf.gov.br> — e nos quadros de avisos do CESPE — em Brasília.
- II **13 e 14/1/2004** – Recebimento de recursos contra os gabaritos oficiais preliminares da prova objetiva, exclusivamente nos locais e no horário que serão informados na divulgação dos referidos gabaritos.
- III **4/2/2004** – Data provável da divulgação (após a apreciação de eventuais recursos), no Diário Oficial da União e nos locais mencionados no item I, do resultado final da prova objetiva e da convocação para a avaliação psicológica, o exame de capacidade física e os exames médicos.

#### OBSERVAÇÕES

- Não serão objeto de conhecimento recursos em desacordo com o estabelecido no item 12 do Edital n.º 1/2003 – PRF, de 21/10/2003.
- Informações relativas ao concurso público poderão ser obtidas pelo telefone 0(XX)61 448 0100 ou pela Internet — <http://www.cespe.unb.br>.
- É permitida a reprodução deste material apenas para fins didáticos, desde que citada a fonte.

• De acordo com o comando a que cada um dos itens de 1 a 175 se refira, marque, na **folha de respostas**, para cada item: o campo designado com o código C, caso julgue o item CERTO; o campo designado com o código E, caso julgue o item ERRADO; ou o campo designado com o código SR, caso desconheça a resposta correta. Marque, obrigatoriamente, para cada item, um, e somente um, dos três campos da **folha de respostas**, sob pena de arcar com os prejuízos decorrentes de marcações indevidas. A marcação do campo designado com o código SR não implicará anulação. Para as devidas marcações, use a folha de rascunho e, posteriormente, a **folha de respostas**, que é o único documento válido para a correção da sua prova.

• Nos itens que avaliam **Conhecimentos de Informática**, a menos que seja explicitamente informado o contrário, considere que todos os programas mencionados estão em configuração-padrão, em português, que o *mouse* está configurado para pessoas destros e que expressões como clicar, clique simples e clique duplo referem-se a cliques com o botão esquerdo do *mouse*. Considere também que não há restrições de proteção, de funcionamento e de uso em relação aos programas, arquivos, diretórios e equipamentos mencionados.

### Atenção!

No item zero da **folha de respostas**, assinale o campo correspondente ao tipo de prova que você recebeu:

BRANCA     LARANJA     VERDE

Confira se o tipo de prova indicado no rodapé de cada página deste caderno corresponde ao tipo de prova que você recebeu.

## PROVA OBJETIVA

1 **P**or obrigação profissional, vivo metido no meio de pessoas de  
sucesso, marcadas pela notável superação de limites. Vejo  
4 como o brilho provoca a ansiedade do reconhecimento  
permanente. Aplauso vicia. Arriscando-me a fazer psicologia  
de botequim, frase de livro de auto-ajuda ou reflexões vulgares da  
7 meia-idade, exponho uma desconfiança: o adulto que gosta de  
brincar e não faz sucesso tem, em contrapartida, a magnífica  
10 chance de ser mais feliz, livre do vício do aplauso, mais próximo  
informar aos pais que mais importante do que gerar bons  
profissionais, máquinas de produção, é fazer pessoas felizes por  
serem o que são e gostarem do que gostam.

Gilberto Dimenstein. **O direito de brincar**. In: **Folha de S. Paulo**, 2/11/2001, p. C8 (com adaptações).

Acerca das idéias e das estruturas do texto acima, que aborda aspectos da sociedade contemporânea, e considerando as transformações históricas ocorridas no Brasil a partir de meados do século XX, julgue os itens que se seguem.

- 1  A taxa de urbanização da sociedade brasileira verificada nos dias de hoje resulta de um processo histórico de modernização do país que, basicamente iniciado com a Era Vargas (1930-1945), foi impulsionado pelas transformações econômicas e sociais que o mundo conheceu nas décadas que se seguiram ao fim da Segunda Guerra Mundial.
- 2  Com a criação da Companhia Siderúrgica Nacional, no governo Vargas, iniciou-se uma fase de forte presença estatal no projeto de desenvolvimento nacional, de que foram também exemplos significativos a Companhia Vale do Rio Doce, a PETROBRAS e a Eletrobrás.
- 3  O modelo de desenvolvimento adotado pelo regime militar, a partir do golpe de 1964, voltou-se para o estímulo à iniciativa privada, com a conseqüente desestatização da economia brasileira, o que foi particularmente característico do governo Geisel.
- 4  De maneira geral, o sistema educacional brasileiro está vencendo o desafio de pôr no ensino fundamental as crianças em idade escolar, mas ainda padece de graves falhas que comprometem sua qualidade.
- 5  A opção pelo emprego do ponto de vista em primeira pessoa atribui ao texto certo grau de subjetividade e configura um gênero de artigo em que as opiniões são assumidas de forma pessoal.
- 6  Expressões como “vivo metido no meio de pessoas” (l.1) e “psicologia de botequim” (l.4-5) denotam interesse em produzir um texto coloquial, informal, que se distancia dos gêneros próprios do discurso científico.
- 7  No contexto, a alusão a “livro de auto-ajuda” (l.5) configura valorização e respeito científico a esse tipo de publicação.
- 8  A direção argumentativa do texto defende a idéia de que o indivíduo tem chance de ser mais feliz quando persegue e alcança o sucesso, já que supera seus limites e os dos outros.

1 **Q**ue minhas primeiras palavras diante deste  
Parlamento Mundial sejam de confiança na  
4 capacidade humana de vencer desafios e evoluir  
para formas superiores de convivência no interior  
das nações e no plano internacional.

Em nome do povo brasileiro, reafirmo nossa crença  
7 nas Nações Unidas. Seu papel na promoção da paz e da  
justiça permanece insubstituível. Rendo homenagem ao  
Secretário-Geral, Kofi Annan, por sua liderança na defesa  
10 de um mundo irmanado pelo respeito ao direito  
internacional e pela solidariedade entre as nações.

O aperfeiçoamento do sistema multilateral é a  
13 contraparte necessária do convívio democrático no interior  
das nações. Toda nação comprometida com a democracia,  
no plano interno, deve zelar para que, também no plano  
16 externo, os processos decisórios sejam transparentes,  
legítimos, representativos.

Luiz Inácio Lula da Silva. Fragmento de discurso na abertura da 58.ª Assembléia Geral da ONU. Nova Iorque, 23/9/2003 (com adaptações).

A respeito das idéias e estruturas do texto acima e considerando aspectos atuais da política externa brasileira, julgue os itens seguintes.

- 9  A idéia expressa por “confiança” (l.2) é complementada, sintática e semanticamente, por duas outras idéias expressas no texto como: “na capacidade humana de vencer desafios” (l.2-3) e “evoluir para formas superiores de convivência no interior das nações e no plano internacional” (l.3-5).
- 10  As estruturas linguísticas do texto permitem inferir que, mesmo anteriormente ao discurso, já se tinha fé nas Nações Unidas e no seu papel de promoção da paz e da justiça.
- 11  Textualmente, o emprego do pronome possessivo “nossa” (l.6) remete à crença dos países-membros das Nações Unidas.
- 12  Subentende-se uma oposição expressa por “interior das nações” (l.4-5) e “plano internacional” (l.5), oposição que é retomada, por coesão, com “plano interno” (l.15) e “plano externo” (l.15-16), respectivamente.
- 13  A expressão “no plano interno” (l.15) está demarcada por vírgulas por exigência da mesma regra gramatical que justifica seu uso à linha 9: a inserção de uma circunstância.
- 14  Preservam-se as relações semânticas, a coerência de argumentação e a correção gramatical do texto ao substituir “para que” (l.15) por **a fim de**.

- 15 **P** Por constituir um termo singular de idéia genérica, mantêm-se as relações de significação e a coerência da argumentação do texto se o termo “nação” (l.14) for empregado no plural — **nações**; mas, para preservar a correção gramatical do período, deve-se adequar a flexão de número de “Toda”, “comprometida” e “deve” para **Todas, comprometidas e devem** e acrescentar as entre **Todas e nações**.
- 16 **P** Do último parágrafo do texto, a argumentação permite inferir uma relação de condição assim expressa: **se a nação zela pela democracia, zela também pelo aperfeiçoamento do sistema multilateral.**

1 **N**ão podemos ignorar as mudanças que se processam no mundo, sobretudo a emergência de países em desenvolvimento como atores importantes no cenário internacional, muitas vezes exercendo papel crucial na busca de soluções pacíficas e equilibradas para os conflitos.

4 O Brasil está pronto a dar a sua contribuição. Não para  
7 defender uma concepção exclusivista da segurança internacional. Mas para refletir as percepções e os anseios de um continente que hoje se distingue pela convivência harmoniosa e constitui um fator de estabilidade mundial.  
10 O apoio que temos recebido, na América do Sul e fora dela, nos estimula a persistir na defesa de um Conselho de  
13 Segurança adequado à realidade contemporânea.

*Idem, ibidem (com adaptações).*

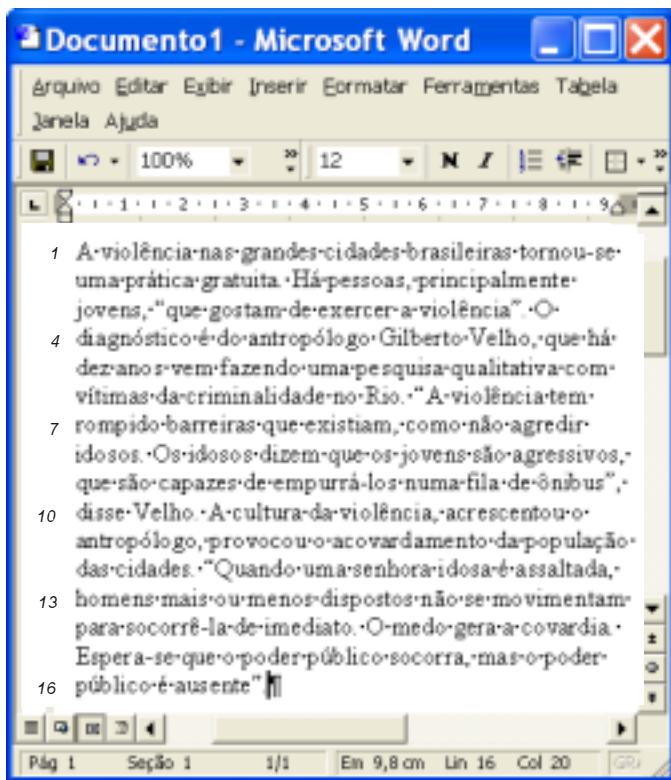
Em relação ao texto acima, julgue os itens a seguir.

- 17 **P** A partícula “se” (l.1) indica um sujeito indeterminado para o verbo **processar**.
- 18 **P** Preservam-se a coerência e a correção gramatical do texto ao se transformar a frase nominal “como atores importantes” (l.3) em oração subordinada adjetiva: **que são atores importantes**.
- 19 **P** São preservadas as relações lógicas e a correção gramatical do texto ao se substituir o ponto final imediatamente antes de “Mas” (l.8) por uma vírgula e fazer o necessário ajuste na letra inicial maiúscula desse vocábulo.
- 20 **P** Subentende-se do texto que alguns países em desenvolvimento buscam soluções pacíficas para os conflitos e que o Brasil pode representar os anseios de uma convivência harmoniosa.
- 21 **P** Infere-se do texto que um Conselho de Segurança adequado à realidade contemporânea não corresponde a uma concepção exclusivista da segurança internacional.

Além das perdas de vidas, o custo financeiro das guerras é astronômico. Por exemplo, um bombardeiro B-2, utilizado pela força aérea norte-americana na guerra do Iraque, tem um custo de R\$ 6,3 bilhões. Se esse dinheiro fosse utilizado para fins sociais, com ele seria possível a construção de várias casas populares, escolas e postos de saúde. No Brasil, o custo de construção de uma casa popular, dependendo da sua localização, varia entre R\$ 18 mil e R\$ 22 mil. O custo de construção de uma escola adicionado ao de um posto de saúde equivale ao custo de construção de 20 casas populares. Além disso, o total de recursos necessários para a construção de duas casas populares e de dois postos de saúde é igual ao custo de construção de uma escola. Com base nesses dados e considerando que o governo brasileiro disponha de um montante, em reais, igual ao custo de um bombardeiro B-2 para a construção de casas populares, escolas ou postos de saúde, julgue os itens que se seguem.

- 22 **M** Com esse montante, seria possível construir mais de 280.000 casas populares.
- 23 **M** Com o montante referido, seria possível construir, no máximo, 25.000 escolas.
- 24 **M** O montante citado seria suficiente para se construir 100.000 casas populares e 30.000 postos de saúde.
- 25 **M** O montante mencionado seria suficiente para a construção de 200.000 casas populares, 10.000 postos de saúde e 10.000 escolas.

RASCUNHO



A figura acima ilustra uma janela do aplicativo Word 2000 contendo um documento que está sendo editado e que apresenta parte de um texto extraído e adaptado da **Folha de S. Paulo**, de 20/10/2003. Considerando a janela do Word 2000 mostrada, julgue os itens subsequentes, referentes ao Word 2000 e ao tema abordado no documento nela em edição.

- 26 **❶** Sabendo que o documento mostrado na janela do Word 2000 foi criado como documento em branco, para alterar o documento em edição para o modelo de relatório, é suficiente realizar a seguinte seqüência de ações: clicar a opção AutoModelo, encontrada no menu **Ferramentas**; na janela decorrente dessa ação, selecionar a opção Relatório e, a seguir, clicar OK.
- 27 **❶** Para excluir o último período mostrado do documento, é suficiente realizar o seguinte procedimento: pressionar e manter pressionada a tecla **Ctrl**; clicar sobre “ausente” (ℓ.16); liberar a tecla **Ctrl**; teclar **Del**.
- 28 **❶** Sabendo que na instalação do Word 2000 a configuração-padrão de fonte é Times New Roman, tamanho 10, para definir um novo padrão de fonte, que passará a ser utilizado automaticamente na criação de novos documentos, é suficiente acessar a barra de ferramentas padrão no menu **Exibir** e, nos campos adequados dessa barra, definir o novo padrão de fonte desejado, confirmando a modificação.
- 29 **❶** Ao se clicar a opção Objeto, encontrada no menu **Inserir**, são disponibilizados recursos que permitem a elaboração automática de uma lista de referências bibliográficas no documento em edição. Assim, caso se selecione no documento o termo “Gilberto Velho” (ℓ.4) e se utilize os recursos mencionados, esse termo será inserido em uma lista numerada, que poderá ser utilizada para se criar a lista de referências bibliográficas mencionada.

- 30 **❶** Considerando que no documento que está sendo editado o espaçamento entre as linhas está definido como simples, para alterar esse espaçamento, é suficiente selecionar todo o texto e utilizar o recurso apropriado, disponibilizado na janela que é aberta ao se clicar a opção Parágrafo, encontrada no menu **Formatar**.
- 31 **❶** O Word 2000 dispõe, por meio da opção Salvar como do menu **Arquivo**, de recursos para se criar um arquivo contendo o documento em edição com senhas de proteção e de gravação. Sem a senha de proteção, um usuário não poderá abrir esse arquivo; com essa senha, mas sem a senha de gravação, o usuário apenas poderá abrir o arquivo no modo somente leitura. As senhas de proteção e de gravação não protegem porém o arquivo contra exclusão acidental ou não-autorizada.
- 32 **❷** Uma das faces mais visíveis da urbanização brasileira, extremamente rápida e carente de planejamento, é a deficiência quanto à oferta, por parte do poder público, de determinados equipamentos urbanos básicos, tais como moradia, lazer, educação, saúde, saneamento e emprego.
- 33 **❷** A ação do narcotráfico contribui decisivamente para o aumento do clima de violência que, em especial nos grandes centros urbanos, aflige a sociedade brasileira.
- 34 **❷** A recente aprovação, pelo Congresso Nacional, do Estatuto do Desarmamento insere-se no esforço de reduzir a violência por meio de medidas que coibam ou reduzam as possibilidades de uso de armas, a partir do reconhecimento da fragilidade dos mecanismos de controle sobre elas no país.
- 35 **❷** Na atualidade, o cenário apresentado pelas áreas periféricas dos grandes centros urbanos — como são, entre outros, os conhecidos casos de São Paulo, Rio de Janeiro, Belo Horizonte e o entorno do Distrito Federal — é a demonstração plena de que a pobreza é a causa da violência.
- 36 **❷** Ao enviar recentemente ao Congresso Nacional projeto que elimina o conceito de maioria penal, o Poder Executivo brasileiro parece ter-se curvado aos clamores da sociedade, chocada com a série de crimes de extrema crueldade que contaram com a participação de menores de idade.
- 37 **❷** Apesar de plena e integralmente aplicado no Brasil, o Estatuto da Criança e do Adolescente não conseguiu garantir a integridade dos menores infratores e promover sua adequada preparação ao retorno do convívio social.
- 38 **❷** Embora a situação de violência seja presença marcante em muitos países, ela ainda não conseguiu ter a força necessária para abalar as relações internacionais contemporâneas.

Em relação a aspectos gramaticais e às idéias do parágrafo contido na janela do Word 2000 mostrada na figura acima, julgue os itens subsequentes.

- 39 **❷** A expressão “principalmente jovens” (ℓ.2-3) está entre vírgulas por tratar-se de termo intercalado para especificar a informação anterior.
- 40 **❷** O emprego de aspas indica que, nos trechos em que elas ocorrem, os pensamentos do antropólogo foram parafraseados.
- 41 **❷** Infere-se do texto que, anteriormente, existiam limites que o senso comum e a ética social estabeleciam à violência — como é o caso de “não agredir idosos” (ℓ.7-8) —, os quais estão sendo rompidos.
- 42 **❷** As formas pronominais enclíticas “-los” (ℓ.9) e “-la” (ℓ.14) referem-se, respectivamente, à segunda ocorrência de ‘idosos’ (ℓ.8) e a ‘senhora idosa’ (ℓ.12).

## Acidentes de trânsito custam R\$ 5,3 bi por ano

**N**o Brasil, registra-se um alto número de mortes devido a acidentes de trânsito. Além da dor e do sofrimento das vítimas e de seus familiares, a violência no trânsito tem um custo social de R\$ 5,3 bilhões por ano, segundo levantamento realizado pelo Instituto de Pesquisa Econômica Aplicada (IPEA), publicado em 2003. Desse total, 30% são devidos aos gastos com saúde e o restante é devido a previdência, justiça, seguro e infra-estrutura. De acordo com esse levantamento, de janeiro a julho de 2003, os acidentes de trânsito consumiram entre 30% e 40% do que o Sistema Único de Saúde (SUS) gastou com internações por causas externas, resultantes de acidentes e violência em geral.

Internet: <<http://noticias.terra.com.br>>. Acesso em 10/12/2003 (com adaptações).

Considerando o texto acima e o tema por ele abordado, julgue os itens a seguir.

- 43 **M** Do “custo social de R\$ 5,3 bilhões por ano” mencionado no texto, R\$ 1,59 bilhões foram gastos com saúde.
- 44 **M** Supondo que, em 2004, o gasto com cada um dos itens saúde, previdência, justiça, seguro e infra-estrutura seja reduzido em 10%, é correto concluir que o gasto total com o conjunto desses itens, em 2004, será superior a R\$ 4,8 bilhões.
- 45 **M** Considerando que, de janeiro a julho de 2003, o gasto total do SUS “com internações por causas externas, resultantes de acidentes e violência em geral” tenha sido entre R\$ 2 bilhões e R\$ 2,5 bilhões, é correto concluir que a parte desse gasto que foi consumida pelos acidentes de trânsito foi superior a R\$ 500 milhões e inferior a R\$ 1,1 bilhão.
- 46 **M** Se os gastos, em reais, com previdência, justiça, seguro e infra-estrutura correspondem, respectivamente, a 25%, 20%, 15% e 10% do “custo social de R\$ 5,3 bilhões”, citado no texto, então os gastos com saúde, previdência, justiça, seguro e infra-estrutura formam, nessa ordem, uma progressão aritmética de razão igual a R\$ 265 milhões.
- 47 **M** Se os gastos com saúde, previdência e justiça totalizam 52,5% do “custo social de R\$ 5,3 bilhões” e formam, nessa ordem, uma progressão geométrica de razão positiva, então o gasto correspondente à justiça foi superior a R\$ 400 milhões.

Considere que a tabela abaixo mostra o número de vítimas fatais em acidentes de trânsito ocorridos em quatro estados brasileiros, de janeiro a junho de 2003.

| estado em que ocorreu o acidente | total de vítimas fatais |               |
|----------------------------------|-------------------------|---------------|
|                                  | sexo masculino          | sexo feminino |
| Maranhão                         | 225                     | 81            |
| Paraíba                          | 153                     | 42            |
| Paraná                           | 532                     | 142           |
| Santa Catarina                   | 188                     | 42            |

A fim de fazer um estudo de causas, a PRF elaborou 1.405 relatórios, um para cada uma das vítimas fatais mencionadas na tabela acima, contendo o perfil da vítima e as condições em que ocorreu o acidente. Com base nessas informações, julgue os itens que se seguem, acerca de um relatório escolhido aleatoriamente entre os citados acima.

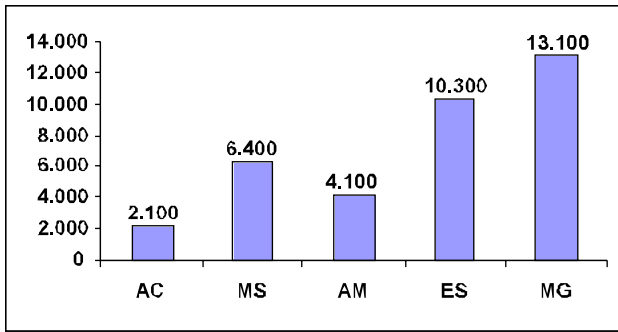
- 48 **M** A probabilidade de que esse relatório corresponda a uma vítima de um acidente ocorrido no estado do Maranhão é superior a 0,2.
- 49 **M** A chance de que esse relatório corresponda a uma vítima do sexo feminino é superior a 23%.

- 50 **M** Considerando que o relatório escolhido corresponda a uma vítima do sexo masculino, a probabilidade de que o acidente nele mencionado tenha ocorrido no estado do Paraná é superior a 0,5.
- 51 **M** Considerando que o relatório escolhido corresponda a uma vítima de um acidente que não ocorreu no Paraná, a probabilidade de que ela seja do sexo masculino e de que o acidente tenha ocorrido no estado do Maranhão é superior a 0,27.
- 52 **M** A chance de que o relatório escolhido corresponda a uma vítima do sexo feminino ou a um acidente ocorrido em um dos estados da região Sul do Brasil listados na tabela é inferior a 70%.

Os condutores habituados a se comportarem mal ao volante foram surpreendidos em 1997 por uma legislação mais rigorosa que a anterior, que passou a não mais tolerar a conduta agressiva, prevenindo até prisão para alguns delitos e também multas onerosas. Considerando o sistema de pontuação negativa adotado pelo Código de Trânsito Brasileiro (CTB), julgue os itens a seguir.

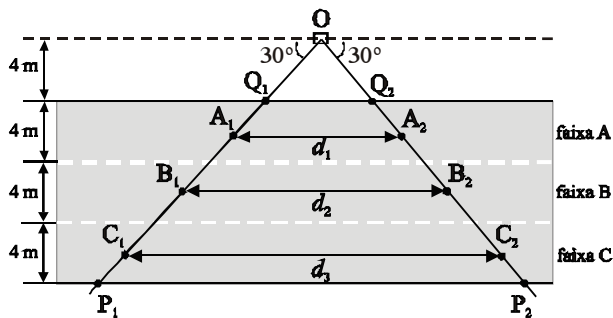
- 53 **T** As infrações são classificadas, de acordo com a sua gravidade, nas seguintes categorias e correspondentes perdas de pontos: gravíssima — 7 pontos; grave — 6 pontos; média — 5 pontos; leve — 3 pontos.
- 54 **T** Se, após obter sua Carteira Nacional de Habilitação (CNH), um jovem motorista, no decorrer de um mês, cometer duas infrações de natureza gravíssima, uma de natureza grave e 5 de natureza média, sua CNH será automaticamente cassada pelo órgão competente.
- 55 **T** O período de suspensão do direito de dirigir pode variar de 1 mês a 1 ano, desde que o motorista não seja reincidente na infração que originou a penalidade.
- 56 **T** Para fins de cassação, o motorista que ainda estiver com a Permissão para Dirigir terá o número de pontos reduzido pela metade, ou seja, sua permissão será cassada quando ele atingir 10 pontos.
- 57 **T** Do motorista infrator pode ser exigida a participação em curso de reciclagem, a qualquer tempo, entre outras hipóteses, se for constatado que ele está pondo em risco a segurança do trânsito.

RASCUNHO



O gráfico acima ilustra o número de acidentes de trânsito nos estados do Acre, Mato Grosso do Sul, Amazonas, Espírito Santo e Minas Gerais, no ano de 2001. Com base nessas informações, julgue os itens seguintes.

- 58  A média aritmética de acidentes de trânsito nos cinco estados citados é superior a 7.000.
- 59  Se, no ano de 2004, com relação ao ano de 2001, o número de acidentes de trânsito no Acre crescesse 10%, o do Mato Grosso do Sul diminuísse 20%, o do Amazonas aumentasse 15% e os demais permanecessem inalterados, então a média aritmética da série numérica formada pelo número de acidentes de trânsito em cada estado, em 2004, seria maior que a mediana dessa mesma série.
- 60  Se, no ano de 2004, com relação ao ano de 2001, o número de acidentes de trânsito no Acre passasse para 2.500, o número de acidentes de trânsito no Espírito Santo fosse reduzido para 10.000, o de Minas Gerais fosse reduzido para 13.000 e os demais permanecessem inalterados, então o desvio-padrão da série numérica formada pelo número de acidentes de trânsito em cada estado em 2004 seria superior ao desvio-padrão da série numérica formada pelo número de acidentes de trânsito em cada estado em 2001.
- 61  Se, no ano de 2004, com relação ao ano de 2001, o número de acidentes de trânsito em cada um dos estados considerados aumentasse de 150, então o desvio-padrão da série numérica formada pelo número de acidentes de trânsito em cada estado em 2004 seria superior ao desvio-padrão da série numérica formada pelo número de acidentes de trânsito em cada estado em 2001.



O esquema acima ilustra um radar rodoviário, posicionado no ponto O, a 4 m de distância de uma das bordas de uma rodovia de três faixas retilíneas e paralelas, de 4 m de largura cada. Nesse esquema, a região triangular de vértices O, P<sub>1</sub> e P<sub>2</sub> é a área de cobertura do radar. O radar detecta o instante em que o automóvel entra na área de cobertura, em um dos pontos A<sub>1</sub>, B<sub>1</sub> ou C<sub>1</sub>, e o instante em que ele deixa essa área, em um dos pontos A<sub>2</sub>, B<sub>2</sub> ou C<sub>2</sub>, e registra o tempo gasto em cada um desses percursos. Como as distâncias d<sub>1</sub>, d<sub>2</sub> e d<sub>3</sub> são preestabelecidas, o radar calcula a velocidade média desenvolvida pelo veículo nesse percurso, dividindo a distância percorrida pelo tempo gasto para percorrê-la, dependendo da faixa em que o veículo se encontra. Os pontos A<sub>1</sub>, B<sub>1</sub> e C<sub>1</sub> distam 2 m das bordas de cada uma das faixas A, B e C, respectivamente, e os segmentos de reta A<sub>1</sub>A<sub>2</sub>, B<sub>1</sub>B<sub>2</sub> e C<sub>1</sub>C<sub>2</sub> são paralelos às bordas da rodovia.

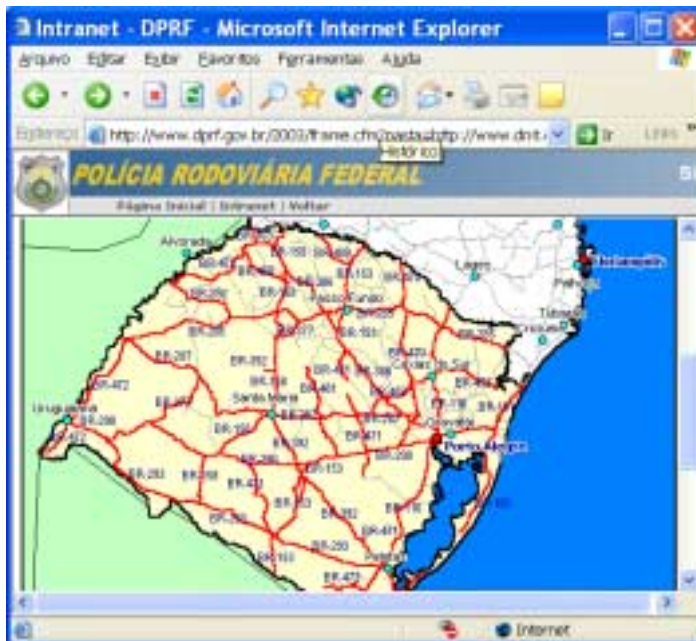
Com base no esquema apresentado e nas condições estabelecidas, julgue os itens a seguir.

- 62  O triângulo OP<sub>1</sub>P<sub>2</sub> é equilátero.
- 63  A distância d<sub>1</sub> é inferior a 20 m.
- 64  A distância do ponto B<sub>2</sub> ao ponto O é igual a 20 m.
- 65  Os valores d<sub>1</sub> e d<sub>3</sub> satisfazem à equação 7d<sub>1</sub> - 3d<sub>3</sub> = 0.
- 66  A área da parte da rodovia que está dentro da área de cobertura do radar, que tem como vértices os pontos P<sub>1</sub>, P<sub>2</sub>, Q<sub>2</sub> e Q<sub>1</sub>, é igual a 200√3 m<sup>2</sup>.
- 67  Se um automóvel, deslocando-se pela faixa B, leva 2 s para percorrer o trajeto correspondente ao segmento B<sub>1</sub>B<sub>2</sub>, então a sua velocidade média nesse percurso é inferior a 60 km/h.
- 68  Considere que três veículos, deslocando-se pelas faixas A, B e C com velocidades v<sub>A</sub>, v<sub>B</sub> e v<sub>C</sub>, respectivamente, passem simultaneamente pelos pontos A<sub>1</sub>, B<sub>1</sub> e C<sub>1</sub> e, logo em seguida, passem, simultaneamente, pelos pontos A<sub>2</sub>, B<sub>2</sub> e C<sub>2</sub>. Nessas condições, é correto afirmar que  $\frac{v_A}{v_B} = \frac{v_B}{v_C}$ .

Julgue os itens abaixo, acerca de aspectos relacionados a acidentes de trânsito e às condições atuais das rodovias brasileiras.

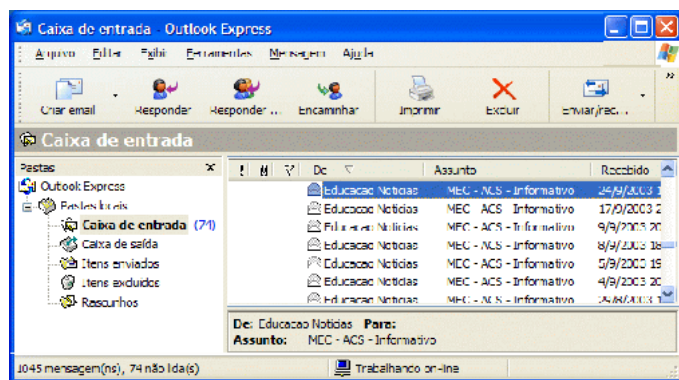
- 69  Dados divulgados recentemente pelo IBGE atestam o elevado número de óbitos de causa não-natural, em sua grande maioria devidos a homicídios e a acidentes de trânsito, vitimando sobretudo homens jovens.
- 70  Graças aos recursos oriundos do programa de privatização das rodovias brasileiras iniciado no governo Fernando Henrique Cardoso e mantido no início do governo Luiz Inácio Lula da Silva, foi possível recuperar a malha rodoviária federal ao longo de 2003.

RASCUNHO

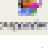
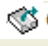
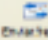


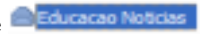
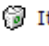


Um usuário da Internet, desejando realizar uma pesquisa acerca das condições das rodovias no estado do Rio Grande do Sul, acessou o sítio do Departamento de Polícia Rodoviária Federal — <http://www.dprf.gov.br> —, por meio do Internet Explorer 6, executado em um computador cujo sistema operacional é o Windows XP e que dispõe do conjunto de aplicativos Office XP. Após algumas operações nesse sítio, o usuário obteve a página Web mostrada na figura acima, que ilustra uma janela do Internet Explorer 6. Considerando essa figura, julgue os itens seguintes, relativos à Internet, ao Windows XP, ao Office XP e a conceitos de segurança e proteção na Internet.

- 71 **1** Sabendo que o mapa mostrado na página Web consiste em uma figura no formato jpg inserida na página por meio de recursos da linguagem HTML, ao se clicar com o botão direito do *mouse* sobre esse objeto da página, será exibido um *menu* que disponibiliza ao usuário um *menu* secundário contendo uma lista de opções que permite exportar de forma automática tal objeto, como figura, para determinados aplicativos do Office XP que estejam em execução concomitantemente ao Internet Explorer 6. A lista de aplicativos do Office XP disponibilizada no *menu* secundário contém o Word 2002, o Excel 2002, o Paint e o PowerPoint 2002.
- 72 **1** Para evitar que as informações obtidas em sua pesquisa, ao trafegarem na rede mundial de computadores, do servidor ao cliente, possam ser visualizadas por quem estiver monitorando as operações realizadas na Internet, o usuário tem à disposição diversas ferramentas cuja eficiência varia de implementação para implementação. Atualmente, as ferramentas que apresentam melhor desempenho para a funcionalidade mencionada são as denominadas *sniffers* e *backdoors* e os sistemas ditos *firewall*, sendo que, para garantir tal eficiência, todas essas ferramentas fazem uso de técnicas de criptografia tanto no servidor quanto no cliente da aplicação Internet.
- 73 **1** Por meio da guia Privacidade, acessível quando Opções da Internet é clicada no *menu* Ferramentas, o usuário tem acesso a recursos de configuração do Internet Explorer 6 que permitem definir procedimento específico que o aplicativo deverá realizar quando uma página Web tentar copiar no computador do usuário arquivos denominados *cookies*. Um *cookie* pode ser definido como um arquivo criado por solicitação de uma página Web para armazenar informações no computador cliente, tais como determinadas preferências do usuário quando ele visita a mencionada página Web. Entre as opções de configuração possíveis, está aquela que impede que os *cookies* sejam armazenados pela página Web. Essa opção, apesar de permitir aumentar, de certa forma, a privacidade do usuário, poderá impedir a correta visualização de determinadas páginas Web que necessitam da utilização de *cookies*.




Parte de uma janela do Outlook Express é ilustrada na figura acima. A partir dessa figura, julgue os itens a seguir.

- 74 **1** Caso o botão  seja clicado, será aberta uma janela contendo a lista dos endereços de correio eletrônico existentes na agenda de contatos do Outlook Express. A partir dessa janela, é possível obter informações acerca da quantidade de mensagens de correio eletrônico que já foram enviadas para um determinado contato.
- 75 **1** Mensagens de correio eletrônico armazenadas na pasta associada ao ícone  Caixa de saída podem ser enviadas utilizando-se o botão .
- 76 **1** Existem 1.045 mensagens na pasta associada ao ícone , das quais 74 ainda não foram abertas.
- 77 **1** Ao se clicar o botão , a mensagem de correio eletrônico selecionada e associada ao ícone  será enviada para a pasta associada a , caso o Outlook Express esteja adequadamente configurado.

- |                         |  |
|-------------------------|--|
| • Pentium 4, de 1,8 GHz | • gabinete ATX                                   |
| • placa-mãe PC CHIPS    | • Kit multimídia com caixas de som de 120 W PMPO |
| • 256 MB de RAM         | • teclado ABNT, mouse de 320 dpi, monitor de 21" |
| • HD de 40 GB           | • Windows XP-professional                        |
| • gravador de CD 52x    |  |
| • fax/modem de 56 kbps  |  |

Com relação às especificações acima e a conceitos de *hardware* e *software* de computadores do tipo PC, julgue os itens seguintes.

- 78 **1** O microprocessador Pentium 4 especificado possui tecnologia exclusivamente RISC, que, comparada à tecnologia CISC, utilizada principalmente em *workstations*, permite um número de instruções muito superior, o que o torna muito mais rápido e poderoso que os microprocessadores CISC.
- 79 **1** O teclado ABNT, também conhecido como DVORAK, é o mais popular em uso atualmente no Brasil e tem algumas vantagens com relação ao teclado ABNT2, pois, ao contrário deste, contém teclas com caracteres específicos da língua portuguesa, como a tecla .
- 80 **1** Para o funcionamento adequado do computador, a quantidade de memória RAM a ser instalada deve ser dimensionada em função do tipo de operações/processamento que ele deverá executar. O conteúdo armazenado na memória RAM é perdido quando o computador é desligado.

- 81 **1** O sistema operacional especificado para o computador apresenta diversas vantagens com relação ao Windows 98. Uma delas é que o Windows XP aboliu o sistema *plug and play*, que permitia que leigos realizassem instalações de *hardware*. Sem esse sistema, a instalação de *hardware* em computadores que têm como sistema operacional o Windows XP requer um técnico especializado, para configurar as placas-mãe por meio de *jumpers*.
- 82 **1** O sistema operacional especificado para o computador apresenta diferenças em relação ao Windows 98 no referente ao *menu* Iniciar, que foi remodelado, podendo agora ser apresentado em uma janela com duas colunas.

1 **É** opinião unânime entre os analistas políticos que, até agora, o melhor desempenho do governo Luiz Inácio Lula da Silva está se dando no campo diplomático. O primeiro grande êxito foi a intermediação do conflito entre o presidente venezuelano Hugo Chávez e seus opositores. O segundo grande êxito dessa política refere-se às negociações para a criação da Área de Livre Comércio das Américas (ALCA). Na última conferência da Organização Mundial do Comércio (OMC), realizada no balneário mexicano de Cancun, o Itamaraty, manobrando habilmente nos meandros da diplomacia internacional, impediu que os Estados Unidos da América (EUA) escondessem seu protecionismo ferrenho atrás da propaganda do livre comércio, que constitui a justificativa para a formação da ALCA. O mais recente êxito de Lula na ordem internacional foi o discurso proferido na Assembléia Geral da Organização das Nações Unidas (ONU), em Nova Iorque, quando propôs a criação de um comitê de chefes de Estado para dinamizar as ações de combate à fome e à miséria em todo o mundo.

Plínio de Arruda Sampaio. *Política externa independente*. In: *Família Cristã*, ano 69, n.º 815, nov./2003, p. 28-9 (com adaptações).

Tendo o texto por referência inicial e considerando situações históricas relativas à inserção internacional do Brasil e o quadro econômico mundial contemporâneo, julgue os itens seguintes.

- 83 **P** A substituição da expressão “está se dando” (l.3) por **vem se dando** mantém a correção gramatical e a coerência semântica do período.
- 84 **P** A expressão “dessa política” (l.6) refere-se à política diplomática do governo de Luiz Inácio Lula da Silva em relação aos conflitos da Venezuela.
- 85 **P** Na linha 6, o sinal indicativo de crase deve ser mantido, caso se prefira a redação **refere-se à negociações**.
- 86 **P** A palavra “meandros” (l.10), empregada em sentido conotativo, confere à idéia de “diplomacia internacional” (l.11) a noção de complexidade, ou seja, emaranhado de processos e negociações sinuosas.
- 87 **P** A expressão “ferrenho” (l.12) está associada à idéia de **implacável, duro, férreo**.
- 88 **P** De acordo com as informações do texto, a justificativa para a formação da ALCA é o protecionismo inerente ao livre comércio.
- 89 **P** Os sinais indicativos de crase em “combate à fome e à miséria” (l.18) podem ser eliminados sem prejuízo para a correção do período.
- 90 **C** A primeira grande diferença entre a atual política externa brasileira e a do governo anterior é que, logo após tomar posse, o presidente Luiz Inácio Lula da Silva anunciou o rompimento do Brasil com os acordos internacionais celebrados por Fernando Henrique Cardoso.
- 91 **C** A ONU foi criada no imediato pós-Segunda Guerra Mundial e, em grande parte de sua existência, conviveu com o tenso cenário de bipolaridade do poder mundial, assinalado pela disputa entre EUA e União Soviética.



- 92 **G** Ao contrário do ocorrido durante os mandatos de Fernando Henrique Cardoso, o governo Lula afastou-se, ainda que temporariamente, das discussões em torno da ALCA, provavelmente como forma de pressionar os EUA a abrandarem suas posições.
- 93 **G** Na chamada fase liberal-conservadora da República brasileira (1946-1964), prevaleceu uma política externa autônoma em relação aos EUA, exceção feita aos governos Jânio Quadros e João Goulart, cuja ação diplomática pautou-se pelas orientações emanadas de Washington.
- 94 **G** O atual estágio de globalização da economia é marcado, entre tantos outros elementos, pela tendência à formação de blocos regionais — como pretende ser a ALCA citada no texto —, como forma de inserção vantajosa no competitivo mercado mundial.
- 95 **G** Uma política mundial de combate à fome e à miséria tem sido objeto recorrente nas participações do presidente Lula em eventos internacionais, tendo sido proposta em reunião do G-8 e no plenário da ONU.
- 96 **G** Ao retirar o Brasil da OMC, em represália à prática de subsídios pelos países mais ricos, como os EUA e os integrantes da União Européia, o governo Lula agiu de forma similar ao de Juscelino Kubitschek, que chegou a romper com o Fundo Monetário Internacional (FMI).
- 97 **G** Em sua viagem aos países do Oriente Médio ao final de 2003, o presidente Lula enfatizou a necessidade de que sejam ampliadas as possibilidades de comércio entre os países que não integram o seletivo grupo dos mais ricos, uma espécie de área de livre comércio para os emergentes.

Uma das preocupações do policial rodoviário federal ao chegar a um local de acidente de trânsito com vítima é preservar o local para que se realize a perícia, a fim de identificar e responsabilizar o(s) verdadeiro(s) culpado(s) pelo acidente. Com relação à preservação do local de um acidente de trânsito, julgue os itens seguintes.

- 98 **T** Constitui crime modificar o estado do lugar, das coisas ou das pessoas para eximir de responsabilidade o verdadeiro culpado do acidente.
- 99 **T** Não constitui crime alterar o local do acidente para que haja socorro de vítimas.
- 100 **T** Não constitui crime alterar a posição de veículo acidentado para evitar que ocorra outro acidente.

No tocante à Carteira Nacional de Habilitação (CNH), segundo o Código de Trânsito Brasileiro (CTB) e respectivas resoluções, julgue os itens subseqüentes.

- 101 **T** O condutor com mais de 65 anos de idade deve renovar seus exames de aptidão física e mental a cada 4 anos.
- 102 **T** O CTB oportuniza o prazo de 30 dias, contados da data do vencimento da CNH, para a renovação da habilitação. A infração de trânsito estará caracterizada quando o condutor estiver dirigindo com a CNH vencida além do prazo exigível para a renovação.
- 103 **T** São requisitos para o condutor obter a CNH: idade mínima de 18 anos, conclusão do primeiro ciclo do ensino fundamental e carteira de identidade ou equivalente.
- 104 **T** Para habilitar-se à condução de veículo automotor, o interessado tem de submeter-se aos seguintes exames: de aptidão física e mental, de legislação de trânsito (escrito), de noções de primeiros socorros e de direção veicular, sendo utilizado neste último um veículo da categoria para a qual o condutor quer se habilitar.
- 105 **T** Cópias autenticadas da CNH e da Permissão para Dirigir são consideradas documentos válidos quando se está conduzindo um veículo automotor.

- 106 **T** Após os exames de habilitação, o candidato aprovado recebe uma permissão para conduzir veículos por dois anos. Ao final desse período, a CNH será expedida se o condutor não houver cometido nenhuma infração de natureza grave ou gravíssima, ou se não for reincidente em infração de natureza média.

Considerando a terminologia e a tipificação de veículos automotores, bem como os requisitos para que estes circulem em vias públicas, julgue os itens subseqüentes.

- 107 **T** O CTB classifica os veículos em: automotores, elétricos, de propulsão humana, de tração animal, reboques e semi-reboques.
- 108 **T** Os veículos elétricos não são automotores e, portanto, o seu condutor, ao atropelar um pedestre, não comete crime de trânsito, sendo julgado apenas conforme o Código Penal.
- 109 **T** Características, especificações básicas, configuração dos veículos e condições essenciais para registro, licenciamento e circulação serão estabelecidas pelo Sistema Nacional de Trânsito por intermédio do CONTRADIFE.
- 110 **T** Um veículo só poderá transitar pela via pública quando atender aos requisitos e condições de segurança estabelecidos no CTB e em normas do DETRAN.
- 111 **T** O CONTRAN reconhece como acessórios os sistemas de segurança para veículos automotores que, pelo uso de bloqueio elétrico ou mecânico ou por meio de dispositivo sonoro, visem dificultar o seu roubo ou furto. O dispositivo sonoro do sistema poderá emitir sons contínuos ou intermitentes de advertência por período superior a 1 minuto, desde que não ultrapasse a 3 minutos.

O CTB, em seu art. 311, censura a conduta de trafegar em velocidade incompatível com a segurança nos locais considerados pelo legislador como perigosos, elegendo essa conduta como criminosa e impondo-lhe a pena de detenção de 6 meses a 1 ano ou multa. Acerca desse assunto, julgue os itens que se seguem.

- 112 **T** Velocidade incompatível é aquela desenvolvida acima da máxima permitida para o local de acordo com a sinalização das placas.
- 113 **T** O CTB indica os locais próximos a escolas, estações de embarque e desembarque de passageiros, logradouros estreitos e hospitais como locais considerados perigosos.
- 114 **T** Para a consumação do delito tipificado no referido artigo, é necessário que ocorra dano, ou seja, as pessoas sejam lesionadas ou mortas em virtude da velocidade incompatível.
- 115 **T** A prova da velocidade incompatível pode ser feita por testemunhas, não se exigindo a prova de radares ou equivalentes.
- 116 **T** Ter domínio do veículo significa que o condutor tem o controle do mesmo, podendo, assim, detê-lo quantas vezes for necessário, diante de obstáculos previsíveis.

Os efeitos do álcool sobre condutores de veículos automotores têm dado causa a sérios prejuízos advindos de acidentes de trânsito. Com relação à embriaguez no trânsito, julgue os itens a seguir.

- 117 **T** A conduta de dirigir veículo automotor sob a influência de álcool, em nível superior ao permitido, não configura, necessariamente, crime perante a lei brasileira, sendo punida administrativamente como infração gravíssima, com penalidade de multa e suspensão do direito de dirigir. Para ser enquadrada na categoria de crime, a embriaguez do condutor deve expor a dano potencial a incolumidade de outrem.
- 118 **T** A embriaguez pode ser constatada por provas técnicas e periciais, como exame de sangue e teste em bafômetro e, ainda, por prova testemunhal.

Com referência a velocidade, julgue os itens subsequentes.

- 119 **T** Considere a seguinte situação hipotética.  
Paulo, em uma via urbana arterial desprovida de sinalização regulamentadora de velocidade, conduzia seu automóvel a 60 km/h, velocidade indicada em radar eletrônico instalado adequadamente no local onde se realizava uma *blitz*.  
Nessa situação, por estar trafegando a uma velocidade 50% superior à máxima permitida na via, Paulo cometeu uma infração de natureza gravíssima.
- 120 **T** O CTB define 4 tipos de vias urbanas e limites de velocidade diferentes para cada uma delas. As rodovias e estradas são consideradas vias rurais.
- 121 **T** O excesso de velocidade é causa de aumento de pena nos delitos de trânsito.
- 122 **T** A velocidade máxima permitida para cada tipo de via, quando indicada por sinalização, poderá determinar velocidades superiores ou inferiores aos limites estabelecidos, de acordo com as suas características técnicas e as condições de trânsito.
- 123 **T** Considere a seguinte situação hipotética.  
Joana conduzia sua camioneta em uma rodovia com condições normais de circulação, em um trecho que não apresentava regulamentação de velocidade. Cuidadosa com a carga frágil que transportava — louças de porcelana —, desenvolvia uma velocidade de 50 km/h.  
Nessa situação, Joana transgrediu o estabelecido no CTB.
- 124 **T** Considere a seguinte situação hipotética.  
Por meio de equipamento de detecção provido de registrador de imagem, verificou-se que um veículo transitava em velocidade superior à máxima permitida para o local. Posteriormente, constatou-se que o veículo estava registrado em nome de uma representação de organismo internacional.  
Nessa situação, a autoridade de trânsito deverá remeter, no prazo máximo de 30 dias, contados da data do cometimento da infração, a Notificação da Autuação ao proprietário do veículo, na qual deverão constar a tipificação, o local, a data e a hora do cometimento da infração.



Figura I



Figura II



Figura III

As placas de sinalização vertical são classificadas de acordo com as suas funções, podendo ser de regulamentação, advertência e indicação. Com relação à sinalização e considerando as figuras I, II e III acima, julgue os itens a seguir.

- 125 **T** A sinalização de regulamentação visa informar aos usuários as condições, proibições, obrigações ou restrições no uso das vias, por isso, suas mensagens são imperativas e seu desrespeito constitui infração de natureza média. O formato desse tipo de sinalização é circular, de fundo branco, tarja e orla vermelhas, símbolo e letras de cor preta.
- 126 **T** A figura I exemplifica uma sinalização de advertência, que tem caráter de recomendação e cuja finalidade é advertir acerca da prioridade de estacionamento no local para ambulâncias.
- 127 **T** A frase da placa ilustrada na figura II tem objetivo de orientar os condutores quanto a condição perigosa da via, sendo dispensável, pois traduz o significado do símbolo nela impresso.
- 128 **T** A figura III ilustra uma sinalização de regulamentação vertical que adverte os condutores de veículos a respeito da ultrapassagem proibida, nos dois sentidos da via, nos próximos 2.000 m.

Julgue os itens a seguir quanto a regras de circulação de veículos à luz da legislação de trânsito brasileira.

- 129 **T** A circulação deve ser feita sempre pelo lado direito da via, admitidas as exceções devidamente justificadas ou sinalizadas.
- 130 **T** Em uma rodovia, ao sentir sono, o condutor de um veículo automotor deve imediatamente estacionar o veículo no acostamento, sinalizando adequadamente.
- 131 **T** Em um cruzamento não-sinalizado de uma via coletora com uma arterial, terá preferência de passagem o veículo que vier pela esquerda de um dos dois condutores envolvidos.
- 132 **T** O condutor de um veículo automotor que estiver circulando pela faixa central de uma via de três faixas, ao perceber que outro veículo à sua retaguarda tem o propósito de ultrapassá-lo, deve deslocar-se para a faixa da direita, sem acelerar a marcha.
- 133 **T** Considere a seguinte situação hipotética.  
Cristina, que conduzia seu automóvel em uma rodovia com duplo sentido de direção e pista única, provida de acostamento, precisava fazer uma conversão à esquerda, para acessar a entrada de sua chácara, em um trecho onde não havia sinalização específica para retorno.  
Nessa situação, Cristina deveria aguardar no acostamento, à direita, para cruzar a pista com segurança.
- 134 **T** Considere a seguinte situação hipotética.  
Antônio, ao constatar a indicação do semáforo autorizando-o a atravessar uma via arterial pela faixa de pedestres, percebeu a aproximação de uma ambulância devidamente identificada, com alarme sonoro e iluminação intermitente acionados.  
Nessa situação, de acordo com o CTB, Antônio poderá atravessar a via normalmente, pela faixa, uma vez que a prioridade referida no Código para as ambulâncias exclui as faixas de travessia de pedestres.
- 135 **T** Não havendo linha regular de ônibus, o transporte remunerado de passageiros em veículos de carga, entre localidades de origem e destino que estiverem situadas em municípios limítrofes de um mesmo estado, poderá ser autorizado eventualmente e a título precário, desde que cumpra os requisitos estabelecidos pelo CONTRAN.

Todo veículo deve ser registrado perante órgão executivo de trânsito do estado ou do Distrito Federal. Para obter o Certificado de Registro de Veículo (CRV), é preciso estar com o carro em ordem e submetê-lo a vistorias obrigatórias. No tocante à expedição do CRV e de outros certificados, julgue os itens seguintes.

- 136 **T** Considere a seguinte situação hipotética.  
João é proprietário de um automóvel fabricado no ano de 1970, que, com o passar do tempo, teve algumas de suas características originais de fabricação alteradas.  
Nessa situação, João poderá obter Certificado de Originalidade para fins de registro de veículo de coleção.
- 137 **T** É obrigatória, para a expedição do CRV, a apresentação da nota fiscal fornecida pelo fabricante ou revendedor, ou documento equivalente, expedido por autoridade competente.
- 138 **T** Ao ser transferida a propriedade do veículo, o CRV acompanha o veículo, segundo a regra de que o acessório segue o principal.

- 139 **T** Será obrigatória a expedição de novo CRV quando, entre outras hipóteses, for alterada qualquer característica do veículo.
- 140 **T** O comprovante de quitação de débitos relativos a tributos, encargos e multas é documento exigido para a expedição de novo CRV.
- 141 **T** Quando o proprietário de um veículo mudar de residência no mesmo município, deverá comunicar, no prazo máximo de 15 dias, o novo endereço e aguardar o novo licenciamento para alterar o Certificado de Licenciamento Anual.

Acerca das resoluções do CONTRAN, julgue os itens que se seguem.

- 142 **T** Considere a seguinte situação hipotética.  
Um motorista conduzia um veículo automotor sem o comprovante de pagamento do Seguro Obrigatório de Danos Pessoais causados por Veículos Automotores de Vias Terrestres (DPVAT). Ao ser abordado por um agente de trânsito, portava a CNH, o Certificado de Registro e Licenciamento Anual (CRLV) e o comprovante do pagamento atualizado do Imposto Sobre Propriedade de Veículos Automotores (IPVA).  
Nessa situação, o motorista terá praticado uma infração de trânsito de natureza leve e estará sujeito à penalidade de multa, além da retenção do veículo até a apresentação do documento, como medida administrativa.
- 143 **T** Para circular em vias públicas, os veículos automotores produzidos a partir de 1.º/1/1999 devem ser dotados, como equipamentos obrigatórios, de encosto de cabeça em todos os assentos, exceto nos assentos centrais, e cinto de segurança graduável e de três pontos em todos os assentos, podendo, nos assentos centrais, o cinto ser do tipo subabdominal.
- 144 **T** Considere a seguinte situação hipotética.  
Em um veículo esportivo dotado de bancos exclusivamente dianteiros, um motorista transportava seu filho de 8 anos de idade. No trajeto, pai e filho usavam cinto de segurança.  
Nessa situação, por ter praticado uma infração de trânsito de natureza gravíssima, o motorista ficará sujeito à penalidade de multa, além da retenção do veículo.
- 145 **T** Considere a seguinte situação hipotética.  
Um indivíduo conduzia um quadriciclo motorizado e portava o capacete de segurança, com viseira, afixado na lateral do veículo.  
Nessa situação, o condutor não perpetrou nenhuma infração de trânsito, eis que portava o capacete obrigatório consigo.
- 146 **T** A carga transportada em veículos destinados ao transporte de passageiros, do tipo ônibus, não precisa ser acomodada em compartimento próprio, separado dos passageiros, desde que haja espaço físico suficiente para garantir a segurança no compartimento dos passageiros.
- 147 **T** Considere a seguinte situação hipotética.  
Um motorista deslocava-se da sua residência para o trabalho, quando ocorreu uma pane mecânica no seu veículo automotor, que ficou imobilizado no leito viário.  
Nessa situação, o motorista deverá providenciar a imediata sinalização de advertência, sendo suficiente para isso a colocação do triângulo de sinalização, ou equipamento similar, à distância mínima de 50 m da parte traseira do veículo.
- 148 **T** Considere a seguinte situação hipotética.  
Em um acidente automobilístico ocorrido em rodovia federal, um policial rodoviário federal verificou que o condutor de um dos veículos envolvidos no sinistro havia falecido.  
Nessa situação, será obrigatória a realização de exame de alcoolemia na vítima de morte.
- 149 **T** A comprovação de que o condutor de um veículo automotor encontra-se impedido de dirigi-lo, sob suspeita de ter utilizado substância entorpecente, poderá ocorrer mediante exame clínico realizado por policial rodoviário federal.

- 150 **T** Considere a seguinte situação hipotética.

Após uma colisão, um dos motoristas envolvidos no sinistro teve o seu veículo automotor considerado irrecuperável, mediante laudo pericial, o que o levou a retirá-lo de circulação.

Nessa situação, o proprietário do veículo deverá requisitar a sua baixa no órgão de trânsito responsável, até 15 dias após tomar conhecimento da sua condição mediante o laudo, sob pena de incorrer em infração de trânsito de natureza grave.

- 151 **T** É proibida a aplicação de película refletiva nas áreas envidraçadas dos veículos automotores.
- 152 **T** Considere a seguinte situação hipotética.

O proprietário de um veículo sinistrado, com laudo pericial de perda total, transferiu o seu domicílio de Luziânia – GO para Brasília – DF, levando consigo o referido veículo.

Nessa situação, por ocasião da transferência de domicílio interestadual, o proprietário deverá providenciar a realização de vistoria no veículo sinistrado junto ao Departamento de Trânsito correspondente ao novo domicílio.

A respeito da responsabilidade civil do Estado, em cada um dos itens abaixo é apresentada uma situação hipotética, seguida de uma assertiva a ser julgada.

- 153 **D** Um policial rodoviário federal lavrou um auto de infração em desfavor de um motorista que disputava corrida, por espírito de emulação, em rodovia federal. O policial aplicou, ainda, as seguintes medidas administrativas: recolhimento do documento de habilitação e remoção do veículo automotor. O veículo removido foi recolhido ao depósito da PRF, onde veio a ser danificado em decorrência de uma descarga elétrica (raio) ocorrida durante uma tempestade. Nessa situação, em face da responsabilidade objetiva do Estado, o proprietário do veículo removido poderá responsabilizar a União pelos danos sofridos.
- 154 **D** Um empregado de uma sociedade de economia mista integrante da administração pública indireta, a qual executava atividade econômica de natureza privada, nessa condição causou dano a um terceiro particular. Nessa situação, não se aplicará a responsabilidade objetiva do Estado, mas a responsabilidade disciplinada pelo direito privado.

Acerca da competência da PRF, julgue os itens a seguir.

- 155 **D** Considere a seguinte situação hipotética.

A PRF veio a ser comunicada, por telefone, da ocorrência de um acidente automobilístico, sem vítimas de morte, em uma rodovia federal. Imediatamente após a comunicação, policiais rodoviários federais foram até o local do acidente, onde verificaram que um dos motoristas envolvidos na colisão, devidamente habilitado e portador dos documentos do veículo automotor, estava aparentemente embriagado.

Nessa situação, à PRF caberá realizar perícia, levantamento do local ou boletim de ocorrência, bem como teste de dosagem alcoólica no condutor do veículo. Se for constatado que o motorista dirigia o veículo sob influência de álcool, em dosagem superior a seis decigramas por litro de sangue, caberá aos policiais rodoviários federais lavrar o auto de infração e, como medidas administrativas, reter o veículo até a apresentação de condutor habilitado e recolher o documento de habilitação do infrator.

- 156 **Ⓐ** No âmbito das rodovias federais, havendo necessidade, caberá à PRF realizar, sob a coordenação do órgão competente, a escolta nos deslocamentos de presidente da República, ministros de Estado e diplomatas estrangeiros.

Um servidor público federal recebeu, em razão da função que exercia, a importância de R\$ 2 mil para agilizar a prática de ato funcional. Instaurado processo administrativo disciplinar pela autoridade competente, em que foram observados os princípios do contraditório e da ampla defesa, restou comprovada a prática da falta funcional do servidor.

Com relação à situação hipotética acima apresentada, julgue os itens que se seguem.

- 157 **Ⓐ** Como a infração administrativa descrita configura, em tese, crime contra a administração pública, o servidor público ficará sujeito a pena disciplinar, independentemente da responsabilidade penal. A autoridade administrativa, para aplicar a pena de demissão, não ficará condicionada ao desfecho de ação penal que porventura for instaurada pelo Ministério Público Federal.

- 158 **Ⓐ** Se a autoridade administrativa aplicar a pena de demissão, o servidor público poderá utilizar-se da revisão para provocar o reexame do ato pela administração pública, o qual é uma modalidade de recurso administrativo e, conseqüentemente, de controle administrativo.

No que concerne a provimento, remoção e vacância, julgue os itens seguintes.

- 159 **Ⓐ** A nomeação e a contratação, dependendo do regime jurídico de que se trate, são formas de provimento derivado do cargo e do emprego públicos, respectivamente.

- 160 **Ⓐ** A remoção, que é o deslocamento do servidor em razão do seu próprio interesse, no âmbito do mesmo quadro, com ou sem mudança de sede, somente pode ser a pedido, não podendo ocorrer de ofício, no interesse da administração.

- 161 **Ⓐ** Considere a seguinte situação hipotética.

Um servidor público que exercia o cargo de motorista, após várias licenças para tratamento de saúde e inspeções médicas, foi readaptado no cargo de agente administrativo.

Nessa situação, haverá vacância do cargo de motorista que o servidor ocupava.

Em cada um dos itens subseqüentes, é apresentada uma situação hipotética a respeito dos crimes contra o patrimônio e a administração pública, seguida de uma assertiva a ser julgada.

- 162 **Ⓐ** Durante a realização de um patrulhamento ostensivo, um agente de uma autoridade de trânsito exigiu de um motorista a importância de R\$ 500,00 para que não retivesse o seu veículo automotor, que transitava com o farol desregulado. Nessa situação, o agente da autoridade de trânsito praticou o crime de corrupção ativa.

- 163 **Ⓐ** Em um depósito público, valendo-se de facilidades que lhe proporcionava o cargo, um servidor público subtraiu um toca-fitas do interior de um veículo apreendido, do qual não tinha a posse ou a detenção. Nessa situação, o servidor público praticou o crime de furto qualificado, com abuso de confiança.

- 164 **Ⓐ** Um indivíduo, mediante violência e grave ameaça exercida com o emprego de um revólver municiado, exigiu que a vítima preenchesse e assinasse um cheque no valor de R\$ 4 mil, entregando-o posteriormente para ser sacado no banco. Nessa situação, o indivíduo praticou um crime de roubo, com a causa de aumento de pena devido ao emprego de arma.

- 165 **Ⓐ** O proprietário de um bingo programou suas máquinas de videogôquer (pôquer eletrônico) para fraudar e lesionar os apostadores do seu estabelecimento. Nessa situação, o proprietário praticou o crime de estelionato básico.

No que é pertinente ao erro de tipo e ao erro de proibição, julgue o item abaixo.

- 166 **Ⓐ** Considere a seguinte situação hipotética.

Um agente, por equívoco, pegou um relógio de ouro que estava sobre o balcão de uma joalheria, pensando que era o seu, quando, na realidade, pertencia a outro comprador.

Nessa situação, o agente responderá pelo crime de furto culposos.

Um policial rodoviário federal, durante um patrulhamento ostensivo, foi alvejado com um tiro de revólver desfechado pelo condutor-infrator de um veículo, sofrendo lesões corporais de natureza gravíssima, que ocasionaram deformidade permanente.

Com referência à situação hipotética acima apresentada, julgue os itens a seguir.

- 167 **Ⓐ** Na situação considerada, a ação penal pública incondicionada será promovida por denúncia do órgão do Ministério Público.

- 168 **Ⓐ** A competência para processar e julgar o condutor do veículo será da justiça federal, já que o crime foi praticado contra servidor público federal no exercício da função.

- 169 **Ⓐ** Por ser a vítima servidor público federal, mesmo que o condutor do veículo seja um particular, deve ser aplicado o rito do processo e do julgamento dos crimes de responsabilidade dos funcionários públicos.

- 170 **Ⓐ** Estará configurado o denominado flagrante próprio, na hipótese de o condutor do veículo ter sido preso ao acabar de desfechar o tiro de revólver no policial rodoviário federal.

Com relação à prova no processo penal, julgue o item que se segue.

- 171 **Ⓐ** O reconhecimento da menoridade, para efeitos penais, pressupõe a demonstração mediante prova documental específica e idônea.

Acerca dos direitos e deveres individuais e coletivos, julgue os itens seguintes.

- 172 **Ⓐ** Considere a seguinte situação hipotética.

No edital de um concurso público para provimento de vagas no cargo de policial rodoviário estadual, no item referente aos requisitos para a investidura no cargo, constava um subitem segundo o qual o candidato teria de ser do sexo masculino.

Nessa situação, em face do tratamento isonômico entre homens e mulheres, o subitem do edital é inconstitucional.

- 173 **Ⓐ** Sem restringir o direito de propriedade previsto na Constituição da República, uma lei municipal poderá proibir que o proprietário de um estabelecimento de ensino superior cobre dos alunos, sob qualquer pretexto, a utilização de estacionamento de veículos construído em área de sua propriedade.

- 174 **Ⓐ** A Constituição da República protege todas as formas de vida, inclusive a uterina.

No que concerne à segurança pública, julgue o seguinte item.

- 175 **Ⓐ** De acordo com a atual Carta Política, a PRF é um órgão transitório da segurança pública, destinado ao patrulhamento ostensivo das rodovias federais.