

ITEM	RESPOSTA	ITEM	RESPOSTA	ITEM	RESPOSTA	ITEM	RESPOSTA	ITEM	RESPOSTA	ITEM	RESPOSTA	ITEM	RESPOSTA	ITEM	RESPOSTA	ITEM	RESPOSTA
1	C E	16	C E	31	C E	46	C E	61	C E	76	C E	91	C E	106	C E		
2	C E	17	C E	32	C E	47	C E	62	C E	77	C E	92	C E	107	C E		
3	C E	18	C E	33	C E	48	C E	63	C E	78	C E	93	C E	108	C E		
4	C E	19	C E	34	C E	49	C E	64	C E	79	C E	94	C E	109	C E		
5	C E	20	C E	35	C E	50	C E	65	C E	80	C E	95	C E	110	C E		
6	C E	21	C E	36	C E	51	C E	66	C E	81	C E	96	C E	111	C E		
7	C E	22	C E	37	C E	52	C E	67	C E	82	C E	97	C E	112	C E		
8	C E	23	C E	38	C E	53	C E	68	C E	83	C E	98	C E	113	C E		
9	C E	24	C E	39	C E	54	C E	69	C E	84	C E	99	C E	114	C E		
10	C E	25	C E	40	C E	55	C E	70	C E	85	C E	100	C E	115	C E		
11	C E	26	C E	41	C E	56	C E	71	C E	86	C E	101	C E	116	C E		
12	C E	27	C E	42	C E	57	C E	72	C E	87	C E	102	C E	117	C E		
13	C E	28	C E	43	C E	58	C E	73	C E	88	C E	103	C E	118	C E		
14	C E	29	C E	44	C E	59	C E	74	C E	89	C E	104	C E	119	C E		
15	C E	30	C E	45	C E	60	C E	75	C E	90	C E	105	C E	120	C E		

- De acordo com o comando a que cada um dos itens de **1 a 120** se refira, marque, na **folha de respostas**, para cada item: o campo designado com o código **C**, caso julgue o item **CERTO**; ou o campo designado com o código **E**, caso julgue o item **ERRADO**. A ausência de marcação ou a marcação de ambos os campos não serão apenadas, ou seja, não receberão pontuação negativa. Para as devidas marcações, use, caso deseje, o rascunho acima e, posteriormente, a **folha de respostas**, único documento válido para a correção das suas provas.
- Nos itens que avaliam **Informática**, a menos que seja explicitamente informado o contrário, considere que todos os programas mencionados estão em configuração-padrão, em português, que o *mouse* está configurado para pessoas destros e que expressões como clicar, clique simples e clique duplo referem-se a cliques com o botão esquerdo do *mouse*. Considere também que não há restrições de proteção, de funcionamento e de uso em relação aos programas, arquivos, diretórios e equipamentos mencionados.

CONHECIMENTOS BÁSICOS

1 Até os anos trinta, o cinema brasileiro engatinhou quanto aos aspectos estéticos, culturais e industriais. As primeiras experiências estéticas dignas de nota ocorreram durante os anos trinta. Nas décadas de quarenta e cinquenta, foram feitos os primeiros ensaios de industrialização e aculturação do cinema, cujos melhores resultados foram as chanchadas da Atlântida. Na década de sessenta, com o Cinema Novo, o cinema brasileiro viveu uma crise típica de adolescência, ou seja, um período de grande excitação e criatividade artística, acompanhado de um processo de profundo questionamento da sua própria identidade cultural, estética e industrial. Nas décadas de setenta e oitenta, o generoso apoio governamental mascarou os desafios da televisão, enquanto as pornochanchadas driblaram as regulamentações da exibição. Por fim, no início dos anos 16 noventa, a produção cinematográfica brasileira foi sacrificada pela política econômica liberal, sendo levada a uma crise cujos reflexos e desdobramentos cultural e econômico ainda hoje se fazem sentir.

Internet: <www.minc.gov.br/textos/tm06.htm#A4.2> (com adaptações).

Com referência às idéias e às estruturas do texto ao lado, julgue os próximos itens.

- A expressão “engatinhou” (l.1) está sendo empregada em sentido figurado, ou seja, conotativo.
- As vírgulas colocadas logo após “cinquenta” (l.4) e “sessenta” (l.7) justificam-se por isolar adjuntos adverbiais antepostos.
- A expressão “as chanchadas da Atlântida” (l.6-7) tem sentido irônico e pejorativo, menosprezando esse tipo de produção.
- Conforme as idéias do texto, uma crise de adolescência envolve excitação, criatividade e questionamento sobre a identidade.
- Mantêm-se a correção gramatical do período e as idéias originais do texto com a substituição de “sendo levada” (l.17) por **tendo sido levada**.

1 A concorrência das telenovelas foi arrasadora para
o público de cinema em geral, não importando sua
nacionalidade e sua janela de exibição. Para os filmes
4 brasileiros, contudo, o efeito dessa concorrência foi agravado
pelo fato de a telenovela propiciar experiência audiovisual
com grande afinidade temática e dramática. Para a vasta
7 maioria do público brasileiro, a televisão praticamente satura,
ou seja, supre quase integralmente a demanda por
experiências cognitivas e afetivas audiovisuais sobre sua
10 realidade imediata ou circundante. É surpreendente, nesse
sentido, a capacidade do público brasileiro de consumir duas
ou três horas diárias de temas culturais eminentemente
13 nacionais.

Idem, ibidem.

Julgue os itens a seguir, relativos às idéias e às estruturas do texto acima.

- 6 Subentende-se das idéias do texto que a televisão, principalmente as telenovelas, constitui um fator de afastamento do público das salas de exibição de cinema.
- 7 Mantém-se a correção gramatical e a coerência do texto, com a substituição do termo “contudo” (ℓ.4) por qualquer das conjunções a seguir: **porém, todavia, conquanto**.
- 8 Depreende-se do texto que a demanda por experiências cognitivas e afetivas audiovisuais sobre a realidade imediata ou circundante não pode ser satisfeita por meio de filmes.
- 9 Pelos sentidos do texto, a telenovela brasileira apresenta temas que dizem respeito à realidade e à cultura do país.
- 10 A eliminação da expressão “nesse sentido” (ℓ.10-11) e das vírgulas que isolam essa expressão prejudica a correção gramatical do período.

1 A espantosa contração do público de cinema no espaço de apenas uma década (1975-1985) é, sem dúvida, uma das questões fundamentais para a análise econômica do cinema brasileiro. Como na grande maioria dos países, a hipótese óbvia é que a penetração da televisão nos domicílios brasileiros foi de longe o fator causal mais importante.

4 Outras causas, como mudanças de hábitos de lazer da sociedade associados à difusão da posse do automóvel e à redução do custos de transportes, certamente possibilitaram formas de lazer mais especializadas no tempo e no espaço, que competem diretamente com o cinema. Mas, comparado

7 com a televisão, o papel desses fatores parece ter sido limitado. Por fim, a penetração dos videocassetes e das assinaturas de TV pagas é ainda desdobramento tardio da penetração da TV, cujos efeitos específicos ainda estão por

10 se fazer sentir.

Idem, ibidem.

Julgue os itens de 11 a 15, relativos às idéias e às estruturas do texto acima.

- 11 A palavra “contração” (ℓ.1) está sendo empregada com o sentido de **exigência**.
- 12 O emprego de sinal indicativo de crase em “à redução” (ℓ.8-9) justifica-se pela regência de “mudanças” (ℓ.7).
- 13 A substituição de “que” (ℓ.11) por **cujos** mantém a correção gramatical e a coerência do período.
- 14 Mantém-se a correção gramatical do período ao se substituir “com a” (ℓ.12) por **ao da**.
- 15 O trecho “ainda estão por se fazer sentir” (ℓ.15-16) indica que os efeitos ainda não foram sentidos.

1 A Riofilme, embora instituída como sociedade anônima, inscrita e registrada em junta de comércio e ativa sindicalmente, é uma empresa pública, municipal. É a única distribuidora brasileira do cinema independente e de produtos audiovisuais. Essa responsabilidade lhe impõe atribuições culturais de peso na política pública do município carioca e nos espectros exibidores no país e no exterior.

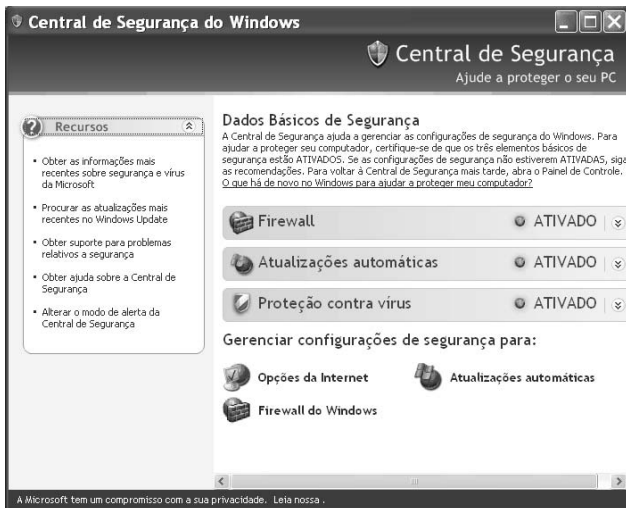
O compromisso maior de todos nós é com o cinema independente, isto é, aquele em que o produtor de origem aufere rendimentos em todas as etapas de comercialização do filme. Em outras palavras, que não cede direitos a coprodutores ou distribuidores, transformando o filme em reles mercadoria. Tal costuma ocorrer com filmes brasileiros de real sucesso mundial, comprados a bom preço por *majors*, a partir do que o produtor não é mais remunerado por

16 longuíssimo prazo (30-50 anos!).

Arnaldo Carrilho. Internet: <www2.uol.com.br/revistadecinema/edicao34/riofilme/arnaldo.shtml>.


Em relação às idéias do texto acima e às estruturas nele empregadas, julgue os itens que se seguem.

- 16 O nome próprio “Riofilme” foi composto pela justaposição de duas palavras já existentes, que mantêm sua integridade fonética.
- 17 O período permaneceria gramaticalmente correto com a substituição de “embora” (ℓ.1) por **apesar**.
- 18 Em “Essa responsabilidade lhe impõe” (ℓ.5), o pronome “lhe” pode, sem prejuízo para a correção do período, ser substituído por **a**.
- 19 Em “aufere rendimentos” (ℓ.10), subentende-se a idéia **dispensa rendimentos**.
- 20 A expressão “reles mercadoria” (ℓ.13) tem o mesmo sentido de **mercadoria insignificante**.

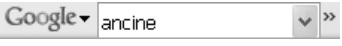


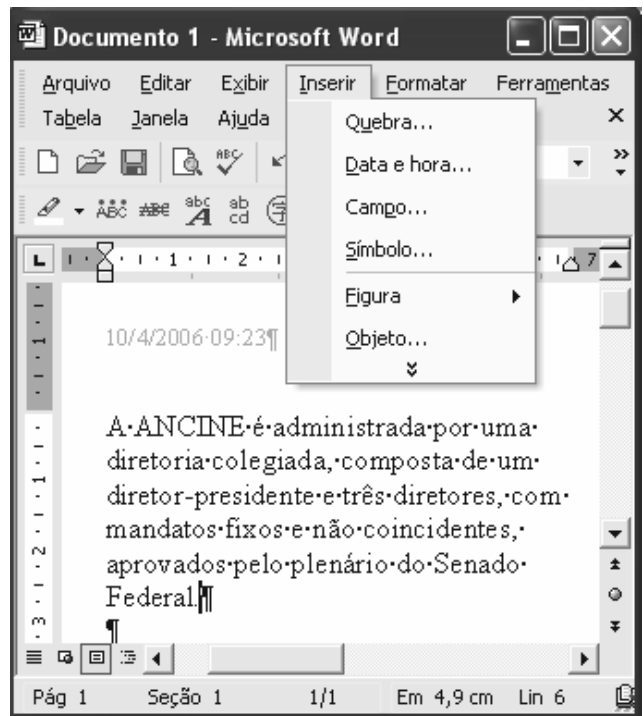
Considerando a janela do Windows XP ilustrada acima, julgue os itens seguintes, considerando, ainda, que essa janela esteja em execução em um computador PC que tem acesso à Internet por meio de uma conexão ADSL.

21 As informações apresentadas são suficientes para se inferir que o referido computador possui *firewall* e *modem* de acesso à Internet instalados. O recurso denominado *firewall* consiste de fato em *hardware* que, caso esteja adequadamente instalado entre o computador e o *modem* de acesso à Internet, protege o computador contra ataques de *hacker* e de invasão por pragas virtuais como vírus de computador, cavalos-de-troia e *keyloggers*.

22 Ao se clicar  **Atualizações automáticas**, será iniciado, por meio de navegador de Internet, processo de acesso a página *web* da Microsoft na qual é possível obter atualizações do Windows XP.

23 O menu **Ferramentas** disponibiliza recurso que permite aumentar o tamanho da fonte do texto contido na área de páginas do IE6, de forma a facilitar a sua leitura.


24 Recursos disponibilizados por  permitem que se pesquise conteúdo e páginas *web* na Internet. Esses recursos constituem *plug-ins* ao aplicativo IE6 e o resultado de uma pesquisa realizada é mostrado na área de páginas do IE6, em página *web* do sítio do Google.

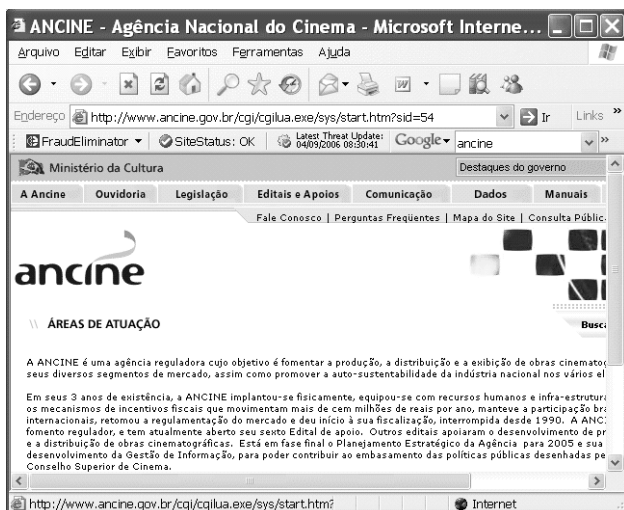


Julgue os próximos itens, acerca do Word 2002, considerando a figura acima, que ilustra uma janela desse aplicativo contendo um documento em processo de edição.

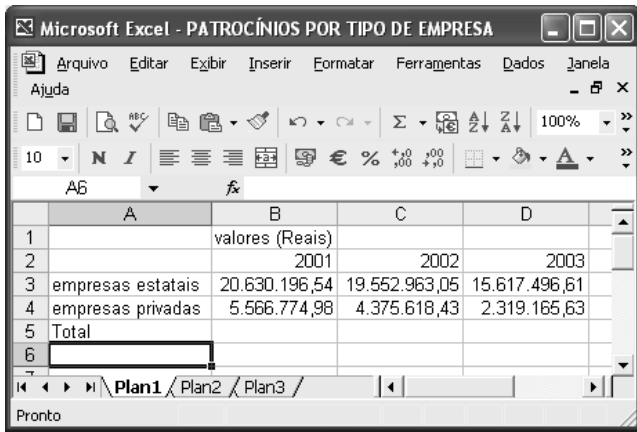
25 Na situação em que se encontra a janela mostrada, é correto inferir que o documento contém informação na área de cabeçalho, que pode ter sido inserida por meio de recursos disponibilizados ao se clicar **Data e hora...** ou **Campo...**.

26 Para se excluir apenas a parte relativa ao ano da informação de data e hora mostrada no documento, é suficiente realizar o seguinte procedimento: aplicar um clique duplo sobre

“2006” e, a seguir, teclar .



Considerando que a janela do Internet Explorer 6 (IE6) ilustrada acima esteja em execução em um computador PC, julgue os itens 23 e 24.



A figura acima mostra uma planilha do Excel 2002, com uma planilha em processo de edição, contendo dados relativos a patrocínios de empresas realizados por intermédio da Lei Rouanet. Com relação a essa janela, julgue os itens que se seguem.

- 27 Para se mesclar as células B1, C1 e D1, é suficiente selecioná-las e, em seguida, clicar . Após essas ações, o conteúdo da célula B1 será apresentado, de forma centralizada, na célula resultante da operação de mesclar.
- 28 Para se calcular o total de patrocínios em 2002 e pôr o resultado na célula C5, é suficiente clicar essa célula, digitar somar células (C3:C4) e, em seguida, teclar .

Com relação a dispositivos para armazenamento de dados usados em computadores do tipo PC, julgue os itens a seguir.

- 29 Os CD-ROMs mais comumente usados são dispositivos capazes de armazenar uma quantidade de dados superior a cinco trilhões de *bytes*, permitindo a gravação de músicas e diversos tipos de arquivos de vídeo, não permitindo, entretanto, o armazenamento de músicas no formato MP3.
- 30 Dispositivos popularmente conhecidos como *pen-drives* são tipos de memória não-volátil que têm sido cada vez mais utilizados para o armazenamento de arquivos. Esses dispositivos usualmente se comunicam com o computador por meio de porta USB, existindo modelos com diferentes capacidades de memória.

Na tabela abaixo estão especificados três filmes, três diretores e três distribuidoras de filmes. Marque com V (verdadeiro) as células que correspondem ao cruzamento correto das informações das respectivas linhas e colunas e com F (falso) as demais. Para isso, considere as seguintes observações.

- ▶ O filme **O Coronel e o Lobisomem** foi distribuído pela Fox.
- ▶ Sérgio Goldenberg foi o diretor de **Bendito Fruto**, que não foi distribuído pela Columbia.

	Casa de Areia	O Coronel e o Lobisomem	Bendito Fruto	Columbia	Fox	Paris/Riofilme
Andrucha Waddington						
Maurício Farias						
Sérgio Goldenberg						
Columbia						
Fox						
Paris/Riofilme						

Considere que as correspondências entre filmes e diretores e, entre filmes e distribuidoras, seja uma correspondência biunívoca, isto é, cada filme teve um único diretor e uma única distribuidora, e vice-versa. Por dedução lógica, marque na tabela acima com V ou F as células possíveis de serem preenchidas e julgue os seguintes itens.

- 31 Se for verdade que o filme dirigido por Andrucha Waddington foi distribuído pela Fox, então é verdade que o filme dirigido por Maurício Farias foi distribuído pela Columbia.
- 32 Se for verdade que Maurício Farias dirigiu **Casa de Areia**, então é verdade que Andrucha Waddington dirigiu **O Coronel e o Lobisomem**.
- 33 É verdadeiro que o filme dirigido por Sérgio Goldenberg não foi distribuído pela Paris/Riofilme e que o filme **Casa de Areia** foi distribuído pela Columbia.

Uma argumentação verbal pode ser representada em forma simbólica implicativa do tipo $(P_1 \wedge P_2 \wedge \dots \wedge P_n) \rightarrow Q$, em que P_1, P_2, \dots, P_n , chamadas **premissas**, e Q , chamada **conclusão**, são proposições. Proposições são declarações para as quais se pode atribuir um valor V (verdadeiro) ou um valor F (falso). Uma forma implicativa, ou uma implicação, simplesmente representada por $P \rightarrow Q$, é F se, e somente se, P for V e Q for F, caso contrário, a implicação é V. Em forma verbal, lê-se “se P então Q”. Uma argumentação verbal é **válida** se, e somente se, a implicação que a define, em forma simbólica, for sempre V, isto é, se as premissas são supostas V, então, obrigatoriamente, a conclusão é V.

Com base nessas informações, julgue a validade de cada argumentação descrita nos itens a seguir.

- 34** Premissa P_1 : Se esse número é maior do que 5, então o quadrado desse número é maior do que 25.
Premissa P_2 : Esse número não é maior do que 5.
Conclusão Q: O quadrado desse número não é maior do que 25.
- 35** Premissa P_1 : Se a casa for perto do lago, então poderemos nadar.
Premissa P_2 : Não poderemos nadar.
Conclusão Q: A casa não é perto do lago.

Na álgebra elementar, aprende-se a expressar, em forma simbólica, idéias que certamente ficam extensas se expressas em linguagem natural. Por exemplo, o enunciado “a média aritmética de x, y e z ” pode ser escrito simplesmente $\frac{x+y+z}{3}$, que pode ser considerada uma forma de código. Considerando essas informações, julgue os itens subseqüentes.

- 36** Se B é um número real positivo, então a expressão $\frac{B^2}{2}$ pode ser corretamente interpretada como a área do quadrado cuja diagonal é B.
- 37** O enunciado “A metade de um número diminuído de um é maior, em duas unidades, do que um quinto desse número” pode ser corretamente considerado uma interpretação para a equação $\frac{A-1}{2} = \frac{A}{5} + 2$.

Com respeito ao número de possibilidades lógicas de ocorrência de um evento, julgue os itens seguintes.

- 38** É inferior a 7.500 o número de maneiras pelas quais 9 cópias de filmes podem ser distribuídas entre 4 salas de projeção, de modo que a menor sala receba 3 cópias dos filmes e cada uma das outras salas receba 2 cópias dos filmes.

- 39** Suponha que uma distribuidora de filmes tenha 6 filmes de animação e 5 comédias para distribuição. Nesse caso, é superior a 140 e inferior a 160 o número de formas distintas pelas quais 4 desses filmes podem ser distribuídos de modo que 2 sejam comédias e 2 sejam de animação.
- 40** Suponha que, na apreensão de um lote de 60 DVDs pirateados, constatou-se que 12 são DVDs de *shows* e 8 são DVDs de filmes de ação. Nessa situação, é igual a 0,8 a probabilidade de que um DVD, escolhido ao acaso nesse lote, não seja nem de *show* nem filme de ação.

RASCUNHO

De acordo com a Medida Provisória n.º 2.228/2001, que, entre outras providências, instituiu a Agência Nacional do Cinema (ANCINE) e a Política Nacional do Cinema e alterou em parte a legislação então existente, julgue os itens a seguir.

- 41 Uma das competências da ANCINE é combater a pirataria.
- 42 Obra seriada é aquela que, sob o mesmo título, seja produzida em capítulos.
- 43 É de competência da ANCINE aplicar multas e sanções na forma da lei.
- 44 Integrado por 12 membros, dos quais, 7 são ministros de Estado e 5 são notáveis do mercado cinematográfico e videofonográfico, o Conselho Superior de Cinema tem uma Secretaria Executiva presidida pelo diretor-presidente da ANCINE.
- 45 Por um prazo de 50 anos, a partir de 6/9/2001, as exibidoras públicas comerciais terão de exibir obras cinematográficas brasileiras de longa metragem por um número de dias fixado, anualmente, por decreto.
- 46 Os objetivos da ANCINE não contemplam a articulação dos vários elos da cadeia produtiva da indústria cinematográfica nacional.
- 47 Distribuir audiovisuais, filmes e vídeos dos membros do MERCOSUL é parte das competências da ANCINE.
- 48 As empresas de exibição deverão emitir relatório enumerando as obras cinematográficas brasileiras e estrangeiras exibidas pelos cinemas de sua rede de exibição, número de dias de exibição, número de expectadores e renda de bilheteria, conforme definido em regulamento, devendo as informações ser remetidas à ANCINE.
- 49 À ANCINE compete garantir a participação diversificada de obras cinematográficas e videofonográficas estrangeiras no mercado brasileiro.
- 50 A ANCINE pode delegar a empresas especializadas a promoção e participação de obras cinematográficas e videofonográficas nacionais em festivais internacionais.

De acordo com o Código de Ética Profissional do Servidor do Poder Executivo Federal, julgue os itens a seguir.

- 51 Não é vedado ao servidor público deixar de utilizar os avanços técnicos e científicos ao seu alcance para o adequado desempenho de suas atividades.
- 52 Somente em casos especiais, os órgãos e entidades da administração pública federal direta, indireta, autárquica e fundacional poderão criar comissões de ética com o intuito de orientar e aconselhar sobre a ética profissional do servidor, no tratamento com as pessoas e com o patrimônio público.

No que diz respeito ao processo administrativo da administração pública federal, julgue os seguintes itens.

- 53 De acordo com a Lei n.º 9.784/1999, um órgão administrativo e seu titular podem, na inexistência de impedimento legal, delegar parte de suas competências a outros órgãos ou titulares, ainda que estes não lhe sejam hierarquicamente subordinados, desde que haja conveniência do ponto de vista técnico, social, econômico, jurídico ou territorial.
- 54 De acordo com a legislação que regula o processo administrativo na administração pública federal, pode ser argüida a suspeição de autoridade ou servidor que tenha amizade íntima ou inimizade notória com algum dos interessados ou com os respectivos cônjuges, companheiros, parentes e afins até o quarto grau.
- 55 Em todo ato do processo administrativo, o reconhecimento de firma, salvo quando haja imposição legal, somente será exigido em casos de dúvidas quanto à autenticidade documental.

Acerca dos direitos e garantias fundamentais assegurados pela Constituição Federal de 1998, julgue os itens subseqüentes.

- 56 Aos autores pertence o direito exclusivo de utilização, publicação ou reprodução de suas obras, não sendo tal direito passível de transmissão aos seus herdeiros.
- 57 Não existem impedimentos para que, na forma da lei, qualquer cidadão, partido político, associação ou sindicato apresente denúncias de irregularidades ou ilegalidades perante o Tribunal de Contas da União.

Julgue os próximos itens.

- 58 A ANCINE é uma autarquia especial, criada com a atribuição de ser o órgão oficial de fomento, regulação e fiscalização das indústrias cinematográfica e videofonográfica, dotada de autonomia administrativa e financeira e dirigida em regime de colegiado por um diretor-presidente e três diretores.
- 59 A lei orçamentária anual contempla o orçamento fiscal, o orçamento da seguridade social e o orçamento de investimentos das empresas estatais.
- 60 A criação do SIAPE permitiu a integração dos sistemas de programação financeira, de execução orçamentária e de controle interno do Poder Executivo, possibilitando, também, a geração de informações gerenciais confiáveis e precisas para todos os níveis da administração pública.

CONHECIMENTOS ESPECÍFICOS

Arquivo pode ser entendido como a guarda sistemática de informações para servir de base para pesquisas futuras. Com relação a esse assunto, julgue os itens que se seguem.

- 61 Dá-se o nome de arquivo especializado ao conjunto de documentos mantidos sob guarda do arquivo em condições especiais de armazenamento, acondicionamento ou conservação.
- 62 Na elaboração de um plano de arquivo, a definição quanto a centralização ou descentralização dos serviços de arquivo tem como foco a fase corrente de arquivamento.
- 63 Denomina-se ordenação a etapa do processo de arquivamento responsável pela disposição dos documentos com base na classificação e codificação estabelecidas pela organização.

- 64 Considere a hipótese de arquivamento a seguir.

FILIAIS

- Centro-Oeste
- Nordeste
- Norte
- São Paulo

PESSOAL – FOLHA DE PAGAMENTO

- de A até J
- de K até M
- de N até Z

FORNECEDORES

- Matéria-prima
- Máquinas de grande porte
- Equipamentos de escritório

Com base na situação apresentada, é correto afirmar que o principal critério utilizado para tal fim foi o de arquivamento por assunto.

- 65 A organização de arquivos ocorre em várias fases. Na fase de planejamento, é feita a verificação das normas, dos regulamentos, das políticas e da estrutura organizacional da instituição.
- 66 Considerando-se as regras de alfabetação para arquivamento de documentos cujo principal elemento seja o nome, está **incorreta** a seqüência a seguir:
- Junqueira, Antonio Carlos
 - Negra, Marco Antonio Serra
 - Neto, Carlos José de Araújo
 - Souza, José Paulo de
- 67 Se, uma das partes de um documento tiver sido atribuído determinado grau de sigilo, nesse caso, todas as demais partes devem receber a mesma classificação.
- 68 Não é permitida a expedição de documentos confidenciais por meio postal; a remessa desse tipo de documento deve ser feita apenas por intermédio de agente público autorizado.
- 69 Considere que um órgão público receba demanda, para fins de prova em juízo, de reprodução de determinado documento sigiloso que se encontre em estado de conservação que impeça a sua reprodução. Nesse caso, apresentam-se como alternativa a emissão e o fornecimento de certidão acerca do conteúdo do documento solicitado.

Acerca do processo de compras, julgue os itens seguintes.

- 70 O cálculo do estoque mínimo de determinado bem depende do seu tempo de reposição, que é o período empregado entre a constatação da necessidade de nova compra do bem e o recebimento do pedido de compra pelo fornecedor.
- 71 Atualmente, o responsável pelas compras deve buscar, nas negociações com fornecedores tradicionais, obter o máximo de vantagens para sua organização, estabelecendo uma disputa na qual ele saia vencedor e a outra parte, perdedora.
- 72 Com relação ao processo de compras no setor público, são atitudes éticas priorizar os interesses da organização, atuar de forma transparente nas negociações com fornecedores, denunciar manifestações ou tentativas de suborno e fatos ilícitos internos relacionados a compras, ter critérios claros e transparentes no recebimento de presentes de fornecedores.
- 73 Em grandes organizações, um aspecto importante a ser considerado se refere à centralização ou descentralização das compras. A centralização apresenta como vantagens a oportunidade de serem negociadas grandes quantidades de materiais por menores preços, a homogeneização desses materiais, o menor tempo na sua aquisição e melhor controle dos estoques.
- 74 Planejamento inadequado, falta de controle no consumo e má administração dos estoques são fatores que podem levar a unidade responsável por compras a tomar atitudes prejudiciais à empresa.

Considere o seguinte consumo hipotético de determinado material.

unidade	meses
66	fevereiro
72	março
84	abril
89	maio
89	junho
63	julho
83	agosto

Em face dos dados apresentados, julgue os itens que se seguem.

- 75 Baseando-se no método da média móvel para 4 períodos, a previsão de consumo para o mês de setembro é superior a 83 unidades.
- 76 Utilizando-se o método da média móvel ponderada para previsão de consumo, os dados de fevereiro têm menor peso no cálculo que os dados de agosto.
- 77 Caso seja utilizado o método da média com ponderação exponencial para previsão de consumo, entre os dados apresentados, apenas o de agosto será utilizado.

A gestão de materiais pode ser entendida como a coordenação das atividades de aquisição, guarda e distribuição dos materiais necessários ao funcionamento da organização. A esse respeito, julgue os itens a seguir.

- 78** Estoques em níveis elevados são potencialmente geradores de impactos negativos nos resultados da organização em decorrência dos custos de armazenagem. Assim, uma das formas de eliminação dos custos de armazenagem é a manutenção de estoques com quantidade zero.
- 79** Se um material qualquer apresenta consumo mensal de 60 unidades, tem tempo de reposição de 60 dias, estoque mínimo de um mês e inexistência de pedido pendente de atendimento, é correto afirmar que seu ponto de pedido é inferior a 190 unidades.

data	movimentação
6/9	entrada de 100 unidades ao valor unitário de R\$ 6,00
18/9	saída de 50 unidades
13/10	entrada de 120 unidades ao valor unitário de R\$ 6,20
30/10	entrada de 90 unidades ao valor unitário de R\$ 5,90
27/11	saída de 140 unidades

Considerando a movimentação hipotética acima, julgue o item que se segue.

- 80** Sabendo-se que a empresa utiliza o método PEPS para avaliação do estoque, nessa situação, o valor do seu estoque, em 28/11, é de R\$ 715,00.

A gestão de pessoas, que já foi tratada como relações trabalhistas e administração de recursos humanos (RH), é considerada atualmente, em muitas organizações, como gestão de talentos. Com relação a esse assunto, julgue os itens a seguir.

- 81** São atividades de descrição e especificação de cargos: descrever tarefas, deveres e responsabilidades dos ocupantes dos cargos, bem como conhecimentos e habilidades necessários ao seu desempenho e, ainda, prever o quantitativo necessário de pessoas para ocupar cada cargo.
- 82** O processo de avaliação de desempenho deve buscar meios para avaliar o empregado tanto quanto ao alcance dos objetivos organizacionais quanto ao seu comportamento no ambiente de trabalho.
- 83** Constituem métodos de avaliação de desempenho: incidentes críticos, 360 graus, escalas gráficas, *feedback*, escolha forçada e pesquisa de campo.
- 84** Programas de treinamento formal são meios de redução da distância entre as metas empresariais estabelecidas e os resultados alcançados.
- 85** Acerca dos modelos de planejamento de RH, é correto afirmar que o planejamento adaptativo e o planejamento autônomo e isolado apresentam bons resultados em função de sua integração com o planejamento estratégico empresarial.
- 86** Manter a cultura organizacional, motivar o desenvolvimento profissional dos empregados e reduzir custos com o processo de recrutamento são vantagens do recrutamento interno.

- 87** Considerando-se que os componentes de determinada equipe apresentem nível de maturidade aquém do desejado, é correto afirmar que a forma de liderança mais adequada é a delegação, pois promove o crescimento dos membros por meio do estabelecimento de responsabilidades e do incentivo na busca de soluções mais adequadas para os problemas da equipe.
- 88** O planejamento estratégico de recursos humanos tem forte influência sobre os planos de negócio da organização e visa encontrar meios de atender às necessidades organizacionais inerentes às pessoas.
- 89** Enriquecimento horizontal de cargos é o meio pelo qual a organização atribui a um cargo novas responsabilidades com o mesmo nível de complexidade que as anteriormente exercidas.
- 90** Em avaliação de desempenho, o método que avalia as características extremamente positivas ou extremamente negativas de desempenho é chamado de incidentes críticos.

Em cada um dos itens a seguir, é apresentada uma situação hipotética, seguida de uma assertiva a ser julgada, relacionada à aplicação da legislação de pessoal do setor público federal.

- 91** Carlos, chefe da divisão de patrimônio de um ministério, cargo para o qual foi nomeado em comissão, foi nomeado para exercer também, interinamente, a chefia da coordenação de almoxarifado, também em comissão. Nessa situação, Carlos poderá optar pela remuneração dessa segunda função, no período, se lhe ser mais vantajosa.
- 92** João teve seu ato de provimento publicado em 4/1/2006. Nessa situação, João deveria tomar posse em 27/1/2006 e entrar em exercício em 24/2/2006.
- 93** José teve seu exercício transferido em 27/1/2006 para o município de Cruzeiro do Sul, no estado do Acre, sem se encontrar em licença ou afastamento. Nessa situação, José deveria retomar o efetivo desempenho das atribuições do cargo até o dia 14/3/2006.
- 94** Luís encontra-se em estágio probatório. Nessa situação, Luís não pode ser nomeado para o cargo de coordenador-geral, nem para função de direção.
- 95** Maria, durante seu estágio probatório, solicitou afastamento do exercício do cargo que ocupa para fazer o curso de formação decorrente de aprovação em concurso para o cargo de Analista de Finanças e Controle. Nessa situação, o afastamento deverá ser concedido.
- 96** Pedro, em débito com o erário, foi exonerado. Nessa situação, Pedro deverá receber o prazo de sessenta dias para quitar o débito.
- 97** Mário, encerrando mandato de deputado federal, solicitou ajuda de custo com o fito de compensar suas despesas de instalação, pois, no interesse do serviço, passou a ter exercício em nova sede, com mudança de domicílio em caráter permanente. Nessa situação, a ajuda de custo solicitada deverá ser concedida.
- 98** Joana, tendo-se afastado da sede em caráter eventual ou transitório para outro ponto do território nacional, deslocamento que não exigiu pernoite fora da sede, solicitou o recebimento de 75% do valor da diária. Nessa situação, Joana faz jus ao que pleiteia.

99 Túlio, servidor que trabalha com habitualidade em contato permanente com substâncias radioativas e com risco à vida, solicitou os adicionais de insalubridade e de periculosidade sobre o vencimento do cargo efetivo. Nessa situação, Túlio faz jus a ambos os adicionais.

100 Júlio solicitou licença por motivo de doença do padraço que vive às suas expensas e consta do seu assentamento funcional, mediante comprovação por junta médica oficial, uma vez que a assistência direta do servidor é indispensável e não pode ser prestada simultaneamente com o exercício do cargo. Nessa situação, Júlio faz jus ao pleito.

Acerca da celebração de convênios de natureza financeira que tenham por objeto a execução de projetos ou realização de eventos, julgue os itens a seguir.

101 A descentralização da execução mediante convênio ou portaria somente se efetivará para entes que disponham de condições para a consecução do seu objeto e tenham atribuições regimentais ou estatutárias relacionadas com o mesmo.

102 É exigida comprovação de que os recursos referentes à contrapartida para complementar a execução do objeto, quando previsto, estejam devidamente assegurados, salvo se o custo total do empreendimento recair sobre a entidade ou órgão descentralizador.

103 Nos convênios em que os partícipes sejam integrantes do orçamento de investimentos das empresas estatais, a participação financeira se processará mediante a prévia descentralização dos créditos orçamentários, segundo a natureza das despesas que devam ser efetuadas pelo convenente, mantida a unidade orçamentária e a classificação funcional programática, respeitando-se integralmente os objetivos preconizados no orçamento.

104 Os órgãos ou entidades da administração pública federal, estadual, municipal ou do Distrito Federal não podem, sob nenhuma hipótese, celebrar convênio com mais de uma instituição para o mesmo objeto.

105 Quando o convênio compreender a aquisição de equipamentos e materiais permanentes, é obrigatória a estipulação do destino a ser dado aos bens remanescentes na data da extinção do acordo ou ajuste.

106 As despesas devem ser comprovadas mediante documentos originais fiscais ou equivalentes, devendo as faturas, recibos, notas fiscais e quaisquer outros documentos comprobatórios ser emitidos em nome do convenente ou do executor, se for o caso, devidamente identificados com referência ao título e número do convênio.

É indispensável a licitação

107 para as compras de material de uso pelas Forças Armadas, quando houver necessidade de manter a padronização requerida pela estrutura de apoio logístico dos meios navais, aéreos e terrestres, mediante parecer de comissão instituída por decreto.

108 na contratação de associação de portadores de deficiência física, sem fins lucrativos e de comprovada idoneidade, por órgãos ou entidades da administração pública, para a prestação de serviços ou fornecimento de mão-de-obra.

109 na contratação de fornecimento ou suprimento de energia elétrica e gás natural com concessionário, permissionário ou autorizado, segundo as normas da legislação específica.

110 nas compras de hortifrutigranjeiros, pão e outros gêneros perecíveis.

111 para a celebração de contratos de prestação de serviços com as organizações sociais, qualificadas no âmbito das respectivas esferas de governo, para atividades contempladas no contrato de gestão.

O processo de elaboração e execução orçamentária do governo federal é regido por uma série de normas constitucionais, legais e administrativas, que determinam os institutos, práticas e estruturas de acordo com os quais esse processo deve realizar-se. De acordo com as normas e institutos vigentes, julgue os itens subseqüentes.

112 No caso de calamidade pública, como uma hipotética epidemia de gripe aviária, as despesas poderão ser autorizadas mediante medida provisória, desde que com a definição dos tetos dos valores a serem despendidos.

113 Se for criada uma nova contribuição social, por lei, ela pode ser afetada a uma entidade específica do governo federal.

114 A realização de uma obra cuja execução perdure três anos depende de sua prévia inclusão na Lei do Plano Plurianual.

115 A existência de regras acerca de restos a pagar e de despesas de exercícios anteriores é redundante, dado que, na prática, trata-se do mesmo instituto.

116 O processamento da conta única do Tesouro Nacional inclui as receitas diretamente arrecadadas pelas agências reguladoras.

117 O Congresso Nacional pode incluir na Lei Orçamentária Anual receitas que o Poder Executivo tenha omitido no projeto de lei respectivo.

118 A ANCINE tem suas contas tomadas, porém o Ministério da Cultura elabora e apresenta sua própria prestação de contas.

119 A Lei de Responsabilidade Fiscal determinou que a Lei de Diretrizes Orçamentárias contivesse um anexo de metas fiscais, que inclui o resultado primário, que poderá ser deficitário ou superavitário.

120 Despesas com serviços de terceiros podem ser pagas mediante suprimento de fundos.

PROVA DISCURSIVA

- Nesta prova — que vale **quinze** pontos —, faça o que se pede, usando os espaços indicados no presente caderno para rascunho. Em seguida, transcreva o texto para a **FOLHA DE TEXTO DEFINITIVO DA PROVA DISCURSIVA**, no local apropriado, pois **não serão avaliados fragmentos de texto escritos em locais indevidos**.
- Qualquer fragmento de texto além da extensão máxima de **trinta** linhas será desconsiderado.
- Na **folha de texto definitivo**, identifique-se apenas no cabeçalho da primeira página, pois **não será avaliado** texto que tenha qualquer assinatura ou marca identificadora fora do local apropriado.

O modelo de regulação brasileiro instituiu as agências reguladoras — autarquias de natureza especial — para, por meio do fomento, regulação e fiscalização dos setores regulados, aumentar a eficiência econômica, garantir os investimentos necessários e promover o bem-estar dos consumidores/usuários dos serviços.

Tendo o fragmento acima como referência inicial, redija um texto dissertativo que apresente as eventuais vantagens e desvantagens de a função reguladora estar sob a responsabilidade de agências reguladoras autônomas e não com um órgão da administração direta — como um ministério — e que considere o atual Estado-regulador brasileiro.

1	
2	
3	
4	
5	
6	
7	
8	
9	
10	
11	
12	
13	
14	
15	
16	
17	
18	
19	
20	
21	
22	
23	
24	
25	
26	
27	
28	
29	
30	