



SÃO PAULO TURISMO S.A.
PROCESSO SELETIVO Nº 001/2007



Cód 27 – Carpinteiro

1. Um bom carpinteiro deve:

- 1) demonstrar iniciativa.
- 2) saber trabalhar em equipe.
- 3) ser magro e baixo, pois facilita a execução de seu trabalho.
- 4) utilizar o seu tempo de forma eficiente.
- 5) saber ler e interpretar projetos.
- 6) demonstrar habilidade manual.
- 7) seguir as normas de segurança, principalmente quando atuar em área de risco.

Atendem ao enunciado:

- A) 5 dos itens.
- B) 4 dos itens.
- C) todos os itens.
- D) 6 dos itens.

2. A fim de executar seu trabalho com facilidade, rapidez e perfeição, o carpinteiro deve manter suas ferramentas de trabalho sempre limpas e afiadas.

Identifique como (V) verdadeiras ou (F) falsas as afirmações abaixo.

- () Os melhores lubrificantes são os óleos não secativos, graxas, vaselina e querosene.
- () Deve-se usar o rebolo, o esmeril ou a pedra turca para afiar ferros de plaina, formões, etc.
- () Para não deixar defeitos na serragem, a trava nas serras e serrotes deve ser exatamente igual de ambos os lados, mas nunca excessiva.

A identificação correta é, na seqüência:

- A) F – V – V.
- B) V – F – V.
- C) V – V – V.
- D) V – V – F.

3. Sobre os dentes das serras e serrotes podemos afirmar o que segue:

- 1) Podem ser caídos (pouco ou muito sutados) ou no esquadro, de acordo com a madeira e o serviço.
- 2) Adotam-se dentes pequenos e chegados para madeira mole e os grandes e espaçados para madeira dura.
- 3) Em trabalhos delicados, tanto em madeira mole como dura, deve-se usar dentes pequenos e no esquadro.

Estão corretos os itens:

- A) 1 e 2, apenas.
- B) 1 e 3, apenas.
- C) 2 e 3, apenas.
- D) 1, 2 e 3.

4. Ao se fazer um corte racional das peças de madeira deve-se:

- 1) medir várias vezes para ter que cortar uma só vez.
- 2) ao cortar peças inteiras, começar pelas menores.
- 3) examinar bem a madeira, de ambos os lados, antes de começar o corte.

Atendem ao enunciado:

- A) 1 e 3, apenas.
- B) 1 e 2, apenas.
- C) 2 e 3, apenas.
- D) 3, apenas.

5. Das madeiras abaixo, a de alta durabilidade é:

- A) pinho.
- B) *Pinus elioti*.
- C) angico-preto.
- D) peroba de campo.

6. É uma madeira que serve tanto para exterior como para interior:

- A) canela.
- B) cedro.
- C) cabriúva.
- D) andiroba.

7. Estabeleça a relação entre as colunas:

- | | |
|--|---|
| 1) Madeira verde. | A – É muito leve, produz lascas curtas e quebradiças, quando aparelhada. |
| 2) Madeira ressecada. | B – São facilmente infectadas e devoradas pelos carunchos e apodrecem em pouco tempo. |
| 3) Madeira cortada fora do tempo, nas épocas de chuva. | C – É muito pesada, produz som intenso, grave e surdo, ao nela se bater. |

A relação correta se dá em:

- A) 1B – 2A – 3C.
- B) 1A – 2C – 3B.
- C) 1C – 2B – 3A.
- D) 1C – 2A – 3B.

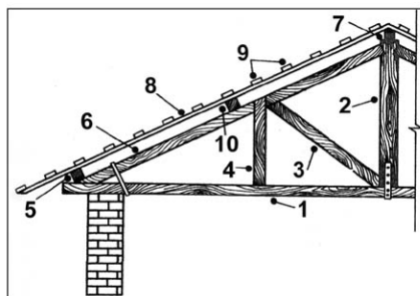
8. Identifique as propriedades da madeira:

- 1) Quando não se deixa riscar facilmente. (_____).
- 2) Quando dobradas, voltam à posição primitiva. (_____).
- 3) Quando tem fibras compactas, aproximadas. (_____).

A identificação correta é:

- A) Durabilidade – Tendência – Tenacidade.
- B) Tenacidade – Elasticidade – Consistência.
- C) Resistência – Elasticidade – Tenacidade.
- D) Durabilidade – Flexibilidade – Resistência.

9. O desenho abaixo representa a estrutura de um telhado.



As peças da mão-francesa ou escora apresentam-se apodrecidas e devem ser substituídas. Identifique no desenho o número que corresponde a essa peça:

- A) 3.
- B) 4.
- C) 2.
- D) 5.

10. A estrutura triangular do telhado sofre 3 tipos de força:

- | | |
|----------------|--|
| 1) Compressão. | A - é representada por peças como a linha, o pendural e o suspensório. |
| 2) Flexão | B - depende da utilização de peças como a asa ou empena. |
| 3) Tração. | C - é feita com o auxílio de cumeeira, terça e frechal. |

A relação se estabelece em:

- A) $1C - 2A - 3B$.
- B) $1A - 2B - 3C$.
- C) $1B - 2C - 3A$.
- D) $1C - 2B - 3A$.

11. O coeficiente para a inclinação do telhado varia conforme o tipo de telha. A telha que exige um coeficiente maior de inclinação é a:

- A) colonial.
- B) paulistinha.
- C) plan.
- D) francesa.

12. Em relação ao madeiramento de um telhado é incorreto afirmar:

- A) o alinhamento base deve ser considerado da linha do beiral até o cumeeira, evitando-se assim distorções denominadas "cobrelinhas".
- B) as ripas devem ter medida padrão de 1,5" x 5 cm e o mesmo distanciamento para qualquer tipo de telha.
- C) a estrutura do telhado deve estar em perfeito esquadro, para não prejudicar seu efeito e sua segurança.
- D) na cumeeira, nas terças, nas flexais e nas tesouras deve-se usar vigamento com, no máximo, 6" x 3" e os caibros devem medir 3" x 2" e ter distanciamento de 50 cm eixo a eixo.

13. O cuidado na escolha dos materiais e na construção dos telhados é essencial para garantir que chuvas e ventos não provoquem estragos.

As qualidades de uma boa cobertura são:

- 1) Impermeabilidade.
- 2) Resistência a esforço mecânico.
- 3) Secagem rápida após as chuvas.
- 4) Inalterabilidade de forma e dimensões ao longo do tempo.
- 5) Facilidade de construção e manutenção.

Estão corretos:

- A) apenas os itens 1, 2, 3 e 5.
- B) apenas os itens 2, 3, 4 e 5.
- C) todos os itens.
- D) apenas os itens 1, 3, 4 e 5.

14. Não devem ser empregadas nas estruturas do telhado peças de madeira nas seguintes condições:

- 1) quando sofreram esmagamento ou danos que possam comprometer a segurança da estrutura.
- 2) quando a madeira estiver verde.
- 3) quando surgirem defeitos, como nós soltos, nós que abrangem grande parte da secção transversal da peça, fendas exageradas, arqueamento acentuado.
- 4) quando não se adaptarem perfeitamente nas ligações.
- 5) quando apresentarem sinais de deteriorização por ataque de fungos ou insetos.

Atendem ao enunciado:

- A) apenas os itens 2, 3, 4 e 5.
- B) apenas os itens 2, 4 e 5.
- C) apenas os itens 1, 3 e 4.
- D) todos os itens.

15. Identifique as afirmações como (V) verdadeiras ou (F) falsas.

- () As madeiras com origem em espécies de reflorestamento necessitam de cuidados especiais contra fungos, insetos e intempéries.
- () O madeiramento de telhado deverá ser armazenado em lugar seco e arejado e deve ser utilizado ainda verde para secar na posição correta do telhado, garantindo que sua estrutura não apresente defeito posterior.
- () Tábuas corridas devem ser armazenadas empilhadas na posição horizontal e só ser utilizadas se estiverem bem secas.

A identificação correta é, na seqüência:

- A) F – V – V.
- B) V – F – V.
- C) V – V – F.
- D) V – V – V.

16. Nas construções, os ataques de fungos estão entre os principais inimigos das madeiras. Eles causam o apodrecimento da madeira, desde que algumas condições estejam presentes:

- 1) a presença do ar.
- 2) umidade entre 10% e 15% em relação a uma superfície seca da madeira.
- 3) temperatura entre 20% e 30%.
- 4) exposição às intempéries (sol e chuva).

Apresenta incorreção o item:

- A) 2.
- B) 1.
- C) 4.
- D) 3.

17. Ao se construir as fôrmas de madeira o carpinteiro deve fazê-lo de modo perfeito, a fim de obter uma peça de concreto de forma correta e bem definida. Para isso, as fôrmas devem ser construídas para:

- () que dêem a forma desejada à peça que será moldada.
- () que não se deformem quando da concretagem.
- () facilitar sua desmontagem sem choques.
- () suportar o peso do concreto mais as cargas acidentais do próprio trabalho de concretagem.

Identificando como (V) verdadeiras ou (F) falsas as afirmações acima, temos, na seqüência:

- A) V – V – F – V.
- B) V – V – V – V.
- C) V – F – V – V.
- D) V – V – V – F.

18. Assinale a alternativa que completa a frase de maneira incorreta.

Na hora da concretagem, as fôrmas de madeira:

- A) devem ser limpas e lubrificadas.
- B) devem ser vistoriadas e qualquer junta detectada deve ser vedada para que o concreto não escape.
- C) colocadas em peças de grande vão devem conter elevações que compensem as deformações que poderão sofrer sob a carga do concreto.
- D) não precisam ser molhadas pois empenam e deformam o trabalho de concretagem.

19. Para confeccionar fôrmas de madeira o carpinteiro deve executar atividades como:

- 1) estabelecer planos de corte de peças da madeira.
- 2) cortar peças para fôrmas e demais serviços reutilizando madeira, mesmo as deformadas e em mau estado de conservação.
- 3) bater painéis de fôrma usando pregos para fixar.
- 4) lubrificar as partes internas das fôrmas com desmoldante de madeira, para poder reutilizar as madeiras.
- 5) confeccionar mão-francesa de madeira para travamento.
- 6) distribuir cavaletes para a viga conforme projeto.

Está correto o que se afirma em:

- A) 4 dos itens.
- B) 3 dos itens
- C) 5 dos itens.
- D) todos os itens.

20. São atividades a serem executadas pelo carpinteiro na confecção de forro de laje (painéis):

- 1) montar escoramento do forro da laje.
- 2) montar longarinas e barrotes para apoio do forro de laje.
- 3) distribuir painéis de laje sobre o escoramento.
- 4) marcar eixo de prumada.
- 5) fixar painéis de laje sobre escoramentos, vigas e pilares.
- 6) fixar gualdrões no concreto fresco (mosca).

Estão corretos:

- A) apenas 5 dos itens.
- B) apenas 4 dos itens.
- C) todos os itens.
- D) apenas 3 dos itens.

21. A estrutura de escoramento de lajes deverá ser mantida durante, pelo menos, _____ dias após a construção da laje, para se dar a "cura", tempo considerado seguro para agüentar as cargas futuras.

Complete o claro:

- A) 28.
- B) 60.
- C) 10.
- D) 18.

22. Após ser concluída a alvenaria da residência, é hora de assentar as portas e janelas. Segundo as normas da ABNT há uma dimensão mínima para as portas e janelas nos diversos ambientes da construção. No banheiro a porta deverá ter largura mínima de _____ cm e nos dormitórios, _____ cm. As janelas dos dormitórios devem ser, no mínimo, igual a _____ da área do mesmo.

Complete os claros:

- A) 50 – 60 – 1/5.
- B) 60 – 70 – 1/7.
- C) 60 – 60 – 1/8.
- D) 50 – 70 – 1/6.

23. São madeiras apropriadas para esquadrias, exceto:

- A) jatobá.
- B) maçaranduba.
- C) ipê.
- D) cedrinho.

24. São equipamentos utilizados na instalação de uma porta:

- 1) nível de bolha.
- 2) trena.
- 3) serrote.
- 4) grosa.
- 5) furadeira.
- 6) esquadro de precisão.
- 7) martelo.
- 8) macete de madeira.
- 9) alicate de pressão.
- 10) serrote de costas.

Atendem ao enunciado:

- A) 7 dos itens.
- B) 9 dos itens.
- C) 8 dos itens.
- D) todos os itens.

25. Identifique como (V) verdadeiras ou (F) falsas as afirmações abaixo sobre a instalação de porta.

- () Na instalação de portas maciças, o grau de umidade do local deve estar por volta dos 20%, senão a madeira pode inclinar e deformar-se.
- () Só tire as medidas de altura, largura e espessura do vão de abertura quando o soalho estiver acabado.
- () Ao ajustar a porta coloque-a na abertura: o canto destinado às dobradiças contra o montante correspondente. O espaço entre o marco e os cantos da porta não devem exceder os 2 mm e, entre o chão e a porta, 4 mm. Aplaine, onde necessário.

A identificação correta se dá em:

- A) F – V – V.
- B) V – F – V.
- C) V – V – F.
- D) V – V – V.