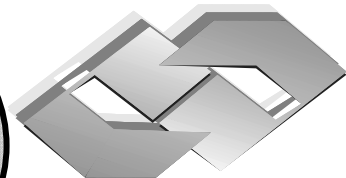




CONCURSO PÚBLICO
EDITAL Nº 019/2008 – SEARH/SESAP
SECRETARIA DE ESTADO DA
ADMINISTRAÇÃO E DOS RECURSOS
HUMANOS
GOVERNO DO ESTADO/RN



CONSULPLAN

www.consulplan.net
atendimento@consulplan.com

INSTRUÇÕES

- 01 - Material a ser utilizado: caneta esferográfica azul ou preta. Os objetos restantes devem ser colocados em local indicado pelo fiscal da sala, inclusive aparelho celular desligado e devidamente identificado com etiqueta.
- 02 - Não é permitido consulta, utilização de livros, códigos, dicionários, apontamentos, apostilas, calculadoras e etc. Não é permitido ao candidato ingressar na sala de provas sem o devido recolhimento com respectiva identificação de telefone celular, bip e outros aparelhos eletrônicos. É expressamente proibido ao candidato entrar ou permanecer com armas no local de realização das provas.
- 03 - Durante a prova, o candidato não deve levantar-se, comunicar-se com outros candidatos e nem fumar.
- 04 - A duração da prova é de 04 (QUATRO) horas, já incluindo o tempo destinado à entrega do Caderno de Questões e à identificação – que será feita no decorrer da prova – e ao preenchimento da FOLHA DE RESPOSTAS (GABARITO).
- 05 - Somente em caso de urgência pedir ao fiscal para ir ao sanitário, devendo no percurso permanecer absolutamente calado, **podendo** antes e depois da entrada sofrer revista através de detector de metais. Ao sair da sala no término da prova, o candidato não poderá utilizar o sanitário. Caso ocorra uma emergência, o fiscal deverá ser comunicado.
- 06 - O Caderno de Questões consta de 50 (CINQUENTA) questões objetivas de múltipla escolha para os cargos de Nível Médio, Nível Médio com Formação Técnica e Nível Superior. Leia-o atentamente e marque apenas uma alternativa.
- 07 - As questões das provas objetivas são do tipo múltipla escolha, com cinco opções (A a E) e uma única resposta correta.**
- 08 - Deve-se marcar na FOLHA DE RESPOSTAS (GABARITO) apenas uma opção em cada questão, com caneta azul ou preta, SEM RASURÁ-LA, SEM AMASSÁ-LA, SEM PERFURÁ-LA. Caso contrário, a questão será anulada.
- 09 - Ao terminar a conferência do Caderno de Questões, caso o mesmo esteja incompleto ou tenha qualquer defeito, o candidato deverá solicitar ao fiscal de sala que o substitua, não cabendo reclamações posteriores neste sentido. Inclusive, o candidato **deve verificar** se o cargo em que se inscreveu encontra-se devidamente identificado no Caderno de Questões na parte superior esquerda da folha nº 02.
- 10 - Os fiscais não estão autorizados a emitir opinião e prestar esclarecimentos sobre o conteúdo das provas. Cabe, única e exclusivamente ao candidato, interpretar e decidir.
- 11 - O candidato somente poderá retirar-se do local de realização das provas **após 90 (noventa) minutos** de seu início e só poderá levar o Caderno de Questões no decurso dos últimos **30 (trinta) minutos** anteriores ao horário previsto para o seu término.
- 12 - É proibida a reprodução total ou parcial deste material, por qualquer meio ou processo, sem autorização expressa da **Consulplan**. Em nenhuma hipótese a **Consulplan** informará o resultado por telefone.
- 13 - A desobediência a qualquer uma das recomendações constantes nas presentes instruções poderá implicar na anulação da prova do candidato.

RESULTADOS E RECURSOS

- Os gabaritos oficiais preliminares das provas escritas objetivas de múltipla escolha serão divulgados na Internet, no site www.consulplan.net, às 16h00min do dia 13 de outubro de 2008.
- Os recursos deverão ser apresentados conforme determinado no Edital nº019/2008 – SEARH/SESAP, não esquecendo principalmente dos seguintes aspectos:
- a) Caberá recurso contra questões das provas e contra erros ou omissões no gabarito, até **48(quarenta e oito) horas** ininterruptas, iniciando-se às **16:00 horas do dia 13 de outubro de 2008, encerrando-se às 16:00 horas do dia 15 de outubro de 2008.**
- b) A decisão proferida pela Banca Examinadora tem caráter irrecorrível na esfera administrativa, razão pela qual não caberão recursos adicionais.
- c) A interposição de recursos poderá ser feita **somente via Internet**, através do Sistema Eletrônico de Interposição de Recursos, com acesso pelo candidato com o fornecimento de dados referentes a sua inscrição, apenas no prazo recursal à Consulplan, conforme disposições contidas no site www.consulplan.net, no link correspondente ao Concurso Público.
- d) Serão rejeitados os recursos não fundamentados, enviados via postal, via fac-símile (fax), via e-mail e outros diversos do que determina o item 6.3 do Edital nº019/2008 – SEARH/SESAP.

CADERNO DE QUESTÕES

TEXTO:

Xô, morte!

Nos últimos 100 anos, a expectativa de vida da humanidade aumentou 145%.

No auge de sua glória o Império Romano era um lugar onde as pessoas morriam aos 30 anos, em média. Na França do século 5 d.C., a expectativa de vida continuava desse jeito, e nada menos que 45% das crianças morriam durante o parto. No Rio de Janeiro, em 1850, epidemias se espalhavam com uma velocidade assustadora. Tudo isso mudou radicalmente a partir do século 20, quando a expectativa de vida cresceu sem paralelo nos 5 mil anos de história do homem moderno – só nos últimos 100 anos, esse índice cresceu 145%. Hoje, um brasileiro já vive, em média, mais de 70 anos.

Em 1900, as pessoas da Europa desenvolvida morriam com 45 anos. Hoje, a média já chega a 80 anos em vários países. Esse crescimento continua. Segundo dados mais recentes da ONU (Organização das Nações Unidas), uma pessoa que nasceu em 1950 tinha, em média, 46,5 anos de vida pela frente. Um neto nascido em 2000 deverá viver 65 anos. O neto do neto, que venha ao mundo em 2050, vai morrer aos 75,1 anos.

Os pesquisadores apontam duas causas principais para esse fenômeno. Em primeiro lugar, as condições alimentares e sanitárias melhoraram muito, o que diminuiu o alcance das epidemias. Desde a Pré-História o homem toma banho, mas a falta de saneamento e de hábitos de higiene continuou fazendo estragos – no século 14, a peste negra, transmitida por ratos, matou um terço dos europeus. Sabonete, por exemplo, só deixou de ser coisa de rico em 1791, quando o químico francês Nicholas Leblanc descobriu um método eficiente e barato para fabricar sabão.

(...)

Além disso, a medicina avançou tremendamente nas últimas décadas, inclusive no cuidado com a higiene. Por exemplo: em 1848, o médico húngaro Igenez Semmelweis percebeu que o ato de lavar as mãos em uma solução de cloro antes de fazer um parto já era suficiente para reduzir a mortalidade materna. Mas a pesquisa do doutor Semmelweis não foi bem aceita, e ele acabou morrendo sem que sua sugestão fosse levada a sério. Foi preciso que o francês Louis Pasteur(1822-1895) comprovasse que os germes podem causar inúmeras doenças para que a higiene na medicina fosse mais valorizada – e olha que isso só aconteceu há 150 anos.

Desde então, a ciência não se cansa de impulsionar a longevidade. Na década de 50, os pesquisadores descobriram os radicais livres, moléculas que provocam o envelhecimento das células. No ano passado, cientistas de San Diego, nos Estados Unidos, identificaram um gene ligado ao envelhecimento. É o PHA-4, que reduz a capacidade da insulina de promover o ingresso de glicose nas células. Menos glicose significa mais tempo de vida, diz o estudo. É um possível caminho para uma vida ainda mais longa.

(Paulo Cunha. Revista “Aventuras na História”. Março/2008. Ed. Abril. P.12)

01) De acordo com o texto, é correto afirmar que:

- A) Os avanços na medicina contribuíram muito pouco para o aumento da expectativa de vida das pessoas.
- B) A verdadeira causa do aumento da expectativa de vida foi a interrupção das guerras.
- C) Hábitos de higiene contribuíram muito para diminuir o índice de mortalidade.
- D) O índice de mortalidade no Brasil atual equivale ao da Roma antiga.
- E) Na Europa, a expectativa de vida diminuiu nos últimos anos, por causa de ataques terroristas.

02) Segundo o texto:

- A) Louis Pasteur, ao inventar a penicilina, contribuiu muito para a redução da mortalidade.
- B) A descoberta da ação nociva dos germes foi fundamental para a diminuição da mortalidade nos procedimentos médicos.
- C) Descoberta recente comprova que a glicose nas células tem efeito benéfico para o aumento da expectativa de vida.
- D) O barateamento do sabão pouco influenciou para alterar o índice de mortalidade.
- E) Os romanos morriam mais velhos porque tomavam muito banho.

03) As palavras “século”, “países” e “sério”, respectivamente, recebem acento pelo mesmo motivo que:

- A) vários, história, últimos
- B) índice, média, método
- C) além, hábitos, até
- D) fenômeno, proteína, ciência
- E) médico, possível, francês

04) “Desde então, a ciência não se cansa de impulsionar a longevidade”. A palavra que NÃO pode substituir o termo “impulsionar” é:

- A) impelir
- B) empurrar
- C) incitar
- D) coagir
- E) impulsar

05) Assinale a alternativa em que a regência verbal apresenta-se INCORRETA:

- A) Os pesquisadores informaram ao mundo suas descobertas.
- B) Os brasileiros assistem, satisfeitos, ao aumento da expectativa de vida.
- C) Cientistas afirmam que é saudável aspirar o ar da manhã.
- D) Pesquisas médicas custam muito dinheiro.
- E) Igenez Semmelweis procedeu os estudos dos cuidados com a higiene.

06) “Tudo mudou radicalmente a partir do século 20, quando a expectativa de vida cresceu sem paralelo nos 5 mil anos...” A palavra destacada na frase anterior, estabelece entre as orações uma relação de:

- A) causa
- B) tempo
- C) conseqüência
- D) conformidade
- E) oposição

07) “Na França do século 5 d.C., a expectativa de vida continuava desse jeito...” Em qual das alternativas abaixo o termo destacado apresenta a mesma função sintática do termo sublinhado anteriormente?

- A) “...só nos últimos 100 anos, esse índice cresceu 145%.”
- B) “Os pesquisadores apontam duas causas principais para esse fenômeno”.
- C) “Mas a pesquisa do doutor Semmelweis não foi bem aceita...”



D) “... os pesquisadores descobriram os radicais livres...”

E) “É o PHA-4, que reduz a capacidade da insulina de promover...”

08) Analise as afirmações abaixo, retiradas do texto:

I. “... uma pessoa que nasceu em 1950...” (2º§). A palavra sublinhada é um pronome relativo.

II. “Os pesquisadores apontam duas causas principais para esse fenômeno”. A palavra sublinhada é acentuada por ser proparoxítona.

III. “Hoje, a média já chega a 80 anos...” As palavras sublinhadas pertencem à mesma classe gramatical.

IV. “... descobriu um método eficiente e barato para fabricar sabão”. A palavra sublinhada é um pronome indefinido.

Em relação às afirmações anteriores, estão INCORRETAS:

A) I e II

B) II e III

C) I e IV

D) III e IV

E) I e III

09) “...só nos últimos 100 anos, esse índice cresceu 145%”(1º§). A palavra sublinhada nessa frase tem o mesmo sentido nas alternativas, EXCETO:

A) “Sabonete, por exemplo, só deixou de ser coisa de rico em 1791...”

B) “... e olha que isso só aconteceu há 150 anos”.

C) Uma pessoa que nasça em 2016 só deverá morrer aos 65 anos.

D) Só o ato de lavar as mãos já era suficiente para reduzir a mortalidade materna.

E) Apesar de toda a agitação do mundo moderno, o ser humano vive só, no meio social.

10) “No Rio de Janeiro, em 1850, epidemias se espalhavam com uma velocidade assustadora”. Na frase anterior, as vírgulas foram usadas para:

A) Separar palavras da mesma função sintática.

B) Separar o adjunto adverbial.

C) Separar oração coordenada.

D) Separar oração adverbial deslocada.

E) Separar o aposto.

SAÚDE PÚBLICA

11) Para a implantação da Política Nacional de Humanização são necessárias diretrizes básicas tais como, EXCETO:

A) Sensibilizar as equipes de saúde quanto ao problema da violência intrafamiliar e à questão dos preconceitos, quando da recepção e dos encaminhamentos.

B) Viabilizar participação dos trabalhadores nas unidades de saúde através de colegiados gestores.

C) Desenvolver ferramenta informacional para profissionais do SUS em missão hospitalar.

D) Adequar os serviços ao ambiente e à cultura local.

E) Estimular práticas resolutivas, racionalizar e adequar o uso de medicamentos, eliminando ações intervencionistas desnecessárias.

12) O Pacto em Defesa do SUS envolve ações concretas e articuladas pelas três instâncias federativas no sentido de reforçar o SUS como política de Estado mais do que política de governos. A prioridade deste Pacto consiste em implementar um projeto permanente de Mobilização Social com a finalidade de:

I. Mostrar a saúde como direito de cidadania e o SUS como sistema público universal garantidor desses direitos.

II. Garantir no longo prazo, o incremento dos recursos orçamentários e financeiros pela saúde.

III. Aprovar o orçamento do SUS composto pelo orçamento das três esferas de gestão, explicitando o compromisso de cada uma delas.

Está(ão) correta(s) apenas a(s) afirmativa(s):

A) I

B) II e III

C) II

D) I e III

E) I, II e III

13) A partir da promulgação da nova Carta Constitucional em outubro de 1988, iniciou-se o processo de elaboração da Lei Orgânica de Saúde (LOS) – Lei 8080/1990, sancionada com vetos pelo Presidente da República. Sobre este assunto, nas alternativas abaixo marque V para as verdadeiras e F para as falsas:

() A LOS integrou os principais aspectos já consagrados na Constituição – saúde como direito do cidadão e dever do Estado.

() Promover também à LOS a construção do Sistema Único de Saúde (SUS) com seus princípios de universalidade, equidade e integralidade das ações.

() Descentralização político-administrativa com direção única em cada esfera de governo, destacando a municipalização, que também foi prevista pela LOS.

() A LOS ampliou o conceito de saúde incluindo sua caracterização social.

A seqüência está correta em:

A) V, V, V, V

B) V, V, V, F

C) F, F, F, F

D) V, F, F, V

E) V, V, F, F

14) A Lei Federal nº8142/1990 foi editada tendo em vista os vetos que a Lei Federal nº8080/1990 recebeu, principalmente no que tange à participação da Comunidade e ao repasse direto de recursos. Assim sendo, com essa lei foram criados(as):

A) Conselhos de Assistência Social.

B) Conferências de Saúde.

C) Comissões Intergestores Tripartite.

D) Programas de Saúde da Família.

E) CONASS – Conselho Nacional de Secretários Estaduais de Saúde.



15) Analise as definições a seguir:

I. “O processo saúde-doença representa o conjunto de relações e variáveis que produz e condiciona este estado em uma população, que se modifica nos diversos momentos históricos e no desenvolvimento científico da humanidade.”

II. “Pode-se considerar saúde-doença como estados de um mesmo processo, composto por fatores biológicos, econômicos, culturais e sociais.”

A partir da análise destas definições, identifique abaixo a alternativa correta:

- A) As duas afirmativas estão incompletas.
- B) A primeira afirmativa independe da segunda sendo esta, incorreta.
- C) As duas afirmativas estão corretas.
- D) A primeira afirmativa está completa e a segunda, incorreta.
- E) As duas afirmativas se contradizem.

16) A Política Nacional de Atenção Básica tem respaldo em alguns princípios gerais, que se caracterizam por um conjunto de ações de saúde, no âmbito individual e coletivo, abrangendo:

- A) A prevenção de agravos.
- B) A promoção e a proteção da saúde.
- C) O diagnóstico e o tratamento.
- D) A reabilitação e a manutenção da saúde.
- E) Todas as alternativas anteriores completam o enunciado.

17) Das estratégias nacionais abaixo citadas, marque a que NÃO faz parte da Política de Atenção Básica (PAB – variável), para financiamento específico:

- A) Saúde Bucal (SB).
- B) Saúde no Sistema Penitenciário.
- C) Saúde Indígena (SI).
- D) Programa de Higiene e Saúde (PSH).
- E) Saúde da Família.

18) Os recursos financeiros destinados à Média e Alta Complexidade (MAC), transferidos mensalmente para custeio de ações também de média e alta complexidade em saúde, são designados para o:

- A) Serviço de Atendimento Móvel de Urgência (SAMU).
- B) Centro de Referência em Saúde do Trabalhador.
- C) Centro de Especialidades Odontológicas (CEO).
- D) Fator de Incentivo do Desenvolvimento do Ensino e Pesquisa Universitária em Saúde – FIDEPES.
- E) Todas as alternativas anteriores completam o enunciado.

19) A Reforma Sanitária Brasileira tem como marco de debate a 8ª Conferência Nacional de Saúde realizada em março de 1986 e teve como objetivo a reestruturação financeira organizacional e institucional do setor público de saúde. Pode-se citar como objetivo desta Conferência:

- I. Transferir a responsabilidade da prestação da assistência à saúde do governo da União para os governos locais.
- II. Consolidar o financiamento e a previsão de serviços públicos de saúde, orientando-se para a equidade, a universalidade e a integralidade da atenção.
- III. Facilitar a participação efetiva da comunidade no planejamento e controle do sistema de saúde.
- IV. Recuperar física e tecnologicamente a rede de serviços e sua gestão.

Estão corretas apenas as afirmativas:

- A) I e II
- B) III e IV
- C) II e III
- D) I, III e IV
- E) I, II e III

20) A Lei Federal nº8080/1990 em seu artigo 6º determina a inclusão no campo de atuação do Sistema Único de Saúde (SUS) a execução das ações de vigilância, EXCETO:

- A) Vigilância Sanitária das cozinhas industriais de restaurantes.
- B) Vigilância à Saúde do Trabalhador.
- C) Vigilância ao trabalho escravo em fazendas.
- D) Vigilância Epidemiológica.
- E) Vigilância à assistência terapêutica integral, inclusive farmacêutica.

INFORMÁTICA

21) “O backup _____ copia arquivos criados ou alterados (diferentes) desde o último backup normal ou incremental.” Assinale a alternativa que completa corretamente a frase anterior:

- A) completo
- B) incremental
- C) diferenciado
- D) off-site
- E) on line

22) A afirmativa: “São coleções de botões que executam comandos no programa.”, é relativa ao seguinte componente do Word 2003:

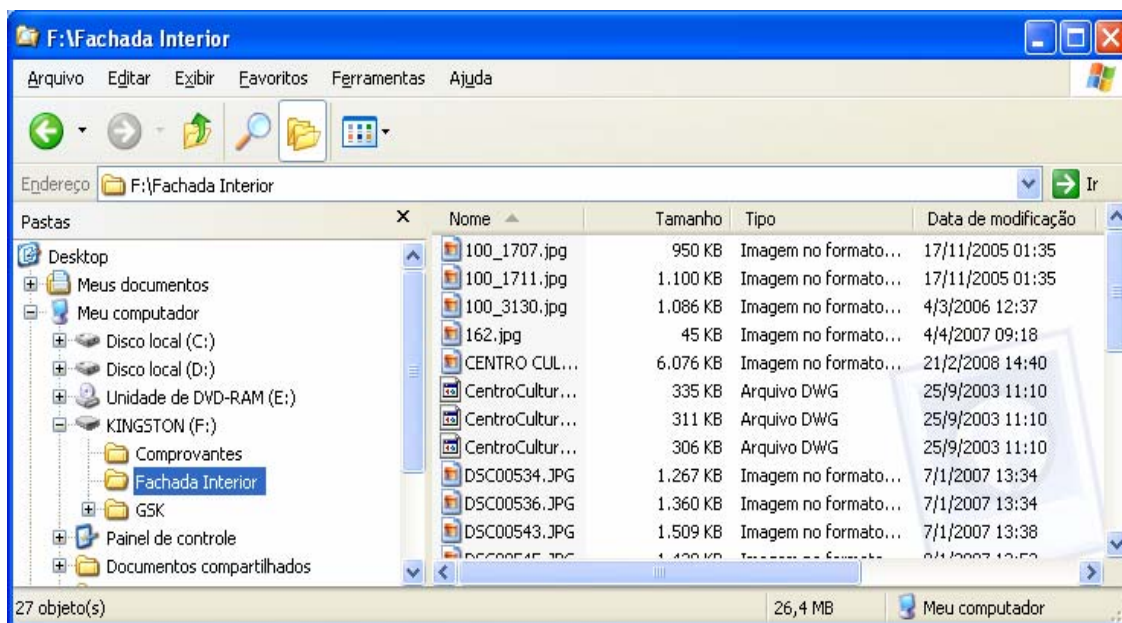
- A) Barra de menu.
- B) Barra de Status.
- C) Página de trabalho.
- D) Barra de ferramentas.
- E) Barra de rolagem.


23) Utilizando o Excel 2003, assinale o significado de uma série de dados:

- A) Corresponde aos valores do gráfico.
- B) Corresponde aos títulos sob os quais os valores são organizados.
- C) É a chave que mostra quais são os valores no gráfico.
- D) É a legenda do gráfico.
- E) É a primeira linha de dados da planilha.



- 24) Utilizando o Word 2003, assinale a opção correta para abrir a barra de ferramentas Cabeçalho e Rodapé:
- A) No menu Exibir, clicar em Barras de Ferramentas e selecionar Cabeçalho e Rodapé na lista de barras de ferramentas.
 B) Clicar com o botão direito do mouse em qualquer barra de ferramentas e clicar em Cabeçalho e Rodapé.
 C) No menu Exibir, clicar em Cabeçalho e Rodapé.
 D) No menu Inserir, clicar em Barras de Ferramentas e selecionar Cabeçalho e Rodapé na lista de barras de ferramentas.
 E) No menu Formatar, clicar em Cabeçalho e Rodapé.
- 25) Assinale a terminologia usada para o e-mail enviado de volta ao servidor que originou a mensagem sem atingir seu destino final:
- A) bounce backs
 B) auto-responders
 C) bounce rate
 D) click-through
 E) call to action
- 26) Assinale o nome dado a uma mensagem via e-mail, não-solicitada, enviada em massa?
- A) Hoax
 B) Worm
 C) Spam
 D) Trojans
 E) Scam
- 27) Todas as informações e dados quando se salva no computador ou em um dispositivo removível são chamadas de arquivos. Ao salvar este arquivo, da-se um nome a ele, para que se possa reconhecê-lo, posteriormente. Entretanto, para que o computador reconheça este tipo de arquivo e o leia no programa específico, apenas o nome não basta. Por isso, existem as extensões de arquivos. Assinale qual das extensões abaixo foi desenvolvida para ser um formato de arquivo, para intercâmbio de documentos entre diversas plataformas:
- A) .doc
 B) .txt
 C) .rtf
 D) .jpg
 E) .htm
- 28) Analise as afirmativas abaixo e assinale **V** para as verdadeiras e **F** para as falsas:
- () No Windows, quando se exclui um documento para Lixeira, não é possível recuperá-lo.
 () As teclas de Atalho, ALT + TAB, quando utilizadas, serve para alternar entre duas ou mais janelas abertas no Windows.
 () O Windows possui várias versões, como Windows Vista, Windows ME e Windows XP. A versão mais recente e completa do Windows, chama-se Windows Linux.
- A sequência está correta em:
- A) V, V, V
 B) F, F, F
 C) F, V, F
 D) V, V, F
 E) F, F, V
- 29) A tela abaixo mostra uma tela do Windows Explorer. O computador utilizar Windows XP:



- Assinale a afirmativa correta em relação à figura e ao Windows Explorer:
- A) O conteúdo do pendrive está organizado em dois diretórios.
 B) Para editar o arquivo de nome 162.jpg, basta aplicar um clique simples no mesmo.
 C) Um clique no botão , fará com que o endereço mostre: C:\
 D) A extensão .jpg é a extensão de um documento do Bloco de notas.
 E) O número 26,4MB representa o espaço que os três primeiros arquivos ocupam no pendrive.
- 30) Sobre a figura da questão anterior, assinale qual a opção do menu Exibir, deve-se escolher no Windows Explorer para visualizar as figuras do diretório Fachada Interior:
- A) Lado a lado.
 B) Miniaturas.
 C) Detalhe.
 D) Lista.
 E) Ícones.



CONHECIMENTOS ESPECÍFICOS

- 31) As histórias das políticas sociais no Brasil, no século XX são caracterizadas pela existência de ações e serviços diversos. Na evolução da reforma sanitária, neste período, NÃO é correto considerar:
- A) Em 1965 foi criado o Instituto Nacional de Previdência Social – INPS que passou, de forma centralizada, a gerir o modelo assistencial público.
 B) Na década de 70, o crescimento político e econômico do setor privado gerou um enorme repasse de recursos para ele mesmo, onerando em muito, o setor público.
 C) A Conferência Internacional de Saúde de Alma-Ata, que aconteceu em 1978, discutiu e divulgou para o mundo, a gravidade do quadro sanitário dos países em desenvolvimento e a necessidade de revertê-lo.
 D) A ditadura militar que se implantou no Brasil após 1964, gerou uma repressão de idéias mas ampliou a saúde pública de forma descentralizada.
 E) A nova Constituição Brasileira aprovou os mais importantes princípios da Reforma Sanitária e criou o Sistema Único de Saúde – SUS.
- 32) A Reforma Sanitária no Brasil possui quatro grandes princípios; identifique abaixo o que NÃO se enquadra nesta reforma:
- A) Conceito ampliado de saúde.
 B) Princípios organizativos pela equidade, sem garantia de universalidade.
 C) Reconhecimento da saúde como direito de todos e dever do Estado.
 D) Promoção da justiça social.
 E) Princípios organizativos.
- 33) A pesquisa epidemiológica é também responsável pela produção do conhecimento sobre o processo saúde-doença, por meio de:
- A) Estudo da frequência e distribuição das doenças na população humana com a identificação de seus fatores determinantes.
 B) Avaliação do impacto de atenção à saúde sobre as origens, expressão e curso da doença.
 C) Subsidiar e implementar as ações de controle em detrimento aos conceitos de prevenção.
 D) As alternativas A e B estão corretas.
 E) As alternativas A, B e C estão corretas.
- 34) Analise abaixo as aplicações mais frequentes da epidemiologia em saúde pública:
- I. Identificar fatores de risco de uma doença e grupos e indivíduos que apresentam maior risco de serem atingidos por determinado agravo.
 II. Descrever o espectro clínico das doenças e sua história natural.
 III. Avaliar quanto os serviços de saúde respondem aos problemas e necessidades das populações.
 IV. Testar a eficácia, a efetividade e o impacto de estratégias de intervenção, assim como a qualidade, acesso e disponibilidade dos serviços de saúde para controlar, prevenir e tratar os agravos de saúde na comunidade.
- Estão corretas as afirmativas:**
- A) I, II e III B) II, III e IV C) I, II, III e IV D) II e IV E) I e III
- 35) Para implementar um sistema de vigilância em saúde pública, são necessárias algumas etapas direcionadas, tais como, EXCETO:
- A) Definição dos objetivos do sistema de vigilância proposto.
 B) Definição de caso.
 C) Recomendações técnicas em esquemas interfaces.
 D) Identificação dos componentes do sistema de vigilância.
 E) Elaboração do fluxograma para cada sistema de vigilância.
- 36) Nos termos da Lei nº 8080/1990, compete à direção estadual do SUS coordenar e, em caráter complementar, executar ações e serviços de saúde, EXCETO:
- A) Política de insumos a nível municipal.
 B) Vigilância Sanitária.
 C) Vigilância Epidemiológica.
 D) Alimentação e Nutrição.
 E) Saúde do Trabalhador.
- 37) Considerando o Título IV da Lei nº 8080/1990 no que se refere a Recursos Humanos e sua política na área de saúde, analise:
- I. Será formalizada e executada articuladamente, pelas diferentes esferas de governo, para dar cumprimento a determinados objetivos.
 II. Os serviços públicos que integram o SUS constituem campo de prática para o ensino e pesquisa, mediante normas específicas, elaboradas conjuntamente com o sistema educacional.
 III. As especializações na forma de treinamento em serviço sob supervisão, serão regulamentadas por Comissão Nacional de forma a garantir a participação das entidades profissionais.
 IV. Deverá ser valorizada a dedicação exclusiva aos serviços do SUS.
- Estão corretas apenas as afirmativas:**
- A) I, II e III B) I, II, III e IV C) II, III e IV D) I, III e IV E) II e IV



- 38) A Lei Federal nº 8142/1990 que dispõe sobre a participação da comunidade na gestão do SUS estabelece que o Conselho de Saúde tem caráter permanente e deliberativo, tendo como características:**
- A) Órgão colegiado composto por representantes do governo, prestadores de serviço, profissionais de saúde e usuários.
 - B) Atua na formulação de estratégias e no controle da execução da política de saúde na instância correspondente.
 - C) Regimento próprio aprovado pelo Executivo Municipal e deliberado a cada quatro anos.
 - D) As alternativas A e B estão corretas.
 - E) As alternativas A, B e C estão corretas.
- 39) O Pacto pela Vida é constituído por um conjunto de compromissos sanitários expressos em objetivos de processos e resultados. Como prioridades do Pacto pela Vida pode-se citar, EXCETO:**
- A) Mortalidade Infantil e Materna.
 - B) Piso de Atenção Básica – PAB Específico.
 - C) Câncer de colo de útero e de mama.
 - D) Saúde do Idoso.
 - E) Doenças Emergentes e Endemias.
- 40) Sobre a Política Nacional de Humanização, nas alternativas abaixo, marque V para as verdadeiras e F para as falsas:**
- () A rede de humanização em saúde é uma rede de construção permanente de laços de cidadania.
 - () A humanização deve ser vista como uma política transversal que supõe, necessariamente, ultrapassar fronteiras às vezes rígidas, dos diferentes saberes/poderes que se ocupam da produção da saúde.
 - () Humanizar a atenção e a gestão em saúde é uma estratégia inequívoca que contribui efetivamente para a qualificação da atenção e da gestão.
- A seqüência está correta em:**
- A) V, V, V
 - B) V, V, F
 - C) F, V, F
 - D) F, F, F
 - E) F, F, V
- 41) A Portaria nº399/2006 define como uma das prioridades do Pacto de Gestão em relação às diretrizes para a gestão do SUS, o seguinte:**
- A) O gestor centralizado no planejamento estratégico.
 - B) O usuário do SUS em função regionalizada.
 - C) A descentralização e a regionalização.
 - D) A educação qualificada.
 - E) A rede de Conselhos regionalizados.
- 42) O Pacto em Defesa do SUS envolve ações concretas e articuladas no sentido de reforçar o SUS como política de Estado mais do que política de governos. Essas ações são articuladas pela seguinte instância federativa:**
- A) Ministério da Saúde.
 - B) Secretarias Estaduais.
 - C) Secretarias Municipais.
 - D) Três instâncias federativas: Federal, Estadual e Municipal.
 - E) Duas instâncias: Federal e Estadual.
- 43) A Vigilância Ambiental em Saúde constitui-se no conjunto de ações e serviços que proporcionam o conhecimento e detecção de fatores de risco do meio ambiente que interferem na saúde humana. Tais ações e serviços são prestados por:**
- A) Autarquias federativas registradas.
 - B) Órgãos e entidades públicas e privadas.
 - C) Ministério da Saúde apenas a nível municipal.
 - D) Entidades privadas através de ONG.
 - E) Todas as alternativas anteriores estão corretas.
- 44) Fomentar, estruturar e apoiar a área de Vigilância Ambiental em Saúde nas secretarias estaduais e municipais, no âmbito do SUS é de competência do(a):**
- A) FUNASA – Fundação Nacional de Saúde.
 - B) Universidades Federais.
 - C) Fundação Oswaldo Cruz.
 - D) CGVAM – Coordenação Generalizada de Vigilância Ambiental.
 - E) N.R.A.
- 45) A saúde pública tem na epidemiologia o mais útil instrumento para o cumprimento do dever de proteção à saúde das populações. Neste sentido, é importante que haja compreensão de alguns destaques tais como, EXCETO:**
- A) Estabelecer os métodos e estratégias de controle dos agravos à saúde.
 - B) Auxiliar o planejamento e o desenvolvimento de serviços de saúde.
 - C) Avaliar custos de administração de projetos.
 - D) Estabelecer medidas preventivas.
 - E) Definir os métodos de transmissão.
- 46) Das informações abaixo identificadas, assinale qual a mais útil, sob o aspecto epidemiológico e que permite identificar possíveis casos de infecção:**
- A) Diagnóstico datado.
 - B) Data do início dos sintomas.
 - C) A partir de atendimento em pronto-socorro.
 - D) Notificação da FUNASA.
 - E) As alternativas B e C estão corretas.
- 47) Segundo os preceitos do SUS em função da Lei Orgânica de Saúde, o direito de atendimento a qualquer cidadão brasileiro, desde a prevenção até as ações de saúde de maior complexidade, é:**
- A) Humaniza SUS.
 - B) Interiorização.
 - C) Integralidade.
 - D) Resolução.
 - E) Atividade.



48) Para operacionalizar a Atenção Básica, define-se como áreas estratégicas para atuação em todo o território nacional:

- A) O controle da Tuberculose.
- B) O controle da Hipertensão Arterial.
- C) A eliminação da Hanseníase.
- D) A saúde da criança, da mulher e do idoso.
- E) Todas as alternativas anteriores completam o enunciado.

49) Sobre o Processo de Saúde e Doença é INCORRETO afirmar que:

- A) A saúde deve ser compreendida com um “bem de troca” e não como um “bem comum”, no processo do sistema de saúde.
- B) Este Processo pode ser considerado como um modelo epidemiológico baseado nos componentes – agente, hospedeiro e meio – considerados como fatores causais.
- C) Estilo de vida, fatores sociais e culturais condicionam este Processo, a partir do entendimento como conduta pessoal voluntária.
- D) Constitui este Processo como um conceito do que é ser ou estar doente ou o que é ser ou estar saudável.
- E) O saber e o fazer em relação à saúde da população mediante um sistema de saúde é uma tarefa que implica a ação das diversas profissões da área de saúde.

50) Considerando a descentralização e a municipalização da Saúde no Brasil, nas alternativas abaixo marque V para as verdadeiras e F para as falsas:

- () O primeiro passo para a municipalização da saúde aconteceu a partir de 1994 quando mais de uma centena de municípios no Brasil foram habilitados na Gestão Semiplena.
- () O movimento municipalista foi responsável pelo expressivo crescimento e articulação a partir dos Encontros Nacionais de Secretários Municipais de Saúde, culminando com a criação do Conselho Nacional de Secretários (CONASEMS).
- () A idéia da descentralização/municipalização tem como foco que o município pode assumir e atuar com maior agilidade, principalmente na área das políticas sociais e na saúde enquanto política pública.

A seqüência está correta em:

- A) V, V, F
- B) V, V, V
- C) V, F, V
- D) F, V, V
- E) F, F, V

