

**CARGO: JORNALISTA (S018)**

**TEXTO:**

**Começaria tudo outra vez**

É um choque quando muitas pessoas morrem juntas, numa mesma tragédia. Acidente de avião nos desestabiliza. Acidentes de ônibus, carro e atropelamentos têm um teor menor de impacto, mesmo que matem mais gente. Já com avião a catástrofe é cinematográfica e, portanto, está no limiar da ficção – e isso subverte totalmente o que costumamos chamar de vida real.

Junto com a dor vem a necessidade de culpar. Foi falha humana? Falha do equipamento? Governo omissivo? Provavelmente um pouco de cada. Acidentes de avião acontecem na França, na Alemanha, na Áustria, por motivos vários. O que devemos seguir cobrando com rigor é a responsabilidade pelo caos que acontece todos os dias em nossos aeroportos, com atrasos e cancelamentos que não se explicam. Ou que talvez se expliquem se colocarmos o dedo onde dói. No caráter nacional.

O Brasil é ótimo em alguns aspectos – natureza, musicalidade, espírito esportivo – mas traz um gene defeituoso que atinge a nação inteira, mesmo que muitas pessoas se excluam dessa análise. “Eu não!” Você não, eu também não, e tantos outros repetirão: nós não! Mas não é momento de se excluir. Todos nós, sim.

O brasileiro, generalizando, sofre de fraqueza moral. A corrupção é um problema que atinge o mundo inteiro, mas aqui essa praga foi institucionalizada, está em todos os setores, em todas as relações. Pais e mães que presenteiam os filhos por tirarem boas notas já introduzem o vírus. Aprende-se que as coisas só funcionam diante de “acertos” prévios. Quando o Gérson fez aquela propaganda em que dizia que o importante era levar vantagem em tudo, estava traduzindo exatamente o que somos e pensamos. Foi na mosca. Doeu de tão verdadeiro. O aceno de um cheque basta para flexibilizar regulamentos e desfazer leis. Temos uma inclinação natural para o lucro a qualquer custo. Claro que há muita gente honesta, mas não em número suficiente para contrabalançar. E mesmo alguns desses honestos têm seu preço.

Eu sei: você não, sua família também não, a minha tampouco. Mas me permita colocar todos no mesmo barco, para não ser mais uma colunista a apontar os defeitos alheios como se estivesse acima do bem e do mal. Mesmo quem nunca fez nada errado já viu fazer e não denunciou, não interferiu. Ninguém é santo neste país, a não ser Frei Galvão.

Ando cansada de malhar apenas os políticos, como se eles tivessem sido criados em cativeiro, como se homens e mulheres com cargos públicos viessem de um país estranho ao nosso, como se o “eles lá” e o “nós aqui” determinassem uma natural fronteira ética. Então eles são a corja e nós somos as vítimas? Simples assim?

Perdoem-me os trabalhadores corretos e incorruptíveis, sei que são muitos, mas, ainda assim, muito poucos. A saída para o Brasil é uma mudança radical de caráter, uma reeducação avassaladora em todos os lares, em toda a sociedade. Como se faz isso? Talvez privilegiando o assunto no currículo escolar, incentivando a delação dos corruptos que agem em pequenas esferas e havendo muito mais rigor na punição. Mas se os próprios agentes punidores são os primeiros a aceitar uma cervejinha, o que nos resta? Nossa dignidade segue restrita a um blábláblá inoperante. Somos os reis da boa intenção, enquanto a gaiatice rola solta. Desculpem a total falta de esperança, mas para sermos um país decente pra valer, só sendo descobertos de novo.

(MEDEIROS, Martha. In: Revista O GLOBO ano 3- N° 157- 29 de julho de 2007)

**01) As afirmativas abaixo refletem opiniões que a autora expressou no texto, EXCETO:**

- A) O mundo todo é vitimado pela corrupção.
- B) A debilidade moral é, geralmente, uma característica do brasileiro.
- C) O hábito de não responsabilizar-se é comum entre os brasileiros.
- D) É necessária uma visão otimista do brasileiro.
- E) A musicalidade é uma característica positiva do brasileiro.

**02) Na frase “... e isso subverte totalmente ...” (1º§), o verbo subverter significa, EXCETO:**

- A) Desorganizar.      B) Perturbar.      C) Destacar.      D) Transtornar.      E) Desordenar.

**03) A autora cansou-se de malhar apenas políticos porque:**

- A) Não adianta, eles são corruptos mesmos.      D) Existe uma fronteira ética entre nós e os políticos.
- B) É impossível uma mudança radical de caráter.      E) A generalização do mal é inconteste.
- C) A delação dos corruptos é infrutífera.

**04) Constitui recurso expletivo a palavra sublinhada na frase:**

- A) “... mesmo que matem mais gente.”      D) “Pessoas honestas que também têm seu preço.”
- B) “O que devemos seguir cobrando com rigor...”      E) “Naturalmente que há muita gente honesta.”
- C) “... gene defeituoso que atinge a nação inteira...”

**05) A alternativa em que todas as palavras são formadas pelo mesmo processo de formação é:**

- A) responsabilidade, musicalidade, defeituoso      D) anoitecer, festeiro, infeliz
- B) cativeiro, incorruptíveis, desfazer      E) reeducação, dignidade, enriquecer
- C) deslealdade, colunista, incrível

**06) “... com atrasos e cancelamentos que não se explicam,” (2º§) – o termo em destaque tem a mesma classificação do termo destacado em:**

- A) “... se colocarmos o dedo onde dói”
- B) “Mas não é o momento de se excluir.”
- C) “... os defeitos alheios como se estivesse acima do bem e do mal”
- D) “... como se eles tivessem sido criados em cativeiro...”
- E) “Como se faz isso?”

**07) Em “... mesmo que muitas pessoas se excluam...” (3º§), a expressão destacada tem valor semântico de:**

- A) Comparação.      B) Modo.      C) Intensidade.      D) Concessão.      E) Condição.



08) “... nada errado já viu fazer...” (5º§). O verbo, sublinhado nesse segmento, aparece também na frase, EXCETO:

- A) Quando o vir, cumprimente-o por mim. D) Vimos hoje aqui cantar.  
 B) Todos o viram naquele lugar. E) Se virmos algo errado, devemos denunciar.  
 C) Quando o vimos, ficamos surpresos com o seu olhar.

09) Observe as frases:

1. “Já com avião a catástrofe é cinematográfica...”
2. “... para não ser mais uma colunista a apontar os defeitos alheios...”
3. Os agentes a encontraram desacordada.

Os termos grifados são, respectivamente:

- A) artigo, pronome, pronome D) pronome, preposição, artigo  
 B) artigo, preposição, pronome E) preposição, artigo, pronome  
 C) artigo, pronome, preposição

10) Com relação à tipologia textual, pode-se afirmar que esse texto deve ser considerado como:

- A) Narrativo. B) Descritivo. C) Expressivo. D) Argumentativo. E) Didático.

**MATEMÁTICA**

11) Considerando os elementos do conjunto  $A = \{0, 1, 2, 4, 5, 6, 7, 9\}$ , quantos números inteiros de cinco algarismos distintos maiores que 64.000 podem ser formados?

- A) 1.260 B) 2.610 C) 1.620 D) 1.602 E) 2.160

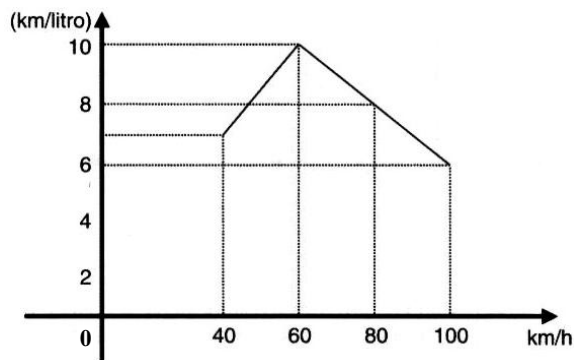
12) Em uma indústria com 4.000 funcionários, 2.100 têm mais de 20 anos, 1.200 são especializados e 800 têm mais de 20 anos e são especializados. Se um dos operários é escolhido aleatoriamente, a probabilidade de ele ter no máximo 20 anos e ser especializado é:

- A) 0,1 B) 0,01 C) 0,4 D) 0,004 E) 0,025

13) Ao final de um campeonato de futebol foram premiados os jogadores que marcaram doze, treze ou quatorze gols cada um, durante todo o campeonato. Sabendo-se que o total de gols marcados por eles é 115 e que somente cinco atletas marcaram mais de doze gols cada um, então o número de atletas premiados é de:

- A) 6 B) 7 C) 8 D) 9 E) 10

14) O consumo de combustível de um automóvel é medido pelo número de quilômetros que percorre gastando 1 litro de combustível. O consumo depende, entre outros fatores, da velocidade desenvolvida. O gráfico a seguir indica o consumo, na dependência da velocidade, de certo automóvel. Observe:



A análise do gráfico mostra que:

- A) A partir de 40 km/h, quanto maior a velocidade, maior é o consumo.  
 B) O consumo é diretamente proporcional à velocidade.  
 C) O menor consumo se dá aos 60 km/h.  
 D) O consumo é inversamente proporcional à velocidade.  
 E) N.R.A.

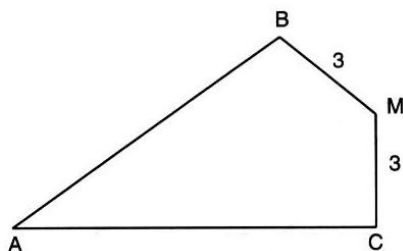
15) A soma de dois números naturais diferentes de zero, com dois algarismos cada um é igual a 95. Considere os quatro algarismos diferentes entre si. Nesse caso, a soma dos quatro algarismos é um número:

- A) par. B) primo. C) maior que 17. D) múltiplo de 5. E) N.R.A.

16) Uma loja vende um televisor por R\$780,00 à vista. A prazo, o aparelho é vendido por R\$838,50 com uma entrada de 20% do valor à vista e o restante pago após 45 dias. A taxa anual de juros simples aplicada sobre o saldo devedor é igual a:

- A) 75% B) 60% C) 30% D) 20% E) 10%

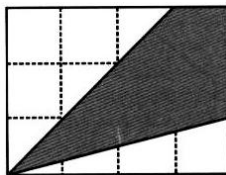
17) Observe esta figura:



Sendo:  $MB = MC = 3$  cm,  $\widehat{B}M = \widehat{C}M = 90^\circ$  e  $\widehat{B}AC = 60^\circ$ , a área do quadrilátero ABMC mede, em  $\text{cm}^2$ :

- A)  $7\sqrt{3}$       B)  $8\sqrt{3}$       C)  $9\sqrt{3}$       D)  $10\sqrt{3}$       E)  $15\sqrt{3}$

18) Os lados do retângulo da figura de área 48 foram divididos em 7 partes iguais pelos pontos assinalados. Observe:



A área do quadrilátero destacado é:

- A) 16      B) 20      C) 22      D) 32      E) 37

19) Em um supermercado, a reposição de pacotes de arroz nesta segunda-feira, permitiu a construção da seguinte tabela de dados:

Marca do Arroz	A	B	C	D	E
Quantidade de pacotes	120	60	280	200	140

Qual das alternativas representa o desvio médio?

- A) 60      B) 64      C) 68      D) 72      E) 76

20) A uma caixa d'água de forma cúbica com 1 metro de lado, está acoplado um cano cilíndrico com 4cm de diâmetro e 50m de comprimento. Num certo instante, a caixa está cheia de água e o cano vazio. Solta-se a água pelo cano até que fique cheio. Qual é o valor aproximado da altura, em cm, da água na caixa no instante em que o cano ficou cheio?

- A) 90      B) 92      C) 94      D) 96      E) 98

### **LEGISLAÇÃO BÁSICA**

21) O Conselho Estadual de Recursos Hídricos – CERH foi criado em 1985, passando por algumas alterações na constituição de seus membros, porém, suas competências sempre foram mantidas. Marque a alternativa que NÃO corresponde a uma competência deste Conselho:

- A) Estabelecer as diretrizes da política com vistas ao planejamento das atividades de aproveitamento e controle dos recursos hídricos.  
 B) Propor as diretrizes para o programa estadual de defesa contra as cheias.  
 C) Compatibilizar as ações interestaduais com a ação municipal na área de utilização de recursos hídricos.  
 D) Estabelecer normas para a institucionalização de Comitês de Bacias Hidrográficas.  
 E) Analisar as propostas de estudos e projetos sobre o uso, preservação e recuperação de recursos hídricos.

22) Em relação à proteção e melhoria da qualidade ambiental, analise as afirmativas abaixo:

- I. Os Municípios, no tocante à preservação da qualidade ambiental, atuarão dentro dos limites de sua competência, e de forma subsidiária em relação ao Estado, conforme definido na legislação federal.  
 II. As diretrizes para a proteção e melhoria da qualidade ambiental serão formuladas em normas e planos administrativos, destinados a orientar a ação dos governos do Estado e dos Municípios.  
 III. Recursos naturais são: a atmosfera, às águas interiores superficiais e subterrâneas, os estuários, o mar territorial, o solo, a fauna e a flora.

Está(ão) correta(s) apenas a(s) afirmativa(s):

- A) I      B) I e II      C) I e III      D) II e III      E) I, II e III

23) Sem prejuízo de outras penalidades definidas na legislação federal, estadual e municipal, os infratores da lei que dispõe sobre a proteção e melhoria da qualidade ambiental e de seu regulamento, estarão sujeitos a penalidades definidas em seu contexto. Marque a alternativa que corresponde à penalidade correta aplicada para uma infração reincidente:

- A) Embargo e demolição da obra ou construção executada.  
 B) Multa.  
 C) Interdição.  
 D) Advertência.  
 E) Restrição de linhas de financiamento em estabelecimentos oficiais de crédito.

24) Dentre os órgãos que compõem o Sistema Estadual de Gerenciamento de Recursos Hídricos, marque a alternativa que corresponde ao Órgão de Orientação Superior do Sistema:

- A) Comissão Consultiva do Conselho Estadual de Recursos Hídricos.  
 B) Secretaria Executiva do Conselho Estadual de Recursos Hídricos.  
 C) Conselho Estadual de Recursos Hídricos.  
 D) Secretaria de Estado da Tecnologia, Energia e Meio Ambiente.  
 E) N.R.A.

25) É de competência dos Núcleos Técnicos do Sistema Estadual de Gerenciamento de Recursos Hídricos, EXCETO:

- A) Exercer as funções de supervisão técnica e normativa do Sistema.  
 B) Levantar e sistematizar informações sobre instituições projetos, recursos materiais e humanos na área de recursos hídricos.



- C) Elaborar planos, programas e projetos na área de recursos hídricos, com base nas prioridades identificadas no Estado e em articulação com os órgãos e entidades que compõem o Sistema.
- D) Acompanhar as atividades das entidades que integram o Sistema.
- E) Acompanhar, difundir, transferir e/ou transmitir as informações geradas pelo Sistema.
- 26) PRODEC é o Programa de Desenvolvimento da Empresa Catarinense. Os incentivos concedidos por este programa, deverão obedecer a algumas limitações. Marque a alternativa que corresponde a limitação correta em relação à fruição dos incentivos:**
- A) Até cem meses para fruição dos incentivos, contados a partir do início das operações do empreendimento incentivado.
- B) Até cem meses para fruição dos incentivos, contados a partir do décimo mês do início das operações do empreendimento incentivado.
- C) Até cento e vinte meses para fruição dos incentivos, contados a partir do décimo mês do início das operações do empreendimento incentivado.
- D) Até cento e vinte meses para fruição dos incentivos, contados a partir do início das operações do empreendimento incentivado.
- E) Até cento e vinte meses para fruição dos incentivos, contados a partir do vigésimo mês do início das operações do empreendimento incentivado.
- 27) É o conjunto de agentes institucionais que, no âmbito das respectivas competências, atribuições, prerrogativas e funções, interagem de modo articulado, integrado e cooperativo para formulação, execução e atualização do Plano Estadual de Saneamento, de acordo com os conceitos, os princípios, os objetivos, as diretrizes e os instrumentos da Política Estadual de Saneamento estabelecidos pela Lei nº 13.517, de 04 de outubro de 2005. Marque a alternativa que corresponde à definição anterior:**
- A) Saneamento Ambiental. D) Salubridade Ambiental.
- B) Sistema Estadual de Saneamento. E) Fundo Estadual de Saneamento.
- C) Conselho Estadual de Saneamento.
- 28) Em relação à Política Estadual de Resíduos Sólidos, analise as afirmativas abaixo:**
- I.** Um dos objetivos da Política Estadual de Resíduos Sólidos é estimular a criação de linhas de crédito para auxiliar os municípios na elaboração de projetos e implantação de sistemas de tratamento e disposição final de resíduos sólidos licenciáveis pelo órgão ambiental estadual.
- II.** A geração e a maximização da geração de resíduos recicláveis, a reutilização e a reciclagem de resíduos sólidos são programas adequados à Política de Gestão de Resíduos Sólidos.
- III.** Cabe ao Conselho Estadual do Meio Ambiente – CONSEMA/SC – assessorar, estudar e propor diretrizes de Políticas Estaduais de Resíduos Sólidos e deliberar, no âmbito de sua competência, sobre normas e padrões.
- Estão corretas apenas as afirmativas:**
- A) I e II B) II e III C) I e III D) I, II e III E) N.R.A.
- 29) De acordo com o estabelecido na legislação, os responsáveis pela geração de resíduos sólidos ficam obrigados a elaborar o Plano de Gerenciamento de Resíduos Sólidos – PGRS. Caberá ao órgão ambiental estadual fixar os critérios básicos sobre os quais deverão ser elaborados os Planos de Gerenciamento de Resíduos Sólidos, para fins de licenciamento. Marque a alternativa que NÃO corresponde a um destes critérios básicos:**
- A) Ações voltadas à educação ambiental que estimulem o consumidor a adotar práticas ambientalmente saudáveis de consumo.
- B) Soluções direcionadas quanto a comercialização e venda dos recicláveis.
- C) A designação do responsável técnico pelo Plano de Gerenciamento de Resíduos Sólidos e pela adoção das medidas de controle pré-estabelecidas.
- D) Diagnóstico da situação atual do sistema de gerenciamento de resíduos sólidos.
- E) As ações preventivas e corretivas a serem praticadas no caso de situações de manuseio incorreto ou acidentes.
- 30) Considerando o prescrito na legislação em relação à Educação Ambiental no Ensino Formal, é INCORRETO afirmar que:**
- A) A educação ambiental será desenvolvida como uma prática educativa integrada, contínua e permanente em todos os níveis e modalidades do ensino formal.
- B) Nos cursos de formação e especialização técnico-profissional em todos os níveis, deve ser incorporado conteúdo que trate da ética ambiental das atividades profissionais a serem desenvolvidas.
- C) A dimensão ambiental deve constar dos currículos de formação de professores, em todos os níveis e em todas as disciplinas.
- D) Nos projetos político-pedagógicos e nos planos de desenvolvimento escolar serão contemplados interdisciplinarmente os temas ambientais na conformidade das diretrizes da educação nacional.
- E) A educação ambiental deverá ser implantada como disciplina específica no currículo de ensino.

**CONHECIMENTOS ESPECÍFICOS**

- 31) Cada veículo de comunicação conserva características próprias que devem ser consideradas pelo profissional de Jornalismo na elaboração de um texto destinado a cada público especificamente. No que diz respeito à televisão, aconselha-se os seguintes cuidados, EXCETO:**
- A) Evitar rimas e palavras com a mesma terminação, pois causam um indesejável efeito sonoro das frases.
- B) Utilizar os cacófonos – para leveza e descontração do texto, aproximando-o a linguagem cotidiana do telespectador.



- C) O ritmo deve ser uma preocupação constante, por isso, utilizar frases curtas, preferindo palavras pequenas, com pontuação correta.
- D) Não usar frases intercaladas, entre vírgulas, principalmente em frases longas, pois o texto deve ser entendido instantaneamente.
- E) Procurar não utilizar gírias, optando por um texto preciso e conciso onde as palavras, expressões e tempos dos verbos devem ser simplificados.
- 32) **A televisão foi o grande e o mais importante veículo de comunicação do século XX, principalmente em sua segunda metade. Foi introduzida no Brasil a partir da década de 1950, passando a ofertar transmissão em cores – um dos avanços tecnológicos da área naquele século – em 1972, quando uma tradicional festa regional brasileira foi apresentada ao público com suas cores originais. Que emissora de televisão foi responsável por esta primeira transmissão colorida da televisão brasileira?**
- A) TV Record (SP).  
B) TV Globo (RJ).  
C) TV Itacolomi (MG).  
D) TV Difusora Porto Alegre (RS).  
E) TV Excelsior (RJ).
- 33) **Os veículos de comunicação necessitam substancialmente da linguagem para que as informações possam ser transmitidas com eficiência e dinamismo. Num veículo rádio, especificamente, existem algumas características que devem ser cuidadosamente consideradas por um profissional na produção de um texto. Entre eles, podemos citar, EXCETO:**
- A) Palavras técnicas e termos científicos jamais devem ser utilizados, pois tornam a linguagem hermética e incompreensível.  
B) Palavras estrangeiras podem ser utilizadas quando não houver correspondente no Brasil explicando o seu significado e quando a correspondente em português for menos conhecida que a estrangeira.  
C) A ordem direta deve ser privilegiada por ser mais facilmente entendida.  
D) O texto deve ser “redondo” com unidade de pensamento sem que duas idéias ou mais idéias fundamentais se misturem.  
E) Os números devem ser simplificados para facilitar a compreensão dos ouvintes.
- 34) **De acordo com o conceito jornalístico do ato de informar, “Noticiar é um ato que \_\_\_\_\_ um fato que, ao ser \_\_\_\_\_, torna-se notícia”. Assinale a alternativa que completa corretamente a afirmativa anterior:**
- A) enuncia / enunciado  
B) pronuncia / pronunciado  
C) denuncia / denunciado  
D) anuncia / anunciado  
E) N.R.A.
- 35) **Quando um repórter procura a assessoria de imprensa para auxiliá-lo no desenvolvimento de uma *quote-story* significa que este Jornalista está realizando uma reportagem:**
- A) Crônica.      B) Documental.      C) Conto.      D) De fatos.      E) De Ação.
- 36) **O Código de Ética dos Jornalistas Brasileiros estipula que o exercício da profissão tem natureza social, tendo compromisso fundamental com a verdade no relato dos fatos. Segundo este Código, são deveres do Jornalista, EXCETO:**
- A) Proteger a integridade, não colocando em risco as fontes e os profissionais com os quais trabalha.  
B) Manter respeito ao direito das pessoas à intimidade, à privacidade, à honra e à imagem do cidadão.  
C) Estabelecer constante combate a todas as formas de corrupção, principalmente quando objetivam exercer controle sobre a informação.  
D) Combater a perseguição ou discriminação que tenham como motivos questões sociais, econômicas, políticas, religiosas, de gênero, raciais, de orientação sexual, condição física ou mental, ou de qualquer outra natureza.  
E) Dirigir respeito às entidades representativas e democráticas da categoria, nunca permitindo sua exposição pública de forma negativa e depreciativa, independente da razão ou ato cometido por esta.
- 37) **A Federação Nacional dos Jornalistas lançou dois Manifestos, sendo um no dia 28 de novembro de 2001 em defesa do Jornalismo e outro, em fevereiro de 2002 com o título “Somos Jornalistas e temos uma profissão” em defesa da sociedade brasileira”, onde a entidade expôs sua indignação frente à ação movida pelo Ministério Público Federal, e que obteve liminar favorável da juíza Carla Rister, da 16ª Vara Civil da Justiça Federal, em São Paulo. São argumentos expostos nestes dois Manifestos:**
- I. Defender a não exigência de diploma é uma forma clara de defesa do poder patronal das empresas de comunicação, resultando numa sociedade com o acesso à informação comprometido em termos de ética e de qualidade.
- II. Sem o profissional, não há jornalismo, pois são necessários conhecimentos éticos, técnicos e tecnológicos para que a informação seja veiculada com qualidade.
- III. O ataque à profissão de jornalista é uma forte agressão fascista às liberdades sociais e à profissionalização, em particular.
- IV. A desregulamentação do jornalismo o desvincula do interesse público que é a razão pela qual se consolidou como profissão nos últimos 60 anos.
- Estão corretas apenas as alternativas:**
- A) I, II, III      B) II, III, IV      C) I, II, IV      D) I, III, IV      E) I, II, III, IV



**38) Na teoria da comunicação, o estudo que analisa os critérios que são utilizados para se divulgar uma notícia, levando em consideração o posicionamento dos profissionais e sua cultura de trabalho na seleção de assuntos, possibilitando ou não sua inserção na mídia é denominado:**

- A) *Gatekeeper*.  
B) *Newsmaking*.  
C) Teoria Crítica.  
D) Agenda *Setting*.  
E) Teoria Funcionalista.

**39) São condições necessárias para a implementação adequada de uma política de comunicação voltada a uma gestão do conhecimento, EXCETO:**

- A) Participação de todos os públicos, inclusive os funcionários de “chão de fábrica”, ofertando condições de expressão, interação e participação no processo de gestão.  
B) Todos devem ser incentivados a participar, através de instrumentos de comunicação rápidos, transparentes e democráticos, que evitem constrangimentos, mas proporcionem retornos constantes de informação.  
C) Não se devem estabelecer focos, já que a comunicação é estrategicamente direcionada em vários sentidos, com várias origens e discursos.  
D) Ética e responsabilidade são fundamentais a comunicação no sentido de buscar interação, participação, a fim de ouvir as opiniões dos diversos *stakeholders* da organização.  
E) A interação provoca um enriquecimento que pode não significar lucros para a organização, mas crescimento pessoal e profissional para os integrantes desta que se envolvem no processo.

**40) No que diz respeito à ética nas Assessorias de Comunicação, assinale V para as afirmativas verdadeiras e F para as falsas:**

- ( ) Na atuação em Assessoria de Comunicação, o Jornalista assume funções de marketing e, muitas vezes, de lobista, deixando de agir como jornalista e tornando-se desvinculado do Código de Ética desta profissão.  
( ) O Jornalista não deve pressionar os meios de comunicação para que publiquem informações de interesse da organização, pois cabem aos veículos a avaliação e aproveitamento do material divulgado.  
( ) O Jornalista em assessoria de comunicação deve funcionar como um apoio às redações empenhando-se para que a informação seja divulgada independente do assunto ser de interesse direto da organização.  
( ) O Jornalista que atua em assessoria de comunicação deve evitar outra atividade em veículos de comunicação, mas no caso de acumular as atividades, deve fazê-lo com ética, buscando trabalhar em editoria completamente distinta a área de atuação de sua assessoria.

**A sequência está correta em:**

- A) V, F, F, V      B) F, V, V, F      C) V, V, F, V      D) F, V, V, V      E) V, V, V, V

**41) A comunicação de risco é um importante elemento na gestão de crises em qualquer organização moderna, seja pública, privada ou do terceiro setor. O planejamento de ações e a prevenção de problemas é uma exigência básica para qualquer assessor de comunicação moderno que deve assumir um planejamento integrado no desenvolvimento do trabalho de comunicação organizacional. Sobre a comunicação de risco NÃO é correto afirmar que:**

- A) Num contexto coletivo, a comunicação de risco feita em tempo real transmite dados e informações ofertando aos públicos e indivíduos a possibilidade de se posicionarem positivamente diante de situações que podem se transformar em crise.  
B) Uma comunicação de risco garante sempre uma melhor tomada de decisão por parte das pessoas, já que oferta uma boa gama de informação para estas se basearem.  
C) A comunicação de risco leva ao entendimento sobre as possíveis situações de crises, suas probabilidades de ocorrerem e conseqüências.  
D) A comunicação de risco utiliza diversos tipos de mensagens, informações, processos comunicativos, através das mais diversas ferramentas e/ou veículos de comunicação.  
E) Na comunicação de risco, a opinião pública assume um papel ativo podendo sofrer as conseqüências da qualidade desta comunicação.

**42) A comunicação nas organizações passa por redes, sendo considerada rede formal o conjunto de canais e meios de comunicação estabelecidos de forma consciente e deliberada. Já no que diz respeito à rede informal de comunicação organizacional é correto afirmar que:**

- A) É um sistema de comunicação que emerge das relações profissionais entre a equipe operacional de uma organização.  
B) Só existe em uma organização quando não há trabalhos efetivos de comunicação em desenvolvimento, voltado ao público interno.  
C) Embora superficialmente pareça pertencer a rede informal, os boatos são peças de comunicação facilmente orientados e direcionados, por isso, pertencem a rede formal.  
D) A Internet possibilitou a formação de novos meios de comunicação informal que se constituem numa rede paralela à formal.  
E) A comunicação informal não deve ser considerada numa política de comunicação interna, devido seu caráter desagregador.

**43) A comunicação institucional necessita de um mix que envolve o trabalho de comunicação interna para que as ações na área alcancem resultados efetivos e satisfatórios. Dentre as alternativas abaixo, marque a única que NÃO corresponde a um dos objetivos a serem alcançados pelo trabalho em comunicação interna em uma organização:**



- A) Diminuir antagonismos e diferenças entre os setores e funcionários, implantando um ambiente participativo e de envolvimento.
- B) Implantar ações que provoquem mudanças comportamentais, procurando estabelecer valores e consolidar a missão organizacional.
- C) Divulgar mensagens aos principais públicos da organização, tais como fornecedores, imprensa e comunidade.
- D) Aproximar direção e funcionários possibilitando um relacionamento onde os interesses possam ser compatibilizados.
- E) Estimular o diálogo, proporcionando sinergia que promova a conquista das metas pessoais e organizacionais.
- 44) A comunicação, como todas as demais áreas de atuação profissional, possui termos próprios e significativos que devem ser de inteiro domínio dos assessores de comunicação para o desenvolvimento de suas ações, principalmente no contato com a mídia. Portanto, relacione os termos abaixo com suas conceituações:**
- I. *Blogger.* ( ) Prazo final para entrega de material a uma redação.
- II. *Briefing.* ( ) Contato telefônico para comprovação do recebimento do release e reforçar a pauta.
- III. *Dead-line.* ( ) Título de anúncio, ou seja, mesmo que cabeçalho.
- IV. *Feature.* ( ) Ferramenta disponível na Internet para edição instantânea e simples de sites, dispensando códigos de programação e outros recursos técnicos.
- V. *Follow-up.* ( ) Um “gancho” que atualiza uma informação, possibilitando que esta se torne notícia.
- VI. *Headline.* ( ) Instruções ou diretrizes transmitidas de forma resumida aos responsáveis pela execução de determinado trabalho.
- VII. *Newspeg.* ( ) Matérias sobre assuntos variados nas quais os valores jornalísticos não estão necessariamente ligados ao tempo presente.

**A seqüência está correta em:**

- A) V, I, II, III, VI, IV, VII
- B) III, V, VI, I, VII, II, IV
- C) VI, VII, II, IV, III, I, V
- D) II, IV, VI, I, V, III, VII
- E) III, VI, V, I, VII, IV, II
- 45) A comunicação institucional necessita conhecer profundamente as novas ferramentas de administração no sentido de desenvolver uma política adequada de comunicação para atuar como parceira da gestão na conquista dos resultados almejados por uma organização. Diante disso, a Responsabilidade Social vem se transformando num compromisso permanente das principais organizações modernas no sentido de desenvolver ações sistemáticas e planejadas que implementem canais de relacionamento fortes envolvendo a organização, seus públicos e a sociedade buscando, EXCETO:**
- A) Defender irrestritamente a liberdade de pensamento e expressão, contribuindo para o desenvolvimento social e a diversidade cultural.
- B) Preservar o mercado financeiro, privilegiando a gestão de recursos e da oferta de produtos eficientes, indiferente a seu processo de produção.
- C) Investir em projetos que promovam o desenvolvimento científico, cultural, educacional, esportivo e comunitário.
- D) Ofertar condições adequadas de trabalho para todos os colaboradores, com remuneração justa, capacitação profissional e diversas ações que visam à realização pessoal, estimulando o diálogo e a participação na tomada de decisões.
- E) Assumir o interesse coletivo com grande referência na condução do negócio, tendo como atributos fundamentais à ética e à transparência.
- 46) Independente da polêmica sobre sua eficácia ou não, o release ainda continua sendo uma das peças fundamentais de comunicação organizacional e, além do modelo padrão, pode ser produzido em tipos específicos como o release dirigido, que tem como característica:**
- A) Possui uma apresentação semelhante a uma carta, dispensando título e mantendo-se geralmente em dois parágrafos com o objetivo de promover uma determinada peça, seguido de apresentação da ficha técnica.
- B) Deve ser divulgado antes que o fato aconteça, incorrendo em riscos grandes de informação, já que tem um forte caráter de antecedência.
- C) Sua diferença encontra-se na forma de distribuição, já que invés de ser entregue pessoalmente, vai por telex.
- D) Distribuído, em geral, a colonistas adequando a mensagem às necessidades do espaço que se pretende atingir, atendendo as exigências específicas deste espaço, sem tentar imitá-lo.
- E) Contextualiza um assunto, apresentando suas causas, conseqüências, sendo produzido geralmente atendendo uma solicitação de um veículo de comunicação que não pode cobrir um determinado evento.
- 47) A Lei Federal nº 5.250/67 mais conhecida como “Lei de Imprensa”, teve alguns artigos suspensos pelo Supremo Tribunal Federal, através de uma Medida Cautelar em arguição de descumprimento de preceito fundamental. Desta forma, ficou determinado que “juízes e tribunais deveriam suspender o andamento de processos e os efeitos de decisões judiciais, ou de qualquer outra medida que versem sobre os seguintes dispositivos”, EXCETO:**
- A) O artigo 61 que qualifica sujeitos à apreensão os impressos que fizerem propaganda de guerra ou de preconceito de classe ou racial, promovendo à subversão da ordem política e social, além de ofenderem a moral pública e os bons costumes.
- B) O artigo 3º que versa sobre a proibição da propriedade de empresas jornalísticas a estrangeiros e as sociedades por ações ao portador.
- C) O artigo 65 que determina que as empresas estrangeiras autorizadas a funcionar no Brasil não podem distribuir notícias nacionais em território nacional.



- D) O artigo 29 que trata sobre o direito de resposta, ofertando a toda pessoa natural ou jurídica, órgão ou entidade pública o direito de solicitar resposta ou retificação em caso de divulgação de informação errônea ou inverídica por parte de jornal periódico ou em transmissão radiofônica.
- E) O artigo 51 que define a responsabilidade civil do jornalista profissional em caso de dano por negligência, imperícia ou imprudência na divulgação ou transmissão de uma notícia.
- 48) Apesar da grande corrente contrária a vigência da Lei Federal nº 5.250/67 (“Lei de Imprensa”), principalmente por sua contextualização a um período em que o Brasil passava por uma Ditadura Militar autoritária que imprimia ações completamente contrárias a liberdade de expressão e a democracia, esta Lei ainda se mantém em vigor com as seguintes regulamentações apresentadas abaixo, EXCETO:**
- A) A intolerância à propaganda de guerra, de processo de subversão da ordem pública ou social, além de preconceito racial ou de classe.
- B) Livros, jornais e outros periódicos são livres para publicação e circulação, a não ser os não registrados no cartório competente do Registro Civil das Pessoas Jurídicas ou quando incorram contra a moral e os bons costumes.
- C) Somente brasileiros natos poderão se responsabilizar pela orientação intelectual e a administração dos serviços jornalísticos dos veículos de comunicação brasileiros.
- D) O anonimato no exercício da liberdade de manifestação de pensamento e de informação não é permitido, com exceção das fontes, que transmitem a informação aos responsáveis por sua divulgação ou veiculação.
- E) Quem praticar abuso no exercício da liberdade de manifestação do pensamento e informação em um veículo de comunicação ficará sujeito às penalidades da lei e terá que responder pelos prejuízos que por ventura causar.
- 49) O Brasil vive em 2008, um ano especial na área de comunicação, onde se comemora 200 anos de mídia, já que a partir de 1808 passou a ser distribuído um impresso de caráter mensal, editado em Londres por Hipólito José da Costa e enviado clandestinamente ao Brasil que é considerado oficialmente primeiro jornal do Brasil e se chamava:**
- A) Correio Braziliense. D) Gazeta do Brasil.
- B) Gazeta Carioca. E) Correio Brasileiro.
- C) Jornal do Comércio.
- 50) Sobre a confecção gráfica de algumas ferramentas de comunicação organizacional é correto afirmar, EXCETO:**
- A) Na diagramação de um folheto, os problemas mais frequentes encontram-se na falta de contraste e da hierarquia de importância.
- B) Na montagem de uma publicação de múltiplas páginas, a consistência ou a repetição são uma das características mais importantes a fim de transmitir idéia de conjunto.
- C) Na confecção de *newsletters* é muito comum encontramos falta de alinhamento, de contraste e o uso excessivo de fontes como Helvética, tornando-se grandes problemas gráficos destas peças.
- D) As medidas de um folder geralmente não são as mesmas na parte da frente e na de trás, como pode parecer, portanto, na diagramação deste é muito importante medir os dois lados e estar atento às dobras, para que informações importantes não desapareçam em meio a elas.
- E) Na criação de um *site*, o princípio básico mais importante é o contraste na cor, nas fontes, botões e elementos gráficos a fim de se destacar a identidade visual de uma organização.

### **CONHECIMENTOS GERAIS**

- 51) Segundo o Instituto Brasileiro de Geografia e Estatística (IBGE), a Amazônia Legal representa 59% do território brasileiro ou cerca de 5 milhões de quilômetros quadrados, distribuídos por 775 municípios onde vivem pouco mais de 20 milhões de pessoas numa área que abrange totalmente ou parte dos estados de, EXCETO:**
- A) Goiás. B) Tocantins. C) Maranhão. D) Mato Grosso do Sul. E) Roraima.
- 52) Num relatório sobre as perspectivas agrícolas mundiais no período 2008-2017, divulgado antes da cúpula de Roma que objetivava tratar sobre este tema, a previsão e as conclusões da Organização para a Alimentação e a Agricultura da ONU (FAO) e da Organização para a Cooperação e o Desenvolvimento Econômico (OCDE) é de que os preços mundiais dos alimentos cairão um pouco em relação aos atuais níveis recordes, mas seguirão elevados pelos próximos dez anos, prejudicando, principalmente, as populações dos países mais pobres, onde a inflação é mais influenciada pelo aumento do custo da comida. Segundo o relatório, são responsáveis por esta alta de preços dos alimentos, EXCETO:**
- A) Safras pequenas. D) Exploração de petróleo.
- B) Baixos estoques. E) Produção de biocombustível.
- C) Expansão por demanda de alimento na Ásia.
- 53) Para que o Brasil possa ter reserva financeira, foi criada uma poupança extra que, segundo o presidente Luís Inácio Lula da Silva “é um sinal de que não brincaremos com a política fiscal porque nós não queremos retrocesso na economia brasileira e muito menos queremos que a inflação volte porque nós já sabemos como é essa música porque já vivemos muito tempo”. Já tendo recebido o primeiro depósito, através do decreto de programação financeira publicado no Diário Oficial de 30 de maio, esta poupança recebe o nome de:**
- A) FUDEB – Fundo de Desenvolvimento do Brasil.
- B) Poupança Brasil.
- C) Fundo Soberano.
- D) Poupança Popular.
- E) FUCEB – Fundo para o Crescimento Econômico do Brasil.





54) O Instituto Butantã anunciou, em meados deste ano, que em 2010 o Brasil já deve possuir na rede pública de saúde, a vacina contra quatro vírus diferentes da Dengue. Esta vacina, testada com sucesso em macacos *Rhesus*, foi produzida e patenteada pelo NIH, que é o Instituto Nacional de Saúde de uma importante nação localizada no Hemisfério Norte, chamada:

- A) Inglaterra. B) França. C) Japão. D) E.U.A. E) Canadá.

55) Reportagem divulgada no site jornalístico G1 (<http://g1.globo.com>) da Rede Globo informou que em 14 das 16 capitais pesquisadas pelo Departamento Intersindical de Estatística e Estudos Sócio-econômicos (Dieese), o preço da cesta básica teve alta no mês de maio. Recife foi a capital onde se registrou a maior alta, com 14,19% de aumento no preço dos produtos da cesta seguida por Natal (8,91%) e Florianópolis (7,61%), enquanto Goiânia e Salvador foram as duas únicas cidades que apresentaram redução nos preços da cesta básica, com queda de 1,19% e 0,35%, respectivamente. São alimentos que fazem parte da cesta básica brasileira, de acordo com o Decreto Lei número 399, EXCETO:

- A) Batata. B) Pão francês. C) Açúcar. D) Manteiga. E) Fubá.

**CONHECIMENTOS DO ESTADO DE SANTA CATARINA**

56) Que cidade de Santa Catarina, localizada entre a Serra do Mar e a Baía da Babitonga, é o maior centro exportador do estado, possuindo seu maior parque industrial e tornando-se a porta de entrada para o Caminho dos Príncipes?

- A) Joinville. B) São Bento do Sul. C) Itajaí. D) Palhoça. E) Jaraguá do Sul.

57) Sobre o surgimento e o povoamento de Santa Catarina NÃO é correto afirmar que:

- A) O atual nome apareceu pela primeira vez no mapa-mundi de Diego Ribeiro, em 1529.  
B) Seu nome é motivo de divergência entre historiadores que defendem versões distintas, sendo que uma delas diz que o nome do estado é uma homenagem a Santa Catarina de Alexandria.  
C) Os primeiros povoadores foram náufragos, como por exemplo, os sobreviventes de uma embarcação da expedição de João Dias Solis que se integraram à comunidade indígena.  
D) São os bandeirantes vicentistas(da Ordem dos Vicentinos) que percorrem todo o território de Santa Catarina pioneiramente em busca de ouro e pedras preciosas.  
E) O povoamento efetivo do litoral tem início com a fundação de São Francisco, sob a responsabilidade de Manoel Lourenço de Andrade.

58) Relacione as características apresentadas com a região de Santa Catarina a qual se integram:

- I. Litoral. ( ) Rica em florestas nativas provenientes de reflorestamento, concentrando o pólo florestal do estado, um dos mais expressivos da América Latina, com indústrias madeireiras, moveleiras, de papel e papelão.  
II. Nordeste. ( ) Com forte tradição germânica, concilia uma economia dinâmica com o respeito à natureza exuberante, onde se desenvolvem indústrias do ramo eletro-metal-mecânico e se registram alto poder aquisitivo e excelente qualidade de vida.  
III. Vale do Itajaí. ( ) É o “celeiro” de Santa Catarina, onde sai boa parte da produção de grãos, aves e suínos do Brasil, possuindo frigoríficos de grande e médio portes, associados aos produtores rurais em modelo bem sucedido de integração.  
IV. Planalto Norte. ( ) Colonizada por açorianos no século XVIII, possui relevo recortado com baías, enseadas, manguezais, lagunas com forte atividade econômica relacionada à pesca e ao turismo.  
V. Planalto Serrano. ( ) Tem como característica marcante o jeito simples de viver dos descendentes de italianos com produção de uvas, festas típicas, extrativismo mineral e indústria cerâmica, sem falar nas estações hidrotermais e cânions ricos em biodiversidade.  
VI. Sul. ( ) Com atividades econômicas concentradas no turismo, na pecuária e na indústria florestal, esta região fria oferece paisagens bucólicas com chuvas de neves em algumas cidades e pontos pitorescos como a estrada da Serra do Rio do Rastro que desce em curvas sinuosas de uma altitude de 1.467 metros até o nível do mar.  
VII. Meio-Oeste. ( ) “Pedacinho da Alemanha” encravado em Santa Catarina, possui forte indústria têxtil e paisagem de morros, matas, rios e cachoeiras, tornando-se rota para o ecoturismo no estado.  
VIII. Oeste. ( ) Com morros ondulados localizados no centro do estado, é formada por comunidades de pequeno e médio porte, colonizadas por imigrantes italianos, alemães, austríacos e japoneses, que trabalham na agroindústria, criação de bovinos e produção de maçã, além de possuir indústrias expressivas do pólo metal-mecânico.

A seqüência está correta em:

- A) IV, I, III, VIII, VI, V, II, VII D) I, IV, VIII, III, VI, II, VII, V  
B) III, II, I, VI, VIII, IV, VII, V E) IV, II, VIII, I, VI, V, III, VII  
C) VI, V, I, VII, III, VIII, II, IV

59) Segundo o Tribunal Regional Eleitoral de Santa Catarina(TRE – SC), a preparação da estrutura para as eleições municipais de outubro envolve números tão significativos quanto a dimensão continental do País. Serão dois milhões de mesários, mais de 15 mil técnicos da área de tecnologia da informação, 380 mil seções eleitorais, investimentos estimados em cerca de 500 milhões de reais. Atrás destes números, existe um projeto de engenharia



logística que começa na fabricação das urnas e continua até depois da totalização dos votos. Enquanto, este ano, serão eleitos os prefeitos e vereadores, na eleição de 2006, última realizada em todo o Estado, foram eleitos o executivo e o legislativo do Brasil e dos estados, incluindo Santa Catarina, onde Luiz Henrique da Silveira foi eleito governador, tendo como vice:

- A) Braz Roncáglio.
- B) Leonel Arcângelo Pavan.
- C) Clausmar Luiz Siegel.
- D) Gui Pereira dos Santos.
- E) Genésio Adolfo da Silva.

60) Qual é a maior festa popular de Santa Catarina, realizada no mês de outubro com cerca de um milhão de participantes que durante 17 dias consomem 400 mil litros de chope, ao som de bandinhas típicas da Alemanha?

- A) Fenachopp de Joinville.
- B) Oktoberfest de Itapiranga.
- C) Oktoberfest de Blumenau.
- D) Musikfest de São Bento.
- E) Fenarreco de Brusque.

