

- 1 Hoje, no Brasil, constatamos que existe uma grande diferença entre o modelo
2 clássico de fazer perícia e aquele preconizado pela Instituição Criminalística
3 Brasileira. Pelo modelo desta, o perito oficial goza igualmente de todas as
4 prerrogativas dadas pelo Direito, exceto de livre-arbítrio, o qual é substituído pelos
5 ditames dela. Nem sempre encontramos essa doutrina escrita, mas ela é
6 transmitida de perito para perito; reúne uma série de normas e princípios que
7 condicionam o perito oficial a agir segundo a visão daquela doutrina e não
8 conforme sua consciência individual.
9 A Doutrina em si, isolada, é ótimo modelo para ser aplicado em perícias de
10 qualquer área científica, por qualquer indivíduo ou entidade, seja ela pública ou
11 privada; porém observa-se que somente será obedecida se o perito estiver
12 “comprometido”, “obrigado”, em forma da lei, pela Instituição Criminalística
13 Brasileira, que em si é a materialização do Instituto do Corpo de Delito (*Corpus*
14 *Delicti*), previsto formalmente no Código de Processo Penal.
15 As instituições de polícia nos demais países ocidentais trazem um ramo de
16 Polícia Científica, também denominada Polícia Técnica, que desenvolve os
17 trabalhos da criminalística. Nesses países, esse ramo se identifica com os valores
18 abrangidos pela Instituição de Polícia, porque o perito atua quase como uma
19 “*testemunha técnica*”; é livre para agir conforme sua consciência, em prol dessa
20 Instituição.

(Adapt. de A criminalística brasileira – sua doutrina. In: <http://www.igp.sc.gov.br>)

Observação: Nas questões de número 01 a 08, quando houver um número indicado entre parênteses, este refere-se à linha, no texto, em que se encontra a palavra ou expressão apresentada.

1. Assinale a alternativa em que a substituição do primeiro termo pelo segundo implica alteração no sentido da frase em que ele se encontra.
- a) abrangidos (18) = abarcados
b) preconizado (2) = louvado
c) ditames (5) = regras, doutrinas
d) prerrogativas (4) = direitos, poderes
2. Na expressão Pelo modelo desta (3) o pronome atua como referente de Instituição da Criminalística Brasileira (2-3). Assinale a alternativa em que o pronome indicado diz respeito a essa Instituição.
- a) esse (17)
b) dela (5)
c) sua (19)
d) Nesses (17)
3. Assinale a alternativa **ERRADA**, quanto à pontuação.
- a) Os parênteses das linhas 13-14 intercalam uma explicação.
b) Em “comprometido” e “obrigado” (12) as aspas acentuam o valor significativo das palavras.
c) A vírgula da linha 3 pode ser substituída por ponto e vírgula, sem prejuízo para a estrutura da frase em que se encontra.
d) Em “*testemunha técnica*” (19) houve duplo reforço de linguagem.
4. O significado de uma palavra depende da frase em que ela se encontra. O mesmo se aplica ao valor do que. No texto acima (linhas 13 e 16), o que é pronome relativo; em ambos os casos equivale a a qual. Assinale com V ou F, conforme as afirmativas forem verdadeiras ou falsas.
- () Para mim, este concurso tem um quê de esperança. = substantivo
() Você tem que ler mais os bons autores brasileiros! = preposição
() Quê! Você também sempre aspirou à carreira de perito criminal? = advérbio
() Estudou tanto que será aprovado. = conjunção
() Quase que Franz e Susane não conseguem naturalização alemã. = partícula de realce.
() Que longe é o local destas provas! = interjeição
- Assinale a alternativa correta, de cima para baixo.
- a) V – F – F – V – V – V
b) F – V – F – V – F – V
c) F – F – V – V – V – F
d) V – V – F – V – V – F

5. Assinale a alternativa **ERRADA**.
- a) Em no Brasil (1) e Nesses países (16) há circunstância de lugar.
b) O advérbio somente (11) equivale a apenas.
c) No texto, a expressão países ocidentais (15) engloba o Brasil.
d) Em como uma “testemunha técnica” (19) há idéia de comparação.
6. Assinale a alternativa **ERRADA**.
- a) Em O texto faz referência a Instituição Criminalística Brasileira há erro quanto à regência, no tocante à ausência do sinal indicador de crase.
b) Existiam vários candidatos ansiosos por um emprego.
c) Nesta cidade devem existir menos pessoas preocupadas com o *ter* e mais com o *ser*.
d) Em Aspiro a uma vaga no IGP a regência do verbo é a mesma de Na praia aspiro ao ar saudável.
7. Considere as afirmações
- I. O acento gráfico em científica, indivíduo e técnica obedece à mesma regra de acentuação.
II. As palavras não e visão são acentuadas graficamente por serem oxítonas.
III. Vossa Excelência ireis acompanhar este concurso?
IV. Depois que me abandonaste, no curso preparatório, nada mais pode haver entre mim e ti.
V. Ficaremos felizes se virmos a Polícia Técnica sendo respeitada devidamente.
VI. O perito a cujo irmão te referiste é excelente profissional.
- Está correto o que se afirma em:
- a) I – II – III e V.
b) I – IV – V e VI.
c) II – III – IV e V.
d) II – IV – V e VI.
8. Assinale a alternativa **ERRADA**.
- a) As palavras que e onde sempre atraem o pronome oblíquo átono, como em Minha mãe é a quem abraço com carinho e Nesta sala é onde se encontram os candidatos mais bem preparados para o concurso.
b) A palavra geminada significa duplicada, como em Meus irmãos residem em casas geminadas, e germinada, que foi gerada, como em Um arbusto germinou no terreiro de minha casa.
c) Porque o gerúndio indica fato verbal enquanto ele ocorre, já são aceitáveis pela norma culta da língua frases como Logo vou estar recebendo o resultado deste concurso.
d) Está incorreto o emprego da forma verbal vim, em frases como É para eu vim aqui conhecer o IGP?

9. Considere as afirmativas apresentadas a seguir em relação aos recursos do MS-Word 2003:
- O recurso Controle de Alterações permite que várias pessoas, não simultaneamente, alteram um mesmo documento de forma não definitiva, sendo que estas poderão ou não ser aceitas no futuro.
 - O recurso tabela do MS-Word, embora de forma não tão sofisticada quanto o disponível no MS-Excel, permite a utilização de fórmulas, como o SUM(ABOVE)
 - Por padrão, o recurso Classificar, quando utilizado em uma coluna de uma tabela do MS-Word, ordena apenas os dados daquela coluna.

Em relação a estas afirmativas, é correto afirmar que

- Apenas as afirmativas II e III estão corretas.
 - Apenas as afirmativas I e II estão corretas.
 - As afirmativas I, II e III estão corretas.
 - Apenas as afirmativas I e III estão corretas.
10. Empresas de todos os portes utilizam o correio eletrônico no ambiente da Internet em larga escala. O correio eletrônico é uma das principais fontes de ameaças, tais como vírus, o phishing e spywares. Com relação a estas ferramentas, são realizadas as seguintes afirmações:
- O Outlook Express, do Windows XP, apresenta suporte a certificados digitais, permitido assinatura digital de mensagens.
 - Para permitir a verificação da autenticidade de mensagens de correio eletrônico, o Microsoft Outlook Express, do Windows XP, pode utilizar assinaturas digitais no padrão S/MIME.
 - Os usuários do Outlook Express, do Windows XP, estão protegidos das ameaças citadas por este não executar scripts contidos nos e-mails recebidos e possuir um antivírus incorporado.
- Assinale a opção apresentada a seguir que liste TODAS as afirmativas corretas citadas anteriormente:
- I, II e III
 - I e III
 - II e III
 - I e II

11. Em qualquer sistema operacional é importante a instalação das últimas atualizações de segurança para proteção do sistema. Com relação a esta funcionalidade no sistema operacional Windows XP é **INCORRETO** afirmar que:
- O Windows Update pode fazer download e instalar automaticamente atualizações importantes e recomendadas, sem a intervenção do usuário, mediante configuração.
 - Através do Painel de controle, clicando-se na opção Opções de Internet, abre-se uma janela através da qual, na opção Segurança, é possível configurar as notificações das atualizações a serem instaladas, podendo-se agendá-las para download nos dias e horas desejados.
 - O Windows Update é uma ferramenta online do Windows que ajuda a manter o computador atualizado.
 - O Windows Update e o Microsoft Update são ferramentas que facilitam a tarefa de manter o sistema atualizado.

12. Ao conjunto de páginas hierarquicamente distribuídas que tenham em comum a mesma designação de domínio, como por exemplo www.igp.sc.gov.br, dá o nome de:
- Homepage
 - Website
 - Domain Name Server
 - URL

13. Com relação aos componentes de um computador assinale a alternativa correta:
- A memória RAM (Random Access Memory), memória primária do computador, é uma memória de leitura e escrita (read/write) de rápido acesso e não volátil (não perde os dados quando o sistema é desligado).
 - A memória CACHE é um tipo de memória RAM, mais barata e lenta que a memória RAM principal, servindo como suporte à memória secundária que tem como exemplo os discos rígidos.
 - A tecnologia Multi-core (múltiplos núcleos) consiste na utilização de duas ou mais unidades de execução (cores) no interior de um único circuito integrado (chip). Como exemplos de processadores que utilizam a tecnologia multi-core temos a família Core 2 da Intel com os processadores Core 2 Extreme, Core 2 Quad e Core 2 Duo.
 - O padrão USB e o FireWire são os mais utilizados atualmente e proporcionam a conexão de dispositivos variados ao computador utilizando um barramento paralelo de alta velocidade.
14. No sistema operacional Windows XP, a extensão de um arquivo indica seu formato, permitindo que Sistema Operacional escolha em qual programa ele será automaticamente aberto. Com relação a este assunto É **INCORRETO** afirmar que:
- Os arquivos com extensão .PDF são abertos diretamente pelo MS-Word 2003 em sua configuração padrão.
 - Para permitir a visualização de extensões de arquivos no Windows Explorer devemos utilizar o menu Ferramentas, Opções de Pastas, Modos de Exibição desmarcando a opção Ocultar Extensões dos Tipos de Arquivos Conhecidos.
 - Arquivos com extensão .bat, podem ser executados diretamente no prompt MS-DOS do Windows.
 - Arquivos com extensão .ZIP e .RAR são arquivos que contêm um ou mais arquivos ou pastas comprimidas.
15. Suplementos são programas que adicionam comandos ou recursos personalizados ao Microsoft Excel. Com relação a esta funcionalidade no MS-Excel 2003 é **INCORRETO** afirmar que:
- Alguns suplementos já estão disponíveis quando o Excel é instalado e outros podem ser criados ou comprados pelo usuário e colocados em operação.
 - Ferramentas de Análise é um suplemento disponível no Microsoft Excel que permite desenvolver análises estatísticas.
 - O Solver é um suplemento disponível no Microsoft Excel para auxiliar o usuário a resolver problemas encontrados durante a operação do programa.
 - Um suplemento pode ser carregado ou descarregado no Excel através do menu Ferramentas, na opção Suplementos. A janela Suplementos apresentará a lista dos suplementos disponíveis, sendo que os suplementos selecionados estão a disposição do usuário.
16. Uma fabricante japonesa de equipamentos eletrônicos anunciou o desenvolvimento de um disco óptico laminado de 16 camadas cujo padrão de gravação de dados segue o dos modelos de leitores Blu-Ray. Sabendo da capacidade padrão de volume de dados por camada do padrão Blu-ray, qual será a capacidade máxima de armazenamento por disco desta nova mídia:
- 800 GB
 - 400 GB
 - 1 TB
 - 68 GB

17. Choose the alternative which best completes the text below.

My name is Peter. I live in London with my parents. My father _____ in an office and my mother is a baker. She _____ delicious cakes and bread. My father _____ work at 2 pm and my mother _____ until 1:30. Then she often _____ shopping on her way home, and she _____ at about 2:15. We have lunch together, then my father _____ the washing-up and my mother _____ the rest of the kitchen.

- a) works – makes – finishes – works – goes – arrives – does – cleans
b) work – make – finish – work – go – arrive – do – clean
c) worked – made – finished – worked – went – arrived – did – cleaned
d) working – making – finishing – working – going – arriving – doing – cleaning

Read the article from the New York Times called DNA Evidence and answer the questions 18, 19 and 20.

More than 200 prisoners have been exonerated since 1989 by DNA evidence — almost all of whom had been incarcerated for murder or rape.

DNA probe analysis grew out of basic genetic research, with far different aims. A kind of serendipitous gift to police science, it takes advantage of a peculiarity within the human genetic code. Along the three feet of the double helix in each complete DNA molecule there exists, in addition to the tens of thousands of protein-coding genes, a so-far indecipherable wilderness called the intron. The intron, although it seems mostly chaotic, nevertheless contains certain repetitive sequences of the genetic alphabet, which geneticists sometimes call "stutters" or "burps."

To exploit these stutters for identification purposes, scientists use a technique that forms this genetic material into a distinctive pattern, similar to the universal bar codes on retail merchandise.

The degree of certainty that can be attained depends on a number of factors, one of which is the number of probes applied. A single probe might produce a pattern unique to one person in a hundred. The application of a second probe with the same discriminating power then produces a combined pattern unique to one person in ten thousand. After several more probes, the final pattern might be unique to one person in a trillion, two hundred times as many people as exist on earth today. If this pattern matches the bar code for the suspect's DNA, the test has produced an identification every bit as reliable as a human fingerprint.

18. The word **exonerated** means.

- a) Declared innocent.
b) Sent to prison.
c) Forced removal from one's native country.
d) Convicted of a crime.

19. According to the text it is correct to say that

- a) DNA tests are not used for identification purposes.
b) DNA tests cannot be trusted.
c) DNA tests can only be used for investigations of rape and murder.
d) DNA tests produce an identification as reliable as a human fingerprint.

20. In this context, DNA stands for

- a) Data Not Available.
b) Deoxyribonucleic Acid.
c) Designated National Authority.
d) Defense Nuclear Agency.

Read a fragment of the article from the New York Times called Introduction to Florianópolis and answer the questions 21 and 22.

The Ilha de Santa Catarina, aka Florianópolis, is known throughout Brazil for its miles and miles of gorgeous beaches, excellent seafood, and traditional Azorean fishing villages. Figuring out the names may be the only complicated part of a visit to this most laid-back of Brazilian beach destinations. Florianópolis, the city, is the capital of the state of Santa Catarina. Florianópolis is also located on the island of Santa Catarina. Island and city together are usually just referred to as Florianópolis, which people often then shorten to Floripa. Confused? Don't worry, it's the beaches that matter.

21. The word *aka* means:

- a) Also known as.
b) Also knew as.
c) As known as.
d) Also know as.

22. The adjective *laid-back*, used to describe the Ilha de Santa Catarina, means:

- a) Located on the coast.
b) Having beautiful landscapes.
c) Having a relaxed style or character.
d) Confused and complicated.

Read the extract from the New York Times called To Catch a Criminal and answer the questions 23 and 24.

Forensic science is so popular that schools use it to get students interested in chemistry and biology, and new college programs seem to pop up every semester. Educated first by "C.S.I." and "Law and Order," students go on to appreciate the procedures and precision of the science as much as figuring out *whodunit*. Consider all the exacting specialties in which a forensic scientist can be certified: footwear, DNA, hair and fibers, drug chemistry, fire debris, to name a few.

23. Which of the alternatives below is represented on the text by the expression *whodunit*?

- a) Who is it.
b) Who don't it.
c) Who has done it.
d) Who hasn't.

24. According to the text, the popularity of forensic science has been used by school to get students interested in

- a) Television shows such as "C.S.I." and "Law and Order".
b) Chemistry and Biology.
c) Figuring out ways to solve a crime.
d) College programs about forensic science.

25. É certo afirmar:

- I. No Direito Penal Brasileiro a co-autoria é sempre dolosa, nunca culposa.
II. A pessoa jurídica pode ser autora ou vítima de ilícito penal.
III. O crime de contravenção é delito penal apenado com prisão simples.
IV. O erro de tipo exclui sempre o dolo, seja inevitável ou evitável.

Analisando as proposições, pode-se afirmar:

- a) Somente as proposições II e III estão corretas.
b) Somente as proposições I e III estão corretas.
c) Somente as proposições II e IV estão corretas.
d) Somente as proposições I e IV estão corretas.

26. É certo afirmar:

- I. A autoridade policial ou a judiciária e as partes poderão formular quesitos até o ato da diligência a ser realizada pela perícia.
- II. O Interrogatório da vítima realizado no inquérito policial deve obedecer as mesmas regras processuais daquele realizado no processo penal.
- III. Os peritos e intérpretes são considerados auxiliares do juízo, podendo serem classificados como sujeitos secundários do processo.
- IV. A autoridade policial ao realizar o reconhecimento de pessoas, obrigatoriamente deverá colocar a pessoa, cujo reconhecimento se pretender, ao lado de outras que com ela tiverem qualquer semelhança, convidando-se quem tiver de fazer o reconhecimento a apontá-la.

Analisando as proposições, pode-se afirmar:

- a) Somente as proposições I e III estão corretas.
- b) Somente as proposições I e IV estão corretas.
- c) Somente as proposições II e IV estão corretas.
- d) Somente as proposições II e III estão corretas.

27. É certo afirmar:

- I. Não pode exercer a função de perito, aqueles que estiverem cumprindo pena restritiva de direitos, impeditiva do exercício de cargo, função ou atividade pública, bem como de profissão, atividade ou ofício que dependa de habilidade especial, de licença ou autorização do poder público.
- II. Tratando-se de crimes que deixam vestígios (ex: lesão corporal), o laudo pode ser, conforme o caso, direto ou indireto. Direto quando é realizado por testemunhas que diretamente viram o crime e, indireto quando feito por peritos.
- III. Apesar de serem auxiliares do juízo os peritos não podem sofrer exceções de impedimento ou de incompatibilidade, sendo essas, restritas ao magistrado e ao Ministério Público, mas, podem sofrer exceção de suspeição.
- IV. O exame de corpo de delito poderá ser feito em qualquer dia e qualquer hora, ou seja, inclusive aos domingos e feriados e à noite.

Analisando as proposições, pode-se afirmar:

- a) Somente as proposições II e IV estão corretas.
- b) Somente as proposições II e III estão corretas.
- c) Somente as proposições I e IV estão corretas.
- d) Somente as proposições I e III estão corretas.

28. Assinale a alternativa correta

- a) De acordo com o disposto na Constituição Federal, ninguém será levado à prisão ou nela mantido, quando a lei admitir a liberdade provisória, com ou sem fiança.
- b) De acordo com o disposto na Constituição Federal, o civilmente identificado não será submetido a identificação criminal, e tal garantia constitucional não possui qualquer exceção, pois se trata de direito fundamental.
- c) De acordo com o disposto na Constituição Federal, o prazo de validade do concurso público será de até três anos, prorrogável uma vez, por igual período.
- d) De acordo com o disposto na Constituição Federal, as normas definidoras dos direitos e garantias fundamentais têm aplicação imediata, exceto se oriundas de tratados internacionais. Neste caso, terão aplicação no primeiro dia útil do ano seguinte a sua publicação no Diário Oficial da União.

29. Assinale a alternativa correta:

- a) São requisitos de validade do ato administrativo a legalidade, impessoalidade, moralidade, publicidade e eficiência.
- b) O ato administrativo anulável pode ser convalidado pela Administração Pública, mas apenas se disser respeito à sua competência e forma.
- c) Pode-se classificar o ato administrativo, quanto à formação, em simples, composto e ordinatório.
- d) São atributos do ato administrativo a presunção de legalidade, a inexistência de auto-executoriedade e a absoluta imperatividade. Por essa razão, é ilegal à Administração Pública, por exemplo, embargar administrativamente, isto é, sem ordem judicial específica e expressa, construção de imóvel que seja irregular em face da lei ambiental.

30. Assinale a alternativa correta:

- a) Os cargos, empregos e funções públicas são acessíveis aos brasileiros que preencham os requisitos estabelecidos em lei, mas expressamente vedados aos estrangeiros, exceto se naturalizados brasileiros ou se portugueses, em razão do princípio da reciprocidade internacional.
- b) As pessoas jurídicas de direito público e as de direito privado prestadoras de serviços públicos responderão pelos danos que seus agentes, nessa qualidade, causarem a terceiros, assegurado o direito de regresso contra o responsável somente se este tiver agido com dolo, assegurada a ampla defesa.
- c) Conforme o disposto na Constituição Federal, o servidor público estável só perderá o cargo em duas hipóteses, a saber: I - em virtude de sentença judicial transitada em julgado e II - mediante processo administrativo em que lhe seja assegurada ampla defesa.
- d) É dispensável a licitação nos casos de guerra ou grave perturbação da ordem.

31. Assinale a alternativa correta:

- a) A observância da lei de licitação (Lei nº 8.666/1993) não é obrigatória às sociedades de economia mista, pois nestas o interesse público é secundário.
- b) É inexigível a licitação quando houver inviabilidade de competição.
- c) Consoante a lei de licitações (Lei nº 8.666/1993), a inexecução total ou parcial do contrato somente enseja sua rescisão se ficar comprovada fraude cometida pela empresa contratada.
- d) Pregão é modalidade licitatória para escolha de trabalho técnico, científico ou artístico, havendo ampla liberdade de escolha pelo administrador.

32. Assinale a alternativa correta:

- a) A realização de exames papiloscópicos e a produção dos respectivos laudos papiloscópicos são de competência privativa do Perito Criminal.
- b) Conforme o disposto na Constituição Estadual de Santa Catarina, a direção do IGP - Instituto Geral de Perícia – e das suas diversas áreas de especialização serão exercidas por policial civil de carreira, nomeado pelo Governador do Estado.
- c) Conforme o disposto na Constituição Estadual de Santa Catarina, o IGP - Instituto Geral de Perícia - é o órgão permanente de perícia oficial, competindo-lhe a realização de investigações criminais, em caráter subsidiário, sempre que houver pedido fundamentado do Chefe da Polícia Civil, desde que expressamente autorizado pela comissão de direitos humanos da Assembléia Legislativa do Estado de Santa Catarina.
- d) Conforme o disposto na Constituição Estadual de Santa Catarina, a segurança pública, dever do Estado, direito e responsabilidade de todos, é exercida para a preservação da ordem pública e da incolumidade das pessoas e do patrimônio, sendo o IGP – Instituto Geral de Perícia – um dos órgãos através do qual é ela exercida.

33. Qual dos títulos (obras de ficção) não esteve entre os livros mais vendidos neste ano de 2008:
- A Casa de Rússia.
 - O Caçador de Pipas.
 - A Cidade do Sol.
 - A Menina que Roubava Livros.
34. A empresa IMPSA, com sede na Argentina e filial em Pernambuco, é a responsável pelo processo de instalação e operação de parque eólico em Santa Catarina. Indique o Município onde será instalado este parque:
- São José do Cerrito.
 - Urupema.
 - Ponte Alta.
 - Bom Jardim da Serra.
35. No recente conflito internacional entre Rússia e Geórgia, indique dentre as alternativas a seguir, aquela que é uma das províncias separatistas:
- Tbilisi
 - Kereli
 - Abkhásia
 - Senaki
36. Assinale a alternativa correta, dentre as apresentadas a seguir:
- A ANATEL autorizou mais uma vez a prorrogação da implantação da portabilidade numérica entre empresas telefônicas.
 - O Supremo Tribunal Federal decidiu sobre o uso de algemas pela polícia, a partir da análise de recurso da prisão do banqueiro Daniel Dantas.
 - A taxa de desemprego no mês de julho superou as taxas de maio e junho deste ano, porém não foi a maior de 2008.
 - O traficante Juan Carlos Ramirez Abadia, extraditado do Brasil para os Estados Unidos, poderá ser condenado à morte naquele país, já que lá é acusado de vários homicídios.
37. Com base na proposição: “Joaquim é magro, ou Joaquim é ruivo e inteligente”. Como Joaquim não é magro, então, conclui-se que:
- Joaquim não é ruivo e não é inteligente.
 - Joaquim é ruivo ou inteligente.
 - Joaquim não é ruivo ou inteligente.
 - Joaquim é ruivo e inteligente.
38. Três amigos, André, Júlio e Rogério têm carro próprio. Dos três carros, um é compacto, outro é de luxo e o terceiro é um sedan médio. As cores desses carros, não necessariamente nessa ordem, são: azul, vermelho e verde. Sabe-se que:
- André é o dono do carro verde.
 - O carro de Rogério é um sedan médio.
 - O carro de Júlio não é Compacto, nem azul.
- Pode-se concluir que:
- Júlio é dono do carro de luxo e o carro sedan médio é azul.
 - Rogério é o dono do carro sedan médio e o carro de luxo é verde.
 - Rogério é o dono do carro sedan médio e o carro compacto é vermelho.
 - André é o dono do carro compacto e o carro sedan médio é vermelho.
39. Com base nas seguintes informações: “Se um homem não é ansioso, então é baixo” e que “se é ansioso, então é esbelto”, pode-se concluir que:
- Homens baixos não são ansiosos.
 - Homens que não são baixos são esbeltos.
 - Homens que não são baixos não são ansiosos.
 - Homens baixos são esbeltos.
40. Com base nas seguintes afirmações:
- Todas as pessoas que gostam de ler livros são inteligentes.
 - Há pessoas inteligentes que assistem televisão.
- Pode-se concluir que:
- Todas as pessoas que assistem televisão são inteligentes.
 - É possível que existam pessoas que gostam de ler livros e que assistem televisão.
 - Todas as pessoas que gostam de ler livros assistem televisão.
 - Nenhuma pessoa inteligente assiste televisão.
41. O Planejamento é uma das etapas mais importantes de um empreendimento de Construção Civil, uma vez que define previamente todas as fases executivas da construção e o seu controle físico e financeiro. Nessa etapa, as especificações técnicas são uma parte:
- Descritiva.
 - Analítica.
 - Irrelevante.
 - Projetiva.
42. O cronograma físico-financeiro serve para:
- Acompanhar os custos da obra.
 - Determinar os gastos com mão-de-obra e materiais.
 - Calcular as parcelas do gerenciamento da obra.
 - Planejar as etapas construtivas e os custos da obra, durante o tempo de execução.
43. Será executada uma obra civil onde se fará serviços de demolição de uma edificação de 150 m². O enfoque de segurança nas demolições é muito importante. A construtora, ao contratar a demolição, terá de exigir que a demolidora atenda às normas de proteção ao trabalho, orientando, assim, a execução. Marque a única alternativa abaixo que complementa a afirmação acima:
- A construtora é responsável quanto a danos que a demolidora venha a causar a terceiros (edificações, transeuntes, empregados da demolidora e da construtora). Independentemente de contrato com a demolidora, em geral, a construtora faz um seguro de responsabilidade civil.
 - A empresa demolidora é responsável pelos danos que venha a causar a terceiros e a construções, procedendo a contratação de seguro de responsabilidade civil, como medida cautelar.
 - Antes de ser iniciada qualquer obra de demolição, somente as linhas de abastecimento de energia elétrica e de água deverão ser desligadas e retiradas ou protegidas ou isoladas, respeitando as normas e determinações em vigor.
 - Toda demolição por firma especializada deverá ser dirigida por profissional encarregado, funcionário da construtora da obra a ser edificada no local.
44. A Norma NBR 12721/2006 sugere coeficientes médios para o cálculo da área equivalente de construção, visando o cálculo de custos unitários, para diversas partes do projeto do edifício em condomínio. O índice de equivalência sugerido pela NBR 12721/2006 para terraços ou áreas descobertas sobre lajes é:
- 0,75 a 0,90.
 - 0,50 a 0,75.
 - 0,90 a 1,00.
 - 0,30 a 0,60.

45. Analise as afirmações seguintes:

- I. Ao fazer projetos em CAD, o desenhista deverá ter muito cuidado com a escala, pois uma vez desenhado, o projeto só poderá ser impresso nesta escala.
- II. Uma das grandes vantagens do advento do CAD na confecção de projetos é a facilidade de se alterar os desenhos a as "penas" do traçado para impressão.
- III. Um dos acessórios bastante úteis para agilizar o desenho no CAD é a utilização de blocos para representação das esquadrias, louças sanitários, etc.

Considerando as afirmações acima, qual das alternativas abaixo é exata?

- a) Somente as assertivas I e II estão corretas.
- b) Somente as assertivas II e III estão corretas.
- c) Somente a assertiva I está correta.
- d) Somente a assertiva III está correta.

46. A etapa de execução de um canteiro de obra depende de projeto minucioso, no qual a fórmula custo x benefício se faz para o sucesso na execução de um empreendimento. Dentre os custos dos serviços de canteiro de obra, o custo das instalações provisórias pode ser definido como:

- a) Custo administrativo.
- b) Custo direto.
- c) Custo direto e/ou indireto, conforme contrato de execução da obra.
- d) Custo indireto.

47. O cronograma de barras e a curva S são formas de:

- a) Determinar os desvios dos tempos reais de execução em relação aos tempos planejados.
- b) Determinar a variação de salários, de preços de materiais e de custos de equipamentos.
- c) Acompanhar a produção da mão-de-obra.
- d) Controlar os custos indiretos.

48. Uma cisterna paralelepípedica de concreto armado com as dimensões de 3,00m×6,00m×1,50m (largura×comprimento×altura) está enterrada, coincidindo o nível do terreno com o nível da face externa da laje superior da cisterna. Considerando-se que a escavação que foi feita necessitou de 40cm para cada lado e de 10cm no fundo, para facilitar a construção, indique a alternativa que corresponde ao volume de terra que foi retirado, sabendo-se que a taxa de empolamento foi de 20%.

- a) 27,00 m³.
- b) 41,34m³.
- c) 32,40 m³.
- d) 49,60 m³.

49. Em terrenos argilosos com valores elevados de coesão as cavas para a execução de andaes subterrâneos de edifícios podem ser abertas temporariamente sem escoramento, até com paredes verticais, desde que a profundidade seja:

- a) Inferior ao valor da altura crítica.
- b) Superior ao valor da altura crítica dividido por um fator de segurança de projeto.
- c) Igual ao valor da altura crítica.
- d) Inferior ao valor da altura crítica dividido por um fator de segurança de projeto.

50. Quanto à desforma de vigas de concreto, se não tiver sido utilizado cimento de alta resistência inicial ou aditivos que acelerem o endurecimento, a retirada das fôrmas e dos escoramentos das faces laterais **NÃO** deverá dar-se antes do prazo, igual a:

- a) 03 dias.
- b) 28 dias.
- c) 07 dias.
- d) 14 dias.

51. O Método HRB (Highway Research Board), para dimensionamento de pavimentos flexíveis, considera:

- a) Ensaio direto de carga sobre o terreno.
- b) Apenas resistência do terreno ao cisalhamento.
- c) A resistência SPT do primeiro metro do solo de fundação.
- d) As características físicas do terreno.

52. Para o projeto de dimensionamento de pavimentos rígidos, baseado na fadiga, toma-se a razão entre o esforço de flexão e o módulo de ruptura como medida de segurança, que é igual a:

- a) 0,65.
- b) 0,60.
- c) 0,50.
- d) 0,55.

53. A respeito de uma cheia de 10 anos, pode-se afirmar que:

- a) Se neste ano aconteceu uma cheia de 10 anos, no próximo ano não haverá cheia.
- b) A última aconteceu há 10 anos.
- c) Nos últimos 100 anos aconteceram 10 cheias de 10 anos.
- d) Todo ano tem a mesma probabilidade de acontecer uma cheia de 10 anos.

54. Os principais objetivos da fase sólida do tratamento de esgotos são a estabilização e a desidratação do lodo gerado na fase líquida do tratamento. As tecnologias usadas nessa fase sólida de tratamento são:

- a) Filtração biológica aeróbia e filtro prensa.
- b) Lodos ativados e leito de secagem.
- c) Estabilização química alcalina e lodos ativados.
- d) Digestão anaeróbia e centrífuga.

55. Considere os aglomerantes subseqüentes:

- I. Cimento Portland.
- II. Cimento metalúrgico.
- III. Cimento Sorel.
- IV. Pozolana.

Em qual das alternativas abaixo está incluído um aglomerante aéreo:

- a) I e III.
- b) II e IV.
- c) I e II.
- d) I e IV.

56. O índice de vazios de um solo é definido como a razão entre:

- a) O volume de vazios e o volume total.
- b) O peso de água e o peso dos grãos sólidos.
- c) O volume de vazios e o volume de sólidos.
- d) O volume de ar e o volume total.

57. Uma camada de argila mole saturada que receberá a sobrecarga de um aterro rodoviário, sofrerá processo de:

- a) Sedimentação.
- b) Adensamento.
- c) Cimentação.
- d) Compactação.

58. Os parâmetros de resistência ao cisalhamento de um solo úmido são:

- a) Ângulo de atrito e poro-pressão.
- b) Coesão e ângulo de talude natural.
- c) Ângulo de atrito interno e coesão.
- d) Ângulo de atrito interno e parâmetro de pressão neutra.

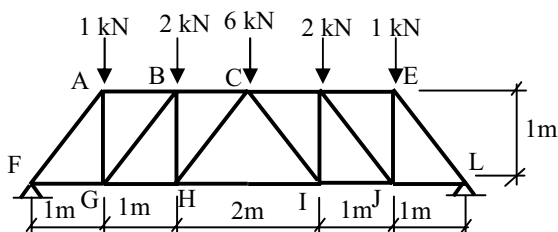
59. O tempo para uma camada de argila saturada atingir 99% do recalque final para certa situação de carregamento é de 10 anos. Que tempo seria necessário para essa argila atingir 99% do recalque final, na mesma situação de carregamento, se a espessura da camada fosse dupla, quatro vezes mais permeável e três vezes mais compressível?

- a) 20 anos.
- b) 25 anos.
- c) 15 anos.
- d) 30 anos.

60. Existem quatro soluções mais comuns de projeto de barragens de terra homogêneas, listadas a seguir. A solução mais segura é:

- a) Com filtro executado no pé do talude de jusante.
- b) Sem filtro, com a linha freática superior saindo no talude de jusante.
- c) Com filtro horizontal, tipo tapete.
- d) Com filtro chaminé, interceptando um filtro horizontal.

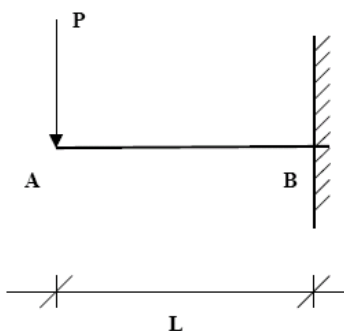
61. A treliça da figura abaixo recebe cargas aplicadas nos nós superiores que estão indicadas.



O esforço axial na barra BC da treliça é:

- a) 5 kN.
- b) + 11 kN.
- c) + 5 kN.
- d) 11 kN.

62. A figura abaixo representa uma viga em balanço com seção transversal uniforme. A carga P atua no plano vertical de simetria da viga. O momento de inércia da seção transversal em relação à sua linha neutra vale I , e o módulo de elasticidade do material da viga vale E . A fórmula que calcula a flecha da extremidade livre da viga AB corresponde a:

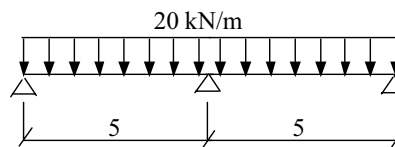


- a) PL^3 / EI
- b) PL^2 / EI
- c) $PL^3 / 3EI$
- d) $PL^2 / 2EI$

63. Para uma viga bi-apoiada de aço, considerando-se apenas o seu peso próprio, é correto afirmar:

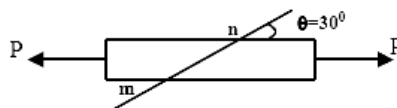
- a) O diagrama de esforço cortante é uma reta paralela ao eixo da viga.
- b) O diagrama de esforço cortante é composto por duas retas paralelas ao eixo da viga.
- c) O diagrama de momento fletor é uma parábola do terceiro grau.
- d) O diagrama de momento fletor é uma parábola do segundo grau.

64. A viga contínua sobre três apoios e de inércia constante, representada na figura, com as medidas de vãos em metros, tem como momento fletor máximo:



- a) - 62,5 kN.m
- b) + 50 kN.m
- c) - 50 kN.m
- d) + 62,5 kN.m

65. A barra prismática da figura tem área de seção transversal $A=500 \text{ mm}^2$ e está submetida a uma carga axial de $P=10000 \text{ N}$. A tensão normal ao plano $m-n$ que tem inclinação $\theta=30^\circ$ com a horizontal é:



- a) 10 MPa
- b) 11,6 MPa
- c) 17,32 MPa
- d) 20 MPa

66. O ensaio de tração é um ensaio destrutivo de qualificação de material, responsável por determinar as suas características mecânicas, através do qual é possível traçar um gráfico entre tensão e deformação específica. Nesta curva um dos pontos mais importantes é:

- a) A tensão limite de ruptura, ponto onde o material passa a ter apenas deformação plástica, aumentando sua resistência devido à estrição, ou formação do pescoço.
- b) O limite elástico do material, ponto a partir do qual o material apresenta deformação plástica, não mais voltando a sua dimensão original.
- c) A tensão limite ao escoamento, que é de difícil definição, sendo portanto muitas vezes determinado pela regra dos 2%, ou seja, dada uma deformação de 2%, encontra-se na curva o seu valor.
- d) A tensão limite ao escoamento, ponto a partir do qual o material apresenta deformação plástica, não mais voltando a sua dimensão original.

67. Em um pilar de concreto armado aparente no interior de uma edificação na zona rural, de acordo com a NBR6118/2004, o cobrimento de concreto da armadura **NÃO** poderá ser menor que:

- a) 2,0 cm.
- b) 1,0 cm.
- c) 2,5 cm.
- d) 1,5 cm.

68. A resistência característica do concreto a ser utilizado em estruturas de concreto armado, incluindo fundações, de acordo com a NBR 6118/2004, deverá ser no mínimo de:

- a) 20 MPa.
- b) 15 MPa.
- c) 18 MPa.
- d) 25 MPa.

69. No projeto da estrutura de concreto armado de um edifício, quando se opta pela eliminação das vigas e a laje se apóia diretamente sobre pilares com alargamento na extremidade superior (capitel), a estrutura designa-se do tipo:

- a) Em laje treliçada.
- b) Com laje em concreto protendido.
- c) Em laje nervurada.
- d) Em laje cogumelo.

70. De acordo com a NBR14653, uma avaliação de imóvel pode ser decomposta em três etapas fundamentais que devem obedecer à seqüência:

- a) 1ª- Vistoria; 2ª- Pesquisa de mercado; e, 3ª- Relatório
- b) 1ª- Pesquisa de mercado; 2ª- Vistoria; e, 3ª- Relatório
- c) 1ª- Entrevista com as partes interessadas; 2ª- Vistoria; e, 3ª- Relatório
- d) 1ª- Elaboração de *check-list*; 2ª- Trabalhos de campo; e, 3ª- Laudo final

71. A norma da ABNT NBR 14653-1 – Procedimentos Gerais na Avaliação de Bens – indica dois métodos básicos para identificar um custo de um imóvel que são:

- a) Método da quantificação de custo e método comparativo direto de custo.
- b) Método involutivo e método evolutivo.
- c) Método da quantificação de custo e método comparativo direto de dados de mercado.
- d) Método comparativo direto de custo e método comparativo direto de dados de mercado.

72. A norma NBR13752 da ABNT - Associação Brasileira de Normas Técnicas define com precisão alguns termos relativos às atividades do perito de engenharia. Indique abaixo a única definição que está inteiramente conforme a norma citada:

- a) Conservação: ato de manter o bem em estado de uso adequado à sua finalidade, que implica em despesas de simples manutenção.
- b) Avaliação: atividade que envolve a determinação subjetiva do valor qualitativo ou monetário de um bem, de um direito ou de um empreendimento.
- c) Arbitramento: atividade que envolve a tomada de decisão ou posição entre as alternativas tecnicamente controversas ou que decorrem de aspectos subjetivos.
- d) Cominação - exigência de pena monetária por falta de cumprimento de contrato.

73. Uma obra de construção civil sempre deve ser executada dentro dos prazos e custos previstos, sendo este o objetivo principal dos procedimentos de gerenciamento adotados. Indique a afirmação abaixo que **NÃO** contempla o controle de custos do cronograma físico-financeiro:

- a) Alteração parcial ou total do cronograma baseado em demandas não acordadas com o cliente.
- b) Gerenciamento de mudanças nos prazos dos serviços, considerando como e quando ocorrem.
- c) Análise de influências que causam eventualmente mudanças benéficas do cronograma.
- d) Adoção de uma "injeção" de recursos financeiros, para adequação do cronograma quanto à redução de prazos previstos para os serviços a serem executados.

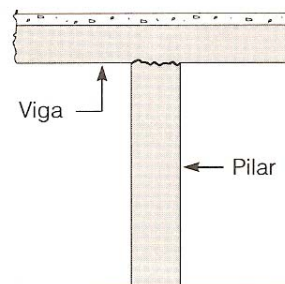
74. É necessário fazer o orçamento do telhado de uma casa popular retangular, com as dimensões de 4m x 10m, com projeção horizontal do beiral de 50cm em todas as direções, com inclinação de 30°, e duas águas, com a mesma dimensão, sendo a divisão sobre o maior dos eixos da casa. Considerando que foram usadas telhas tipo capa-canal a R\$ 0,80/telha, com a colocação de 25 telhas/m² e uma perda de 10%, o custo total das telhas foi, adotando-se o arredondamento para a casa de dezenas de reais:

- a) R\$ 1200,00.
- b) R\$ 1320,00.
- c) R\$ 1380,00.
- d) R\$ 1520,00.

75. Os adesivos e primers para reparo de patologias de obras de engenharia civil são:

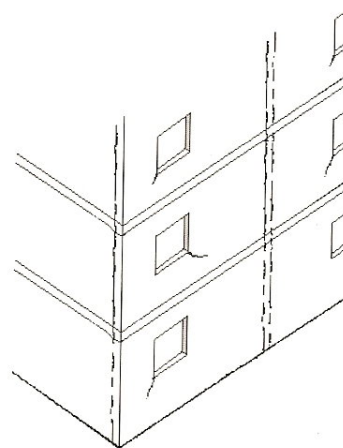
- a) Materiais usados como ponte de aderência entre dois outros.
- b) Materiais de revestimento anti-corrosivo.
- c) Materiais para ancoragem e emenda de barras de aço.
- d) Materiais usados nas juntas de movimentação das estruturas de concreto.

76. A patologia representada na figura abaixo – fissura entre pilar e viga – tem como causa mais provável:



- a) Deslocamento horizontal do pilar.
- b) Excesso de nata de cimento ou sujeira no topo do pilar em junta de concretagem.
- c) Movimentação térmica diferencial da viga e do pilar.
- d) Falta de armadura na ligação pilar-viga.

77. Em edifícios de alvenaria estrutural armada de vários pavimentos, por vezes, ocorrem manifestações patológicas como a representada na figura abaixo – fissuras verticais bem localizadas. Essas patologias são essencialmente causadas por:

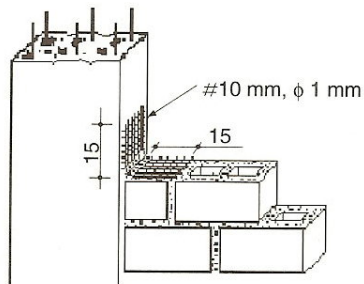


- a) Resistência insuficiente dos blocos da alvenaria estrutural.
- b) Deficiências na argamassa de assentamento dos blocos.
- c) Movimentação térmica diferencial de lajes e paredes.
- d) Insuficiente ancoragem mecânica por meio de armadura, entre paredes assentadas com juntas a prumo.

78. Relativamente às tintas epóxi muito usadas na recuperação de patologias em estruturas de concreto, indique qual das afirmações abaixo é a correta:

- a) São sempre bicomponentes.
- b) São adequadas ao tamponamento de poros de diâmetro superior a 1 mm.
- c) São recomendáveis para serviços submersos.
- d) São próprias para resistir à exposição atmosférica.

79. Nas edificações com estrutura de concreto armado, em substituição aos ferros-cabelo, algumas construtoras têm tentado a utilização de telas metálicas, embutidas nas juntas de assentamento da alvenaria e fixadas nos pilares com pinos cravados por "tiros", porém ocorrem muitas vezes fissuras e trincas de destacamento na ligação entre pilares e alvenarias. Esses destacamentos entre pilares e alvenarias ocorrem por causa de:



- a) Falta de estabilidade lateral das paredes.
 - b) Flambagem do pilar.
 - c) Má ancoragem mecânica propiciada pela tela metálica.
 - d) Encurvamento da tela metálica que trabalha como "mola".
80. As argamassas de enxofre, disponíveis na forma de pó, flocos ou em lingotes, são usadas na proteção de estruturas de concreto para garantir:
- a) Resistência à ação de ácidos oxidantes.
 - b) Resistência à ação de solventes orgânicos.
 - c) Resistência química a soluções alcalinas fortes.
 - d) Resistência a ações térmicas.