

- De acordo com o comando a que cada um dos itens de 1 a 120 se refira, marque, na **folha de respostas**, para cada item: o campo designado com o código **C**, caso julgue o item **CERTO**; ou o campo designado com o código **E**, caso julgue o item **ERRADO**. A ausência de marcação ou a marcação de ambos os campos não serão apenadas, ou seja, não receberão pontuação negativa. Para as devidas marcações, use a **folha de respostas**, único documento válido para a correção das suas provas.
- Nos itens que avaliam **Noções de Informática**, a menos que seja explicitamente informado o contrário, considere que todos os programas mencionados estão em configuração-padrão, em português, que o *mouse* está configurado para pessoas destros e que expressões como clicar, clique simples e clique duplo referem-se a cliques com o botão esquerdo do *mouse*. Considere também que não há restrições de proteção, de funcionamento e de uso em relação aos programas, arquivos, diretórios, recursos e equipamentos mencionados.

CONHECIMENTOS BÁSICOS

Texto para os itens de 1 a 11

Da utilidade dos animais

- 1 Terceiro dia de aula. A professora é um amor. Na sala, estampas coloridas mostram animais de todos os feitios. “É preciso querer bem a eles”, diz a professora, com um sorriso que envolve toda a fauna, protegendo-a. “Eles têm direito à vida, como nós, além disso são muito úteis. Quem não sabe que o cachorro é o maior amigo da gente? Cachorro faz muita falta. Mas não é só ele não. A galinha, o peixe, a vaca... Todos ajudam.”
- 4 — Aquele cabeludo ali, professora, também ajuda?
— Aquele? É o iaque, um boi da Ásia Central. Aquele serve de montaria e de burro de carga. Do pêlo se fazem perucas
- 7 bacaninhas. E a carne, dizem que é gostosa.
— Mas se serve de montaria, como é que a gente vai comer ele?
— Bem, primeiro serve para uma coisa, depois para outra. Vamos adiante. Este é o texugo. Se vocês quiserem pintar a
- 10 parede do quarto, escolham pincel de texugo. Parece que é ótimo.
— Ele faz pincel, professora?
— Quem, o texugo? Não, só fornece o pêlo. Para pincel de barba também, que o Arturzinho vai usar quando crescer.
- 13 Arturzinho afirmou que pretende usar barbeador elétrico. Além do mais, não gostaria de pelar o texugo, uma vez que devemos gostar dele, mas a professora já explicava a utilidade do canguru:
— Bolsas, malas, maletas, tudo isso o couro do canguru dá pra gente. Não falando na carne. Canguru é utilíssimo.
- 16 — Vivo, fessora?
— A vicunha, que vocês estão vendo aí, produz... produz é maneira de dizer, ela fornece, ou por outra, com o pêlo dela nós preparamos ponchos, mantas, cobertores etc.
- 19 — Depois a gente come a vicunha, né, fessora?
— Daniel, não é preciso comer todos os animais. Basta retirar a lã da vicunha, que torna a crescer...
— E a gente torna a cortar? Ela não tem sossego, tadinha.
- 22 — Vejam agora como a zebra é camarada. Trabalha no circo, e seu couro listrado serve para forro de cadeira, de almofada e para tapete. Também se aproveita a carne, sabem?
— A carne também é listrada? — pergunta que desencadeia riso geral.
- 25 — Não riam da Betty, ela é uma garota que quer saber direito as coisas. Querida, eu nunca vi carne de zebra no açougue, mas posso garantir que não é listrada. Se fosse, não deixaria de ser comestível por causa disto. Ah, o pingüim? Este vocês já conhecem da praia do Leblon, onde costuma aparecer, trazido pela correnteza. Pensam que só serve para brincar? Estão
- 28 enganados. Vocês devem respeitar o bichinho. O excremento — não sabem o que é? O cocô do pingüim é um adubo maravilhoso: guano, rico em nitrato. O óleo feito com a gordura do pingüim...
— A senhora disse que a gente deve respeitar. — Claro. Mas o óleo é bom.
- 31 — Do javali, professora, duvido que a gente lucre alguma coisa.
— Pois lucra. O pêlo dá escovas de ótima qualidade.
— E o castor? — Pois quando voltar a moda do chapéu para homens, o castor vai prestar muito serviço. Aliás, já presta,
- 34 com a pele usada para agasalhos. É o que se pode chamar um bom exemplo.
— Eu, hem?
— Dos chifres do rinoceronte, Belá, você pode encomendar um vaso raro para o *living* de sua casa. Do couro da girafa,
- 37 Luís Gabriel pode tirar um escudo de verdade, deixando os pêlos da cauda para Teresa fazer um bracelete genial. A tartaruga-marinha, meu Deus, é de uma utilidade que vocês não calculam. Comem-se os ovos e toma-se a sopa: uma de-lí-cia. O casco serve para fabricar pentes, cigarreiras, tanta coisa... O biguá é engraçado.
- 40 — Engraçado, como? Apanha peixe pra gente.
— Apanha e entrega, professora?
— Não é bem assim. Você bota um anel no pescoço dele, e o biguá pega o peixe mas não pode engolir. Então você tira
- 43 o peixe da goela do biguá.
— Bobo que ele é.
— Não. É útil. Ai de nós se não fossem os animais que nos ajudam de todas as maneiras. Por isso que eu digo: devemos
- 46 amar os animais, e não maltratá-los de jeito nenhum. Entendeu, Ricardo?
— Entendi. A gente deve amar, respeitar, pelar e comer os animais, e aproveitar bem o pêlo, o couro e os ossos.

Carlos Drummond de Andrade. **De notícias & não-notícias faz-se a crônica**. Rio de Janeiro: Record, 1993, p. 113-5 (com adaptações).

A respeito das idéias e da tipologia do texto, julgue os itens a seguir.

- 1 O texto em questão, “**Da utilidade dos animais**”, é uma crônica com bastantes diálogos.
- 2 A fala “Mas se serve de montaria, como é que a gente vai comer ele?” (l.8) revela um raciocínio lógico de causa e consequência por parte da professora.
- 3 Na linha 15, ao falar da utilidade do canguru, a professora emprega uma seqüência narrativa.
- 4 Devido à presença de construções como “fessora” (l.16) e “tadinha” (l.21), percebe-se que o autor reproduz pela escrita a forma como as personagens falam.
- 5 O fato apresentado no tempo presente transcorre em uma sala de aula; há indícios contextuais de que a escola se situe em zona urbana.

Acerca das idéias e das estruturas do texto, julgue os próximos itens.

- 6 O emprego do pronome “ela” nas linhas 17 e 25 refere-se a um único animal: a vicunha.
- 7 Na linha 26, com o emprego do “mas” o autor apresenta dois fatos entre os quais há relação de adversidade.
- 8 A frase “Vocês devem respeitar o bichinho” (l.28) permanecerá correta se o trecho sublinhado for substituído por **lhe**.
- 9 Na linha 28, os vocábulos “escremento” e “cocô” são sinônimos.
- 10 Em “O pêlo dá escovas de ótima qualidade”, as três palavras sublinhadas são acentuadas em função da mesma regra.
- 11 Em “Engraçado, como? Apanha peixe pra gente” (l.40), está implícito o estranhamento de um estudante ao comentário feito pela professora acerca do biguá.

Julgue os itens seguintes com relação à grafia das palavras e à pontuação das frases.

- 12 Arturzinho ao crescer, assegurou que pretendesse usar barbeador elétrico, uma vez que não gostaria de pelar o texugo, por que devemos gostar dele.
- 13 O aluno constatou que o biguá era bobo, e a professora ratificou, afirmando que o animal era útil.
- 14 Ricardo ficou consciente de que devemos amar os animais, e não maltratá-los de jeito algum.
- 15 O aprendiz constatou a utilidade dos animais ao afirmar que as pessoas devem: amar; respeitar; pelar; comer os animais; aproveitar bem o pêlo, o couro, os ossos; e tudo o que valer a pena.



Considerando a figura acima, julgue os itens de 16 a 18, acerca do sistema operacional Windows XP.

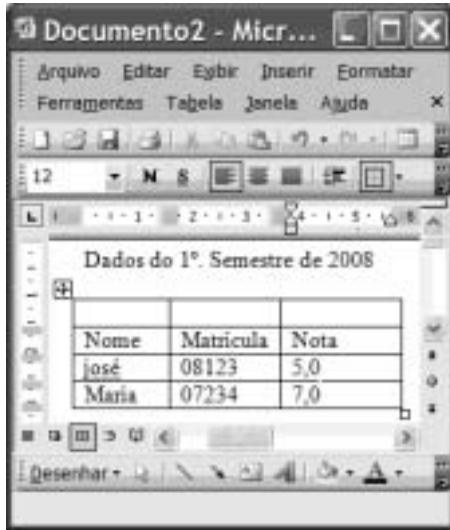
- 16 Para se alterar o nome da pasta Nova pasta é suficiente realizar o seguinte procedimento: clicar com o botão direito do mouse o ícone correspondente à referida pasta; na lista de opções disponibilizadas, selecionar renomear; no campo apropriado, digitar o novo nome desejado para a pasta; teclar Enter.

- 17 O procedimento de arrastar o ícone UNB para um pendrive é considerado uma forma de backup de arquivos.
- 18 É possível iniciar um processo de encaminhamento do arquivo Memorando1-2008 por e-mail ao se clicar com o botão direito do mouse sobre o referido arquivo e selecionar, na lista disponibilizada, a opção Enviar para.



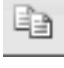



Considerando a figura acima, que ilustra uma janela do Internet Explorer 6 (IE6), julgue os itens subseqüentes, acerca de conceitos da Internet.

- 19 Um duplo clique no botão inicia o procedimento de verificação ortográfica na página mostrada, de acordo com o tipo de dicionário configurado.
- 20 O campo **Aluno WebMail** indica a existência de um serviço de webmail que permite enviar e receber mensagens de correio eletrônico sem a necessidade de utilizar o Outlook Express.
- 21 Ao se clicar a ferramenta Ir, a página mostrada será adicionada à lista de favoritos do IE6.



Considerando a figura acima, que ilustra uma janela do Word 2003, julgue os itens subsequentes.

- 22 Para se inserir uma nova coluna na tabela mostrada na figura, é suficiente clicar a opção Linha do menu **Inserir**.
- 23 Para se mesclar as células da primeira linha da tabela mostrada, é suficiente selecionar essas células e clicar o botão .
- 24 A ferramenta  pode ter sido usada para criar a tabela mostrada na figura. Para isso, basta clicar a referida ferramenta e selecionar o número de células desejado.
- 25 Para se copiar a tabela mostrada para o Excel, é suficiente selecioná-la; clicar a ferramenta ; abrir uma nova planilha do Excel; e, finalmente, clicar o botão .

O assessor especial para assuntos internacionais da Presidência da República, Marco Aurélio Garcia, disse que o problema central que desencadeou uma crise sem precedentes na América do Sul não deve ser relacionado à porosidade das fronteiras da Colômbia com os países vizinhos, e sim à existência de um conflito armado interno, ainda sem aparente solução. Em visita à Venezuela, Garcia afirmou que, após solucionado o conflito entre Colômbia e Equador no âmbito da Organização dos Estados Americanos (OEA) e no Grupo do Rio, cabe à Colômbia solucionar o problema doméstico. Ele rejeitou o argumento de que os países vizinhos são responsáveis pela regionalização do conflito. “O fato de haver porosidade nas fronteiras pode complicar, mas o problema central não está nas fronteiras e sim na existência de um grupo armado em um país.”

Internet: <www1.folha.uol.com.br> (com adaptações).

Tendo o texto acima como referência inicial e considerando a abrangência do tema nele focalizado, julgue os itens de **26 a 35**. Nesse sentido, as siglas a seguir, sempre que empregadas, devem ser interpretadas com a significação associada a cada uma delas: FARC = Forças Armadas Revolucionárias da Colômbia; EUA = Estados Unidos da América.

- 26 A crise sem precedentes a que o texto alude foi motivada pela incursão militar colombiana ao território fronteiriço do Equador.
- 27 A reação equatoriana, ratificada pela OEA, assentou-se na defesa da integridade de seu território como condição essencial à soberania.
- 28 Para atingir inimigos que atacam seu território e que tinham base no Equador, a Colômbia justificou seu ataque como necessário.
- 29 Na prolongada guerra civil que envolve a Colômbia, atuam narcotraficantes, paramilitares e integrantes das autodenominadas FARC.
- 30 O apoio imediato do venezuelano Chávez ao colombiano Uribe foi decisivo para que a crise não descambasse para a guerra de fato.
- 31 A crise demonstrou a necessidade da existência de um organismo multilateral no Continente, algo que até hoje os Estados americanos não conseguiram instituir.
- 32 Por uma questão estratégica, os EUA mantêm-se prudentemente afastados do problema colombiano, nele deixando de intervir mesmo indiretamente.
- 33 Mesmo à frente de um país sem riqueza econômica de destaque, Hugo Chávez tornou-se líder e assumiu o papel de interlocutor entre a América Latina e os EUA.
- 34 De acordo com o texto, para o assessor presidencial brasileiro, o problema mais grave da região consiste na turbulência interna vivida por um país; no caso, a Colômbia.
- 35 Entre as centenas de pessoas seqüestradas pelas FARC, a franco-colombiana Ingrid Betancourt tornou-se alvo de campanha internacional por sua libertação, em larga medida impulsionada pela precariedade de seu estado de saúde.

Acerca dos deveres funcionais do servidor público civil da União, previstos na Lei n.º 8.112/1990, julgue os seguintes itens.

- 36 O servidor público civil da União é obrigado a atender com presteza os usuários do serviço público, mas é desobrigado de dar conhecimento à autoridade superior sobre irregularidades de que tiver ciência em razão do cargo ocupado.
- 37 Constitui dever do servidor público civil da União guardar sigilo sobre assunto da repartição, assim como ser assíduo e pontual no serviço.
- 38 A observância às normas legais e regulamentares não é elementar ao exercício do cargo ou função pública.
- 39 As ordens superiores devem ser cumpridas pelo servidor público, exceto quando manifestamente ilegais.
- 40 Tratar com urbanidade as pessoas e zelar pela economia do material de trabalho, conservando o patrimônio público, são obrigações do servidor público.

Uma empresa tem em seu quadro de pessoal 84 empregados, e a razão entre o número de homens e mulheres é, nessa ordem, igual a $\frac{4}{3}$. A propósito dessa situação, julgue os itens a seguir.

- 41 O número de mulheres no quadro de pessoal dessa empresa é superior a 38.
- 42 Ao se somar $\frac{2}{3}$ do número de mulheres a 75% do número de homens dessa empresa, obtém-se um número racional não inteiro.

A soma e a diferença dos pesos, em quilogramas, de duas crianças são, respectivamente, iguais a 27 e 2. A respeito dessa situação, julgue os itens seguintes.

- 43 O peso de cada criança, em quilogramas, é superior a 10 e inferior a 15.
- 44 O produto dos pesos das crianças, em quilogramas, é um número inteiro.

Considerando que as idades de 3 pessoas sejam números diretamente proporcionais aos números 13, 17 e 19 e sabendo que a soma das idades dessas 3 pessoas é igual a 98, julgue os itens subseqüentes.

- 45 A soma das idades das duas pessoas mais jovens é inferior a 62.
- 46 A diferença entre a idade do mais velho e a do mais moço é superior a 14.

Uma equipe de técnicos é encarregada de analisar um material coletado. Sabe-se que os técnicos dessa equipe trabalham todos no mesmo ritmo e que um deles pode fazer a análise de todo o material em 50 minutos.

A respeito dessa situação hipotética, julgue os itens que se seguem.

- 47 Quatro desses técnicos fariam a análise de todo o material coletado em 12 minutos e 30 segundos.
- 48 Para fazer a análise de todo o material em mais de 15 minutos e menos de 20 minutos, seria necessário utilizar 3 técnicos da referida equipe.

Considerando que um capital de R\$ 10.000,00 será aplicado por um ano em uma instituição financeira e supondo que $1,04^{12} = 1,6$, julgue os itens a seguir.

- 49 Se a instituição financeira paga juros compostos de 8% ao semestre, então o montante obtido ao final do período de aplicação será superior a R\$ 12.000,00.
- 50 Se o montante ao final do período de aplicação for de R\$ 16.000,00, então a instituição financeira paga juros compostos mensais inferiores a 5%.

CONHECIMENTOS ESPECÍFICOS

Existem diversos aplicativos que são utilizados para acessar a Internet, sendo que os navegadores (*browsers*) são os mais comuns. Com relação a Internet, *intranet* e aplicativos básicos, julgue os itens a seguir.

- 51 O termo *www* (*world wide web*) é o nome do principal servidor da Internet, devendo os navegadores utilizarem esse termo quando tentam acessá-lo.
- 52 HTTP é um protocolo suportado pelos navegadores que permite a transferência de arquivos, por meio de *download* e *upload*.
- 53 Todo *software* de FTP (*file transfer protocol*) deve ser capaz de enviar e receber dados utilizando o protocolo SSH (*secure shell*).
- 54 Tanto o protocolo HTTP quanto o protocolo FTP são utilizados em ambientes de Internet, mas não de *intranet*, porque não garantem transferência de arquivos muito grandes.
- 55 Imagens com extensão dos tipos GIF, JPG e PNG podem ser utilizadas em páginas com conteúdo formatado com a linguagem HTML.

O uso de conteúdo multimídia tornou-se muito comum na Internet e em redes locais. Acerca de arquivos multimídia e suas formas de transmissão, julgue os itens subsequentes.

- 56 *Streaming* de dados é uma das várias formas de se transmitir informações de áudio e vídeo por meio de recursos da Internet.
- 57 Toda tecnologia de transmissão de dados de áudio e vídeo suporta o uso de *multicast* em rede local.
- 58 O Windows Media Player da Microsoft e o QuickTime da Apple são *softwares* capazes de receber conteúdo de *streaming*.
- 59 A videoconferência, além de ser uma tecnologia que permite interação entre participantes, permite a visualização e a conversação em tempo real.
- 60 Os protocolos H323 e SIP são utilizados para técnicas como VoIP (voz sobre IP) mas não para técnicas de videoconferência, porque envolvem o envio e o recebimento de imagens.

Segurança da informação e proteção de dados e equipamentos são conceitos fundamentais em um ambiente de tecnologia da informação. No que se refere a esse assunto, julgue os próximos itens.

- 61 A segurança da informação, além de outras técnicas, faz uso de confidencialidade, disponibilidade e integridade.
- 62 A criptografia de chave pública é utilizada para a transmissão de dados na Internet e em redes locais.
- 63 Na criptografia simétrica, é necessário um canal seguro para a troca da chave, que é utilizada no processo de cifrar e decifrar.
- 64 Em situações normais, um projeto elétrico de uma sala de servidores deve prever o uso de diferentes níveis de voltagem, porque as fontes de alimentação de servidores de rede são automáticas e suportam qualquer voltagem de entrada.
- 65 Algoritmos de criptografia simétricos possuem chave de qualquer tamanho e, por isso, são muito lentos para o processo de decifração dos dados.

Considerando as diversas tecnologias utilizadas em redes de comunicação, as técnicas de segurança, os protocolos de rede e os recursos de acesso à Internet, julgue os itens a seguir.

- 66 A tecnologia *gigabit ethernet* permite o acesso de alta velocidade a uma rede local.
- 67 *Fibre Channel* é uma tecnologia de transmissão de dados de alta velocidade utilizada em sistemas de armazenamento em massa (*storages*).
- 68 Redes locais sem fio (WLAN) utilizam o protocolo HTTPS na camada de enlace para autenticação do usuário.
- 69 *Softwares* de armazenamento em massa utilizam o FTP como protocolo principal de troca de arquivos, porque esses arquivos são criptografados na origem.
- 70 O acesso à Internet através de uma WLAN é protegido por padrão com o uso de criptografia de chave pública.

Acerca de computadores Pentium IV ou superior, suas características e principais componentes associados, julgue os itens seguintes.

- 71 Os discos rígidos usados em computadores Pentium IV possuem arquitetura do tipo IDE ou SATA, dependendo da placa-mãe e dos tipos de *slots* de conexão suportados.
- 72 O barramento AGP (*accelerated graphics port*) é um tipo de *slot* no padrão ISA.
- 73 Portas seriais do tipo USB 2.0 em computadores Pentium IV podem ser utilizadas para conexão de periféricos diversos, como *mouse* e teclado, além de outros componentes de *hardware*.
- 74 O tipo de memória RAM utilizado em computadores Pentium IV é equivalente ao tipo de memória *cache* à qual o processador é interligado.
- 75 O uso de barramento PCI se restringe a computadores com arquitetura de *chips* com o padrão Pentium IV.

Com relação a *backup* e sua aplicação em ambientes de tecnologia da informação, julgue os itens a seguir.

- 76 A realização de um *backup* em rede local de usuários comuns, dependendo do volume e da periodicidade da política de *backup*, pode interferir na velocidade do barramento da rede local e, portanto, no desempenho da rede.
- 77 A tecnologia que utiliza discos ópticos *blue ray* é a mais difundida em sistemas de *backup* de rede.
- 78 Fitas do tipo DLT ou DDS normalmente utilizam o padrão SCSI para se interligarem ao *hardware* de um computador.
- 79 Uma rotina de *backup* deve ser definida por uma política na qual são normalmente apontados detalhes sobre o tipo de *backup* que deve ser feito.
- 80 *Softwares* de *backup* do tipo cliente-servidor necessitam de uma rede local com protocolo específico, que se denomina *backup policy protocol*, com suporte a criptografia.

Acerca da instalação de periféricos em sistemas Windows 2000 ou superior, julgue os itens subseqüentes.

- 81 Um dispositivo *plug and play* possui os *drivers* já embutidos no núcleo do sistema operacional. Dessa forma, o Windows reconhece e instala automaticamente os *drivers* de impressoras USB, independentemente do fabricante.
- 82 A tecnologia *hot-swap* presente em discos rígidos e em controladoras SCSI permite que a troca de um disco defeituoso possa ser feita com o Windows em execução.

- 83 O reconhecimento de dispositivos de armazenamento do tipo *pendrive* em sistemas Windows 2000 ou superior requer a liberação do serviço específico, denominado *autoinstall*, a ser realizado pelo administrador do sistema operacional.
- 84 Para a criação de *drivers*, o Windows 2000 disponibiliza o comando denominado *mkdriver*. Esse comando permite a seleção automática das portas e dos dispositivos periféricos em modo de administração do sistema.
- 85 Uma impressora do tipo jato de tinta, após instalada e com os *drivers* corretos carregados no sistema operacional, pode ter seus parâmetros de impressão alterados por meio da opção de impressoras disponibilizadas no Painel de controle.

Com relação ao pacote de aplicativos Microsoft Office 2003, julgue os próximos itens.

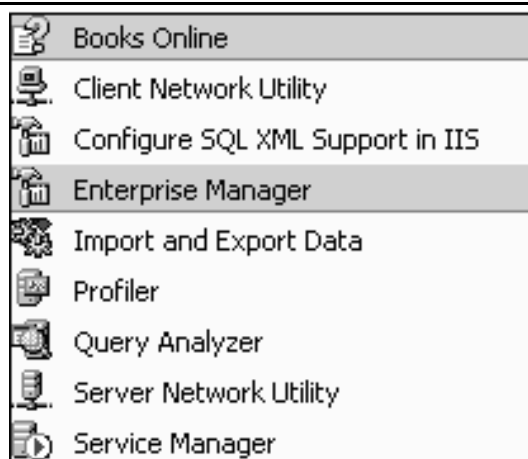
- 86 Durante a instalação do Microsoft Office 2003, é necessário informar algumas opções que podem modificar a configuração básica do funcionamento do *kernel* do Windows.
- 87 Tanto o Word quanto o Excel suportam a execução de macros. As macros, nesse caso, podem inclusive realizar, automaticamente, para o usuário, operações repetitivas.
- 88 O Microsoft Access é um aplicativo para gerenciar banco de dados. A linguagem padrão de manipulação dos dados no Access é o *ms-script*.
- 89 O Microsoft PowerPoint suporta a execução de arquivos de vídeo dentro de arquivos de apresentação com extensão do tipo *.ppt*.
- 90 A instalação do Microsoft Office 2003 pode ser realizada através da rede de modo silencioso, sem a intervenção do usuário.

Acerca de PHP5 e da lógica de um programa PHP e suas funcionalidades, julgue os itens seguintes.

- 91 O PHP é uma linguagem compilada, orientado a objetos, suportando, então, a implementação de classes.
- 92 O PHP é executado do lado do cliente, da mesma forma que linguagens comuns de *scripts*.
- 93 O PHP pode ser integrado a uma grande variedade de servidores *web* para o auxílio no desenvolvimento de aplicativos.
- 94 Por meio do PHP, é possível a geração de imagens, arquivos HTML e arquivos PDF.
- 95 O PHP suporta vários bancos de dados, mas, apesar de trabalhar com SQL e manipulação de dados, o suporte ao Oracle 8 e ao SQL Server não está incluso no PHP5.

Quanto à linguagem Delphi 8, julgue os itens a seguir.

- 96 O Delphi 8 não tem classes para o tratamento de arquivos XML.
- 97 O Delphi 8 suporta a tecnologia .NET.
- 98 O suporte a banco de dados em Delphi 8 requer que o programador execute os métodos de conexão a banco de dados através de ODBC ou JDBC, por meio de recurso específico denominado MS-TRUEConnector, para não gerar erro de compilação.
- 99 O Delphi 8 suporta a linguagem Object Pascal, além de ser capaz de compilar códigos C++.
- 100 O Delphi 8 permite ao programador executar um programa passo a passo para observar o código executado, bem como realizar operações de *debug*.



Considerando a figura acima, que apresenta o grupo de ferramentas do Microsoft SQL Server 2000, julgue os seguintes itens acerca desse *software* e de suas ferramentas auxiliares.

- 101 A ferramenta *Enterprise Manager* é o principal console de gerenciamento do SQL Server 2000, mas não permite visualizar instalações na rede, apenas na estação local.
- 102 A ferramenta *Query Analyzer* permite ao administrador executar comandos SQL diretamente no banco de dados e testá-los antes de inseri-los em um programa.
- 103 A ferramenta *Profiler* é uma ferramenta administrativa que permite gerar *backup* automático de um banco de dados, mesmo com o banco de dados em produção.

- 104 O *Service Manager* é uma ferramenta usada para controlar o processo principal do SQLServer, não controlando outros processos.
- 105 A ferramenta *Import and Export Data* permite exportar bancos de dados em vários formatos.



Considerando a janela ilustrada acima, que faz parte da ferramenta *pg Admin*, usada para gerenciamento de bancos Postgres, julgue os itens a seguir acerca de Postgres SQL 8 e de suas ferramentas auxiliares de administração.

- 106 No campo **Address** da janela mostrada, pode ser inserido o endereço IP de um servidor. Se for colocado o nome, este deve ser resolvido por meio de recurso específico, como, por exemplo, um DNS.
- 107 O campo **Service** é usado na gerência do recurso de adição de novo usuário ao banco de dados.
- 108 No campo **Port**, indica-se a porta TCP de conexão ao servidor Postgres.
- 109 O campo **Maintenance DB** indica qual é o tipo de suporte a SQL que deverá ser usado para gerenciar o banco de dados.
- 110 No campo **Description**, pode-se inserir uma descrição textual para auxiliar na identificação do banco de dados a ser conectado.

Acerca da instalação e da configuração do sistema operacional Windows XP Profissional, julgue os itens que se seguem.

- 111 O tamanho do espaço em disco que deve ser reservado para a instalação do sistema requer que a formatação EXT3, padrão do sistema, tenha no mínimo 2 gigabytes de tamanho.
- 112 A instalação dos *drives* de dispositivo de placas de vídeo, placas de som, *mouse* e teclado, dependendo do *hardware*, é feita automaticamente no momento da instalação.
- 113 Para se instalar o Windows XP em rede local com TCP/IP, pode ser usada uma placa de rede *ethernet* com velocidade de 100 Mbps ou WLAN, porque o sistema operacional suporta essas duas tecnologias.
- 114 O uso de dispositivos externos como CD e DVD é recomendado para a instalação de componentes através do canal de atualização Windows *update*.
- 115 A formatação de um sistema de arquivos em disquetes, discos rígidos externos e outros tipos de memória é possível no Windows XP, mas o tipo de sistema de arquivo se restringe ao *virtual filesystem* FAT16.



Considerando a figura acima, que ilustra a janela de propriedades de um serviço no Windows XP Profissional, alcançado através do gerenciador de serviços, julgue os itens seguintes.

- 116 O campo **Caminho do executável:** pode ser alterado a qualquer momento pelo administrador do sistema usando a console de gerência.
- 117 Na guia **Logon**, é possível definir uma conta de execução do serviço.
- 118 Na guia **Dependências**, estão listados os componentes necessários para a execução correta do serviço.
- 119 O tipo de inicialização do serviço é influenciado no processo de *login* e *logoff*. Se estiver configurado para o procedimento manual, toda vez que a máquina for reiniciada, o sistema acusa um serviço parado para a tela de *login* do usuário em modo de execução de rede.
- 120 O controle dos serviços podem ser acionados por meio de linha de comando do prompt DOS, usando-se os comandos corretos para serem ativados ou desativados.