

De acordo com o comando a que cada um dos itens de 1 a 120 se refira, marque, na folha de respostas, para cada item: o campo designado com o código C, caso julgue o item CERTO; ou o campo designado com o código E, caso julgue o item ERRADO. A ausência de marcação ou a marcação de ambos os campos não serão apenadas, ou seja, não receberão pontuação negativa. Para as devidas marcações, use a **folha de respostas**, único documento válido para a correção das suas provas.

## CONHECIMENTOS BÁSICOS

1 É freqüente tecermos aqui neste espaço  
considerações positivas sobre atitudes de cidadania de  
4 pessoas e entidades que, cansadas de esperar tudo do poder  
público, decidem recuperar o poder de iniciativa da  
sociedade e agir pelo bem comum. São entidades que criam  
7 e sustentam escolas de iniciativa privada, mas com sentido  
público, outras que buscam complementar o ensino público  
com opções pedagógicas enriquecedoras, que geralmente  
10 não são oferecidas pelas redes públicas. São pessoas que  
doam à comunidade trabalho voluntário no tempo que lhes  
sobra de suas atividades profissionais. No país todo, há  
13 inúmeras promoções assim, que contribuem para melhorar  
muito o que é oferecido pelos serviços públicos em diversos  
setores.

Jornal do Commercio. Editorial, 7/10/2008 (com adaptações).

Em relação ao texto acima, julgue os itens a seguir.

- 1 O emprego da forma verbal de plural “tecermos” (ℓ.1) generaliza a afirmação que se faz no período, incluindo nela o autor, os leitores e a população em geral.
- 2 A forma verbal “decidem” (ℓ.4) está no plural porque concorda com o núcleo nominal “atitudes” (ℓ.2).
- 3 O segmento “o poder de iniciativa da sociedade” (ℓ.4-5) exerce a função sintática de objeto direto.
- 4 O emprego de vírgula logo após a palavra “enriquecedoras” (ℓ.8) justifica-se por isolar oração de natureza explicativa.
- 5 O pronome “lhes” (ℓ.10) refere-se à expressão “suas atividades profissionais” (ℓ.11).

1 O programa Bolsa Família está elevando  
significativamente a freqüência escolar, mas não tem efeitos  
tão expressivos e rápidos na redução do trabalho infantil.  
4 Segundo estudo divulgado pelo Instituto de Pesquisa  
Econômica Aplicada (IPEA) — **Por que a Bolsa Família  
não está retirando as crianças do trabalho?** —, baseado  
7 em dados da Pesquisa Nacional por Amostra de Domicílios  
(PNAD) de 2007, existem hoje no Brasil 2.500.842 crianças  
entre 5 e 15 anos que trabalham — em cada 100 crianças  
10 brasileiras, seis estão trabalhando. Nesse universo dos  
menores que trabalham, 20 mil não estudam. Entre as  
crianças de 5 e 15 anos, existem 62.521 que não estudam  
13 nem trabalham.

O problema apontado no estudo refere-se  
especialmente ao grupo de crianças que só trabalham — a  
16 porcentagem de menores nessa situação tem-se mantido  
inalterada, enquanto o grupo das crianças que só estudam  
tem aumentado e o daquelas que estudam e trabalham tem-  
19 se reduzido.

Valor Econômico. Editorial, 1.º/10/2008 (com adaptações).

Com base nesse texto, julgue os itens de 6 a 10.

- 6 A informação de que a porcentagem de menores que só trabalham tem-se mantido inalterada é argumento que reforça a afirmação do primeiro período do texto de que o programa Bolsa Família não tem efeitos expressivos e rápidos na redução do trabalho infantil.
- 7 A informação de que 6% das crianças brasileiras trabalham confirma o fato de que 62.521 crianças não estudam.
- 8 Pelas informações do texto, é possível inferir que o grupo das crianças que só estudam tem aumentado porque o grupo daquelas que estudam e trabalham tem diminuído.
- 9 A oração “que trabalham” (ℓ.9) tem natureza restritiva.
- 10 Na linha 15, seria mantida a correção gramatical do período, caso fosse inserida a conjunção **embora**, para introduzir a oração que se inicia após o travessão.

1 Segundo estudo do IPEA, as crianças ainda são  
responsáveis por importante parcela da renda das famílias.  
Em 36% das famílias brasileiras, os menores de 15 anos que  
4 não freqüentam a escola são responsáveis por uma parcela  
que vai de um terço a 100% da renda familiar; as crianças de  
5 a 15 anos que trabalham e estudam participam, em média,  
7 com apenas 7% do orçamento familiar. As crianças que  
apenas trabalham ganham, em média, R\$ 226,00; as que  
trabalham e estudam conseguem uma renda de até R\$ 151,00.  
10 No ano passado, data do PNAD que é a referência do estudo  
do IPEA, uma família em extrema pobreza e com três filhos  
beneficiados pelo programa de transferência de renda  
13 conseguia ganhar, no máximo, R\$ 112,00 por mês.  
De qualquer forma, a ausência do programa Bolsa Família  
seria mais danosa para as crianças pobres.

16 Tirar a criança pobre do mercado de trabalho e dar  
a ela uma escola com qualidade semelhante à de crianças  
com melhores condições econômicas é a única garantia de  
19 mobilidade social e esperança de futuro que o governo pode  
dar a essas pequenas pessoas que hoje sustentam suas  
famílias.

*Idem, ibidem.*

Em relação ao texto acima apresentado, julgue os próximos itens.

- 11 Subentende-se das informações do texto que há menores de 15 anos que sustentam suas famílias.
- 12 Com base nos dados do estudo do IPEA, uma família pobre com três filhos recebe do programa de transferência de renda mais do que um filho consegue ganhar trabalhando.
- 13 Na linha 17, o emprego do sinal indicativo de crase no trecho “à de crianças” justifica-se pela regência de “semelhante” e pela elipse da palavra “escola”, subentendida depois de “à”.
- 14 O texto classifica-se como narrativo, como evidencia, em especial, a composição do segundo parágrafo.
- 15 O texto é subjetivo, como demonstra o emprego de pronomes pessoais.

1 No momento em que as Nações Unidas  
promovem reunião de alto nível para revitalizar os  
**Objetivos de Desenvolvimento do Milênio** e a nação  
4 mais poderosa do mundo busca o caminho para  
enfrentar a bancarrota de meia dúzia de empresas com  
US\$ 900 bilhões, milhares de organizações  
7 não-governamentais estão lançando a campanha  
**Em Meu Nome**, que é destinada a mobilizar a cidadania  
contra a pobreza. O mote é exatamente essa profunda  
10 contradição que é a urgência com que são gerados  
recursos para salvar grandes empresas, enquanto a luta  
contra a fome mundial, que exige bem menos, se arrasta  
13 há muitas décadas. Agora as pessoas vão ser estimuladas  
em todo mundo a pedirem aos dirigentes públicos maior  
compromisso com os objetivos do milênio.

16 Em outra frente, a **Campanha Global de Ação  
contra a Pobreza** — uma aliança internacional de  
sindicatos, grupos comunitários, religiosos e organizações  
19 que trabalham pelo fim das desigualdades — anuncia a  
mobilização anual do movimento **Levante-se e Faça a  
Sua Parte**, uma ação mundial no dia Internacional pela  
22 Erradicação da Pobreza. Assumir um lugar à frente desse  
movimento de combate à pobreza deve ser uma das  
25 prioridades nacionais, até porque somos vistos como um  
país com alto índice de injustiça social.

*Idem, ibidem.*

Em relação às estruturas lingüísticas e às idéias do texto  
acima, julgue os itens subseqüentes.

- 16 Expressões como “bancarrota de meia dúzia de empresas”  
(l.5), “se arrasta há muitas décadas” (l.12-13) e  
“até porque somos vistos” (l.24) conferem ao texto  
características que são próprias da correspondência  
oficial.
- 17 Sem prejuízo para a correção gramatical e para o sentido  
original do texto, o termo “com US\$ 900 bilhões” (l.5-6)  
poderia ocupar, entre vírgulas, a posição imediatamente  
após a preposição “para” (l.4).
- 18 A palavra “mote” (l.9) está sendo empregada no texto  
com o sentido de **tema**.
- 19 O emprego de vírgula logo após “frente” (l.16) justifica-  
se por isolar adjunto adverbial anteposto.
- 20 A substituição dos travessões, nas linhas 17 e 19, por  
vírgulas prejudica a correção gramatical do período.

Traficantes da maior facção criminosa do Rio de Janeiro  
executaram, em plena luz do dia, o diretor da penitenciária  
Bangu III, tenente-coronel PM José Roberto do Amaral Lourenço,  
o sétimo chefe de presídio do Rio de Janeiro morto em oito anos.  
O carro dele levou sessenta tiros. A ordem de execução teria partido  
de detentos em presídios federais, como represália ao rigor de  
Lourenço.

O Globo, 17/10/2008 (com adaptações).

Tendo o texto acima como referência inicial e considerando a  
abrangência do tema por ele focalizado, julgue os itens seguintes.

- 21 O narcotráfico desempenha papel significativo no cenário de  
violência que tem caracterizado alguns dos maiores centros  
urbanos do Brasil.
- 22 O comércio de drogas ilícitas é atividade que propicia lucros  
elevados e se desenvolve em escala mundial.
- 23 Especialmente na periferia das grandes cidades brasileiras, os  
narcotraficantes costumam contratar crianças e jovens para  
atuarem em suas atividades criminosas.
- 24 O texto sugere que as prisões brasileiras são, de fato,  
comandadas de fora para dentro, ou seja, são efetivamente  
controladas pelo poder público.
- 25 Na atualidade, o denominado crime organizado praticamente  
deixou de existir em face da ação vigorosa de governos e de  
agências internacionais.
- 26 O que mais chamou a atenção no episódio narrado no texto foi  
o ineditismo desse tipo de ação criminosa.
- 27 A violência que tem marcado o Rio de Janeiro é singular e não  
se repete em outras capitais brasileiras.

Os 27 países da União Européia anunciaram a determinação  
de tomar as medidas necessárias para reagir à desaceleração da  
demanda e do investimento e, em particular, para apoiar a indústria  
européia. É o anúncio de um possível novo pacote, destinado agora  
à atividade produtiva, depois que o colossal plano de salvação do  
setor financeiro fracassou, até agora, em acalmar as bolsas, que  
continuam derretendo. Como a explicação para as novas quedas é a  
perspectiva de recessão global, nada mais natural que botar dinheiro  
para estimular a produção. Mas, no caso, não há a pressa que houve  
para ajudar a banca.

Clóvis Rossi. União Européia agora quer preparar pacote para incentivar  
setor industrial. In: Folha de S.Paulo, 17/10/2008, p. B8 (com adaptações).

Tendo o texto acima como referência inicial e considerando a  
amplitude do tema nele abordado, julgue os itens que se seguem.

- 28 A globalização estimula a formação de blocos econômicos,  
processo de que a União Européia é exemplo notável.
- 29 A totalidade dos países que formam a União Européia adotou  
o euro como moeda única.
- 30 O texto deixa claro que o socorro às instituições financeiras em  
crise foi bem mais rápido do que o que se propõe para o setor  
produtivo da economia.
- 31 Segundo o texto, apesar da redução dos investimentos, o  
consumo continua em alta na Europa.
- 32 A atual crise econômica teve sua origem nos Estados Unidos da  
América ao atingir, em primeiro lugar, as indústrias.
- 33 Ao falar em perspectiva de recessão global, o texto refere-se à  
possibilidade de queda generalizada da produção econômica.
- 34 Até o momento, o Brasil ficou integralmente imune aos efeitos  
da crise econômica internacional.
- 35 Infere-se do texto que, ante uma crise de grandes proporções, os  
governos tendem a intervir na economia para salvá-la.

**Texto para os itens de 36 a 45**

Na linguagem falada ou escrita, o elemento primitivo é a sentença, ou proposição simples, formada basicamente por um sujeito e um predicado. Nessas considerações, estão incluídas apenas as proposições afirmativas ou negativas, excluindo, portanto, as proposições interrogativas, exclamativas etc. Só são consideradas proposições aquelas sentenças bem definidas, isto é, aquelas sobre as quais pode decidir serem verdadeiras (V) ou falsas (F). Toda proposição tem um valor lógico, ou uma valoração, V ou F, excluindo-se qualquer outro. As proposições serão designadas por letras maiúsculas A, B, C etc.

A partir de determinadas proposições, denominadas proposições simples, são formadas novas proposições, empregando-se os conectivos “e”, indicado por  $\wedge$ , “ou”, indicado por  $\vee$ , “se ... então”, indicado por  $\rightarrow$ , “se ... e somente se”, indicado por  $\leftrightarrow$ . A relação  $A \leftrightarrow B$  significa que  $(A \rightarrow B) \wedge (B \rightarrow A)$ . Emprega-se também o modificador “não”, indicado por  $\neg$ . Se A e B são duas proposições, constroem-se as “tabelas-verdade”, como as mostradas abaixo, das proposições compostas formadas utilizando-se dos conectivos e modificadores citados — a coluna correspondente a determinada proposição composta é a tabela-verdade daquela proposição.

A	B	$A \wedge B$	$A \vee B$	$A \rightarrow B$	$A \leftrightarrow B$	$\neg A$
V	V	V	V	V	V	F
V	F	F	V	F	F	
F	V	F	V	V	F	V
F	F	F	F	V	V	

Há expressões às quais não se pode atribuir um valor lógico V ou F, por exemplo: “Ele é juiz do TRT da 5.ª Região”, ou “ $x + 3 = 9$ ”. O sujeito é uma variável que pode ser substituído por um elemento arbitrário, transformando a expressão em uma proposição que pode ser valorada como V ou F. Expressões dessa forma são denominadas sentenças abertas, ou funções proposicionais. Pode-se passar de uma sentença aberta a uma proposição por meio dos quantificadores “qualquer que seja”, ou “para todo”, indicado por  $\forall$ , e “existe”, indicado por  $\exists$ . Por exemplo: a proposição  $(\forall x)(x \in R)(x + 3 = 9)$  é valorada como F, enquanto a proposição  $(\exists x)(x \in R)(x + 3 = 9)$  é valorada como V.

Uma proposição composta que apresenta em sua tabela-verdade somente V, independentemente das valorações das proposições que a compõem, é denominada logicamente verdadeira ou tautologia. Por exemplo, independentemente das valorações V ou F de uma proposição A, todos os elementos da tabela-verdade da proposição  $A \vee (\neg A)$  são V, isto é,  $A \vee (\neg A)$  é uma tautologia.

Considerando as informações do texto e a proposição P: “Mário pratica natação e judô”, julgue os itens seguintes.

**36** Simbolizando a proposição P por  $A \wedge B$ , então a proposição Q: “Mário pratica natação mas não pratica judô” é corretamente simbolizada por  $A \vee (\neg B)$ .

**37** A negação da proposição P é a proposição R: “Mário não pratica natação nem judô”, cuja tabela-verdade é a apresentada ao lado.

A	B	R
V	V	F
V	F	F
F	V	F
F	F	V

Considerando a proposição “Nesse processo, três réus foram absolvidos e os outros dois prestarão serviços à comunidade”, simbolizada na forma  $A \wedge B$ , em que A é a proposição “Nesse processo, três réus foram absolvidos” e B é a proposição “Nesse processo, dois réus prestarão serviços à comunidade”, julgue os itens que se seguem.

**38** A proposição  $(\neg A) \rightarrow A$  pode ser assim traduzida: Se, nesse processo, três réus foram condenados, então três réus foram absolvidos.

**39** É correto inferir, após o preenchimento da tabela abaixo, se necessário, que a tabela-verdade da proposição “Nesse processo, três réus foram absolvidos, mas pelos menos um dos outros dois não prestará serviços à comunidade” coincide com a tabela-verdade da proposição simbolizada por  $\neg(A \rightarrow B)$ .

A	B	$\neg B$	$A \rightarrow B$	$\neg(A \rightarrow B)$	$A \wedge \neg B$
V	V				
V	F				
F	V				
F	F				

**40** Se as proposições A e B forem valoradas como F, então a proposição “Nesse processo, três réus foram absolvidos, se e somente se dois réus prestarão serviços à comunidade” é valorada como V.

RASCUNHO

Julgue os itens seguintes, a respeito dos conceitos básicos de lógica e tautologia.

- 41 Se A, B, C e D forem proposições simples e distintas, então o número de linhas da tabela-verdade da proposição  $(A \rightarrow B) \leftrightarrow (C \rightarrow D)$  será superior a 15.
- 42 A proposição “Se 2 for ímpar, então 13 será divisível por 2” é valorada como F.
- 43 Se A, B e C são proposições em que A e C são V e B é F, então  $(\neg A) \vee \neg[(\neg B) \wedge C]$  é V.
- 44 Se A e B são proposições, então a proposição  $A \vee B \leftrightarrow (\neg A) \wedge (\neg B)$  é uma tautologia.
- 45 Se R é o conjunto dos números reais, então a proposição  $(\forall x)(x \in R)(\exists y)(y \in R)(x + y = x)$  é valorada como V.

No curso de línguas Esperanto, os 180 alunos estudam inglês, espanhol ou grego. Sabe-se que 60 alunos estudam espanhol e que 40 estudam somente inglês e espanhol. Com base nessa situação, julgue os itens que se seguem.

- 46 Se 40 alunos estudam somente grego, então mais de 90 alunos estudam somente inglês.
- 47 Se os alunos que estudam grego estudam também espanhol e nenhuma outra língua mais, então há mais alunos estudando inglês do que espanhol.
- 48 Se os 60 alunos que estudam grego estudam também inglês e nenhuma outra língua mais, então há mais alunos estudando somente inglês do que espanhol.
- 49 Se os 80 alunos que estudam grego estudam também inglês e espanhol, então a quantidade de alunos que estudam somente inglês é igual ao dobro da quantidade dos que estudam somente espanhol.
- 50 Considerando que nenhum aluno que estude grego estude somente essa língua e que 120 alunos estudem as três línguas simultaneamente, então será possível inferir que nenhum aluno estuda apenas uma das três línguas.

## CONHECIMENTOS ESPECÍFICOS

A placa-mãe de um computador é a placa de circuito impresso que contém os principais componentes eletrônicos de um computador. Com respeito a placas-mãe e seus principais componentes, julgue os itens a seguir.

- 51 A capacidade de armazenamento da memória RAM é um aspecto importante para o desempenho de um computador. Placas-mãe atuais suportam memórias de 2, 4 e 8 *gigabytes* de RAM, além de outras capacidades.
- 52 Podem-se encaixar processadores com arquiteturas diferentes em uma mesma placa-mãe; exemplo disso é o fato de placas-mãe com *chipset* da Intel suportarem o *chipset* da AMD.
- 53 A ponte norte (*northbridge*), relacionada ao *chipset* de uma placa-mãe, faz a comunicação do processador com as memórias por meio do FSB (*front side bus*).
- 54 A memória *cache* de um processador não influencia diretamente o desempenho deste pois o que determina a frequência do *clock* do processador é a velocidade do barramento.
- 55 Entre os diversos tipos de conectores existentes em uma placa-mãe para Pentium IV, encontram-se os conectores IDE, SATA e os *slots* de expansão, como PCI e AGP.

Com relação ao sistema operacional Windows XP Professional, amplamente utilizado em determinados segmentos da área de tecnologia da informação, julgue os itens que se seguem.

- 56 Apesar de o *kernel* do Windows XP Professional ser uma evolução das versões anteriores do Windows, o funcionamento básico desse *kernel* ainda é nativo do DOS com arquitetura de 64 *bits*.
- 57 O Windows XP Professional fornece suporte nativo ao uso de protocolo TCP/IP nas versões 4 e 6.
- 58 Os *drivers* de dispositivos não podem ser alterados pelo administrador da estação porque o *kernel* assina digitalmente todos os *drivers* instalados automaticamente.
- 59 A arquitetura do Windows XP Professional não funciona nativamente com o processador AMD. Para fazê-lo funcionar, todo processador AMD gera um *driver* compatível com o *kernel* do XP.
- 60 O Windows XP Professional permite o uso de sistema de arquivos FAT32 e NTFS. Desses dois, o NTFS é o mais recomendado por ser mais estável e ter melhores mecanismos de proteção quando comparado com o FAT32.

Existem diversas ferramentas para o desenvolvimento de *software*, entre elas as ferramentas CASE. Acerca dessas ferramentas, julgue os itens subseqüentes.

- 61 Com a evolução das técnicas de desenvolvimento de *software*, tornou-se necessário o uso de técnicas e metodologias que fossem capazes de representar um *software* em sua fase de projeto.
- 62 *Software* criado com suporte por ferramentas CASE devem ser independentes e isoladas, pois é desejável isolar o problema do *software* a ser desenvolvido.
- 63 Ferramentas CASE que utilizam metodologia de desenvolvimento de sistemas em banco de dados baseado no modelo entidade-relacionamento são capazes de gerar código SQL a partir de um modelo físico de dados.
- 64 Ferramentas CASE que suportam o desenvolvimento orientado a objeto não se integram com bancos relacionais porque o mecanismo de geração de código SQL não é orientado a objeto.
- 65 Um projeto de desenvolvimento de *software* pode usar mais de uma ferramenta CASE. O principal requisito é que todas sejam orientadas a objeto e proporcionem integração com a Internet como requisito mínimo.

Com respeito a linguagens de programação e estrutura de dados, julgue os itens a seguir.

- 66 Entre alguns tipos de estrutura de dados, podem ser citados os vetores, as pilhas e as filas.
- 67 Durante a compilação de uma estrutura de dados do tipo *loop*, o compilador simula um espaço de memória, testa a variável principal do *loop* e, a seguir, gera o código objeto do *loop* individualmente.
- 68 As definições de variáveis no código de um programa não interferem na geração de um código-objeto porque as variáveis não possuem relação direta com a entrada e a saída de dados em um programa.
- 69 Uma estrutura do tipo árvore binária é caracterizada por não ter elemento algum (árvore vazia) ou ter um elemento denominado raiz, com dois ponteiros para duas estruturas diferentes.
- 70 A principal característica de uma lista encadeada é o fato de o último elemento da lista apontar para o elemento imediatamente anterior.

Julgue os itens que se seguem, relativos a sistemas gerenciadores de banco de dados (SGBD).

- 71 Um SGBD pode ser definido como uma aplicação ou conjunto de aplicações que permite ao usuário criar, definir e manter uma base de dados, além de controlar o acesso ao mesmo.
- 72 Um SGBD deve garantir a concorrência de dados sem perda de integridade. Nesse caso, um usuário que esteja fazendo a escrita de um dado não pode solicitar a leitura de outro dado em outro espaço do banco de dados.
- 73 Fornecer suporte a linguagem de definição de dados e a linguagem de manipulação de dados é uma das funções básicas de um SGBD.
- 74 Em um SGBD, o processador de consultas é responsável por traduzir as consultas em instruções de máquina de baixo nível interpretadas diretamente pelo gerenciador de disco do sistema operacional.
- 75 Em um SGBD, o gestor de dicionário de dados é responsável por armazenar os metadados sobre a estrutura da base de dados.

Acerca de SQL e seus principais comandos, julgue os itens subseqüentes, desprezando, quando for o caso, a existência da quebra de linha na linha dos comandos SQL.

- 76 Está sintaticamente incorreta a expressão a seguir.  
`CREATE TABLE consumidor (Primeiro_nome char(30), ultimo_nome char (30))`
- 77 Está sintaticamente correta a expressão abaixo.  
`ALTER TABLE consumidor (Primeiro_nome char(25), ultimo_nome char (25), Endereco char (70) default 'Rua sem número')`
- 78 `SELECT`, `COUNT` e `DISTINCT` são instruções mutuamente exclusivas em SQL e, dessa maneira, não podem ser utilizadas em uma mesma sentença SQL.
- 79 O comando `SELECT DISTINCT Primeiro_nome FROM consumidor` retorna todos os registros `Primeiro_nome` não repetidos da tabela `consumidor`.
- 80 O uso de `SELECT INNER JOIN` permite ao programador encontrar registros de um banco de dados onde existe pelo menos um dado igual em duas tabelas.

Julgue os itens que se seguem com relação à arquitetura Java J2EE.

- 81 *Applets* são componentes que podem ser executados tanto do lado servidor quanto do lado cliente em qualquer aplicação Java.
- 82 *Enterprise JavaBeans* são componentes de negócios em Java que são executados do lado do cliente.
- 83 *Java Servlets* são componentes Java executados somente do lado do servidor.
- 84 Na arquitetura J2EE, o SOAP (*Simple Object Access Protocol*) usa o protocolo FTP para transmitir os dados entre uma aplicação cliente e outra servidora.
- 85 O XML, quando usado no J2EE, necessita de um tratamento específico porque o Java não possui nenhuma API nativa para a interpretação de XML.

```
import java.awt.*;
public class Criador extends java.applet.Applet
{
    public void init()
    {
        add(new Button("Botao A"));
        add(new Button("Botao B"));
    }
    public Dimension preferredSize()
    {
        return new Dimension(200, 100);
    }
    public static void main(String [] args)
    {
        Frame f = new Frame("Criador");
        Criador ex = new Criador();
        ex.init();
        f.add("Centro", ex);
        f.pack();
        f.show();
    }
}
```

Considerando o trecho de código acima apresentado, julgue os itens a seguir.

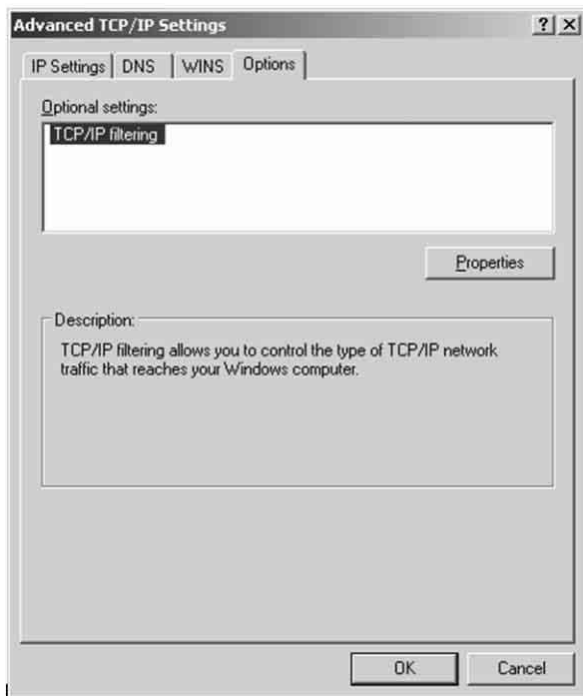
- 86 A instrução `import Java.awt.*` indica que o programa irá utilizar componentes gráficos.
- 87 O código apresentado cria um *applet* com dois botões.
- 88 No caso do código em questão, o método `init()` não pode ser executado automaticamente porque depende da criação do `Frame` `f`.
- 89 O método `main()` carrega o método `init()`.
- 90 O código em apreço está sintaticamente errado e, portanto, não será compilado.

Com relação a TCP/IP, julgue os itens subseqüentes.

- 91 A tradução de endereços IP por meio de NAT (*network address translation*) é feita basicamente na camada de aplicação porque a porta de origem e a porta de destino influenciam na comunicação.
- 92 Durante a decisão de roteamento, o roteador observa o campo de endereço de destino do datagrama e realiza uma operação com sua máscara de rede para decidir para onde deverá enviar o referido datagrama.
- 93 A verificação de endereço MAC ocorre tipicamente na camada de enlace.
- 94 O endereço IP 200.261.220.1 é válido e roteável na Internet.
- 95 No TCP/IP, o protocolo HTTP tem uma função básica de garantir a execução da janela deslizante de um datagrama IP.

Julgue os itens seguintes, relativos a arquiteturas, protocolos e serviços em uma rede de computadores.

- 96 O protocolo FRAME RELAY é utilizado para a interligação de pontos geograficamente distantes em uma rede do tipo WAN.
- 97 Uma conexão HTTP realizada para o `host prova.com.br` primeiro deve ser resolvida no DNS (*Domain Name System*).
- 98 O protocolo IPX/SPX é amplamente utilizado na Internet. Sua função é enviar os datagramas IP estendidos.
- 99 O serviço SMTP (*Simple Mail Transfer Protocol*) permite o envio e o recebimento de mensagens de correio eletrônico em uma intranet, mesmo se ela não estiver conectada à Internet.
- 100 O uso de um protocolo de transporte diferente do TCP em uma aplicação TCP/IP implica que o controle de fluxo ficará sob responsabilidade do protocolo IP.



A figura acima ilustra as propriedades avançadas do TCP/IP em um computador com Windows XP Professional. Acerca desse tema, julgue os itens a seguir.

- 101 Na aba DNS, é possível adicionar mais de um endereço de servidores DNS.
- 102 Na aba IP Settings, é possível definir um endereço IP ou dizer ao sistema para utilizar o protocolo DHCP.
- 103 Na aba WINS, é possível dizer ao sistema operacional para utilizar as definições de LMHOSTS.
- 104 Na aba IP Settings, é possível definir o uso de métricas para rotas, mas não de maneira automática.
- 105 Com respeito ao uso de filtragem TCP/IP, o Windows XP Professional possui um *firewall* nativo que pode ser habilitado ou desabilitado pelo administrador do sistema.

Com respeito a tecnologias de redes locais e de longa distância, julgue os itens subseqüentes.

- 106 Redes sem fio (WLAN) permitem comunicações em velocidades superiores a 100 *megabits* por segundo porque o TCP/IP aumenta o controle de banda nessas redes.
- 107 Uma interface serial em um roteador pode dar suporte a diversos protocolos de camada de enlace.
- 108 A criação de uma interface virtual em um roteador permite ao administrador de rede configurar mais de um endereço IP a uma mesma interface física.
- 109 É correto afirmar que o protocolo *Token Ring* está na camada de rede quando comparado com o modelo OSI.
- 110 O protocolo FDDI usa uma variação do protocolo IEEE 802.4 *Token Bus*.

Julgue os itens que se seguem, acerca do Regimento Interno do TRT da 5.<sup>a</sup> Região.

- 111 Recurso administrativo ou agravo regimental, conforme o caso, contra decisão proferida pelo presidente do tribunal, em processo de sua competência, deve ser dirigido ao Órgão Especial.
- 112 Em localidades que não estejam compreendidas na jurisdição das varas do trabalho, os juízes de direito são considerados os órgãos de administração da justiça do trabalho.
- 113 O Tribunal Pleno é composto pela totalidade dos juízes das varas do trabalho.
- 114 É vedado ao presidente do tribunal designar um juiz para auxiliar o Juízo de Conciliação de Segunda Instância nos atos conciliatórios.
- 115 O termo lavrado em homologação de conciliação feita por Juízo de Conciliação de Segunda Instância vale como decisão irrecorrível.
- 116 No caso de vacância do cargo de um desembargador, para efeito de substituição, sua ausência será considerada temporária.
- 117 O juiz titular de vara do trabalho que tiver sofrido penalidade disciplinar nos 12 meses anteriores não pode ser convocado para substituir desembargador, em caso de ausência definitiva ou temporária superior a 30 dias.
- 118 Se o juiz de vara do trabalho não puder comparecer no horário regulamentar, deverá comunicar o fato, com a máxima brevidade possível, ao corregedor regional do tribunal para as providências necessárias. Na falta ou impossibilidade de comunicação por parte do juiz de vara do trabalho, fará a comunicação o diretor da secretaria, sob pena de responsabilidade funcional.
- 119 É vedada a permuta de magistrados.
- 120 Mesmo que se declare suspeito, o desembargador não pode eximir-se de votar nas sessões dos órgãos do tribunal.