

- Nas questões de 1 a 100, marque, em cada uma, a única opção correta, de acordo com o respectivo comando. Para as devidas marcações, use a **folha de respostas**, único documento válido para a correção das suas provas.
- Nas questões que avaliam **Noções de Informática**, a menos que seja explicitamente informado o contrário, considere que todos os programas mencionados estão em configuração-padrão, em português, que o *mouse* está configurado para pessoas destros e que expressões como clicar, clique simples e clique duplo referem-se a cliques com o botão esquerdo do *mouse*. Considere também que não há restrições de proteção, de funcionamento e de uso em relação aos programas, arquivos, diretórios, recursos e equipamentos mencionados.

CONHECIMENTOS BÁSICOS

Texto para as questões 1 e 2

1 Há umas ocasiões oportunas e fugitivas, em que o acaso nos inflige duas ou três primas de Sapucaia; outras vezes, ao contrário, as primas de Sapucaia são antes um
4 benefício do que um infortúnio.

Era à porta de uma igreja. Eu esperava que as minhas primas Claudina e Rosa tomassem água benta, para conduzi-
7 las à nossa casa, onde estavam hospedadas. Tinham vindo de Sapucaia, pelo Carnaval, e demoraram-se dois meses na corte. Era eu que as acompanhava a toda a parte, missas, teatros, rua
10 do Ouvidor, porque minha mãe, com o seu reumático, mal podia mover-se dentro de casa, e elas não sabiam andar sós. Sapucaia era a nossa pátria comum. Embora todos os parentes
13 estivessem dispersos, ali nasceu o tronco da família. Meu tio José Ribeiro, pai destas primas, foi o único, de cinco irmãos, que lá ficou lavrando a terra e figurando na política do lugar.
16 Eu vim cedo para a corte, donde segui a estudar e bacharelarme em São Paulo. Voltei uma só vez a Sapucaia, para pleitear uma eleição, que perdi.

19 Rigorosamente, todas estas notícias são desnecessárias para a compreensão da minha aventura; mas é um modo de ir dizendo alguma coisa, antes de entrar em matéria, para a qual
22 não acho porta grande nem pequena; o melhor é afrouxar a rédea à pena, e ela que vá andando, até achar entrada. Há de haver alguma; tudo depende das circunstâncias, regra que
25 tanto serve para o estilo como para a vida; palavra puxa palavra, uma idéia traz outra, e assim se faz um livro, um governo, ou uma revolução; alguns dizem mesmo que assim
28 é que a natureza compôs as suas espécies. (...)

Machado de Assis. *Primas de Sapucaia*. In: *50 contos de Machado de Assis*. São Paulo: Companhia das Letras, 2007, p. 250-1

QUESTÃO 1

Em relação às idéias e às estruturas lingüísticas do texto, assinale a opção correta.

- Ⓐ No primeiro parágrafo do texto, o autor apresenta um paradoxo, cuja compreensão é favorecida, no parágrafo seguinte, por argumentos que defendem o elo afetivo entre o autor e Sapucaia, ou seja, sua família.
- Ⓑ Na oração “em que o acaso nos inflige duas ou três primas de Sapucaia” (ℓ.1-2), a substituição de “em que” por **onde** manteria o sentido original e a correção gramatical do texto.
- Ⓒ No texto, as orações “que as minhas primas Claudina e Rosa tomassem água benta” (ℓ.5-6) e “que as acompanhava a toda a parte, missas, teatros, rua do Ouvidor” (ℓ.9-10) exercem a mesma função sintática e, por isso, têm a mesma classificação.
- Ⓓ No trecho “para conduzi-las à nossa casa” (ℓ.6-7), o sinal indicativo de crase poderia ser retirado, sem prejuízo para a correção gramatical do período.
- Ⓔ A conjunção “Embora” (ℓ.12) pode ser substituída por **Porquanto**, sem que seja alterado o sentido do texto ou prejudicada a sua correção gramatical.

QUESTÃO 2

Em relação às estruturas lingüísticas do texto, assinale a opção correta.

- Ⓐ No trecho “Meu tio José Ribeiro, pai destas primas, foi o único, de cinco irmãos” (ℓ.13-14), “pai destas primas” é uma oração explicativa e, por isso, está separada por vírgulas.
- Ⓑ No trecho “para pleitear uma eleição, que perdi” (ℓ.17-18), a omissão da vírgula manteria a correção gramatical e o sentido do texto.
- Ⓒ O pronome “qual” (ℓ.21) se refere a “porta” (ℓ.22).
- Ⓓ Na expressão “Há de haver” (ℓ.23-24), verifica-se o emprego impessoal do verbo haver na forma “Há”.
- Ⓔ No trecho “assim se faz um livro” (ℓ.26), a expressão “um livro” exerce a função de sujeito.

QUESTÃO 3

1 Há um combate pela verdade ou, ao menos, em torno
da verdade — entendendo-se que por verdade não quero
dizer “o conjunto das coisas verdadeiras a serem descobertas
4 ou aceitas”, mas “o conjunto de regras segundo as quais se
distingue o verdadeiro do falso e se atribui ao que é
verdadeiro efeitos específicos de poder”; entendendo-se,
7 também, que não se trata de um combate em favor da verdade,
mas em torno do estatuto da verdade e do papel econômico-
político que ela desempenha.

10 O problema político essencial para o intelectual não é
criticar os conteúdos ideológicos que estariam ligados à
ciência nem fazer com que sua prática científica seja
13 acompanhada por uma ideologia justa; mas saber se é possível
constituir uma nova política da verdade. O problema não é
mudar a consciência das pessoas, ou o que elas pensam, mas
16 o regime político, econômico, institucional de produção da
verdade.

Michel Foucault. *Microfísica do poder*. Rio de Janeiro: Graal, 24.ª ed., p. 13-4 (com adaptações).

Assinale a opção correta em relação às idéias e a aspectos gramaticais do texto acima.

- A O trecho ‘o conjunto das coisas verdadeiras a serem descobertas ou aceitas’ (l.3-4) complementa o sentido da forma verbal “dizer” (l.3).
- B Em ‘o conjunto de regras segundo as quais se distingue o verdadeiro do falso’ (l.4-5), a correção gramatical do texto seria mantida se o trecho ‘as quais’ fosse substituído por **ao que**.
- C A correção gramatical e o sentido do texto serão mantidos caso se substitua “que estariam ligados à ciência” (l.11-12) por **a que estariam ligados a ciência**.
- D A correção gramatical e o sentido do texto seriam mantidos com a substituição do termo “da verdade” (l.14) pelo adjetivo **verdadeira**.
- E No texto, a oração “mudar a consciência das pessoas” (l.15) exerce a função sintática de sujeito.

Texto para as questões 4 e 5

1 As cenas de violência e desespero que tomaram conta
do mundo na semana passada mostram que a nova crise
responde por um nome: comida. Egito, Filipinas, Indonésia e
4 Costa do Marfim sofreram ondas de saques em busca de
alimentos. Na Tailândia, tropas foram mobilizadas para conter
a invasão aos campos de arroz. O governo haitiano chegou a
7 ser deposto, devido à fúria da população que não consegue
comer. O quadro ganhou rápida resposta, com o envio de
mantimentos aos países afetados e muita retórica.

10 Em meio ao caos, o relator especial da Organização
das Nações Unidas (ONU) para o Direito à Alimentação,
Jean Ziegler, elegeu um culpado. “Uma política de
13 biocombustíveis que drena alimentos é a base de um crime
contra a humanidade”, disse o suíço. A mesma cantilena
foi repetida por outros órgãos multilaterais.

16 Em geral, cinco fatores estão atuando, em escala
mundial, nessa crise: o aumento da produção subsidiada de
biocombustíveis; o incremento dos custos com a alta do
19 petróleo, que chega a US\$ 114 o barril, e dos fertilizantes; o
aumento do consumo em países como China, Índia e Brasil;
a seca e a quebra de safras em vários países; e a crise
22 norte-americana, que levou investidores a apostar no aumento
dos preços de alimentos em fundos de *hedge*.

Foi de olho nessa situação que o diretor-geral do FMI
25 rompeu o silêncio constrangedor que pairava sobre os
escritórios de Washington. “Se os países decidem adotar
programas de biocombustíveis, quer o façam por segurança
energética, quer o façam por outros motivos, precisam olhar
28 com atenção quando temos chamados de emergência”, disse.
O recado veio mais explícito da boca do presidente do Banco
31 Mundial: “Há uma incongruência em manter programas de
subsídio ao mesmo tempo em que se têm tarifas, como é o
caso norte-americano”.

34 Na quarta-feira, 16, a União Européia anunciou que a
inflação dos alimentos em março ficou em 6,2%. No Brasil,
a FIPE divulgou que a inflação de alimentos chegou a 11,24%
37 em São Paulo. A redução nos estoques mundiais já chega a
400 milhões de toneladas, o menor nível em 30 anos. Esse
quadro, certamente, agravará disputas políticas e econômicas
40 nos próximos meses.

O mundo em guerra pelo pão. In: Istóé Dinheiro. 23/4/2008, p. 30-2 (com adaptações).

QUESTÃO 4

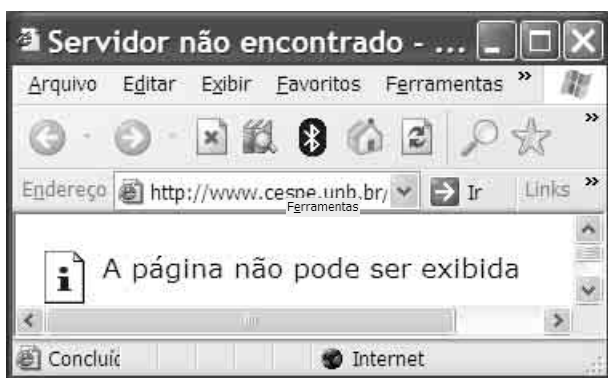
Com referência às estruturas lingüísticas do texto, assinale a opção correta.

- A Os vocábulos “suíço”, “vários” e “países” são acentuados de acordo com a mesma regra de acentuação.
- B Nos trechos “cinco fatores estão atuando, em escala mundial, nessa crise” (l.16-17), “e a crise norte-americana” (l.21-22) e “o diretor-geral do FMI rompeu o silêncio constrangedor...” (l.24-25), os termos sublinhados qualificam os nomes aos quais se referem.
- C No terceiro parágrafo, o emprego de ponto-e-vírgula introduz uma seqüência de enunciados.
- D No trecho ‘precisam olhar com atenção quando temos chamados de emergência’ (l.28-29), a substituição do termo ‘quando’ por **se** manteria a correção gramatical e o sentido do texto.
- E Devido à clareza dos argumentos, a linguagem do penúltimo parágrafo seria adequada para iniciar um memorando.


QUESTÃO 5

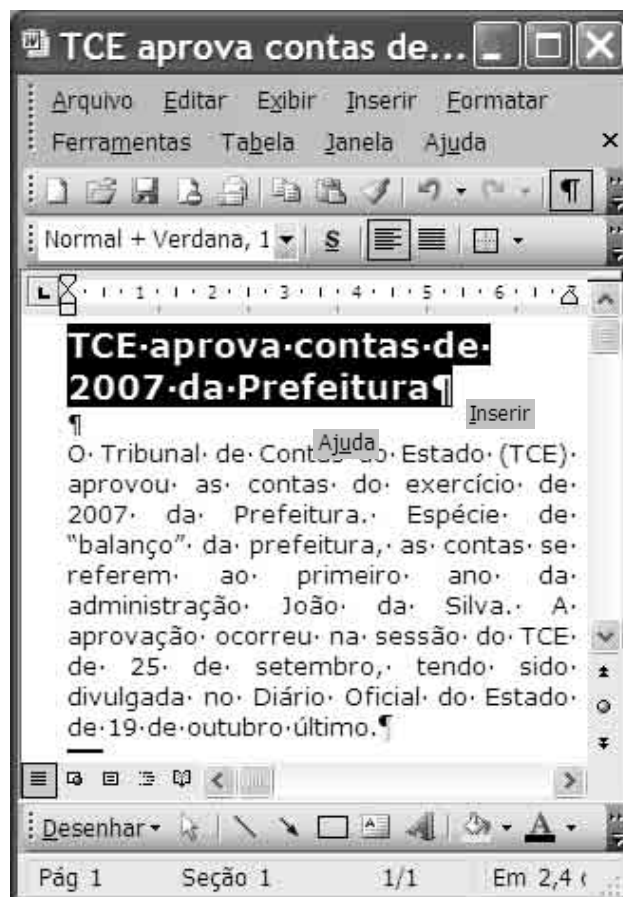
Em relação às idéias e aos aspectos morfosintáticos e semânticos do texto, assinale a opção correta.

- A De acordo com o texto, nos países pobres, a crise mundial de alimentos contraria os interesses econômicos dos investidores, que aplicam dinheiro em monoculturas agrícolas e em fundos de capitais.
- B No trecho “Na Tailândia, tropas foram mobilizadas para conter a invasão aos campos de arroz” (l.5-6), o conector “para” estabelece uma relação de conseqüência entre as ações verbais das orações.
- C Na linha 15, a expressão “outros órgãos multilaterais” exerce a função sintática de sujeito da forma verbal “foi repetida”.
- D No trecho “que levou investidores a apostar no aumento dos preços de alimentos em fundos de hedge” (l.22-23), a substituição de “apostar” por **apostarem** manteria a correção gramatical do texto.
- E No último parágrafo do texto, o autor demonstra que, na União Européia e no Brasil, não há crise relacionada a alimentos.




QUESTÃO 6

A janela do navegador Internet Explorer 6 apresentada acima foi exibida após uma tentativa de acesso ao sítio do CESPE/UnB. Sabe-se que existem distintas maneiras de se solucionar o problema apresentado por essa página. Considerando essas informações, assinale a opção que **não** apresenta procedimento adequado para a solução do referido problema.

- A Clicar o botão .
- B Certificar-se de que o endereço da página foi digitado corretamente na barra de endereços.
- C Clicar a ferramenta para identificar a configuração das páginas favoritas e clicar a opção Redefinir da guia Problemas.
- D Verificar as configurações da conexão selecionando Opções da Internet no **menu Ferramentas**. Na guia Conexões, clicar em Configurações.
- E Entrar em contato com o administrador da rede ou o provedor para identificar uma possível falha.

QUESTÃO 7




Considerando a figura acima, que mostra uma janela do aplicativo Word 2003 com um documento em edição, assinale a opção correta.

- A Ao se clicar o **menu** a **Ajuda**, é apresentado um **menu** suspenso com a opção para os dicionários de sinônimos e antônimos.
- B Ao se clicar a ferramenta , o trecho em destaque do documento será sublinhado.
- C Para se inserir cabeçalho no documento apresentado, deve-se utilizar a opção Cabeçalho e rodapé do **menu Inserir**.
- D Ao se clicar a ferramenta , o trecho do texto em destaque será centralizado.
- E Ao se clicar a ferramenta , um novo parágrafo será inserido no texto.

QUESTÃO 8

| | A | B | C |
|---|-------------------|-----------------|------------|
| 1 | Contas do Governo | | |
| 2 | Item | Valor Orçamento | Valor Real |
| 3 | Saúde | R\$ 234.500,00 | |
| 4 | Educação | R\$ 123.400,00 | |
| 5 | Infra | R\$ 90.800,00 | |
| 6 | Segurança | R\$ 178.700,00 | |
| 7 | Total | | |

Considerando a figura acima, que mostra parte de uma planilha em edição no Excel 2003, assinale a opção correta.

- A Considerando que o valor real do item Saúde é 40% do Valor Orçamento, a fórmula a ser inserida na célula selecionada para o cálculo desse valor é =B3+40%.
- B O valor total pode ser calculado clicando-se a ferramenta .
- C Para que os itens sejam classificados em ordem alfabética, é suficiente clicar a ferramenta .
- D Considerando que o Valor Real do item Educação equivalha a um terço do Valor Orçamento, uma fórmula que pode ser utilizada na célula C4 para o cálculo desse Valor Real é =B4/3.
- E Para se centralizar o conteúdo da célula A2, é suficiente clicar a ferramenta .

QUESTÃO 9

Para a realização de cópias de segurança, deve-se

- A copiar periodicamente os arquivos importantes para discos diferentes e armazená-los, preferencialmente, fora do ambiente de trabalho.
- B realizar um *backup* incremental, ou seja, um *backup* que copia todo o conteúdo do disco rígido para outro local da rede.
- C armazenar os arquivos para *backup* na pasta Meus documentos, já que essa pasta possui mecanismo de *backup* automático.
- D usar o *backup* incremental automático dos discos removíveis.
- E manter o computador com antivírus atualizado, o que garante total segurança aos arquivos e *backup* periódico automático.

QUESTÃO 10

Com relação ao correio eletrônico, assinale a opção correta.

- A Uma das propriedades do Outlook Express é a varredura de vírus antes de encaminhar qualquer tipo de *e-mail*.
- B Antes de encaminhar uma mensagem, o Outlook Express compacta todos os arquivos anexos em um único arquivo chamado *e-mail.zip*.
- C Para receber um *e-mail*, o destinatário deve estar *online*.
- D Para utilizar o Outlook Express, é necessário que o serviço de *webmail* esteja funcionando.
- E Ao se enviar *e-mail* para um destinatário com cópia para outro destinatário, ambos receberão a mesma mensagem, inclusive os arquivos anexos enviados.

Texto para as questões de 11 a 14

Proposição é uma sentença que pode ser julgada como verdadeira — V —, ou falsa — F —, mas não como V e F simultaneamente. Letras maiúsculas do alfabeto são freqüentemente usadas para simbolizar uma proposição básica. A expressão $A \wedge B$ simboliza a proposição composta “A e B” e tem valor lógico V somente quando A e B forem V, nos demais casos, será F. A expressão $A \vee B$ simboliza a proposição composta “A ou B” e tem valor lógico F somente quando A e B forem F, nos demais casos, será V. A expressão da forma $\neg A$ é a negação da proposição A, e possui valores lógicos contrários aos de A.

A expressão $A \rightarrow B$ é uma proposição composta que tem valor lógico F somente quando A for V e B for F, e nos demais casos, será V, e pode ser lida como: “se A então B”.

Uma argumentação lógica correta consiste de uma seqüência finita de proposições, em que algumas, denominadas premissas, são V, por hipótese, e as demais, as conclusões, são V por conseqüência da veracidade das premissas e de conclusões anteriores.

QUESTÃO 11

Considere que as seguintes proposições são premissas de um argumento:

- ◆ César é o presidente do tribunal de contas e Tito é um conselheiro.
- ◆ César não é o presidente do tribunal de contas ou Adriano impõe penas disciplinares na forma da lei.
- ◆ Se Adriano é o vice-presidente do tribunal de contas, então Tito não é o corregedor.

Com base nas definições apresentadas no texto acima, assinale a opção em que a proposição apresentada, junto com essas premissas, forma um argumento correto.

- A Adriano não é o vice-presidente do tribunal de contas.
- B Se César é o presidente do tribunal de contas, então Adriano não é o corregedor.
- C Se Tito é corregedor, então Adriano é o vice-presidente do tribunal de contas.
- D Tito não é o corregedor.
- E Adriano impõe penas disciplinares na forma da lei.

QUESTÃO 12

Ainda com base nas definições do texto, é correto afirmar que a proposição simbolizada por $((\neg A) \vee B) \wedge (A \vee (\neg B))$ possui os mesmos valores lógicos que a proposição simbolizada por

- A $(B \rightarrow A) \vee (\neg A \rightarrow \neg B)$.
- B $(B \vee A) \vee ((\neg A) \vee (\neg B))$.
- C $(B \wedge A) \vee ((\neg A) \wedge (\neg B))$.
- D $(B \vee A) \vee (\neg A \rightarrow \neg B)$.
- E $(B \rightarrow A) \vee (\neg A) \vee (\neg B)$.

QUESTÃO 13

Considere que as proposições abaixo sejam premissas de determinado argumento:

- ♦ Se Roberto é brasileiro, então Roberto tem plena liberdade de associação.
- ♦ Roberto não tem plena liberdade de associação ou Magnólia foi obrigada a associar-se.
- ♦ Se Carlos não interpretou corretamente a legislação, então Magnólia não foi obrigada a associar-se.

Assinale a opção que correspondente à proposição que é verdadeira por consequência da veracidade dessas premissas.

- A Roberto não é brasileiro nem tem plena liberdade de associação.
- B Se Roberto é brasileiro, então Carlos interpretou corretamente a legislação.
- C Se Carlos não interpretou corretamente a legislação, então Roberto é brasileiro.
- D Carlos interpretou corretamente a legislação ou Magnólia foi obrigada a associar-se.
- E Se Magnólia foi obrigada a associar-se, então Roberto não tem plena liberdade de associação.

QUESTÃO 14

| | | |
|---|---|---|
| A | B | C |
| V | F | V |
| F | V | F |
| V | F | F |

Considere a tabela acima, que contém valorações de proposições simples A, B e C. Nesse caso, assinale a opção correspondente à proposição composta a partir de A, B e C que é sempre V para cada linha de valorações de A, B e C conforme a tabela.

- A $[A \wedge (\neg B) \wedge C] \vee [(\neg A) \wedge B \wedge (\neg C)] \vee [A \wedge (\neg B) \wedge (\neg C)]$
- B $[A \wedge B \wedge C] \vee (\neg A) \wedge B \wedge (\neg C) \vee [A \wedge (\neg B) \wedge (\neg C)]$
- C $[A \wedge (\neg B) \wedge C] \vee [A \wedge B \wedge (\neg C)] \vee [A \wedge (\neg B) \wedge (\neg C)]$
- D $[A \wedge (\neg B) \wedge C] \vee [(\neg A) \wedge B \wedge (\neg C)] \vee [(\neg A) \wedge B \wedge C]$
- E $[A \wedge B \wedge C] \vee [(\neg A) \wedge B \wedge C] \vee [A \wedge (\neg B) \wedge (\neg C)]$

QUESTÃO 15

| | | | | | |
|---|---|---|---|---|---|
| 2 | | 1 | | | 3 |
| | 6 | 5 | 2 | | |
| 4 | | 6 | 3 | 1 | 5 |
| 1 | 5 | | 6 | | 4 |
| | 3 | 4 | 1 | | 2 |
| 5 | 1 | | 4 | 3 | 6 |

A tabela acima deve ser preenchida com os algarismos de 1 até 6, de modo que em cada linha e em cada coluna não se repitam algarismos, e que em cada uma das tabelas menores de 2 linhas e 3 colunas cada, que divide a tabela original em 6 tabelas menores, apareçam todos os 6 algarismos de 1 a 6. Um preenchimento correto para essa tabela permite concluir que os elementos da 5.ª coluna, A, B, C, D, E e F, nomeados, respectivamente, da 1.ª linha até a 6.ª linha, são tais que

- A $A \times B = E \times F + C + D$.
- B $A \times D = B + C + E + F$.
- C $A \times E = (B + C) \times (D + F) + 1$.
- D $A + B + C = D + E + F + 1$.
- E $A \times D \times F = (B + C) \times E$.

RASCUNHO

QUESTÃO 16**RASCUNHO**

Os sócios Luís e Antônio repartiram o lucro de R\$ 6.900,00 obtidos na realização de uma negociação. A partilha foi feita de forma diretamente proporcional ao capital que cada um deles investiu. Luís investiu R\$ 5.400,00 a mais que Antônio e obteve um lucro correspondente à soma de 120% do obtido por Antônio e R\$ 300,00. Nessa situação, a quantia investida por Antônio rendeu um lucro

- A inferior a 10%.
- B superior a 10% e inferior a 15%.
- C superior a 15% e inferior a 20%.
- D superior a 20% e inferior a 25%.
- E superior a 25%.

QUESTÃO 17

Acerca de taxas de juros, julgue os itens seguintes.

- I Se um capital, investido no regime de juros compostos durante 5 meses, rende, de juros, uma quantia igual ao valor aplicado, então a taxa mensal de juros dessa aplicação é igual a $2^{\frac{1}{5}} - 1$.
- II No regime de juros compostos, a taxa trimestral equivalente à taxa de 15% ao ano é igual a $1,15^{\frac{1}{3}} - 1$.
- III Considere que uma loja de eletrodomésticos ofereça as seguintes opções para a compra de uma geladeira: pagamento do preço à vista só daqui a 6 meses; ou 20% de desconto sobre o preço à vista se o pagamento for feito no momento da compra. Nesse caso, a taxa mensal de juros compostos cobrada por essa loja é igual a $1,25^{\frac{1}{6}} - 1$.
- IV Considerando-se que a quantia de R\$ 10.000,00 tenha sido aplicada durante 1 ano à taxa de juros real de 10% ao ano, é correto afirmar que, se, nesse período, a inflação fosse de 25%, então a taxa aparente da aplicação, no período, seria de 37,5%, ou seja, o montante da aplicação, ao final do ano, corresponderia a R\$ 13.750,00.
- V No regime de juros compostos, a taxa de juros anual equivalente à taxa nominal anual de 24% capitalizada quadrimestralmente é igual a $1,08^3 - 1$.

A quantidade de itens certos é igual a

- A 1.
- B 2.
- C 3.
- D 4.
- E 5.

QUESTÃO 18**RASCUNHO**

Em um tribunal, foram analisados 76% dos processos de um lote. Se tivessem sido analisados mais 24 processos, a taxa percentual de processos analisados desse lote subiria para 82%. Nesse caso, a quantidade de processos desse lote é

- A inferior a 370.
- B superior a 370 e inferior a 420.
- C superior a 420 e inferior a 470.
- D superior a 470 e inferior a 520.
- E superior a 520.

QUESTÃO 19

A quantia de R\$ 24.000,00 foi dividida em duas partes. A primeira foi investida à taxa de juros simples de 96% ao ano, durante 5 meses; a segunda foi investida à taxa de juros simples de 10% ao mês, durante 4 meses; os montantes produzidos pelos dois investimentos foram iguais. Em face dessas hipóteses, é correto afirmar que

- A as duas partes são iguais.
- B a segunda parte é maior que a primeira.
- C a primeira parte é superior a R\$ 15.000,00.
- D a segunda parte é inferior a R\$ 10.000,00.
- E a primeira parte é o dobro da segunda.

QUESTÃO 20

Um indivíduo investiu, no dia de hoje, R\$ 20.000,00 e, daqui a 3 meses, investirá mais R\$ 10.000,00, em uma instituição financeira que remunera os investimentos à taxa de juros compostos de 9% ao mês. Considerando 1,3 como valor aproximado para $1,09^3$, é correto afirmar que o montante, daqui a 6 meses, será

- A inferior a R\$ 36.000,00.
- B superior a R\$ 36.000,00 e inferior a R\$ 39.500,00.
- C superior a R\$ 39.500,00 e inferior a R\$ 43.000,00.
- D superior a R\$ 43.000,00 e inferior a R\$ 46.500,00.
- E superior a R\$ 46.500,00.

CONHECIMENTOS COMPLEMENTARES

QUESTÃO 21

Os princípios orçamentários são premissas e linhas norteadoras de ação a serem observadas na elaboração do orçamento público. A Lei n.º 4.320/1964, que estatui normas gerais de direito financeiro para elaboração e controle dos orçamentos e balanços da União, dos estados, dos municípios e do Distrito Federal (DF), determina a obediência aos princípios de unidade, universalidade e anualidade.

Tendo o texto acima como referência inicial, assinale a opção correta acerca dos princípios orçamentários.

- A O princípio da unidade permite que o Poder Legislativo conheça, *a priori*, todas as receitas e despesas do governo e, assim, possa dar prévia autorização para a respectiva arrecadação e realização.
- B Em consonância com os princípios da unidade e da universalidade, a Constituição Federal determina a inclusão, na Lei Orçamentária Anual (LOA), de três orçamentos: orçamento fiscal; orçamento de investimentos das empresas em que a União, direta ou indiretamente, detenha a maioria do capital com direito a voto; e orçamento da seguridade social.
- C O princípio da anualidade foi reforçado pela Constituição Federal, que proíbe a incorporação dos créditos especiais e extraordinários ao orçamento do exercício financeiro subsequente.
- D Pelo princípio da anualidade, a LOA deve dispor das alterações na legislação tributária, que influenciarão as estimativas de arrecadação.
- E De acordo com o princípio do equilíbrio, o orçamento deve conter todas as receitas e despesas referentes aos poderes da União, seus fundos, órgãos e entidades da administração direta e indireta, sendo que esse princípio está consagrado na legislação brasileira por meio da Constituição Federal e da Lei n.º 4.320/1964.

QUESTÃO 22

Julgue os itens subseqüentes, relativos ao plano plurianual (PPA).

- I O instrumento de organização da ação governamental, que visa à concretização dos objetivos pretendidos, é mensurado por indicadores estabelecidos no PPA.
- II O PPA, cujo envio ao Congresso Nacional é de competência exclusiva do presidente da República, deverá estabelecer, de forma regionalizada, as diretrizes, os objetivos e as metas da administração pública federal para as despesas de capital e outras delas decorrentes e para as relativas aos programas de duração continuada. O presidente da República poderá remeter mensagem ao Congresso Nacional propondo modificação no PPA, após a votação na Comissão Mista de Planos, Orçamentos Públicos e Fiscalização.
- III Os princípios que orientam o PPA são a identificação clara dos objetivos e das prioridades do governo, a integração do planejamento e do orçamento, a promoção da gestão empreendedora, a garantia da transparência, o estímulo às parcerias, a gestão orientada para resultados e a organização das ações de governo em programas.
- IV As metas devem ser quantificadas física e financeiramente para possibilitar o acompanhamento e a avaliação do PPA, bem como a apuração do custo unitário e total dos programas e ações do governo, de forma a permitir a avaliação do resultado.
- V As operações especiais que englobam as despesas em relação às quais não se pode associar um bem ou serviço a ser gerado no processo produtivo corrente, tais como dívidas, ressarcimentos, indenizações e outras afins, serão vinculadas a um programa específico constante do PPA.

Estão certos apenas os itens

- A I, II e V.
- B I, III e IV.
- C I, IV e V.
- D II, III e IV.
- E II, III e V.

QUESTÃO 23

A Lei n.º 4.320/1964 representa o marco fundamental da receita orçamentária. Acerca das receitas orçamentárias e extra-orçamentárias, assinale a opção correta.

- Ⓐ São receitas correntes as receitas tributária, patrimonial, industrial e diversa, excluindo-se as provenientes de recursos financeiros recebidos de outras pessoas de direito público ou privado, quando destinadas a atender despesas classificáveis em despesas de capital ou em despesas correntes.
- Ⓑ Os restos a pagar do exercício serão computados na receita extra-orçamentária para compensar sua inclusão na despesa orçamentária.
- Ⓒ As receitas extra-orçamentárias são valores provenientes de toda e qualquer arrecadação que não figure no orçamento, mas que constitui renda do Estado.
- Ⓓ São receitas de capital as provenientes da realização de recursos financeiros oriundos de constituição de dívidas; da conversão em espécie, de bens e direitos; além dos recursos recebidos de outras pessoas de direito público ou privado destinados a atender despesas classificáveis em despesas correntes.
- Ⓔ O *superavit* do orçamento corrente que corresponde à diferença entre receitas e despesas correntes é considerado receita corrente.

QUESTÃO 24

O governador eleito de determinado estado, com o objetivo de desconcentrar as atividades do Poder Executivo, decidiu implementar, no primeiro ano do seu mandato, secretarias regionais, criando estruturas que transferiram da capital para o interior parte do poder de decisão do Poder Executivo. Para funcionar, as secretarias regionais precisariam de uma estrutura mínima composta por secretário, secretário-adjunto, assessores, consultores e gerentes. A criação de secretarias regionais não estava prevista na época de elaboração do orçamento feito pelo seu antecessor e aprovado pela assembleia legislativa, para vigorar no primeiro ano do mandato do novo governador; portanto, não existia dotação orçamentária.

Considerando a situação hipotética descrita, assinale a opção correta.

- Ⓐ Para cobrir as despesas das estruturas das secretarias regionais, o governador pode ordenar o seu pagamento pelas secretarias já existentes na estrutura do governo.
- Ⓑ O governador pode usar o *superavit* financeiro apresentado no balanço patrimonial do exercício anterior por meio da abertura de crédito suplementar, desde que autorizado na Lei de Diretrizes Orçamentárias (LDO), para atender às despesas das novas secretarias.
- Ⓒ As despesas das secretarias regionais podem ser cobertas com a criação de créditos especiais, autorizados pelo Poder Legislativo por meio de lei, desde que existam recursos disponíveis.
- Ⓓ A lei orçamentária vigente pode ser alterada por meio de crédito suplementar destinado a suprir as despesas nas secretarias criadas pelo governador.
- Ⓔ De acordo com a Lei n.º 4.320/1964, o governador poderá abrir crédito extraordinário para atender às despesas das secretarias regionais, desde que promulgado nos oito primeiros meses do exercício.

QUESTÃO 25

Os estágios da realização da receita e da despesa pública são, nessa ordem,

- Ⓐ lançamento, arrecadação, recolhimento, empenho, liquidação e pagamento.
- Ⓑ pagamento, liquidação, empenho, recolhimento, arrecadação, lançamento.
- Ⓒ fixação, estimação, arrecadação, empenho, pagamento e liquidação.
- Ⓓ receita corrente, receita tributária, imposto, empenho, liquidação e pagamento.
- Ⓔ progressivo, regressivo, proporcional, empenho, liquidação e pagamento.

QUESTÃO 26

O termo seguridade social, inexistente na língua portuguesa até 1980, já era adotado desde 1935 nos Estados Unidos da América e desde 1940 na Europa capitalista para designar uma série de programas e serviços sociais. No Brasil, a partir da vigente Constituição Federal, o referido termo passou a designar um conjunto integrado de ações do Estado e da sociedade voltadas a assegurar os direitos relativos à saúde, à previdência e à assistência social.

Tendo o texto acima como referência inicial, assinale a opção correta acerca do orçamento da seguridade social.

- Ⓐ O orçamento da seguridade social tem, entre as suas funções, a de reduzir desigualdades regionais, segundo o critério populacional.
- Ⓑ O orçamento da seguridade social abrange, além das entidades e órgãos da administração direta, os fundos instituídos pelo poder público e as fundações de assistência social sem fins lucrativos.
- Ⓒ A transposição, o remanejamento ou a transferência de recursos de uma categoria de programação podem ser realizados de um órgão da esfera fiscal para outro da esfera da seguridade social, sem prévia autorização legislativa.
- Ⓓ A receita da seguridade social advinda do recolhimento das contribuições sociais do empregador, da empresa e da entidade a ela equiparada na forma da lei incidente sobre a folha de salários será utilizada exclusivamente para pagamento de benefícios do regime geral da previdência social.
- Ⓔ O orçamento da seguridade social abrange todas as funções executadas pelas entidades e órgãos da administração direta ou indireta destinadas ao atendimento de políticas públicas nas áreas de assistência social, saúde, previdência social e trabalho.

QUESTÃO 27**RASCUNHO**

Determinado estado da Federação apresentou, ao final do primeiro quadrimestre civil, as despesas de pessoal conforme demonstrado na tabela que se segue, já somadas às despesas dos onze meses imediatamente anteriores, pelo regime de competência. No mesmo período, a receita corrente líquida registrou R\$ 100.000,00.

Despesas de pessoal em 30/4/2008

| especificação | Poder Legislativo* (em R\$) | Poder Judiciário (em R\$) | Poder Executivo (em R\$) | Ministério Público (em R\$) |
|----------------------------------------------------------------------------------|-----------------------------|---------------------------|--------------------------|-----------------------------|
| vencimentos | 1.000 | 2.000 | 20.000 | 500 |
| subsídios | 100 | 300 | 5.000 | 400 |
| vantagens pessoais fixas e variáveis | 15 | 200 | 1.000 | 50 |
| vantagens da aposentadoria e reformas | 300 | 2.000 | 10.000 | 10 |
| pensões | 100 | 1.000 | 500 | 0 |
| adicionais | 50 | 100 | 400 | 0 |
| gratificações | 50 | 200 | 200 | 0 |
| horas extras | 100 | 200 | 100 | 0 |
| contratos de terceirização de mão-de-obra de substituição de servidores públicos | 280 | 1.000 | 10.000 | 0 |
| indenização paga a servidores demitidos | 700 | 1.400 | 0 | 0 |
| incentivos à demissão voluntária | 300 | 600 | 0 | 0 |

* incluído o tribunal de contas do estado

A partir da situação hipotética apresentada, assinale a opção correta, considerando os limites da Lei de Responsabilidade Fiscal (LRF) — Lei Complementar n.º 101/2000 — para as despesas com pessoal.

- A O percentual de gastos com pessoal do Poder Executivo ficou em 47,20% da receita corrente líquida, cumprindo o limite prudencial imposto pela LRF e deixando uma ampla margem.
- B O Poder Legislativo, nos termos da LRF, atingiu o limite global de despesa com pessoal, devendo realizar corte de despesas nos dois quadrimestres seguintes.
- C O Poder Legislativo alcançou o limite prudencial para gastos com pessoal previsto na LRF, devendo reduzir em um terço essas despesas no primeiro quadrimestre seguinte.
- D Os gastos com pessoal do Poder Judiciário alcançaram 9% da receita corrente líquida, ultrapassando o limite global previsto na LRF.
- E Os gastos com indenização paga a servidores demitidos e os incentivos à demissão voluntária não são computados no atendimento ao limites fixados pelo art. 19 da LRF.

QUESTÃO 28

O art. 14 da Lei Complementar n.º 101/2000 delimita as condições para a concessão ou ampliação de incentivo ou benefício de natureza tributária da qual decorra renúncia de receita. Segundo o § 1.º desse artigo, a renúncia compreende anistia, remissão, subsídio, crédito presumido, concessão de isenção em caráter não geral, alteração de alíquota ou modificação de base de cálculo que implique redução discriminada de tributos ou contribuições, e outros benefícios que correspondam a tratamento diferenciado.

Tendo o texto acima como referência inicial, assinale a opção correta no referente a renúncia da receita.

- A** A anistia é o ato que autoriza o perdão de penalidades por ilícitos fiscais, dispensando o pagamento de penalidades pecuniárias.
- B** O crédito presumido reduz a base de cálculo da incidência de determinado tributo.
- C** O subsídio é um incentivo financeiro desvinculado de qualquer tributo, por meio do qual são transferidas receitas públicas para o particular.
- D** A restituição é um incentivo de natureza fiscal e aparece no orçamento público sob a forma de receita.
- E** A isenção é o ato do Poder Executivo que dispensa o pagamento de tributos, em virtude da reduzida importância dos seus créditos ou das condições de determinada região geográfica.

QUESTÃO 29

Quanto ao ciclo orçamentário, assinale a opção correta.

- A** No âmbito estadual, cabe ao presidente da assembléia legislativa a proposição dos projetos de PPA, LOA e LDO.
- B** O ciclo orçamentário tem início com a elaboração do projeto de LDO, definindo diretrizes, objetivos e metas para o orçamento.
- C** No estado do Acre, o PPA, com suas modificações para o exercício seguinte, deverá ser encaminhado ao Poder Legislativo, para estudos, até o dia 30 de agosto, ficando este obrigado a devolvê-lo ao Poder Executivo no prazo máximo de 60 dias para sanção.
- D** O Poder Executivo publicará, até 60 dias após o encerramento de cada bimestre, relatório resumido da execução orçamentária.
- E** O ciclo orçamentário é composto por três leis (o PPA, a LDO e a LOA) e corresponde a um período de cinco anos, visando à continuidade das políticas públicas.

QUESTÃO 30

Julgue os itens subseqüentes, relativos a despesas vinculadas com educação.

- I** O Fundo de Manutenção e Desenvolvimento da Educação Básica e de Valorização dos Profissionais da Educação (FUNDEB), em vigor desde o dia 1.º/1/2007, substituiu o Fundo de Manutenção e Desenvolvimento do Ensino Fundamental e de Valorização do Magistério (FUNDEF). Enquanto o FUNDEF determinava a aplicação de, no mínimo, 60% dos recursos para remuneração dos profissionais do magistério do ensino fundamental, o FUNDEB determina a aplicação de, no mínimo, 60% dos recursos para remuneração dos profissionais do magistério da educação básica.
- II** A partir da promulgação da Constituição Federal, 25% das receitas dos impostos e transferências dos estados, do DF e dos municípios encontram-se vinculados à educação. Com a Emenda Constitucional n.º 14/1996, 60% desses recursos da educação passaram a ser destinados ao ensino fundamental, tendo como base para a partilha, entre o governo estadual e seus municípios, o número de alunos do ensino fundamental atendidos em cada rede de ensino. Com a Emenda Constitucional n.º 53/2006, a subvinculação das receitas dos impostos e transferências dos estados, do DF e dos municípios passou para 20% e sua utilização foi ampliada para toda a educação básica.
- III** Com a instituição do FUNDEB, é reforçada a obrigação constitucional dos estados, do DF e dos municípios de aplicar, no máximo, 25% da receita resultante de impostos, compreendida a proveniente de transferências, na manutenção e desenvolvimento do ensino.
- IV** A fiscalização dos recursos do FUNDEB é realizada pelos tribunais de contas dos estados e municípios e, quando há recursos federais na composição do fundo em determinado estado, o Tribunal de Contas da União (TCU) e a Controladoria Geral da União também atuam nessa fiscalização, nesse estado. A legislação também estabelece a obrigatoriedade de os governos estaduais e municipais apresentarem anualmente a comprovação da utilização dos recursos do fundo ao Tribunal de Contas, de acordo com instruções dessa instituição, que poderá também adotar mecanismos de verificação com periodicidades diferentes. Essa prestação de contas deve ser instruída com parecer do conselho.
- V** As despesas vinculadas à manutenção e ao desenvolvimento do ensino são aquelas destinadas ao uso e conservação de bens e serviços, remuneração e aperfeiçoamento dos profissionais da educação, além das despesas com programas suplementares de alimentação, assistência médico-odontológica, farmacêutica e psicológica, e programas assistenciais destinados aos alunos e seus familiares.

Estão certos apenas os itens

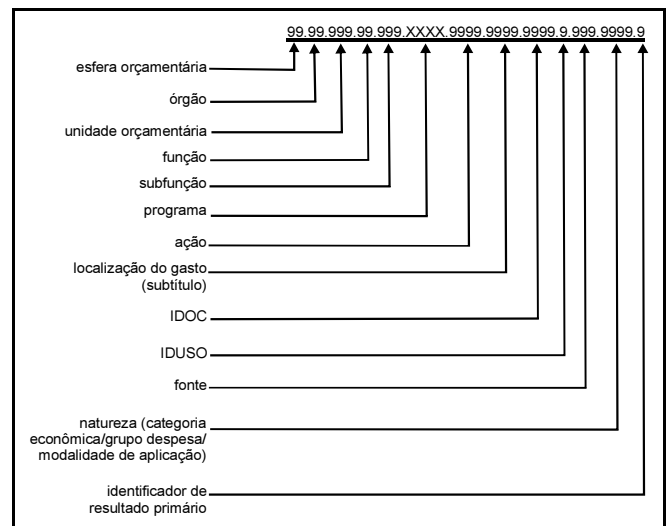
- A** I, II e III.
- B** I, II e IV.
- C** I, IV e V.
- D** II, III e V.
- E** III, IV e V.

QUESTÃO 31

O Tribunal de Contas do Estado do Acre (TCE/AC) afirmou que o prefeito de determinada cidade pode ser processado com base na LRF e até ser condenado à pena de reclusão, que varia de 1 a 4 anos. O parecer do TCE/AC fundamentou-se na análise das contas de 2004, quando ocorreram as eleições municipais, e afirma existir afronta ao art. 42 da LRF. Tal artigo veda ao titular do Poder Executivo contrair, nos últimos dois quadrimestres do seu mandato, obrigação de despesa que não possa ser cumprida integralmente dentro dele, ou que tenha parcelas a serem pagas no exercício seguinte sem disponibilidade de caixa para esse efeito. Esse fato ocorreu porque o prefeito, que foi reeleito, contraiu débitos junto ao Instituto de Previdência dos Servidores Públicos do Município, cujas medidas regularizadoras adotadas nos exercícios posteriores não alteram o comprometimento das contas, conforme entendimento do TCE/AC. Dessa forma, o tribunal decidiu pelo encaminhamento de cópia dos autos ao Ministério Público da comarca, uma vez configurada afronta às disposições do art. 42 da Lei Complementar n.º 101/2000, que pode ensejar sanção prevista na Lei de Crimes Fiscais (Lei n.º 10.028/2000).

Considerando a situação hipotética acima descrita e a LRF, assinale a opção correta.

- A** O art. 42 da LRF tem por objetivo inibir a inscrição, em restos a pagar, de despesas sem disponibilidade financeira, pertencentes aos últimos oito meses do exercício da legislatura que se finda, pois tais despesas podem gerar, para o sucessor eleito, dificuldades na execução do orçamento e na implantação de seu plano de governo. Na disponibilidade de caixa, serão considerados os encargos e as despesas compromissados a pagar até o final do exercício.
- B** Nos últimos dois quadrimestres do mandato do prefeito, é permitido praticar ato de empenho, que consiste na verificação do direito adquirido pelo credor, desde que não se crie a obrigação de o ente pagar integralmente a despesa no próprio exercício. Contudo, as parcelas a serem pagas no ano seguinte devem ser liquidadas com a disponibilidade de recursos deixados em caixa.
- C** Nos últimos quatro meses do ano, é permitido somente ao Poder Legislativo aumentar as despesas, incluídos os subsídios dos vereadores e excluídos os gastos com inativos, não podendo ultrapassar 5% do somatório da receita tributária e das transferências constitucionais.
- D** Uma alternativa para o prefeito a que a situação apresentada se refere seria a realização de uma operação de crédito por antecipação de receita, destinada a atender à insuficiência de caixa durante o exercício financeiro, cumprindo as exigências legais.
- E** Na situação hipotética em questão, a dívida contraída junto ao instituto de previdência municipal é considerada obrigatória e de caráter continuado se for realizada por ato administrativo normativo que fixe, para a prefeitura, a obrigação legal de sua execução por um período superior a quatro exercícios.

QUESTÃO 32

Considerando a classificação orçamentária mostrada na figura acima, que representa uma estrutura completa de programação orçamentária, assinale a opção correta.

- A** Os dois primeiros dígitos da figura indicam em que área de despesa a ação governamental será realizada.
- B** A classificação funcional, composta de funções e subfunções, é destinada a agregar os gastos públicos por área de ação governamental, independentemente dos programas, e passou a ser adotada pela União, pelos estados, pelo DF e pelos municípios.
- C** O termo “função”, listado na figura, indica o maior nível de agregação das diversas áreas de despesa sob a responsabilidade do setor público, enquanto o termo “subfunção” identifica a natureza básica das ações que se aglutinam em torno das funções, possibilitando a conexão entre ação e subfunção.
- D** De acordo com a classificação institucional, representada na figura acima pelo segundo e terceiro agrupamento de dígitos, não existe hierarquia entre órgão e unidade orçamentária, excetuando-se os casos especiais.
- E** O identificador de resultado primário tem por finalidade auxiliar a apuração do resultado primário previsto no PPA, identificando, de acordo com a metodologia estabelecida na lei orçamentária, as necessidades de financiamentos dos entes da Federação.

QUESTÃO 33

Julgue os itens a seguir, relativos à prestação de contas e à transparência na gestão fiscal.

- I Os planos, os orçamentos e as leis de diretrizes orçamentárias estão entre os instrumentos de transparência da gestão fiscal.
- II As contas prestadas pelos chefes do Poder Executivo incluirão, além das suas próprias, as dos presidentes dos órgãos dos poderes Legislativo e Judiciário e do chefe do Ministério Público, as quais receberão parecer prévio, separadamente, do respectivo tribunal de contas.
- III Os tribunais de contas emitirão parecer prévio conclusivo sobre as contas no prazo de 60 dias do recebimento, se outro não estiver estabelecido nas constituições estaduais ou nas leis orgânicas municipais.
- IV A prestação de contas evidenciará o desempenho da arrecadação em relação à previsão, destacando as providências adotadas no âmbito da fiscalização das receitas e do combate à sonegação, as ações de recuperação de créditos nas instâncias administrativa e judicial, bem como as demais medidas para incremento das receitas tributárias e de contribuições.
- V O relatório resumido de execução orçamentária abrange todos os poderes e o Ministério Público, sendo obrigatória a divulgação até 30 dias após o encerramento de cada bimestre.

A quantidade de itens certos é igual a

- A 1.
- B 2.
- C 3.
- D 4.
- E 5.

QUESTÃO 34

De acordo com a Constituição Federal, é vedada a apresentação de emendas parlamentares ao projeto de lei do orçamento que tratem de despesas sobre

- A transferências voluntárias para estados e municípios.
- B previdência social.
- C Poder Legislativo.
- D serviço da dívida.
- E tribunal de contas.

QUESTÃO 35

Em relação à execução orçamentária e financeira, assinale a opção correta.

- A O ano financeiro dura 12 meses, coincidindo ou não com o ano civil, enquanto o exercício financeiro inicia-se com o ano financeiro e encerra-se no ano seguinte.
- B As dotações consignadas aos créditos orçamentários e adicionais representam autorizações de despesas válidas para utilização no período de vigência da LOA. Para tanto, os recursos financeiros devem estar disponíveis para quitar as obrigações, devendo o Poder Executivo, no prazo de 60 dias após a publicação da lei orçamentária, estabelecer a programação financeira e o cronograma de desembolsos.
- C Na programação das cotas trimestrais, o Poder Executivo deve considerar no decreto orçamentário os créditos adicionais e as operações extra-orçamentárias, excetuando-se os restos a pagar.
- D A lei orçamentária é organizada na forma de créditos orçamentários, aos quais estão consignadas dotações. O crédito orçamentário é constituído pelo conjunto de categorias classificatórias e contas que especificam as ações e operações autorizadas pela lei orçamentária, enquanto a dotação é o montante de recursos financeiros com que conta o crédito orçamentário.
- E A movimentação dos recursos entre as unidades do sistema de programação financeira é executada por meio de cota, repasse, sub-repasse, sendo a cota a liberação de recursos do órgão setorial de programação financeira para unidades gestoras de um mesmo órgão ou entidade.

QUESTÃO 36

O processo de exame e julgamento de tomadas e prestações de contas anuais é expressão máxima do poder controlador do TCU exercido em auxílio ao Congresso Nacional. Considerando as normas constitucionais acerca de controle externo, assinale a opção correta em relação a esse tema.

- A Constatada a ocorrência de ilegalidade no ato concessivo de aposentadoria, é lícito ao TCU proceder a inovação no título jurídico de aposentado, ordenando correção posterior.
- B O Poder Judiciário, quando atua em caso que envolva improbidade administrativa, possui a competência para requerer inspeção e auditoria aos tribunais de contas, responsáveis pela verificação da legalidade da gestão governamental.
- C Compete ao Congresso Nacional sustar os atos normativos do Poder Executivo que exorbitem dos limites de delegação legislativa, bem como apreciar os relatórios sobre a execução dos planos de governo.
- D O TCU tem competência para fiscalizar as contas nacionais das empresas supranacionais de cujo capital social a União participe, de forma direta ou indireta, nos termos do que consta como sendo empresa controlada.
- E As contas dos ordenadores de despesas são julgadas pelo controle interno.

QUESTÃO 37

De acordo com a Constituição Federal e com as constituições estaduais e leis orgânicas municipais, assinale a opção correta considerando o julgamento das contas anuais.

- Ⓐ O Poder Judiciário deve remeter as suas contas para que o Poder Executivo as consolide e as apresente ao Tribunal de Contas, onde deverá ser feito parecer prévio, com liame de submissão.
- Ⓑ Considerando que é competência exclusiva do Congresso Nacional julgar as contas dos poderes da União, é correto afirmar que as contas do Poder Legislativo, referentes à atividade financeira desse poder, devem ser julgadas pelo próprio Poder Legislativo, com parecer prévio do TCU.
- Ⓒ As contas anuais do presidente da República são consolidadas e julgadas primeiramente pela Câmara dos Deputados e depois pelo Senado Federal. Caso sejam rejeitadas, poderão implicar o processo de *impeachment*.
- Ⓓ Se o Estado não prestar contas da administração pública à União, por inobservância ao princípio constitucional do dever de prestar contas, poderá sofrer a intervenção da União, que deverá ser requerida pelo Poder Legislativo.
- Ⓔ O prazo para o presidente da República prestar contas ao Congresso Nacional é elencado na Constituição Federal como competência privativa, cuja omissão acarretará crime de responsabilidade, podendo a Câmara dos Deputados instaurar a tomada de contas.

QUESTÃO 38

Determinado ordenador de despesa, após desviar recursos financeiros, teve suas contas julgadas pelo tribunal de contas como irregulares. Considerando essa situação hipotética, assinale a opção **incorreta**.

- Ⓐ Essa decisão terá eficácia de título executivo extrajudicial de imediato, ainda que não inscrita na dívida pública.
- Ⓑ As decisões dos tribunais de contas constituem coisa julgada administrativa, não comportando mais alteração nessa mesma via; entretanto poderão ser alteradas na via judicial.
- Ⓒ Como o julgamento das contas tem por fundamento o princípio da proteção ao erário, o pagamento feito por terceiros em nome do devedor não poderá ser recusado.
- Ⓓ Após a tomada de contas especial, o tribunal poderá determinar o desconto da dívida na remuneração do servidor, seja ele ativo, inativo ou pensionista, independentemente da sua anuência.
- Ⓔ Os títulos gerados pela decisão do tribunal de contas serão exeqüíveis na Procuradoria do Ministério Público do tribunal.

QUESTÃO 39

Considerando a função do TCE/AC, sua natureza jurídica e a eficácia de suas decisões, assinale a opção correta.

- Ⓐ Conforme a doutrina majoritária, a natureza jurídica do TCE/AC é administrativa.
- Ⓑ As decisões do TCE/AC que importem em multa equivalerão a título executório.
- Ⓒ É função do TCE/AC decidir sobre recursos interpostos às suas decisões, após parecer da Assembléia Legislativa.
- Ⓓ A escolha do presidente do TCE/AC compete ao governador do estado.
- Ⓔ Conforme julgamento do Supremo Tribunal Federal (STF), não se admite o TCE/AC como parte legítima para recorrer, tendo em vista ser a procuradoria deste tribunal órgão administrativo. Dessa forma, a competência para se recorrer é da Procuradoria do Estado do Acre, órgão responsável pela representação judicial.

QUESTÃO 40

O Ministério Público Especial (MPE) junto ao TCE/AC é composto de cinco membros: um procurador-chefe e quatro procuradores. Tendo em vista a competência desse ministério, assinale a opção correta.

- Ⓐ O procurador-chefe do MPE pode comparecer às sessões do TCE/AC e opinar verbalmente ou por escrito em todos os assuntos sujeitos à decisão da referida Corte.
- Ⓑ O MPE fiscaliza a correta aplicação da lei, mas está impedido de aplicar, ainda que subsidiariamente, a sua lei orgânica.
- Ⓒ Procurador não poderá exercer competências de procurador-chefe.
- Ⓓ Incumbe ao procurador geral do estado a indicação dos procuradores para atuarem junto ao TCE/AC.
- Ⓔ Conforme entendimento do STF, o Ministério Público que atua junto ao TCU possui autonomia financeira e orçamentária e, pelo princípio da simetria, o mesmo ocorre com o MPE junto ao TCE/AC.

QUESTÃO 41

De acordo com a princípio da simetria, a Constituição do Estado do Acre estabelece que compete ao TCE/AC a apreciação da legalidade dos atos de admissão de pessoal, bem como a legalidade dos atos para concessão de registro de aposentadoria. Acerca desse assunto, assinale a opção correta.

- A** Caso o TCE/AC venha a descobrir ilegalidade após a concessão de aposentadoria, deverá comunicar esse fato à Assembléia Legislativa para que esta determine a suspensão do ato, sobretudo por ser o referido tribunal órgão de apoio à Assembléia.
- B** No âmbito da administração municipal, os atos relativos à concessão de pensão, quando seus encargos são municipais, devem ser analisados pela câmara de vereadores no prazo de 30 dias e, em seguida, encaminhados ao TCE/AC.
- C** Quando o TCE/AC considerar ilegal ato de admissão de pessoal, o órgão de origem do ato deverá adotar as medidas reguladoras, sob pena de responder pelos pagamentos irregulares, porém sem interposição de multas.
- D** O registro de aposentadoria de um servidor estadual que cumpriu seu tempo de trabalho dentro da legitimidade e economicidade não será efetuado pelo TCE/AC.
- E** Da decisão proferida em processo concernente a ato sujeito a registro de pessoal só caberá pedido de reconsideração.

QUESTÃO 42

Considerando a Lei Orgânica do TCE/AC e seu Regimento Interno (RI-TCE/AC), assinale a opção correta.

- A** Qualquer associação ou sindicato poderá fazer denúncias ao TCE/AC. O sigilo dessas denúncias é garantido, independentemente da decisão definitiva sobre a matéria.
- B** Há casos previstos no RI-TCE/AC em que o relator de um processo pode, em decisão monocrática, após ouvir o Ministério Público, determinar o arquivamento do feito.
- C** Competem ao TCE/AC as decisões sobre consultas pertinentes a matéria de sua competência, as quais terão caráter normativo e consultivo e constituirão prejulgamento da tese ou do caso concreto.
- D** Denunciante e denunciado poderão requerer ao TCE certidão dos despachos e fatos, que deverá ser fornecida em 15 dias, a contar do final da apuração da denúncia.
- E** O TCE/AC pode representar ao poder competente sobre irregularidades e abusos apurados, indicando o ato inquinado, inclusive os solidários de secretários e prefeitos. Entretanto, não cabe ao tribunal a definição de responsabilidades, cuja competência é do titular do controle externo.

QUESTÃO 43

Considerando as funções dos tribunais de contas, assinale a opção correta.

- A** A função opinativa dos tribunais de contas se reveste de conteúdo vinculativo.
- B** A função sancionadora ocorre quando os tribunais de contas, por exemplo, efetuam recolhimento da multa proporcional ao débito imputado.
- C** A função de fiscalização dos tribunais de contas compreende as ações relativas ao exame e à realização de diligências relacionadas a recursos de alienação dos ativos.
- D** O julgamento das contas dos responsáveis por bens e valores públicos constitui função corretiva dos tribunais de contas.
- E** Assiste aos tribunais de contas o poder regulamentar, também chamado de normativo, que, em certos casos, pode ir além de sua competência e jurisdição.

QUESTÃO 44

Assinale a opção correta quanto ao julgamento e à fiscalização das contas pelo TCE/AC.

- A** Decisão preliminar em tomada de contas é aquela que não admite o sobrestamento do julgamento, ou a realização de diligências para saneamento do processo.
- B** A decisão terminativa ordena o trancamento das contas consideradas ilíquidas por 5 anos, e, nesse período, só poderá haver desarquivamento se o Ministério Público Especial, de posse de novos elementos, o ordenar.
- C** A decisão definitiva é aquela pela qual o tribunal julga as contas regulares, regulares com ressalva ou irregulares. No caso de contas irregulares, o título executivo judicial ou extrajudicial basta para que seja efetuada a cobrança.
- D** As contas tidas como regulares com ressalva permitem quitação plena ao responsável, sem medidas de correção.
- E** O tribunal somente poderá autorizar o recolhimento devido ao final do processo.

QUESTÃO 45

Da decisão definitiva do TCE/AC em processo de tomada de contas só caberá recurso de revisão ao plenário, sem efeito suspensivo, interposto uma só vez e por escrito pelo responsável, seus sucessores, ou pelo Ministério Público Especial, dentro do prazo de 5 anos, desde que fundado em erro de cálculo nas contas, falsidade ou insuficiência de documentos que servirem de fundamento para o acórdão recorrido.

A assertiva acima apresentada é

- A** correta.
- B** incorreta, porque o recurso de revisão tem, necessariamente, efeito suspensivo.
- C** incorreta, porque o prazo para a interposição do recurso de revisão é de até dois anos.
- D** incorreta, porque somente o responsável poderá recorrer.
- E** incorreta, porque cabe recurso de revisão, inclusive no caso de superveniência de documentos novos com eficácia sobre a produção de provas.

QUESTÃO 46

A respeito das normas brasileiras para o exercício da auditoria interna, assinale a opção correta.

- A A auditoria interna está estruturada em procedimentos sem enfoque técnico, dado que sua finalidade é a de agregar valor à organização.
- B Em uma empresa, somente funcionários em caráter permanente e comissionados da alta direção que possuem subordinação à administração sob o aspecto funcional são considerados competentes para o exercício da auditoria interna.
- C Todos os procedimentos executados pela auditoria externa devem ser, obrigatoriamente, executados pela auditoria interna.
- D No planejamento da auditoria interna, é dispensado, por não ser fator relevante na execução dessa tarefa, o trabalho de especialistas.
- E Em situações de apuração de fraude, é legítima a emissão parcial do relatório oriundo da auditoria interna.

QUESTÃO 47

De acordo com as normas de auditoria, independentemente das demonstrações contábeis, o auditor deve adotar procedimentos apropriados para manter os papéis de trabalho por

- A dois anos, a partir da data do fim da auditoria.
- B três anos, a partir da data de emissão do seu parecer.
- C três anos, a partir da data do fim da auditoria.
- D cinco anos, a partir da data de emissão do seu parecer.
- E cinco anos, a partir da data do fim da auditoria.

QUESTÃO 48

Sabendo que a auditoria governamental visa avaliar a gestão pública e a aplicação de recursos públicos e considerando os modelos para elaboração de documentos no setor público, assinale a opção **incorreta**.

- A O registro das constatações de auditoria é um documento pós-auditoria destinado a registrar as verificações significativas detectadas no desenvolvimento dos trabalhos, com base em cada relatório de auditoria.
- B O relatório de auditoria é o documento por meio do qual os resultados dos trabalhos realizados são levados ao conhecimento das auditorias competentes.
- C A nota de auditoria é o documento destinado a dar ciência ao gestor da área examinada, ao final dos exames, das impropriedades ou irregularidades detectadas, proporcionando, assim, maior suporte à opinião do auditor na emissão do seu parecer de auditoria.
- D O parecer de auditoria tem como finalidade consignar qualquer irregularidade constatada, indicando as medidas a serem adotadas para corrigir as falhas identificadas.
- E O certificado de auditoria é o documento que representa a opinião dos membros do sistema de controle interno sobre a exatidão e a regularidade da gestão, além da adequabilidade das peças examinadas.

QUESTÃO 49

Assinale a opção **incorreta** acerca de auditoria no setor estadual.

- A Compete ao TCE/AC realizar auditorias de natureza contábil e financeira nas unidades administrativas do Poder Judiciário, bem como fiscalizar e julgar bens e valores públicos da administração direta e indireta.
- B Após considerar irregulares as despesas referentes a contrato firmado entre o governo do estado e determinada empresa privada, e considerar que esse gasto causará dano irreparável à economia pública, cabe ao TCE/AC propor a sustação da despesa por meio da Assembléia Legislativa.
- C Compete ao TCE/AC efetuar os cálculos das cotas do ICMS devidas aos municípios.
- D O parecer prévio emitido pelo TCE/AC sobre todas as contas da Câmara Municipal será apreciado pelos membros da própria Câmara, podendo, inclusive, não prevalecer.
- E Compete à Assembléia Legislativa apreciar as contas do TCE/AC, bem como aprovar o pedido de intervenção quando não observado, por determinado prefeito, o dever de prestar contas no prazo legal.

QUESTÃO 50

A auditoria realizada sobre informações obtidas por meio eletrônico, específico das unidades ou entidades federais, e que pressupõe a utilização de indicadores de desempenho que fundamentam a opinião do agente executor das ações de controle, é denominada auditoria

- A direta.
- B compartilhada.
- C integrada.
- D indireta.
- E simplificada.

QUESTÃO 51

Assinale a opção correta acerca dos tipos de auditoria e de suas funções e objetivos.

- A A auditoria de avaliação de gestão é responsável por certificar a regularidade das contas e verificar os contratos, com o objetivo de controlar e emitir opinião sobre as transações no que diz respeito à sua economicidade e eficiência.
- B A auditoria de acompanhamento da gestão é responsável por avaliar a gestão do ano imediatamente anterior quanto aos atos efetivos e os potenciais efeitos positivos e negativos de uma entidade, com o objetivo de subsidiar a gestão subsequente.
- C A auditoria operacional é responsável por verificar o processo de gestão com o objetivo de evidenciar as melhorias existentes e prevenir gargalos no desempenho da missão institucional.
- D A auditoria contábil é responsável por verificar a efetiva aplicação de recursos externos oriundos de agentes financeiros por entidades públicas executoras de projetos celebrados com esses agentes, com a finalidade de emitir opinião sobre a adequação e fidedignidade das demonstrações financeiras.
- E A auditoria especial é responsável por examinar somente fatos relevantes, com o objetivo de atender determinação expressa de autoridade competente.

QUESTÃO 52

Assinale a opção que apresenta a correta correspondência entre a técnica de auditoria apresentada e sua definição.

- Ⓐ A técnica de observação das atividades e condições consiste na verificação das atividades que exigem a aplicação de testes flagrantes. Entre os elementos da observação, estão a identificação da atividade específica a ser observada e a comparação do comportamento observado com os comportamentos-padrão.
- Ⓑ A técnica da confirmação externa consiste no cotejamento de elementos numéricos correlacionados.
- Ⓒ A técnica do exame dos registros abrange a verificação dos registros constantes de controles regulamentares elaborados de forma manual e pressupõe a verificação do registro de forma limitada.
- Ⓓ A técnica da inspeção física, também denominada corte das operações, representa a fotografia do momento-chave de um processo em que a evidência é coletada sobre itens tangíveis.
- Ⓔ A técnica da indagação escrita ou oral consiste no exame de processos e de atos formalizados e na análise de documentos avulsos.

QUESTÃO 53

A auditoria do controle interno deve ser registrada por meio de relatório, parecer, certificado ou nota. Acerca desse assunto, assinale a opção correta.

- Ⓐ No certificado de auditoria citam-se, no parágrafo final, as irregularidades que afetam a gestão.
- Ⓑ O certificado de auditoria, no caso de auditoria contábil, dispensa o número do registro do auditor no Conselho Regional de Contabilidade.
- Ⓒ É por meio do registro das constatações que os resultados dos exames realizados pelo controle interno são levados ao conhecimento do TCU.
- Ⓓ Os papéis de trabalho do auditor são documentos que não podem ser obtidos a partir de qualquer outra fonte além das informações contidas em seus próprios trabalhos de auditoria e fiscalização.
- Ⓔ O parecer do dirigente do órgão do controle interno é peça documental que externaliza a avaliação conclusiva do controle interno e deve ser inserida, compulsoriamente, nos processos de tomada e prestação de contas.

QUESTÃO 54

As técnicas de auditoria são o conjunto de processos e ferramentas operacionais de que se serve o auditor para controlar a obtenção de evidências, as quais devem ser suficientes, adequadas, relevantes e úteis para a conclusão dos trabalhos. Os procedimentos de auditoria são embasados em uma ou mais dessas técnicas, de forma que o conhecimento delas é fundamental na elaboração do programa de auditoria. A respeito desse assunto, assinale a opção correta.

- Ⓐ A elaboração do trabalho de auditoria deve ser planejado de forma a prever a natureza, a extensão e a profundidade dos procedimentos que nele serão empregados, sendo dispensáveis os exames preliminares.
- Ⓑ A elaboração do programa de auditoria não depende da revisão do controle interno.
- Ⓒ É dispensável que o auditor examine aspectos referentes à efetividade dos sistemas de controle interno administrativo.
- Ⓓ Uma das técnicas de auditoria é o exame físico *in loco*, que não existe por si só, já que se trata de um procedimento complementar que permite ao auditor verificar se há correspondência nos registros do órgão/entidade.
- Ⓔ Quanto mais simples e direto é um procedimento de auditoria, menos eficiente e mais dispendioso ele se torna.

QUESTÃO 55

A Constituição Federal e, em simetria, as constituições estaduais estabelecem que a fiscalização será exercida pelo Congresso Nacional, com o auxílio do TCU, mediante controle externo, e pelo sistema de controle interno de cada Poder. Considerando as normas constitucionais e legais relativas aos sistemas de controle interno e externo, é correto afirmar que

- Ⓐ avaliar o cumprimento de metas previstas no PPA, bem como a execução dos programas de governo, é função do controle externo.
- Ⓑ é função do controle interno fiscalizar a aplicação de subvenções e a renúncia de receitas.
- Ⓒ compete ao controle interno apreciar representações apresentadas pelas câmaras municipais acerca da não-comunicação da liberação de recursos federais.
- Ⓓ constituem objetos de exames realizados pelo controle externo os processos de tomadas de contas especial, sindicância, inquéritos administrativos e outros atos administrativos de caráter apuratório, nos órgãos da administração direta ou indireta.
- Ⓔ o procedimento ordinário de realização do controle externo dá-se pelos processos de tomada e prestação de contas, que são analisadas sob os aspectos de legalidade, economicidade, eficiência e eficácia e depois são julgadas, e o sistema de controle interno presta orientação aos administradores de bens e recursos públicos.

QUESTÃO 56

O TCE/AC é composto por

- A nove conselheiros, sendo um terço escolhido pelo governador do estado e dois terços escolhidos pela Assembléia Legislativa.
- B nove conselheiros, sendo dois terços escolhidos pelo governador do estado e um terço escolhido pela Assembléia Legislativa.
- C sete conselheiros, sendo um terço escolhido pelo governador do estado e dois terços escolhidos pela Assembléia Legislativa.
- D sete conselheiros, sendo dois terços escolhidos pelo governador do estado e um terço escolhido pela Assembléia Legislativa.
- E sete conselheiros, sendo todos escolhidos pelo governador do estado.

QUESTÃO 57

Segundo o STF, o Ministério Público do Tribunal de Contas é formado por

- A promotores de justiça estaduais.
- B procuradores de justiça estaduais.
- C procuradores da República.
- D procuradores regionais da República.
- E procuradores do Tribunal de Contas.

QUESTÃO 58

Acerca do TCU, assinale a opção correta.

- A Em qualquer julgamento realizado pelo TCU no que se refere à legalidade dos atos administrativos, deve-se assegurar o contraditório e a ampla defesa.
- B Quando a decisão do TCU puder resultar em anulação ou revogação do ato administrativo que tenha trazido benefício a alguém, deve-se observar o contraditório e a ampla defesa.
- C A anulação de ato administrativo pelo TCU pode ocorrer independentemente da instauração de processo administrativo, já que não se originam direitos de ato desse tipo.
- D Na análise da concessão inicial da aposentadoria, o TCU deve conceder ao servidor oportunidade prévia de manifestação, em respeito ao contraditório e à ampla defesa.
- E O TCU pode proceder à revisão dos atos administrativos a qualquer tempo — não havendo, portanto, decadência —, bastando, para isso, o reconhecimento da ilegalidade do ato.

QUESTÃO 59

Quanto à responsabilidade civil do Estado, assinale a opção correta.

- A A absolvição do servidor público na esfera penal, por ausência de provas, afasta a responsabilidade civil do Estado.
- B O Estado arcará integralmente com o dano causado à vítima, independentemente de a culpa ser ou não exclusiva do servidor.
- C O direito brasileiro adota a teoria do risco administrativo na responsabilidade civil do Estado.
- D No direito brasileiro, adota-se a teoria da responsabilidade civil subjetiva do Estado.
- E É cabível ação regressiva contra servidor responsável por dano, apenas quando ficar comprovado que ele agiu com dolo.

QUESTÃO 60

Acerca do ato administrativo, assinale a opção correta.

- A A demissão de um servidor público, por motivo diverso do que constou da fundamentação do ato administrativo, é legal.
- B O desvio de finalidade ofende ao princípio da impessoalidade administrativa.
- C Por considerar que o motivo indicado pelo administrador não corresponde à melhor escolha, o Poder Judiciário pode anular ato administrativo discricionário.
- D O silêncio da administração é forma de manifestação da vontade, significando seu consentimento tácito.
- E O ato que exige a participação de mais de um órgão, cada um deles com manifestação de vontade autônoma, é um ato composto.

QUESTÃO 61

Na modalidade de licitação denominada pregão,

- A é lícito exigir, como condição para participar da licitação, que os licitantes adquiram o edital.
- B o pregoeiro, antes de passar para a fase da classificação, deve analisar os documentos apresentados pelos licitantes, verificando se foram cumpridas as condições constantes do edital.
- C após examinar os documentos de habilitação de todos os licitantes, o pregoeiro pode declarar quem venceu a licitação.
- D é lícita a exigência, no edital, de que o licitante apresente garantia de sua proposta, como condição para participar da licitação.
- E é proibido o pagamento de taxas e emolumentos, exceto no que se refere ao custo do edital e à utilização de recursos de tecnologia da informação, quando for o caso.

QUESTÃO 62

Segundo o STF, o TCU pode instaurar tomada de conta especial, contra administradores e responsáveis por dinheiro, bens e valores públicos, das entidades integrantes da

- A administração direta, somente.
- B administração indireta, somente.
- C administração indireta, incluindo-se as prestadoras de serviços públicos e as exploradoras de atividade econômica, e da administração direta.
- D administração indireta, exceto as prestadoras de serviços públicos, e da administração direta.
- E administração indireta, exceto as exploradoras de atividade econômica, e da administração direta.

QUESTÃO 63

No contrato administrativo, **não** constitui cláusula exorbitante a hipótese de

- A alteração unilateral.
- B rescisão unilateral.
- C aplicação de sanções administrativas.
- D redução dos valores da contratação.
- E ocupação provisória de bens, pessoal e serviços relacionados ao contrato de prestação de serviços.

QUESTÃO 64

O poder de polícia administrativa do Estado

- A** depende de prévia autorização do Poder Judiciário, já que o ato administrativo não se torna efetivo sem a intervenção de outro Poder.
- B** deve dirigir-se aos interesses da coletividade e não aos de um único indivíduo.
- C** autoriza a cobrança de tarifa.
- D** pode restringir a liberdade de indivíduo ou de sua propriedade apenas por meio de autorização de autoridade competente, independentemente da existência de lei.
- E** autoriza a intervenção do Estado nas relações privadas, visando proteger interesses individuais.

QUESTÃO 65

O teto remuneratório dos servidores públicos estaduais relativo ao subsídio mensal, em espécie, recebido

- A** pelo governador do estado, será o limite para os três poderes.
- B** pelos deputados estaduais, será o limite para os três poderes.
- C** pelo presidente da República, será o limite para o Poder Executivo estadual.
- D** pelo governador do estado, será o limite para o Poder Executivo estadual.
- E** pelos ministros do Superior Tribunal de Justiça, será o limite para o Poder Judiciário estadual.

QUESTÃO 66

Quanto à violação do domicílio, assinale a opção correta.

- A** O Ministério Público, visando instruir ação penal com provas documentais, poderá determinar a entrada no local de trabalho de alguém, cujo acesso é restrito, para que lá se faça a busca e apreensão de documentos.
- B** O tribunal de contas, visando instruir processo administrativo com provas documentais, poderá determinar a entrada no domicílio de alguém, cujo acesso é restrito, para que lá se faça a busca e apreensão de documentos.
- C** O Poder Judiciário poderá determinar o ingresso no escritório profissional de um advogado, no período noturno, para que lá se faça a busca e apreensão de documentos.
- D** O fisco estadual, visando aplicar uma multa, por conta da falta de pagamento de um tributo vencido e não pago, poderá determinar o ingresso no domicílio do contribuinte para que lá se faça a busca e apreensão de documentos.
- E** Em caso de incêndio, qualquer pessoa poderá entrar na residência, para prestar socorro, independentemente de autorização do morador.

QUESTÃO 67

A medida provisória

- A** pode tratar de matéria reservada a lei complementar.
- B** pode tratar de matéria penal e processual.
- C** deve ser votada primeiramente na Câmara dos Deputados.
- D** tem eficácia por 45 dias, sendo prorrogável uma única vez.
- E** depende de maioria absoluta para ser aprovada.

QUESTÃO 68

O STF tem admitido controle de constitucionalidade de

- A** lei ou ato normativo anterior à Constituição Federal.
- B** decreto autônomo, quando este não busca regulamentar uma lei.
- C** ato infra-legal, como o decreto que regulamenta lei à qual está subordinado.
- D** lei ou ato normativo estadual que se opõe à Constituição Federal, no julgamento de ação declaratória de constitucionalidade.
- E** lei ou ato normativo municipal que se opõe à Constituição Federal, no julgamento de ação direta de inconstitucionalidade genérica.

QUESTÃO 69

O membro do Ministério Público que ingressou na carreira após a Constituição Federal de 1988 e ainda está em atividade pode exercer

- A** cargo eletivo.
- B** advocacia.
- C** atividade de magistério.
- D** cargo de secretário de estado.
- E** atividade político-partidária.

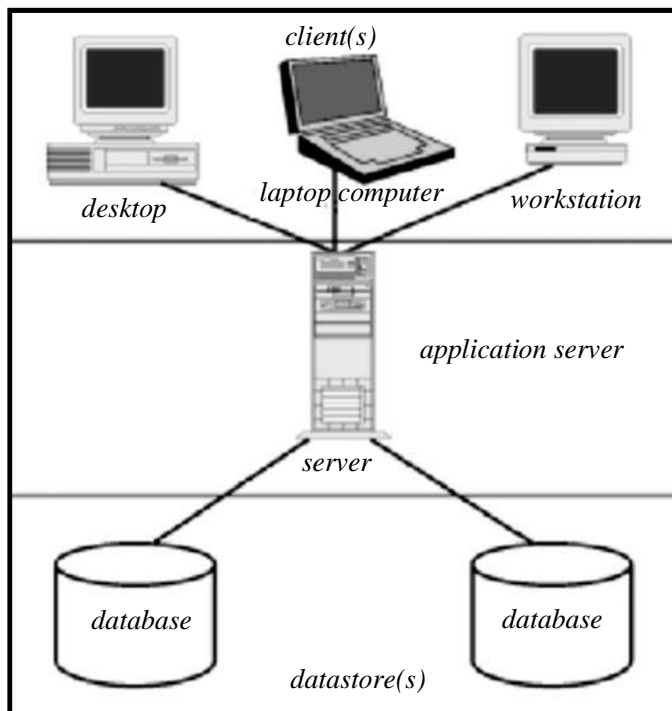
QUESTÃO 70

Acerca do controle de constitucionalidade, assinale a opção correta.

- A** O advogado-geral da União não pode atuar na ação direta de inconstitucionalidade.
- B** A decisão que declarar a inconstitucionalidade de uma lei estadual, no controle concentrado, não vincula a assembléia legislativa que a aprovou, que pode, por isso, editar nova lei com idêntico teor.
- C** A decisão de declaração de inconstitucionalidade no controle concentrado vincula, inclusive, o STF.
- D** Os efeitos da decisão de declaração de inconstitucionalidade, no controle concentrado, em geral, não retroagem.
- E** A decisão de declaração de inconstitucionalidade, no controle concentrado, não vincula o estado-membro, que pode continuar a aplicar a lei.

CONHECIMENTOS ESPECÍFICOS

Texto I – questões 71, 72 e 85



Internet: <www.webbasedprogramming.com> (com adaptações).

A figura acima apresenta um esquema arquitetural simplificado de uma aplicação *web* disposta nas camadas *client(s)*, *application server* e *data store(s)*, identificadas, respectivamente, por C, S e D.

QUESTÃO 71

Com relação à aplicação *web* esquematizada na figura do texto I, julgue os itens a seguir.

- I A camada mais indicada para que seja realizada a geração dinâmica de páginas HTML para a referida aplicação *web* é a camada C.
- II Caso a validação de entrada de dados do usuário seja feita apenas em uma das camadas, é mais indicado que essa operação seja realizada na camada S e não, na camada C.
- III Caso o SGBD seja executado na camada S, na comunicação entre as camadas S e D, podem ser empregados protocolos de entrada/saída, em vez de protocolos de rede.
- IV É correto que o envio de pedidos http tenha origem na camada S e destino na camada D.

Estão certos apenas os itens

- A I e II.
- B I e IV.
- C II e III.
- D I, III e IV.
- E II, III e IV.

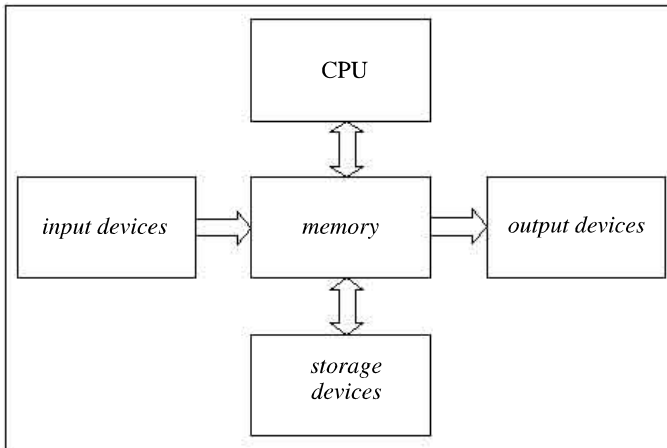
QUESTÃO 72

Com relação ao esquema arquitetural esquematizado na figura do texto I, julgue os itens a seguir.

- I Visando-se ao funcionamento adequado da aplicação, as conexões estabelecidas entre os dispositivos das camadas C e S devem empregar protocolos mais orientados a conexões que protocolos mais orientados a datagrama.
- II Se, na camada S, são executados os módulos de *software web* e SGBD da referida aplicação, então existem, pelo menos, dois processos computacionais distintos executados no computador denominado *server* na figura, os quais estabelecem entre si conexões TCP.
- III Se, na camada D, são armazenados registros de uma base de dados relacional, com colunas de tipo *float* (ponto flutuante) com 32 *bits* de tamanho, sendo 1 *bit* de sinal, 10 *bits* de expoente e 21 *bits* de mantissa, então o valor 1 poderia ser armazenado fisicamente como uma seqüência de 1 *bit* com valor 1 (significando sinal positivo), 10 *bits* com valor 1, seguidos de 21 *bits* com valor 0.
- IV Se, na camada D, são armazenados registros de um SGBD relacional, com colunas de tipo *integer* com 32 *bits* de tamanho, então a presença do valor -1, em uma dessas colunas, seria fisicamente armazenado em uma cadeia contínua de 32 *bits* com valor 0.

Estão certos apenas os itens

- A I e II.
- B I e IV.
- C II e III.
- D I, III e IV.
- E II, III e IV.

QUESTÃO 73

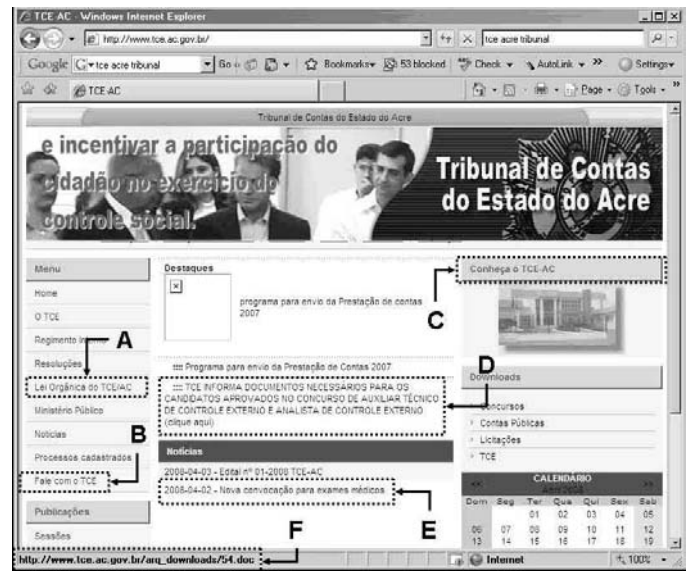
Internet: <bpastudio.csudh.edu>

Considerando a figura acima, que apresenta relações básicas entre componentes funcionais de um computador, julgue os itens subseqüentes.

- I A conversão de sinais analógicos diversos, como luminosidade, temperatura e pressão, em sinais digitais, como *bits*, *bytes* e símbolos de um alfabeto, ocorre principalmente nos elementos pertencentes à categoria *input devices*.
- II A conversão de sinais digitais em sinais analógicos diversos ocorre, com maior frequência, nos elementos pertencentes à categoria *storage devices*.
- III Ao se aumentar o uso de dispositivos de armazenamento, como *flash disks*, em detrimento do uso de dispositivos como fitas de *backup*, um sistema computacional tende a aumentar a latência no acesso aos seus dados.
- IV Operações de DMA ocorrem com frequência na relação entre os dispositivos pertencentes às categorias *memory* e *storage devices*.

Estão certos apenas os itens

- A** I e II.
B I e IV.
C II e III.
D I, III e IV.
E II, III e IV.

Texto II – questões 74 e 75

Internet: <www.tce.ac.gov.br>

A figura acima apresenta a imagem produzida por um *browser* após o usuário ter digitado o texto <http://www.tce.ac.gov.br> na barra de endereço desse *browser*. Seis regiões nomeadas de A a F foram identificadas na figura, na forma de retângulos pontilhados. No momento da captura da tela, o ponteiro do *mouse* encontrava-se sobre a região A. Caso o usuário posicione o ponteiro do *mouse* sobre as regiões B, D e E, o formato do ponteiro do *mouse* modifica-se de “seta” para “mão indicadora”, e os textos T1, T2 e T3 a seguir são apresentados na região F, respectivamente.

T1 – <http://www.tce.ac.gov.br/>

T2 – <http://www.tce.ac.gov.br/consultas/downloads.php?id=5&cat=Concursos>

T3 – <ftp://www.tce.ac.gov.br/arqdownloads/54.doc>

Caso o ponteiro do *mouse* seja posicionado sobre a região C, não haverá mudança no formato do ponteiro do *mouse* e nenhum texto será apresentado na região F.

QUESTÃO 74

A partir das informações apresentadas no texto II, assinale a opção correta.

- A** Caso seja aplicado um clique com o *mouse* sobre a região B, será dado início ao acesso a uma página *web* distinta da mostrada na área de páginas do *browser*.
- B** Há âncora na região C.
- C** Na região A, há uma âncora, cujo acionamento adequado deve produzir a recuperação de um arquivo de tipo *mime* “text/html”.
- D** Existem, pelo menos, dois *softwares* servidores de conteúdos multimídia em funcionamento no computador cujo endereço de domínio é www.tce.ac.gov.br, e tais servidores se comunicam com seus clientes através de protocolos *http* e *FTP*.
- E** Caso o usuário digite o texto referenciado por T2 na barra de endereços do *browser*, um pedido *http* será enviado ao computador www.tce.ac.gov.br. A URI do pedido conterá os parâmetros “5” e “Concursos”, com valores “id” e “cat”, respectivamente.

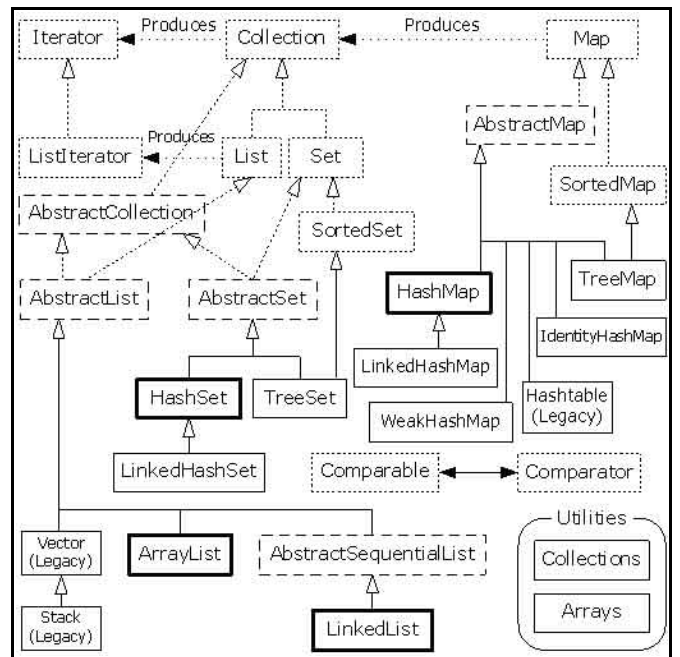
QUESTÃO 75

Considerando o cenário apresentado na figura do texto II, julgue os seguintes itens.

- I Clicar o *mouse* sobre a região **E** implica o estabelecimento de uma conexão TCP com a porta 21 de um computador que pertence ao domínio gov.br.
- II Clicar o *mouse* sobre a região **A** implica a abertura de uma nova conexão TCP com a porta 80 do computador cujo nome de domínio é www.tce.ac.gov.br, mesmo se o protocolo http/1.1 estiver sendo usado pelo *browser*.
- III Um clique de *mouse* sobre a região **D** sugere que o servidor http efetuará uma consulta a um SGBD na retaguarda do sistema, a fim de produzir o corpo da resposta HTTP. Comportamento similar ocorrerá caso o clique seja sobre a região **E**.
- IV Há indícios de que, durante a navegação na página, o *browser* recebeu uma resposta HTTP com um código de *status* 404.

Estão certos apenas os itens

- A** I e II.
- B** I e IV.
- C** II e III.
- D** I, III e IV.
- E** II, III e IV.

Texto III – questões 76, 77 e 85

Internet: <bruce-eckel.developez.com>

Na figura acima, é apresentada a hierarquia das classes de estruturas de dados que formam o *framework* Collection, na plataforma Java.

QUESTÃO 76

Julgue os itens a seguir, acerca das informações apresentadas na figura do texto III e dos conceitos de orientação a objetos.

- I No diagrama, são apresentadas algumas relações entre 30 tipos de dados declarados na linguagem Java, sendo 15 interfaces e 15 classes.
- II Todas as assinaturas de métodos declaradas no tipo Map figuram como métodos declarados e implementados no código da classe LinkedHashMap.
- III Interfaces, como Comparable, são conceitos mais abstratos que classes do tipo Comparable, como a classe String.
- IV ListIterator é um subtipo de Iterator, portanto todos os comportamentos observáveis de um ListIterator também são observados em Iterator.
- V Uma instância de LinkedList é uma instância de Collection.

Estão certos apenas os itens

- A** I, II e III.
- B** I, II e IV.
- C** I, III e V.
- D** II, IV e V.
- E** III, IV e V.

QUESTÃO 77

Julgue os itens seguintes, acerca da representação de elementos apresentados na figura do texto III e dos conceitos de estrutura de dados, orientação a objetos e linguagens orientadas a objetos.

- I A implementação da classe `ArrayList` não é embasada em contigüidade de memória.
- II Na implementação de subtipos de `Set` podem ser utilizados algoritmos de dispersão.
- III A classe `LinkedList` implementa uma estrutura de dados não-linear que provê meios para acesso seqüencial aos seus elementos. Durante o acesso seqüencial, a latência é considerada constante.
- IV Uma instância de `SortedSet` não é capaz de produzir um `Iterator`.
- V Durante a implementação eficiente de uma `Hashtable`, emprega-se uma combinação de *array* e listas de colisão.

Estão certos apenas os itens

- A I, II e III.
- B I, III e IV.
- C I, IV e V.
- D II, III e V.
- E II, IV e V.

Texto IV – questões 78 e 79

```

1 import java.awt.event.*;
2 import java.awt.*;
3 import javax.swing.*;
4 public class OrientacaoPorEventos {
5     public static void main(String[] args) {
6         new OrientacaoPorEventos();
7     }
8     JTextField nome = new JTextField();
9     JLabel label1 = new JLabel("Nome:");
10    JButton printButton = new JButton("Imprimir");
11    JButton exitButton = new JButton("Sair");
12    JPanel painel = new JPanel();
13    JFrame janela = new JFrame();
14    OrientacaoPorEventos() {
15        painel.setLayout(new GridLayout(2,2));
16        painel.add(label1);
17        painel.add(nome);
18        painel.add(printButton);
19        painel.add(exitButton);
20        janela.setContentPane(painel);
21        printButton.addActionListener(new ActionListener() {
22            public void actionPerformed(ActionEvent evt) {
23                System.out.println(nome.getText());
24            }
25        });
26        exitButton.addActionListener(new ActionListener() {
27            public void actionPerformed(ActionEvent evt) {
28                System.exit(0);
29            }
30        });
31        janela.pack();
32        janela.setVisible(true);
33    }
34 }

```

Acima, apresenta-se um programa plenamente funcional escrito na linguagem Java, cuja execução produz a janela apresentada a seguir.

**QUESTÃO 78**

Tendo como base o texto IV, julgue os itens subseqüentes.

- I O código apresentado declara quatro métodos, sendo um estático, um construtor e dois de instância.
- II O código contém mais de seis comandos de atribuição.
- III A classe `String` não é um tipo de dados declarado em nenhum dos *packages* `java.awt`, `javax.swing` ou `java.awt.event`.
- IV No código, são declaradas seis variáveis locais.
- V Vários tipos de dados não estruturados são referenciados no programa, entre os quais, `JTextField`, `JLabel`, `JButton`, `JPanel`, `JFrame`, `GridLayout`, `ActionListener`, `ActionEvent`, `String []`, `System` e `void`.

Estão certos apenas os itens

- A I e II.
- B I e III.
- C II e V.
- D III e IV.
- E IV e V.

QUESTÃO 79

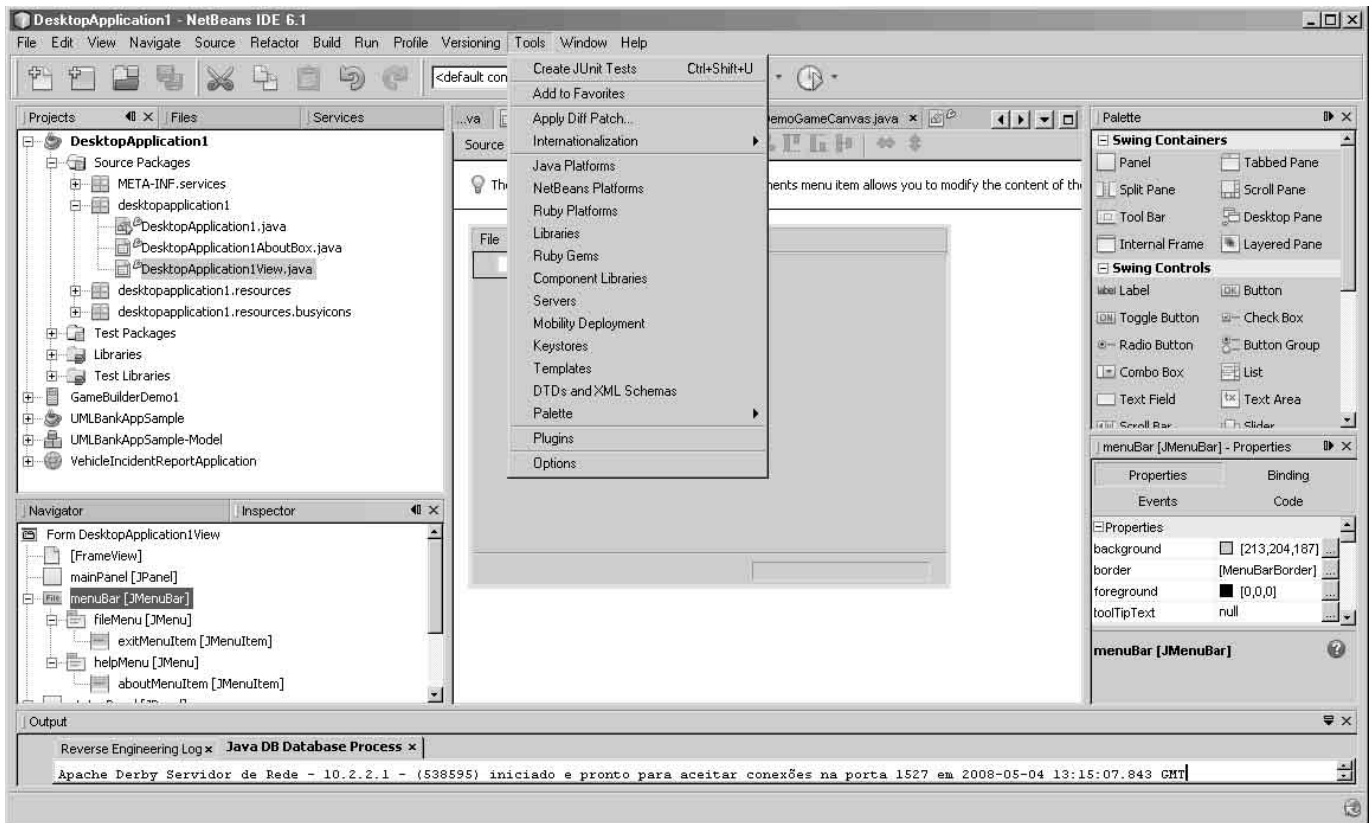
Julgue os itens a seguir, acerca do comportamento do programa apresentado no texto IV e dos conceitos de programação.

- I Cada vez que o usuário acionar o botão **Imprimir**, uma instância de classe `ActionListener` é criada.
- II Uma instância de `OrientacaoPorEventos` e duas instâncias de `JButton` são criadas durante a execução do programa apresentado.
- III Durante o ciclo de execução normal do programa apresentado, a última linha de código executada, imediatamente antes do seu encerramento, é a 32.
- IV A colocação de um comentário na linha de código 15 afetaria o aspecto visual da janela da aplicação durante a execução desse programa modificado.
- V A entrada e a saída de dados desse programa são totalmente feitas através da interface gráfica apresentada.

Estão certos apenas os itens

- A I e II.
- B I e V.
- C II e IV.
- D III e IV.
- E III e V.

Texto V – questões 80, 81, 82 e 85



A figura acima mostra uma janela com a interface gráfica de uma aplicação NetBeans IDE 6.1, por meio da qual são apresentadas várias funções disponíveis ao usuário.

QUESTÃO 80

Julgue os itens abaixo, acerca das informações contidas na janela apresentada no texto V e dos conceitos de desenvolvimento de aplicações e bancos de dados.

- I O NetBeans é uma ferramenta CASE.
- II O usuário do NetBeans atua de forma mais intensa junto às atividades relacionadas ao levantamento de requisitos que junto às atividades relacionadas ao teste unitário de módulos do sistema.
- III O NetBeans, pelo suporte que oferece à programação visual, é considerado uma ferramenta de RAD (*rapid application development*).
- IV Aplicações como a apresentada apóiam com maior intensidade um modelo de ciclo de vida de desenvolvimento de *software* em cascata que um modelo iterativo e incremental.
- V Um componente visual do tipo barra de *menu* (*JMenuBar*) apresenta como algumas de suas propriedades: *background*, *border*, *foreground* e *toolTipText*.

Estão certos apenas os itens

- A I, II e IV.
- B I, III e IV.
- C I, III e V.
- D II, III e V.
- E II, IV e V.

QUESTÃO 81

Considere que, em uma empresa de *software*, todos os seus três colaboradores ou empregados que usam a aplicação NetBeans IDE 6.1 apresentem, na aba *Projects* (canto superior esquerdo da janela apresentada no texto V), o mesmo conjunto de árvores de projeto, cujos nomes são Projeto A, Projeto B, Projeto C, Projeto D e Projeto E. Nesse caso, essas informações são suficientes para concluir que a referida empresa

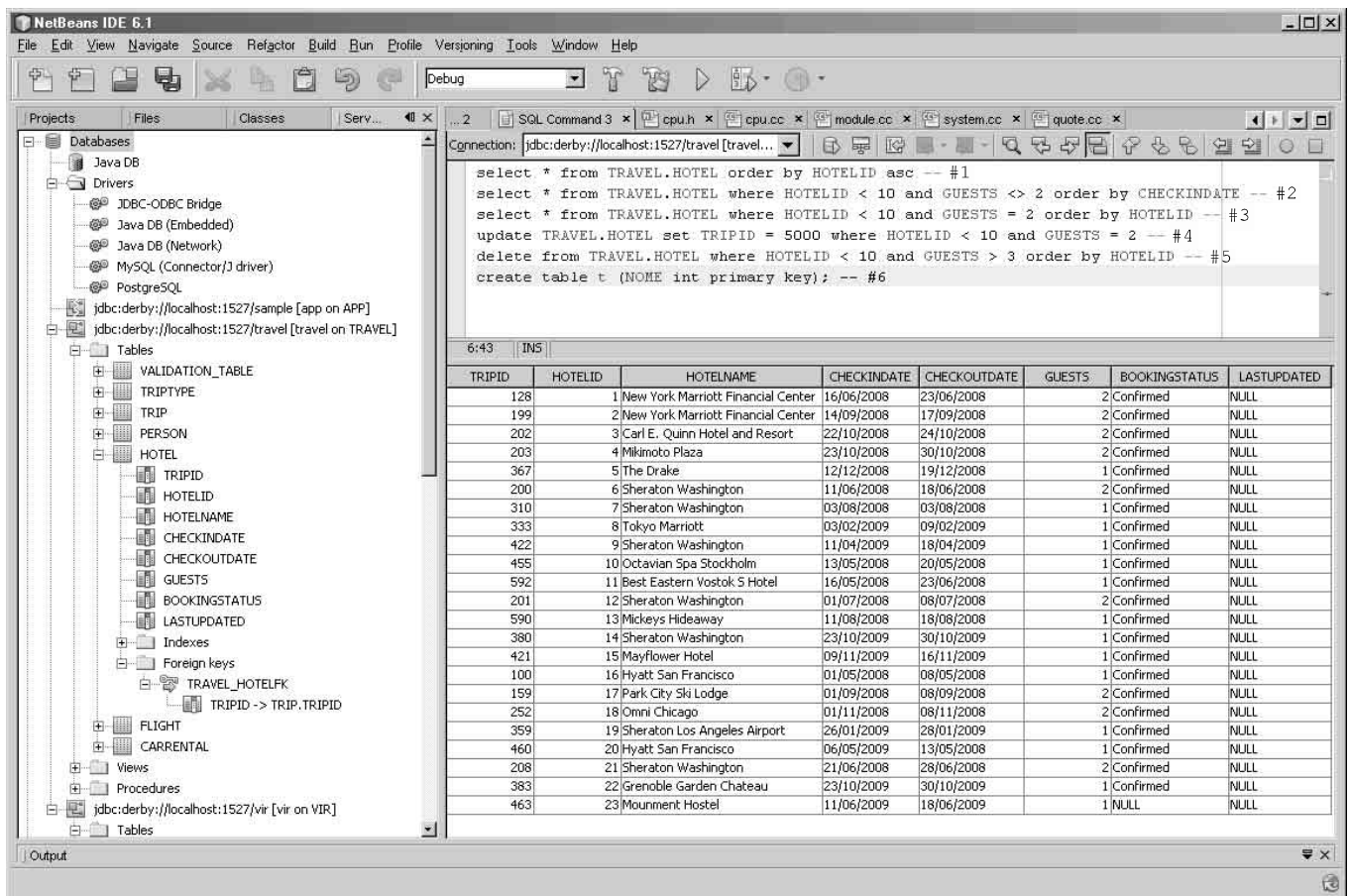
- A dispõe de apenas três pessoas envolvidas com o desenvolvimento de *software*.
- B possui cinco clientes.
- C não faz validação do *software* desenvolvido.
- D desenvolve cinco aplicações para o ambiente *web-Internet*.
- E desenvolve cinco projetos de *software* distintos.

QUESTÃO 82

Considerando a janela apresentada no texto V, assinale a opção correta, acerca de métodos, técnicas e ferramentas de desenvolvimento nas tecnologias relacionadas ao NetBeans.

- A A internacionalização de uma aplicação é uma técnica que facilita a modificação do modelo ou mapa de navegação de uma aplicação.
- B As operações de versionamento no NetBeans, bem como em outros aplicativos similares, facilitam o trabalho em equipe, mas não apresentam relacionamento direto com a modularização da aplicação.
- C A fim de se analisar o desempenho dos diversos métodos ou módulos que compõem uma aplicação em desenvolvimento, é mais indicado usar uma ferramenta de *refactoring* que uma de *profiling*.
- D Um componente do tipo *TextArea* pode ser adicionado a um contêiner do tipo *CheckBox*.
- E No código fonte da classe *DesktopApplication1View*, devem ser encontradas declarações de variáveis *JMenuBar* e *JMenu*, dos tipos *menuBar* e *fileMenu*, respectivamente.

Texto VI – questões 83, 84 e 85




A figura acima mostra uma visão da interface gráfica da aplicação NetBeans IDE 6.1, sendo apresentadas informações sobre conectividade da IDE com o banco de dados bem como comandos SQL nomeados de #1 a #6. A tabela no canto inferior direito da figura resultou da execução do comando #1.

QUESTÃO 83

Considerando as informações apresentadas no texto VI e os conceitos de desenvolvimento de aplicações e bancos de dados, assinale a opção correta.

- A Na situação apresentada na janela, é correto concluir que o processo que executa o *software* NetBeans está estabelecendo conexões com os SGBDs MySQL e PostgreSQL.
- B A *bridge* JDBC-ODBC é um tipo de tecnologia de SGBDs comumente usada tanto em plataformas Linux como em plataformas Windows.
- C O esquema de dados de nome TRAVEL possui 7 tabelas definidas, mas não possui nenhuma visão, *trigger* ou *procedure* declarada.
- D A interface apresentada não permite ao usuário iniciar ou encerrar a execução de um SGBD.
- E Na situação apresentada no texto, a aplicação NetBeans está estabelecendo uma conexão TCP com a porta 1527 da máquina local, na qual está em funcionamento um SGBD que aceita comandos SQL.

QUESTÃO 84

Julgue os próximos itens, acerca da execução de comandos SQL na situação apresentada no texto VI, bem como dos comandos que constam no painel  da janela mostrada.

- I A execução isolada do comando #2 retornará um conjunto de resultados com quatro tuplas e a seqüência de TRIPID apresentada será 310, 367, 333 e 422.
- II A execução isolada do comando #3 retornará um conjunto de resultados com cinco tuplas e a seqüência de TRIPID apresentada será 128, 199, 202, 203 e 200.
- III A execução isolada do comando #4 não será bem-sucedida, devido à restrição de integridade TRAVEL_HOTELFK.
- IV A execução isolada do comando #5 não será bem-sucedida devido a erro de sintaxe.
- V A execução isolada do comando #6 não será bem-sucedida devido a erro de sintaxe.

Estão certos apenas os itens

- A I, II e IV.
- B I, II e V.
- C I, III e IV.
- D II, III e V.
- E III, IV e V.

QUESTÃO 85

Considere uma versão modificada da figura apresentada no texto I, visando-se o uso de uma arquitetura de aplicação *desktop* do tipo cliente-servidor (não *web*) em que a camada S ali definida executa apenas o SGBD. A partir dessas mudanças, julgue os itens a seguir, considerando ainda as informações apresentadas nas figuras dos textos III, V e VI, e os conceitos de desenvolvimento de aplicações e bancos de dados.

- I O computador que executa o código que usa as classes e interfaces da figura apresentada no texto III está mais associado à camada S que à camada C.
- II A aplicação desenhada na paleta central da janela mostrada no texto V é mais associada à camada C que à camada S.
- III Os dados apresentados na tabela do canto inferior direito da janela mostrada no texto VI deveriam ser armazenados na camada D, e não na camada C.
- IV O pedido de execução dos comandos SQL na janela mostrada no texto VI origina-se na camada S.

Estão certos apenas os itens

- A I e II.
- B I e IV.
- C II e III.
- D I, III e IV.
- E II, III e IV.

QUESTÃO 86

Com relação ao escalonador de processos, empregado em um sistema operacional multitarefa, assinale a opção correta.

- A Em um escalonador do tipo *preemptive*, a CPU será desalocada apenas quando o processo corrente tiver terminado.
- B Tempo de espera (*waiting time*) é o tempo aguardado pelo processo para liberação de um dispositivo ocupado.
- C O problema conhecido como *starvation* ocorre quando processos com baixa prioridade passam a ser executados em tempo menor que o necessário.
- D Envelhecimento (*aging*) é uma técnica em que se aumenta, de forma gradual, a prioridade dos processos que estão aguardando no sistema há muito tempo.
- E O algoritmo de escalonamento Round-Robin não trabalha com *slots* de tempo.

QUESTÃO 87

Acerca dos conceitos relativos a processos e *threads*, assinale a opção correta.

- A O estado pronto (*ready*) de um processo indica que este acabou de ser criado e está pronto para ser executado.
- B A utilização de um *pool* de *threads* torna-se vantajosa na execução de trabalhos cujo custo de execução seja menor que o custo de criação de *threads*.
- C Por padrão, *threads* não compartilham informações entre si.
- D Em um ambiente Unix, os sinais síncronos não são entregues para os mesmos processos que procederam às operações que geraram as interrupções.
- E Para o sistema operacional, o custo de troca de contexto entre processos é muito menor que o de troca de contexto entre *threads*.

QUESTÃO 88

No que se refere ao gerenciamento de memória em um sistema operacional, assinale a opção correta.

- A Em um sistema operacional, o mapeamento entre memória virtual e memória física é realizado por meio de um artefato de *software* conhecido como tradutor de memória.
- B Segmentação é a divisão da memória física em duas entidades distintas: memória de sistema e memória de usuário.
- C A paginação de memória permite que o espaço de endereçamento físico de memória não seja contínuo.
- D Fragmentação externa é um problema pouco relevante e, por isso, a maioria dos sistemas operacionais modernos não realiza tratamento para esse caso específico.
- E A finalidade do algoritmo para alocação dinâmica de memória conhecido como *best fit* é selecionar o maior espaço de memória disponível.

QUESTÃO 89

Quanto à memória virtual, assinale a opção correta.

- A De acordo com a técnica conhecida como *demand paging*, as páginas necessárias durante a execução de um programa são carregadas na memória virtual, e as demais continuam armazenadas na memória física.
- B A operação *swap in* consiste na transferência das páginas armazenadas em memória para determinada região no disco rígido.
- C O *bit* de validade implementado na tabela de páginas serve para indicar o estado atual de consistência das páginas armazenadas em disco rígido.
- D Ao se criar um processo filho, todas as páginas de um processo pai marcadas como *copy-on-write* são imediatamente copiadas em seu espaço de memória.
- E Muitos sistemas operacionais disponibilizam um *pool* de páginas livres. Essas páginas são alocadas quando a *stack* ou *heap* de um processo necessita de expansão ou quando excede páginas *copy-on-write* para serem gerenciadas.

QUESTÃO 90

A respeito de sistema de arquivos, uma parte importante do sistema operacional, assinale a opção correta.

- A** O sistema de arquivo NFS (*network file system*) realiza chamadas RPC (*remote procedure call*) para comunicação entre servidor e clientes.
- B** Em um ambiente Unix, as permissões de escrita, leitura e execução somente podem ser definidas para o dono do arquivo e para o grupo de usuários ao qual o arquivo pertence.
- C** Montar uma partição significa localizar, em disco, um conjunto de arquivos e concatenar seus conteúdos em memória, formando, assim, um único arquivo que contém as informações de todos os arquivos.
- D** O fato de o espaço de disco ser alocado em blocos fixos permite o uso completo da capacidade de armazenamento do disco rígido, sem desperdício.
- E** Estrutura de diretório tipo grafo acíclico (*acyclic-graph directory structures*) facilita a procura de arquivos, entretanto, impede o seu compartilhamento entre usuários.

QUESTÃO 91

Com relação ao emprego de *clusters* na realização de trabalho de forma paralela, assinale a opção correta.

- A** A utilização do OSCAR (*open source cluster application resources*) não é possível a partir do ambiente de programação PVM (*parallel virtual machine*).
- B** No modo *blocking send* da biblioteca MPI 1.0 (*message passing interface*), o espaço de *buffer* para envio encontra-se sempre disponível.
- C** A implementação da biblioteca MPI 1.0 fundamentou-se no conceito de máquina virtual.
- D** Em um ambiente de *cluster*, apenas tarefas independentes entre si podem ser executadas.
- E** O modelo de programação MapReduce surgiu da necessidade de se abstrair do programador a responsabilidade em distribuir e recuperar dados e códigos que serão executados entre nós pertencentes ao *cluster*.

QUESTÃO 92

Acerca de sistemas operacionais Unix, reconhecidos como robustos e recomendados para uso em servidores de aplicações, assinale a opção correta.

- A** O sistema de gerenciamento de pacotes do FreeBSD, conhecido como *ports*, trabalha somente com pacotes no formato binário.
- B** O FreeBSD não permite a instalação de ambiente gráfico.
- C** Para o uso do PF (*packet filter*) no OpenBSD, fazem-se necessárias a instalação e a configuração desse aplicativo, já que ele não faz parte do sistema padrão.
- D** O sistema operacional NetBSD não possui suporte a redes WiFi, o que é compatível com o fato de a maioria dos servidores utilizar, para comunicação, conexão de rede cabeada.
- E** O sistema operacional FreeBSD possui compatibilidade com arquivos binários GNU/Linux.

QUESTÃO 93

A respeito do sistema operacional Windows, assinale a opção correta.

- A** Para habilitação do sistema de *debugging* remoto no Windows XP com Service Pack 2 instalado, não é necessária alteração no sistema de *firewall*.
- B** O sistema de recuperação do Windows XP Professional é habilitado por padrão no sistema.
- C** O sistema operacional Windows Vista é incompatível com protocolo IPv4.
- D** Não é permitido ao usuário do Windows XP Professional criar pontos de restauração do sistema.
- E** O Windows XP não disponibiliza mecanismos para desabilitar o Windows Firewall, que faz parte do sistema operacional Windows XP Professional.

QUESTÃO 94

Acerca dos meios físicos de transmissão de dados, assinale a opção correta.

- A** A principal diferença entre os cabos de par trançado UTP e STP é o número de voltas (tranças) por metro.
- B** Em geral, a fibra óptica monomodo possui atenuação maior que a fibra multimodo.
- C** O cabo coaxial 10Base5 pode ser utilizado em redes Ethernet com velocidades de até 100 kbps em segmentos de até 5 km.
- D** Segundo o padrão IEEE 802.11, utiliza-se meio não guiado para transferência de dados entre uma estação e um ponto de acesso.
- E** A fibra óptica multimodo pode ser utilizada em redes *fast-Ethernet*.

QUESTÃO 95

Com referência a redes de comunicação de dados, seus protocolos e principais características, assinale a opção correta.

- Ⓐ O enquadramento por violação da camada física é utilizado nas redes ATM (*asynchronous transfer mode*) que, para esse fim, utilizam a codificação Manchester.
- Ⓑ O protocolo ICMP (*Internet control message protocol*) é um exemplo de protocolo orientado a conexão.
- Ⓒ A técnica de *pipelining* pode ser combinada com os métodos de recuperação de erros *volta n* e repetição seletiva.
- Ⓓ O algoritmo de roteamento estado de enlace é utilizado no protocolo de roteamento RIP (*routing information protocol*).
- Ⓔ O protocolo de roteamento OSPF (*open shortest path first*) é um exemplo de protocolo intersistema autônomo.

QUESTÃO 96

O modelo OSI da ISO define formalmente como os computadores podem ser conectados em rede de transmissão de dados. De acordo com o modelo OSI, suas características e as funcionalidades especificadas em suas diversas camadas, assinale a opção correta.

- Ⓐ A camada de sessão provê mecanismos para controle de fluxo e congestionamento.
- Ⓑ A camada de transporte provê conexões fim-a-fim e pode prover serviços com garantia de entrega e na ordem em que os dados foram gerados.
- Ⓒ As redes ATM aderem integralmente ao modelo OSI e implementam todas as camadas e funcionalidades descritas no modelo.
- Ⓓ O padrão IEEE 802.3 é um exemplo de redes que implementam as quatro primeiras camadas do modelo OSI da ISO.
- Ⓔ A principal função da camada de apresentação é tratar do sincronismo entre as estações.

QUESTÃO 97

Com relação a *hubs* e *switches*, assinale a opção correta.

- Ⓐ O *hub* é um elemento de comunicação que opera na camada de enlace.
- Ⓑ Os *hubs* geralmente empregam o algoritmo *binary countdown*.
- Ⓒ O *hub* não permite a separação de domínios de colisão.
- Ⓓ A principal função de um *switch* nível três é traduzir endereços IP em endereços físicos.
- Ⓔ Um *switch* nível dois utiliza o CSMA/CA (*carrier sense multiple-access*) como mecanismo de encaminhamento de quadros.

QUESTÃO 98

Acerca da arquitetura de redes TCP/IP e ATM, suas características e principais protocolos, assinale a opção correta.

- Ⓐ O protocolo ARP (*address resolution protocol*) é responsável por resolver endereços IP para endereços físicos.
- Ⓑ Os protocolos do TCP/IP utilizam comutação por circuitos.
- Ⓒ Os principais protocolos da camada de Internet do ATM são o UDP e o TCP.
- Ⓓ O TCP/IP define o padrão Ethernet como o principal protocolo da camada de enlace.
- Ⓔ As redes ATM são desprovidas de mecanismos para garantia e reserva de banda.

QUESTÃO 99

Acerca da capacidade de transmissão de um canal, bem como das principais fontes de ruído e distorção, assinale a opção correta.

- Ⓐ O ruído branco, ou *crosstalk*, que é de fácil detecção e correção, ocorre apenas em meios não guiados.
- Ⓑ A distorção, ou ruído impulsivo, é causada pela agitação dos elétrons nos condutores dos meios guiados, em função da temperatura.
- Ⓒ O teorema de Shannon não considera a presença de ruído para o cálculo de colisões em meios compartilhados.
- Ⓓ De acordo com o teorema de Nyquist, a taxa máxima de transmissão em um canal sem ruído não pode exceder $2W \log_2(T)$, em que W é a largura de banda, e T representa os níveis de sinalização.
- Ⓔ O teorema de Shannon, que é uma evolução do teorema de Nyquist, permite identificar o número máximo de usuários que podem compartilhar um canal sem colisões.

QUESTÃO 100

Considerando a evolução dos sistemas de computação, arquiteturas e redes, bem como os meios de ligação ponto-a-ponto, ponto-multiponto e redes de fibra óptica, assinale a opção correta.

- Ⓐ A multiplexação por divisão de frequência consiste em alocar um período de tempo por usuário para a utilização do canal.
- Ⓑ O padrão SONET (*synchronous optical network*) define taxas de transmissão de aproximadamente 155 Mbps para o STS-1.
- Ⓒ A QPSK (*quadrature phase shift keying*) utiliza modulação por mudança de fase.
- Ⓓ Uma das características da ADSL (*asymmetrical digital subscriber lines*) é que a taxa de *download* é inferior à de *upload*.
- Ⓔ O CSMA é um exemplo de técnica de modulação por teste de portadora.

PROVA DISCURSIVA

- Nesta prova, que vale **dez** pontos —, faça o que se pede, usando o espaço para rascunho indicado no presente caderno. Em seguida, transcreva o texto para a **FOLHA DE TEXTO DEFINITIVO DA PROVA DISCURSIVA**, no local apropriado, pois **não serão avaliados fragmentos de texto escritos em locais indevidos**.
- Qualquer fragmento de texto além da extensão máxima de **trinta** linhas será desconsiderado.
- Na **folha de texto definitivo**, identifique-se apenas no cabeçalho da primeira página, pois **não será avaliado** texto que tenha qualquer assinatura ou marca identificadora fora do local apropriado.

Na edificação de um prédio particular, em Rio Branco – AC, foi utilizado concreto protendido. Na cidade, apenas a construtora Alfa Construções detinha essa técnica.

Paulo, presidente da autarquia Beta, do estado do Acre, pretendendo que um prédio da autarquia fosse construído com a mesma técnica utilizada no edifício citado, contratou, sem processo licitatório, a construtora Alfa Construções, por entender inexigível a licitação, uma vez que a empresa detinha notória especialização.

Durante a realização de auditoria nessa autarquia, verificou-se que a obra estava prevista na lei orçamentária e que fora firmado um aditivo contratual que elevou o valor e a dimensão da obra em 49%. Mesmo com essa elevação, o custo da obra foi menor do que a dotação orçamentária. O auditor, confrontando os preços de obras semelhantes em outros estados, observou, ainda, que os preços contratado e aditado estavam dentro de limites aceitáveis.

Com base na situação hipotética acima descrita, na condição de auditor do processo em questão, redija um relatório que contenha, necessariamente, os seguintes aspectos:

- ▶ identificação da entidade auditada e de seu gestor;
- ▶ exposição dos fatos;
- ▶ análise técnica;
- ▶ conclusão.

Não utilize linhas em branco para separar tópicos e(ou) parágrafos do seu relatório.

| | |
|----|--|
| 1 | |
| 2 | |
| 3 | |
| 4 | |
| 5 | |
| 6 | |
| 7 | |
| 8 | |
| 9 | |
| 10 | |
| 11 | |
| 12 | |
| 13 | |
| 14 | |
| 15 | |
| 16 | |
| 17 | |
| 18 | |
| 19 | |
| 20 | |
| 21 | |
| 22 | |
| 23 | |
| 24 | |
| 25 | |
| 26 | |
| 27 | |
| 28 | |
| 29 | |
| 30 | |

