

- De acordo com o comando a que cada um dos itens de 1 a 120 se refira, marque, na **folha de respostas**, para cada item: o campo designado com o código C, caso julgue o item **CERTO**; ou o campo designado com o código E, caso julgue o item **ERRADO**. A ausência de marcação ou a marcação de ambos os campos não serão apenadas, ou seja, não receberão pontuação negativa. Para as devidas marcações, use a **folha de respostas**, único documento válido para a correção das suas provas.
- Nos itens que avaliam **Conhecimentos de Informática**, a menos que seja explicitamente informado o contrário, considere que: todos os programas mencionados estão em configuração-padrão, em português; o *mouse* está configurado para pessoas destros; expressões como **clique**, **clique simples** e **clique duplo** referem-se a cliques com o botão esquerdo do *mouse*; **teclar** corresponde à operação de pressionar uma tecla e, rapidamente, liberá-la, acionando-a apenas uma vez. Considere também que não há restrições de proteção, de funcionamento e de uso em relação aos programas, arquivos, diretórios, recursos e equipamentos mencionados.

CONHECIMENTOS GERAIS

Texto para os itens de 1 a 10

Planeta Favela — novo livro de Mike Davis

1 A imagem da metrópole no século XX é a dos arranha-céus
e das oportunidades de emprego, mas **Planeta Favela** leva o leitor
para uma viagem ao redor do mundo pela realidade dos cenários de
4 pobreza onde vive a maioria dos habitantes das megacidades do
século XXI.

O urbanista norte-americano Mike Davis investiga as origens
7 do crescimento vertiginoso da população em moradias precárias a
partir dos anos 80 na América Latina, na África, na Ásia e no antigo
bloco soviético. Combinando erudição acadêmica e conhecimento *in*
10 *loco* das áreas pobres das grandes cidades, Davis traz a história da
expansão das metrópoles do Terceiro Mundo, analisando os paralelos
entre as políticas econômicas e urbanas defendidas pelo FMI e pelo
13 Banco Mundial e suas consequências desastrosas nas *gecekondus* de
Istambul (Turquia), nas *desakotas* de Accra (Gana) ou nos *barrios* de
Caracas (Venezuela), alguns dos nomes locais para as
16 aproximadamente 200 mil favelas existentes no planeta.

Além das estatísticas, o autor revela as histórias trágicas que
os dados frios não mostram, como as crianças abandonadas pelas
19 famílias nas ruas de Kinshasa (Congo), por serem consideradas
“feiticeiras”, ou a nuvem de gás letal expelida pela fábrica da *Union*
Carbide na Índia, que causou a morte de aproximadamente 22 mil
22 habitantes de barracos nos arredores da unidade da empresa, que não
tinham informação sobre os riscos ou opção de morar em outro local.

O livro traça um retrato da nova geografia humana das
25 metrópoles, em que algumas “ilhas de riqueza” florescem em torres
de escritório ou condomínios fortificados que imitam os bairros do
subúrbio norte-americano, separados da crescente população favelada
28 por muros e exércitos privados, mas conectados entre si por
autoestradas, aeroportos, redes de comunicação e pelo consumo das
marcas globais. Como coloca o autor, citando, entre outros, o
31 Alphaville, são enclaves constituídos como “parques temáticos”
deslocados da sua realidade social, mas integrados na globalização,
onde se deixa de ser cidadão do seu próprio país para ser um “patriota
34 da riqueza, nacionalista de um afluente e dourado lugar-nenhum”,
como os classifica o urbanista Jeremy Seabrook, citado no livro.

Davis explora a natureza desse novo contexto do conflito de
37 classes, entre os que vivem dentro dos muros, como em uma “cidade
medieval”, e a “humanidade excedente”, que vive fora dela. Um
“proletariado informal”, ainda não compreendido pelo marxismo
40 clássico e tampouco pelo neoliberalismo.

Se a globalização da riqueza é constantemente celebrada
pelos seus entusiastas, em **Planeta Favela** Mike Davis mostra o outro
43 — e imenso — lado da história: as sincronias e semelhanças nada
acidentais no crescimento da pobreza no mundo.

A edição brasileira traz ainda um posfácio da urbanista
46 Erminia Maricato que dialoga com a obra de Davis e um caderno de
fotografias de favelas brasileiras de André Cypriano.

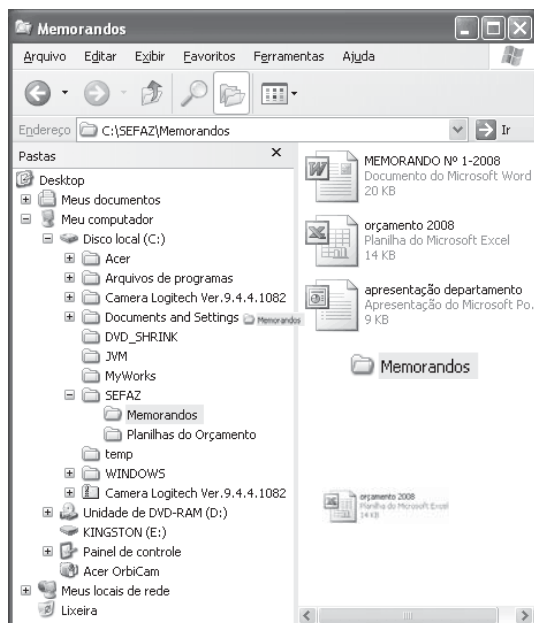
Internet: <www.boitempoeditorial.com.br> (com adaptações).

Com base no texto, julgue os itens a seguir.

- 1 O texto permite inferir que o número de habitantes das favelas é equivalente ao número de moradores de condomínios de luxo nas metrópoles da América Latina.
- 2 Infere-se do texto que as áreas de subúrbio das metrópoles são ocupadas exclusivamente por habitações precárias.
- 3 O texto informa que o livro **Planeta Favela** parte do pressuposto de que a favelização do mundo é um fenômeno que remonta ao século XIX.
- 4 O livro **Planeta Favela** mostra que há um outro lado da globalização, que é a contraface do espetáculo da riqueza mundializada.

Considerando a textualidade e a gramática normativa, julgue os itens seguintes.

- 5 A conjunção “mas” (l.2) possui valor semântico aditivo no contexto em que está inserida.
- 6 No segundo parágrafo do texto, encontram-se duas orações reduzidas de gerúndio que indicam o modo segundo o qual Mike Davis desenvolveu sua pesquisa e a escrita do seu livro.
- 7 Na linha 18, a expressão “os dados frios” é objeto direto do verbo “mostram”.
- 8 O texto é predominantemente informativo, com alguns trechos de avaliação sutil do valor da obra e do trabalho de Mike Davis.
- 9 A vírgula antes de “alguns dos nomes” (l.15) indica a presença de um termo explicativo com valor metalinguístico.
- 10 Embora se trate de um texto informativo, o autor utiliza vários termos metafóricos, como forma de aumentar a expressividade de alguns conceitos e situações apresentadas por Mike Davis em seu livro.



Julgue os próximos itens, considerando a figura acima, que ilustra uma janela do Windows Explorer, sendo executada em um computador cujo sistema operacional é o Windows XP, e que tem instalados os aplicativos MS Office e BrOffice.org.

- 11 A partir da figura mostrada, é correto afirmar que o computador em uso possui dois discos rígidos, identificados por C: e E:.
- 12 O Windows XP é um sistema operacional que agrega a função de gerenciar redes locais de computadores.



13 O arquivo associado ao ícone pode ser aberto pelo programa Writer do BrOffice.org por meio do seguinte procedimento: clicar com o botão direito do mouse sobre o referido ícone; selecionar, na lista disponibilizada, a opção Abrir com e, em seguida, clicar Writer.

14 O procedimento de mover os arquivos da pasta **Memorandos** para um sítio da Web é denominado *download*.

15 Por meio da barra de endereço na figura mostrada, é possível acessar sítios da Internet, da mesma forma que com o Internet Explorer.

16 Os arquivos da pasta **Memorandos** podem ser enviados como anexos de *e-mail* desde que sejam compactados.

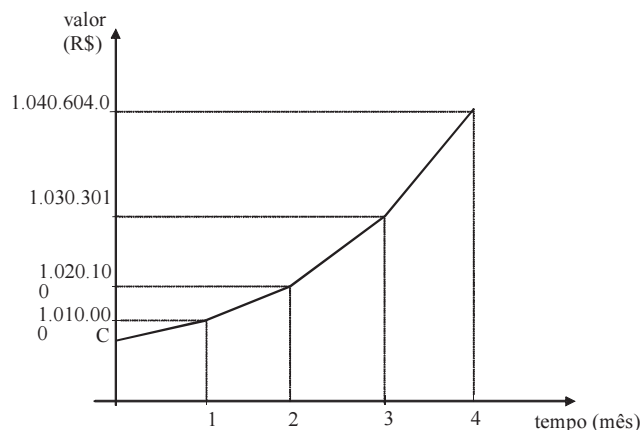
17 O Word possui recurso que permite vincular, no documento associado ao ícone , a planilha



associada ao ícone , de forma que, ao se alterar qualquer valor na planilha, esse valor também será automaticamente alterado no documento Word.

Sejam $A = \{n \in \mathbb{N}^+; n \text{ é par}\}$, $B = \{n \in \mathbb{N}^+; n \text{ é ímpar}\}$ e $C = \{n \in \mathbb{N}^+; n \text{ é primo}\}$, em que \mathbb{N}^+ é o conjunto dos números naturais estritamente positivos. Com base nesses dados, julgue os itens a seguir.

- 18 O conjunto $\mathbb{N}^+ \setminus (A \cup B)$ é vazio.
- 19 A proposição $(m \in B) \wedge (n \in C, n > 2) \Rightarrow m + n \in A$ é verdadeira.
- 20 O conjunto $C \cap A$ é vazio.
- 21 A proposição $n \in C \rightarrow n \in B$ é verdadeira.
- 22 A proposição $(n \in B) \wedge (m = n - 1) \Rightarrow m \in A$ é verdadeira.



Considere o gráfico acima, que mostra a evolução, mês a mês, de um capital C aplicado a juros de $i\%$ a.m. ($t = 0$ corresponde o próprio capital C, marcando o início da capitalização).

Com base nessas informações, julgue os itens a seguir.

- 23 O capital aplicado foi de R\$ 1.010.000,00.
- 24 Os juros aplicados foram de 1% ao mês.
- 25 Foi utilizado o sistema de capitalização composto.
- 26 Se a aplicação fosse por um período de 5 meses, então o montante no final do período seria superior a R\$ 1.050.000,00.

RASCUNHO

Um empréstimo de R\$ 50.000,00 foi tomado segundo o Sistema Francês de Amortização (Tabela *Price*), a ser pago em 3 prestações mensais com um mês de carência (onde serão pagos os juros do período após 30 dias da concessão do empréstimo), a juros de 1% a.m. Sabendo que $a_{3|1\%} = 2,940985$, é correto afirmar que

- 27 a primeira amortização é superior a R\$ 16.500,00.
 28 o total de juros pagos foi de R\$ 2.000,00.
 29 as prestações diminuem a cada mês.

Um Tribunal de Contas realizou, em determinado ano, um levantamento estatístico para estimar a proporção de processos irregulares. Como a população de processos irregulares existentes é muito grande, foi tomada uma amostra aleatória simples de 400 processos irregulares. Os processos amostrados foram classificados em dois tipos: A e B. Sabe-se que a quantidade de irregularidades por processo do tipo B segue, aproximadamente, uma distribuição normal, e os resultados por tipo de processo estão na tabela abaixo.

tipos de processo	total de processos irregulares	quantidade média de irregularidades encontradas por processo	variância amostral da quantidade de irregularidades encontradas por processo
A	320	7	14,0
B	80	15	12,8

Com base nas informações acima, e considerando-se que $\Phi(2,5) = 0,9938$, em que $\Phi(z)$ representa a função de distribuição acumulada da distribuição normal padrão, julgue os itens subsequentes.

- 30 Estima-se que 80% dos processos da população-alvo do levantamento são do tipo A, e a margem de erro para essa estimativa é igual a 5% com nível de confiança de 98,76%.
- 31 Considerando o teste de hipóteses $H_0: \mu_B \leq 14$ versus $H_A: \mu_B > 14$, em que μ_B representa a quantidade média de irregularidades encontradas na população de processos do tipo B, a hipótese nula (H_0) não é rejeitada quando o nível de significância do teste for igual a 1%.
- 32 Para os 400 processos dos tipos A ou B observados no estudo, o valor da variância amostral da quantidade de irregularidades encontradas por processo é inferior a 15.
- 33 Pelo método de regressão linear simples, obtém-se um modelo linear na forma $Y = 7 + 8x$, em que Y representa a quantidade média de irregularidades encontradas por processo em função de $x = 0$ (se o processo for do tipo A) ou $x = 1$ (se o processo for do tipo B).
- 34 O coeficiente de variação da quantidade de irregularidades encontradas por processo do tipo B é superior a 0,75.
- 35 Estima-se que a mediana da quantidade de irregularidades encontradas por processo do tipo B é igual a 15.
- 36 Se um processo do tipo B for selecionado ao acaso, considerando os resultados apresentados na tabela, estima-se que a probabilidade desse processo apresentar 47 ou mais irregularidades é superior a 0,01.

No que concerne à atividade financeira do Estado, julgue os itens a seguir.

- 37** A atividade financeira do Estado consiste em obter e aplicar o dinheiro indispensável às necessidades cuja satisfação está sob sua exclusiva responsabilidade.
- 38** Diversas foram as teorias desenvolvidas para explicar a atividade financeira do Estado. Entre elas, destaca-se a teoria do consumo, a qual sustenta ser o estado consumidor de bens materiais sempre improdutivos, razão pela qual devem ser racionalizados ao máximo.

Em relação a receitas orçamentárias, julgue os seguintes itens.

- 39** Quanto à receita tributária, no caso do poder de tributar pertencer a um ente, mas a arrecadação e a aplicação pertencerem a outro, a classificação como receita tributária deve ocorrer no ente tributante.
- 40** O lançamento poderá ser direto, por declaração ou por homologação.
- 41** A contribuição de melhoria, cobrada pela União, pelos estados, pelo Distrito Federal ou pelos municípios, no âmbito de suas respectivas competências, tem como fato gerador a utilização, efetiva ou potencial, de serviço público posto à disposição do contribuinte.

Acerca da dívida ativa, julgue os itens que se seguem.

- 42** A dívida ativa inscrita goza de presunção de certeza e liquidez e tem equivalência de prova pré-constituída contra o devedor. A presunção de certeza e liquidez, no entanto, é relativa, pois pode ser derogada por prova inequívoca, cuja apresentação cabe ao sujeito passivo.
- 43** É atribuída à Procuradoria Geral da Fazenda Nacional (PGFN) a competência para gestão administrativa e judicial da dívida ativa da União e das demais esferas governamentais.
- 44** Segundo sua origem, o valor da arrecadação da receita decorrente de dívida ativa deve ser classificado como outras receitas de capital.

Considerando as transferências constitucionais e legais, julgue os itens subsequentes.

- 45** A parcela do fundo de participação que cabe aos estados, ao Distrito Federal e aos municípios pode ser bloqueada diante da inadimplência daquele ente em face da União, suas autarquias e fundações.
- 46** Quanto maior a diversificação constitucional na execução das atribuições no governo federal, maior é o fluxo de transferências de recursos entre os diferentes segmentos da administração pública e entre os diferentes níveis de governo.

Paulo e Joana foram aprovados em 4.º e 5.º lugar, respectivamente, em concurso público para provimento de cargo efetivo no âmbito do estado X, o qual previa, no respectivo edital, a disponibilização de 4 vagas. Conforme prevê um decreto estadual, já que não há lei estadual que regule essa matéria, 20% das vagas destinadas aos portadores de necessidades especiais seriam obrigatoriamente previstas nos editais de concurso público. Como 20% de 4 vagas é um número inferior a 1 vaga, o que tornaria impossível o provimento, a autoridade responsável pelo concurso resolveu, portanto, não atribuir nenhuma vaga aos portadores de necessidades especiais. Assim, o edital não previu vagas aos portadores de necessidades especiais. Joana, que é portadora de necessidades especiais, pretende impugnar o edital do concurso, já que entende que a vaga a ser ocupada por Paulo deveria ser destinada a ela.

Tendo como referência essa situação hipotética, julgue os itens seguintes.

- 47** O decreto estadual em tela não pode ser impugnado, em sede de controle concentrado de constitucionalidade, já que não se insere no conceito de ato normativo legal.
- 48** A regra constitucional que assegura a reserva de vagas em concurso público para portadores de necessidades especiais e define os critérios de sua admissão é uma norma constitucional de eficácia plena.
- 49** Sob o ponto de vista material, o decreto em tela concretiza os fundamentos da República Federativa do Brasil, como a dignidade da pessoa humana e os valores sociais do trabalho.
- 50** O governador do estado, em vez de editar o referido decreto, deveria regulamentar a matéria via lei ordinária, cujo projeto de lei é de sua iniciativa privativa.
- 51** Desconsiderando eventuais irregularidades formais, Joana poderia ser nomeada, já que deveria haver um arredondamento do número de vagas, de forma a prever uma vaga destinada aos portadores de necessidades especiais.
- 52** Compete à União, aos estados e ao Distrito Federal legislar concorrentemente sobre proteção e integração social das pessoas portadoras de necessidades especiais.
- 53** O Ministério Público tem competência para ingressar com ação civil pública na defesa dos interesses difusos dos portadores de necessidades especiais.
- 54** Eventual medida judicial a ser proposta por Joana deverá ser julgada na justiça do trabalho.

O município de Vitória–ES pretende instituir taxa que vise remunerar os serviços de limpeza e coleta de lixo na cidade, como logradouros públicos, estradas, praças, parques, praias etc. Com base nessa situação hipotética, julgue os itens que se seguem.

- 55** O valor da taxa poderá ser fixado por meio de ato a ser editado pelo prefeito.
- 56** A referida taxa enquadra-se no conceito de taxa de serviços, que somente poderá ser cobrada pelo efetivo serviço de limpeza e coleta de lixo da cidade.
- 57** A referida taxa deverá ser instituída pela União e, não, pelo município.
- 58** Considerando que a taxa tenha sido instituída legalmente em 1.º/12/2008, somente poderá, em tese, ser cobrada dos contribuintes 90 dias após a data de publicação.
- 59** A taxa pode, em tese, ser cobrada da União, já que não há, na espécie, imunidade recíproca.
- 60** A lei municipal não poderá estabelecer prazo diferenciado para o lançamento da taxa, contrariando o que diz o Código Tributário Nacional.
- 61** Se o valor da taxa for arrecadado pelo município e destinado ao pagamento de empresa particular que efetua esse serviço, a taxa passará a ser tarifa.
- 62** A referida taxa é inconstitucional, já que não se trata de um serviço específico e divisível prestado ao contribuinte.

Acerca do regime jurídico administrativo e do conceito de administração, julgue os itens a seguir.

- 63** O regime jurídico administrativo está fundado basicamente em dois princípios: o da supremacia do interesse público sobre o privado e o da indisponibilidade, pela administração, dos interesses públicos.
- 64** Define-se, como administração pública externa ou extroversa, a atividade desempenhada pelo Estado, como, por exemplo, a regulação, pela União, da atividade de aviação civil pelas respectivas concessionárias.

Em cada um dos itens a seguir é apresentada uma situação hipotética acerca dos atos administrativos e da improbidade administrativa, seguida de uma assertiva a ser julgada.

- 65** Paulo foi notificado, pela prefeitura, a construir uma calçada em frente à sua casa, sob pena de multa. Nessa situação, o atributo do ato administrativo em tela, especificamente identificado na hipótese, é o da exigibilidade.
- 66** Pedro é servidor público do estado do Espírito Santo. Ocupa cargo exclusivamente em comissão desde março de 2002. Responde a ação de improbidade administrativa por ter, em janeiro de 2003, no mesmo cargo, praticado ato de improbidade que importou no seu enriquecimento ilícito. Nessa situação, o prazo prescricional será de 5 anos, a contar do conhecimento do fato pela administração.

O fornecimento de energia elétrica da casa de Rosa foi suspenso por falta de pagamento. Rosa alega ser pobre e que está desempregada, razão pela qual pretende ingressar com ação judicial visando restabelecer o serviço.

Com base na situação hipotética acima e acerca dos serviços públicos e do controle da administração pública, julgue os itens seguintes.

- 67** Rosa poderá impetrar mandado de segurança contra o diretor responsável da concessionária de serviço de energia elétrica, mesmo sendo essa uma empresa privada não integrante da administração pública.
- 68** No caso de Rosa, a interrupção por falta de pagamento do serviço de energia elétrica viola o princípio da continuidade do serviço público.

Em cada um dos itens a seguir é apresentada uma situação hipotética a respeito das licitações e dos contratos administrativos, seguida de uma assertiva a ser julgada.

- 69** A empresa pública X pretende contratar determinado serviço prestado por uma de suas subsidiárias. Nessa situação, esse contrato poderá ser firmado com dispensa de licitação, desde que o preço contratado seja compatível com o praticado no mercado.
- 70** A empresa X, prestadora de serviços públicos, teve a sua falência decretada. Nessa situação, o seu contrato administrativo será rescindido, de forma unilateral e escrita, pela administração.

CONHECIMENTOS ESPECÍFICOS

conta	valor em reais
taxas e contribuições a pagar	35
reservas de capital	40
provisão para perda de estoques	220
despesa de material	250
despesa de manutenção e conservação	330
telefone e Internet a pagar	420
desconto sobre compras	600
receita de juros	700
salários a pagar	800
despesa de depreciação	880
amortização acumulada	900
despesa de juros	900
despesa de energia	910
provisão para perda de investimentos	980
provisão para contingências diversas	990
material de consumo	1.100
frete sobre compras	1.100
provisão para créditos de liquidação duvidosa	1.200
ações em tesouraria	1.250
energia a pagar	1.400
mercadorias para revenda - estoque final	2.110
fornecedores	2.500
compras	3.250
títulos a receber de longo prazo	3.340
ações de controladas e coligadas	4.980
móveis e equipamentos diversos	5.800
financiamentos a pagar de longo prazo	7.780
títulos a receber de curto prazo	8.000
estoque inicial de mercadorias	8.500
gastos com pesquisa e desenvolvimento de produtos	8.900
empréstimos a pagar de longo prazo	9.890
abatimento de vendas	10.500
veículos de pequeno porte	10.600
duplicatas a pagar de longo prazo	12.500
prejuízos acumulados após a apuração do resultado	19.175
máquinas e utensílios de informática	22.500
disponível	25.500
capital social	25.500
receita de vendas	25.800
depreciação acumulada	35.500
prédios e casas	50.000
empréstimos captados	65.000

Considerando o balancete de verificação apresentado, julgue os itens seguintes, a respeito de demonstrações contábeis e sua evidenciação.

- 71 O ativo circulante apurado é igual a R\$ 37.690,00.
- 72 O subgrupo ativo permanente investimentos corresponde a R\$ 4.980,00.
- 73 O passivo circulante é igual a R\$ 71.145,00.
- 74 O patrimônio líquido apurado corresponde a R\$ 5.115,00.
- 75 O resultado bruto do período é igual a R\$ 5.660,00.
- 76 O resultado líquido apurado no período é igual a R\$ 3.690,00.

Acerca dos registros contábeis e suas especificidades, julgue os itens subsequentes.

- 77 A contabilização da aquisição de ações da própria empresa reduz o valor do disponível e também do patrimônio líquido. O oposto ocorre quando os sócios resolvem aumentar o capital da empresa em dinheiro.
- 78 O registro da conversão de dívida em capital provoca decréscimo no passivo da empresa, mas não afeta o ativo. A contabilização da transferência de ações entre os sócios, com a existência de ágio, aumenta o valor do patrimônio líquido da empresa.
- 79 Para efeito de publicação da demonstração de lucros ou prejuízos acumulados, serão desconsiderados os ajustes de exercícios anteriores decorrentes de efeitos da mudança de critério contábil, ou da retificação de erro imputável a determinado exercício anterior, e que não possam ser atribuídos a fatos subsequentes.
- 80 A reserva para contingências será revertida no exercício em que deixarem de existir as razões que justificaram a sua constituição ou em que ocorrer a perda. Sua constituição fundamenta-se na compensação, em exercício futuro, da diminuição do lucro decorrente de perda julgada provável, cujo valor possa ser estimado.

RASCUNHO

Acerca da divulgação das informações contábeis e suas características, julgue os itens a seguir.

- 81** A demonstração do resultado do exercício é capaz de evidenciar o volume de recursos pagos ao estado na forma de impostos, taxas e contribuições de melhoria.
- 82** A apropriação de despesa, a prazo, advinda de manutenção e conservação de ativos será contabilizada a débito do resultado do exercício e a crédito de passivo.
- 83** O registro de instrumentos financeiros derivativos (IFD) não afeta o resultado do exercício. O valor total do ativo da empresa que adquire o IFD não é modificado no momento da operação.
- 84** O registro de gastos pré-operacionais não afeta o total do ativo, mas altera o total de seus subgrupos. Essa operação transfere recurso líquido e certo para uma conta do ativo permanente diferido.
- 85** O pagamento antecipado de tributos gera crédito tributário registrado no ativo. Ao se utilizar o crédito tributário, há um débito no ativo e um crédito referente ao valor a pagar de tributos.

conta	saldo inicial em R\$	saldo final em R\$
ações em tesouraria	558	558
despesa de juros	-	980
provisão para contingências judiciais	3325	1.140
despesa de assinaturas	-	1.200
assinaturas de revistas antecipadas	3.200	2.340
fornecedores de mercadorias para revenda	19.800	2.390
despesa com provisão para contingências	-	4.150
receita antecipada	11.200	9.000
assinaturas a pagar	13.450	11.200
material de consumo	13.450	11.230
mercadorias para revenda	12.480	13.250
empréstimos a pagar	8.540	13.580
seguros a pagar	12.340	14.560
terrenos	10.200	18.950
despesa de seguros	-	21.340
duplicatas a receber de curto prazo	32.400	28.600
duplicatas a receber de longo prazo	25.690	31.240
custo das mercadorias vendidas	-	32.500
capital social	13.450	34.532
despesa antecipada de seguros	32.400	45.600
ações de controladas	4.430	52.209
receita de vendas	-	54.300
veículos	78.699	124.500

Considerando a tabela apresentada, julgue os próximos itens acerca da inter-relação entre as demonstrações contábeis.

- 86** O valor de assinaturas de revistas pago no período é de R\$ 2.590,00.
- 87** O valor pago aos fornecedores é de R\$ 49.910,00.
- 88** O valor recebido de clientes no período é de R\$ 50.350,00.
- 89** A movimentação no fluxo de atividades de investimento do período é negativa em R\$ 45.801,00.
- 90** O valor de seguros pagos no período corresponde a R\$ 19.120,00.
- 91** O valor da movimentação do fluxo de atividades de financiamentos corresponde a R\$ 26.122,00, ao se considerar que os aportes de capital ocorreram sempre em dinheiro.

data	operação	unidades	preço em R\$	valor em R\$
8/5/2008	saldo inicial	60	8,00	480
12/5/2008	compra	20	9,00	180
14/5/2008	compra	12	11,00	132
16/5/2008	venda	76	22,00	1.672
18/5/2008	compra	13	12,00	156
20/5/2008	venda	20	26,50	530
23/5/2008	compra	40	13,00	520
28/5/2008	venda	20	24,00	480

Considerando a tabela acima, e com relação a sistemas de controle de estoques e suas peculiaridades, julgue os itens a seguir.

- 92** Caso a empresa adote o PEPS como critério de avaliação de estoques, o valor do estoque final será de R\$ 367,00.
- 93** Caso a empresa adote a média ponderada móvel como critério de avaliação de estoques, o valor do custo da mercadoria vendida, utilizando o sistema permanente, é de R\$ 1.241,71.
- 94** Caso a empresa adote o UEPS como critério de avaliação de estoques, o valor do lucro bruto será de R\$ 1.332,00.

RASCUNHO

Julgue os itens seguintes, acerca do registro e evidenciação de eventos contábeis.

- 95** O saldo da reserva de capital pode ser utilizado para absorção de prejuízos que ultrapassem os lucros acumulados e as reservas de lucros, sendo vedada a utilização para o pagamento de dividendo de qualquer natureza.
- 96** Os lucros registrados na reserva de lucros a realizar, quando realizados e se não tiverem sido absorvidos por prejuízos em exercícios subsequentes, deverão ser acrescidos ao primeiro dividendo declarado após a realização.
- 97** A demonstração do resultado do exercício discriminará as participações de debêntures, empregados, administradores e partes beneficiárias, exceto na forma de instrumentos financeiros.
- 98** Na demonstração de lucros ou prejuízos acumulados, será apresentado o montante do dividendo por ação do capital social e esta poderá ser incluída na demonstração das mutações do patrimônio líquido, se elaborada e publicada pela companhia.
- 99** As obrigações, encargos e riscos classificados no passivo exigível a longo prazo serão evidenciados pelo valor histórico, obedecendo ao princípio contábil do custo como base de valor.
- 100** Para que sejam mensuradas e registradas as perdas de valor do capital aplicado em bens do imobilizado, a companhia deverá efetuar, periodicamente, análise sobre a recuperação dos valores registrados no imobilizado e no intangível, principalmente quando houver decisão de interromper os empreendimentos ou atividades a que se destinavam.

Segundo o disposto nas Normas Brasileiras de Contabilidade Aplicadas ao Setor Público, julgue o item a seguir com relação ao regime de Contabilidade Pública.

- 101** Os registros contábeis devem ser realizados e os seus efeitos evidenciados nas demonstrações contábeis do período com os quais se relacionam, reconhecidos, portanto, pelos respectivos fatos geradores, independentemente do momento da execução orçamentária.

Julgue os itens subsequentes acerca da avaliação dos elementos patrimoniais à luz da Lei n.º 4.320/1964.

- 102** Os bens de almoxarifado devem ser avaliados pelo método PEPS (primeiro que entra primeiro que sai).
- 103** Os bens móveis e imóveis devem ser avaliados pelo valor de aquisição ou pelo custo de produção ou de construção.

Com respeito a contabilidade pública, julgue os itens que se seguem.

- 104** As mutações ativas mostradas na tabela abaixo (valores em reais) totalizam R\$ 150.000,00.

aquisição de imóvel	100.000
recebimento de direitos	50.000
pagamento de obrigações	70.000
recebimento de bem em doação	30.000

- 105** Relativamente à estrutura da tabela de eventos, o código do evento é composto, entre outros, pela classe, que identifica o conjunto de eventos de uma mesma natureza de registro.
- 106** O Sistema Integrado de Administração Financeira para Estados e Municípios (SIAFEM) é um sistema desenvolvido pelo SERPRO, baseado no Sistema Integrado de Administração Financeira do Governo Federal (SIAFI), para simplificar e uniformizar a execução orçamentária, financeira e contábil dos estados e municípios, de forma integrada.
- 107** Considera-se obrigatória e de caráter continuado a despesa de capital derivada de lei, medida provisória ou ato administrativo normativo que fixem para o ente a obrigação legal de sua execução por um período superior a dois exercícios.

RASCUNHO

balanço orçamentário (R\$)	
Receita	Despesa
prevista 1.800.000	fixada 1.800.000
executada 1.600.000	executada 1.550.000

balanço financeiro (R\$)			
receita		despesa	
orçamentária	3.400.000	orçamentária	3.800.000
extra-orçamentária	1.600.000	extra-orçamentária	1.100.000
soma	5.000.000	soma	4.900.000
saldo do exercício anterior	100.000	saldo para o exercício seguinte	200.000
total	5.100.000	total	5.100.000

Considerando as tabelas acima, que apresentam os balanços orçamentário e financeiro, extraídos de determinado exercício de entidades governamentais, julgue os itens seguintes.

- 108** Com relação ao balanço orçamentário, é correto afirmar que o resultado apurado no exercício foi deficitário em R\$ 200.000,00.
- 109** Com relação ao balanço financeiro e considerando que, nesse exercício, tenham sido inscritos R\$ 150.000,00 em restos a pagar, é correto afirmar que o resultado do exercício foi superavitário em R\$ 250.000,00.

RASCUNHO

Relativamente à estrutura do balanço patrimonial e da demonstração das variações patrimoniais, julgue os itens que se seguem.

- 110** A demonstração das variações patrimoniais evidenciará as alterações verificadas no patrimônio, apresentando, no encerramento do exercício financeiro, o saldo patrimonial da entidade.
- 111** O balanço patrimonial demonstrará em contas de compensação o registro dos bens, valores, obrigações e situações que imediata ou indiretamente possam vir a afetar o patrimônio da entidade.

Julgue os itens subsequentes à luz da Lei de Responsabilidade Fiscal (LRF).

- 112** Na determinação da disponibilidade de caixa, serão considerados os encargos e despesas compromissadas a pagar até o final do exercício.
- 113** Lei estadual ou municipal poderá fixar limites superiores àqueles previstos na LRF para dívidas consolidada e mobiliária, operações de crédito e concessão de garantias.

Acerca dos estágios da receita pública, julgue os seguintes itens.

- 114** O estágio da previsão refere-se à estimativa de arrecadação da receita constante na Lei das Diretrizes Orçamentárias, resultante da metodologia de projeção de receitas orçamentárias.
- 115** São objeto de lançamento os impostos diretos e quaisquer outras rendas com vencimento determinado em lei, regulamento ou contrato.
- 116** A arrecadação consiste no depósito em conta do Tesouro, aberta especificamente para esse fim, pelos caixas ou bancos recolhedores.

Com respeito aos procedimentos contábeis aplicáveis aos regimes próprios de previdência social (RPPS), julgue os itens a seguir.

- 117** Uma vez instituído, o RPPS é considerado entidade contábil, devendo a sua escrituração contábil ser distinta da mantida pelo ente federativo.
- 118** A constituição e a atualização da provisão matemática previdenciária deverão ser feitas considerando-se o valor líquido do plano, que é apurado contrapondo-se a projeção dos benefícios a serem pagos e as contribuições previdenciárias a serem recebidas.

Segundo a sua natureza, a classificação da despesa compõe-se de categoria econômica, grupo de natureza da despesa e elemento de despesa. Julgue os itens subsequentes, acerca dessa classificação.

- 119** A natureza da despesa será complementada pela modalidade de aplicação, que indicará se os recursos são aplicados diretamente por órgãos ou entidades da mesma esfera de governo ou por outro ente da Federação.
- 120** Não é permitido o desdobramento suplementar dos elementos de despesa para atendimento das necessidades de escrituração contábil e controle da execução orçamentária.

PROVA DISCURSIVA

- Nesta prova, que vale **dez** pontos, faça o que se pede, usando o espaço indicado no presente caderno para rascunho. Em seguida, transcreva o texto para a **FOLHA DE TEXTO DEFINITIVO DA PROVA DISCURSIVA**, no local apropriado, pois **não serão avaliados fragmentos de texto escritos em locais indevidos**.
- Respeite o limite máximo de **trinta** linhas. Qualquer fragmento de texto além desse limite será desconsiderado.
- Na **folha de texto definitivo**, identifique-se apenas no cabeçalho da primeira página, pois **não será avaliado** texto que tenha qualquer assinatura ou marca identificadora fora do local apropriado.

O Sistema Financeiro Nacional (SFN) passa, atualmente, por uma crise. Essa crise começou nos Estados Unidos da América (EUA) e têm afetado os demais países. A questão que se coloca é se o Estado brasileiro pode intervir para que não ocorra o chamado efeito dominó.

Redija um texto dissertativo acerca da possibilidade de o Estado brasileiro intervir no processo mencionado acima, à luz da Lei de Responsabilidade Fiscal (LRF). No seu texto, aborde, necessariamente, os seguintes aspectos:

- ▶ características legais dessa hipótese;
- ▶ características operacionais dessa hipótese.

1	
2	
3	
4	
5	
6	
7	
8	
9	
10	
11	
12	
13	
14	
15	
16	
17	
18	
19	
20	
21	
22	
23	
24	
25	
26	
27	
28	
29	
30	