

- De acordo com o comando a que cada um dos itens de **1 a 120** se refira, marque, na **folha de respostas**, para cada item: o campo designado com o código **C**, caso julgue o item **CERTO**; ou o campo designado com o código **E**, caso julgue o item **ERRADO**. A ausência de marcação ou a marcação de ambos os campos não serão apenadas, ou seja, não receberão pontuação negativa. Para as devidas marcações, use a **folha de respostas**, único documento válido para a correção das suas provas.
- Nos itens que avaliam **Noções de Informática**, a menos que seja explicitamente informado o contrário, considere que todos os programas mencionados estão em configuração-padrão, em português, que o *mouse* está configurado para pessoas destras e que expressões como clicar, clique simples e clique duplo referem-se a cliques com o botão esquerdo do *mouse*. Considere também que não há restrições de proteção, de funcionamento e de uso em relação aos programas, arquivos, diretórios, recursos e equipamentos mencionados.

## CONHECIMENTOS BÁSICOS

### Texto para os itens de 1 a 13

1 Uma decisão singular de um juiz da Vara de  
 Execuções Criminais de Tupã, pequena cidade a 534 km da  
 cidade de São Paulo, impondo critérios bastante rígidos para  
 4 que os estabelecimentos penais da região possam receber  
 novos presos, confirma a dramática dimensão da crise do  
 sistema prisional. A sentença determina, entre outras  
 7 medidas, que as penitenciárias somente acolham presos que  
 residam em um raio de 200 km.

Segundo o juiz, as medidas que tomou são previstas  
 10 pela Lei de Execução Penal e objetivam acabar com a  
 violação dos direitos humanos da população carcerária e  
 “abrir o debate a respeito da regionalização dos presídios”.  
 13 Ele alega que muitos presos das penitenciárias da região são  
 de famílias pobres da Grande São Paulo, que não dispõem de  
 condições financeiras para visitá-los semanalmente, o que  
 16 prejudica o trabalho de reeducação e de ressocialização.

Sua sentença foi muito elogiada. Contudo, o governo  
 estadual anunciou que irá recorrer ao Tribunal de Justiça, sob  
 19 a alegação de que, se os estabelecimentos penais não  
 puderem receber mais presos, os juízes das varas de  
 execuções não poderão julgar réus acusados de crimes  
 22 violentos, como homicídio, latrocínio, seqüestro ou estupro.  
 Além disso, as autoridades carcerárias alegam que a decisão  
 impede a distribuição de integrantes de uma quadrilha por  
 25 diversos estabelecimentos penais, seja para evitar que  
 continuem comandando seus “negócios”, seja para coibir a  
 formação de facções criminosas.

Com um *deficit* de mais de 40 mil vagas e várias  
 unidades comportando o triplo de sua capacidade de lotação,  
 a já dramática crise do sistema prisional de São Paulo se  
 31 agrava todos os dias. O mérito da sentença do juiz de Tupã,  
 que dificilmente será confirmada em instância superior, é o  
 de refrescar a memória do governo sobre a urgência de uma  
 34 solução para o problema.

*In: Estado de S. Paulo, 13/1/2008, p. A3 (com adaptações).*

Com referência às idéias do texto, julgue os itens de 1 a 7.

- 1 De acordo com o texto, não ocorrem crimes violentos, como homicídio, latrocínio, seqüestro e estupro, na cidade de Tupã.
- 2 Depreende-se do texto que a crise do sistema prisional de São Paulo pode ser resolvida com a adoção de medidas que restrinjam o deslocamento dos presos e dos seus familiares.
- 3 Infere-se do texto que o juiz mencionado, ao proferir sua sentença, se preocupou com a reabilitação dos presos.

4 Subentende-se da leitura do terceiro parágrafo que o governo de São Paulo considera inviável cumprir a sentença e recorrerá à instância superior.

5 De acordo com o terceiro parágrafo do texto, o encarceramento de criminosos em diferentes penitenciárias possibilita a desmobilização de quadrilhas.

6 Segundo o autor do texto, a sentença salienta a necessidade de uma solução para a grave situação do sistema prisional de São Paulo.

7 O texto caracteriza-se como texto descritivo devido à sua complexidade e à apresentação de fatos que ocorreram com personagens reais.

Julgue os itens seguintes, referentes às estruturas lingüísticas do texto.

8 As palavras “singular” (l.1) e “dramática” (l.5) qualificam, respectivamente, os substantivos “decisão” (l.1) e “dimensão” (l.5).

9 O trecho “pequena cidade a 534 km da cidade de São Paulo” (l.2-3) encontra-se entre vírgulas por exercer a função de aposto.

10 A correção gramatical do texto seria mantida se, na linha 3, a palavra “bastante” fosse flexionada no plural, para concordar com o substantivo “critérios”.

11 No trecho “para visitá-los semanalmente” (l.15), o pronome refere-se a “presos” (l.13).

12 As orações subordinadas “que as penitenciárias somente acolham presos” (l.7), “que tomou” (l.9) e “que irá recorrer ao Tribunal de Justiça” (l.18) desempenham a função de complemento do verbo.

13 Na linha 17, o emprego da conjunção “Contudo” estabelece uma relação de causa e efeito entre as orações.

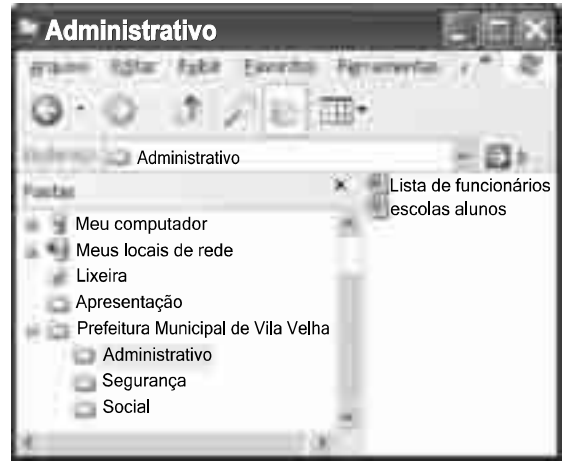
1 Falara com voz sincera, exaltando a beleza da  
paisagem e revelando que, se dependesse só dele, passaria o  
resto da vida ali, morreria na varanda, abraçado à visão do rio  
4 e da floresta. Era isso o que mais queria, se Alícia estivesse  
ao seu lado.

Agora, ao vê-lo assim, suado e nervoso, mudando de  
7 lugar o tempo todo e murmurando palavras que me  
escapavam, temia que me abordasse para conversar sobre o  
filho. Não parecia estar no iate, e sim em sua casa, em  
10 Manaus: sentado, pernas e pés juntos, tronco ereto, a cabeça  
oscilando, como se fizesse um não em câmera lenta.  
Despertava como quem leva um susto, ia lavar o rosto e  
13 retomava sua ronda, que me deixava mareado. Eu esperava  
o fim da tarde com ansiedade; mal escurecia, entrava no  
camarote para ler, mas ficava pensando nos dois: Mundo e  
16 seu pai. Quando não conseguia dormir, subia ao convés e via  
o vulto sentado na popa, o focinho de Fogo no colo; Jano não  
se voltava.

Milton Hatoum. *Cinzas do Norte*. São Paulo: Companhia da Letras, 2005, p. 86-7.

Considerando as idéias e a linguagem do texto acima, julgue os  
itens que se seguem.

- 14 As orações “se dependesse só dele” (l.2) e “se Alícia estivesse ao seu lado” (l.4-5) estabelecem circunstância de condição em relação às orações às quais se subordinam.
- 15 Na linha 3, o emprego da crase antes do substantivo “visão” é optativo, visto que o termo “abraçado” pode ser seguido por complemento direto ou indireto.
- 16 A correção gramatical do texto seria mantida se o pronome “que”, em “que me escapavam” (l.7-8), fosse substituído por **quê**.
- 17 Na linha 8, a forma verbal “temia” concorda com o sujeito de terceira pessoa do singular **ele**, que foi omitido pelo narrador.
- 18 A oração “como se fizesse um não em câmera lenta” (l.11) expressa uma comparação estabelecida pelo narrador.
- 19 A correção gramatical e o sentido do texto seriam mantidos se a preposição **a** fosse incluída após a forma verbal “esperava” (l.13), de forma a obter a seguinte oração: Eu esperava ao fim da tarde com ansiedade.
- 20 A correção gramatical do texto seria mantida se a vírgula empregada antes da conjunção “mas” (l.15) fosse omitida.



A figura acima mostra uma janela do Windows Explorer, executada em um computador cujo sistema operacional é o Windows XP. Com relação a essa figura, julgue os itens a seguir.

- 21 O item escolas alunos é uma pasta com arquivos do Word.
- 22 A opção Painel de controle, que não está mostrada na figura, tem, como funcionalidade principal, permitir controlar o tamanho máximo dos arquivos criados no Word.
- 23 A pasta Administrativo é uma subpasta da pasta Prefeitura Municipal de Vila Velha.
- 24 Ao se clicar a ferramenta , a lista de pastas será ocultada.






Considerando a figura acima, que mostra uma janela do navegador Internet Explorer 6 (IE6), julgue os itens que se seguem.

- 25 Para se iniciar o *download* da página [www.google.com.br](http://www.google.com.br), é suficiente clicar a ferramenta .
- 26 No endereço [www.google.com.br](http://www.google.com.br), o termo **.br** indica que o URL é de um sítio do governo brasileiro.
- 27 O acesso à Internet só é possível com a utilização do navegador Internet Explorer.
- 28 Ao se clicar a ferramenta , é iniciado um processo por meio do qual o sítio atual poderá ser acrescentado a uma lista de favoritos.
- 29 Utilizando-se o menu **Ferramentas** , é possível executar a janela Opções da Internet, que permite, entre outras operações, definir configurações de conexão com a Internet.





Considerando a figura acima, julgue os itens subsequentes, acerca do Excel 2003.

- 30 O total de ordens de serviços pode ser calculado utilizando-se a ferramenta Soma que é iniciada por meio do botão .
- 31 O sombreadimento dos títulos pode ser alterado utilizando-se a ferramenta .
- 32 A ferramenta  permite fazer a correção ortográfica da planilha mostrada na figura acima.



Com base na figura acima, julgue os itens que se seguem com relação ao Word 2003.

- 33 O título do texto pode ser formatado com borda utilizando-se a ferramenta .
- 34 O parágrafo selecionado está formatado com alinhamento justificado.
- 35 Considerando-se que a impressora padrão esteja configurada corretamente, para se imprimir o documento, é suficiente clicar a ferramenta .

Envelhecimento de consumidores e da força de trabalho, desastres ecológicos de conseqüências imprevisíveis, campanha de consumidores contra empresas que não respeitam o meio ambiente. Até pouco tempo atrás considerados de importância secundária, esses temas hoje já dividem espaço com questões tradicionais, como falta de energia, inflação e aspectos regulatórios na pauta dos mais sérios riscos para a perenidade de grandes corporações globais. É o que aponta recente estudo, que também relaciona alguns problemas que devem ganhar força em breve, como uma desaceleração na China, a briga por talentos e a incapacidade das empresas de inovar.

Gazeta Mercantil, 15/1/2008, capa (com adaptações).

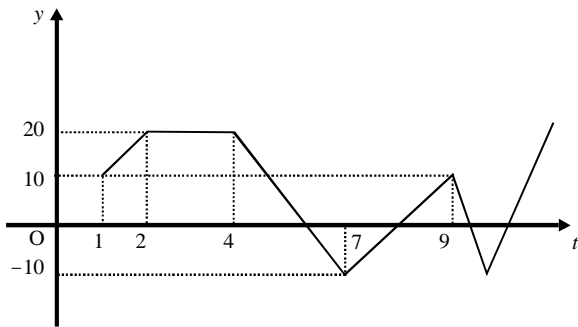
Tendo o texto acima como referência inicial e considerando aspectos relevantes do atual panorama mundial, julgue os itens que se seguem.

- 36 Em seu conjunto, o texto menciona tópicos característicos do atual estágio da economia mundial, marcado pela expansão de suas atividades em escala cada vez mais planetária.
- 37 A globalização pressupõe a necessidade de domínio do conhecimento como forma de se assegurarem as constantes inovações tecnológicas, das quais tanto se nutre o sistema produtivo contemporâneo.
- 38 A questão ambiental, embora com peso crescente na agenda mundial e suscitando preocupação de autoridades e da sociedade, ainda não influi nos rumos do comércio internacional.
- 39 Vítima de séria crise energética em passado recente, popularmente chamada de apagão, o Brasil volta a se preocupar com a possibilidade de eventual escassez de energia motivada pela irregularidade das chuvas.
- 40 Surpreendentemente, o texto não menciona a insegurança gerada pela instabilidade da legislação reguladora da economia como potencial perigo para as grandes empresas transnacionais.
- 41 A China apresenta-se, na atualidade, como país emergente, ostentando um dos mais altos índices de crescimento econômico no mundo e presença crescentemente ampliada no volume de comércio global.
- 42 Infere-se do texto que uma eventual redução do nível de expansão da economia chinesa seria benéfica para as grandes corporações mundiais porque significaria menos concorrência para elas.
- 43 O texto sugere que a capacidade de reciclar-se e de inovar é condição imposta pela globalização para que as empresas não declinem ou desapareçam, tragadas pela extrema competitividade que hoje vigora na economia.
- 44 Ao mencionar as grandes corporações globais, o texto certamente se refere às empresas transnacionais, também conhecidas como multinacionais.
- 45 A Organização Mundial do Comércio (OMC) é o órgão multilateral que tem por finalidade elaborar as regras a serem seguidas no comércio internacional e zelar pela observância delas.

Considerando que, para melhorar seu desempenho comercial, uma empresa planeja gastar em infra-estrutura R\$ 315.000,00, em 3 parcelas, julgue os itens seguintes.

- 46** Considere a seguinte situação hipotética.  
A empresa gastou, em infra-estrutura, 40% do montante referido acima e aplicou o restante em uma instituição financeira, antes de realizar os outros gastos. Após 5 meses do início da aplicação, sem ter feito uma nova aplicação ou retirada, o saldo da empresa nessa aplicação era de R\$ 226.800,00. Nesse caso, se a instituição financeira opera no regime de juros simples, então a taxa mensal de juros pagos pela aplicação, no período mencionado, foi superior a 5%.
- 47** Considerando-se que as parcelas a serem gastas estejam em progressão aritmética crescente e que a última parcela seja de R\$ 160.000,00, então a primeira parcela é inferior a R\$ 45.000,00.
- 48** Caso as parcelas a serem gastas estejam em progressão geométrica crescente e a primeira parcela seja de R\$ 15.000,00, então a última parcela é superior a R\$ 230.000,00.

O lucro de uma empresa, em milhares de reais, é dado pela função  $L(t) = f(t) - c(t)$ , em que  $f(t)$  e  $c(t)$  representam, respectivamente, o faturamento e os custos da empresa, em milhares de reais, e  $t \geq 0$  é o tempo, em meses, contado a partir do início do funcionamento da empresa. O gráfico de  $y = L(t)$ , no sistema cartesiano  $yOt$ , é mostrado na figura a seguir.



Com base nas informações acima, julgue os itens subseqüentes.

- 49** No período em que  $2 \leq t \leq 9$ , o faturamento da empresa foi igual aos seus custos em apenas 2 momentos.
- 50** Se, para  $4 \leq t \leq 7$ , os custos da empresa foram constantes e iguais a 40 mil reais —  $c(t) = 40$  —, então o faturamento dessa empresa pode ser expresso por  $f(t) = -10t + 100$ .
- 51** Suponha-se que, para  $2 \leq t \leq 4$ , o faturamento  $f(t)$  e os custos  $c(t)$  da empresa tenham sido constantes e diretamente proporcionais aos números 3 e 2, respectivamente. Nesse caso, é correto concluir que os custos dessa empresa foram inferiores a 35 mil reais.

Julgue os itens que se seguem.

- 52** Considere-se que Mauro tenha aplicado o montante de R\$ 10.000,00 em uma instituição financeira que paga juros compostos de 8% ao ano. Nessa situação, tomando-se 0,3 e 0,033 como valores aproximados para  $\log_{10}(2)$  e  $\log_{10}(1,08)$ , respectivamente, é correto afirmar que o tempo decorrido para que a aplicação realizada por Mauro alcance o montante de R\$ 20.000,00 é inferior a 8 anos.
- 53** Considere-se que uma aplicação de R\$ 10.000,00 tenha alcançado, após um ano, um montante de R\$ 11.550,00. Nesse caso, se a taxa de inflação no período foi de 10%, então a taxa real de juros dessa aplicação no período foi inferior a 6%.
- 54** O volume de  $0,5 \text{ dm}^3$  é igual a 50 mL.
- 55** A solução do sistema de equações a seguir satisfaz às desigualdades  $z > x > y$ .
- $$3x - y + z = 8$$
- $$x + y + z = 4$$
- $$2x + y - z = -8$$

Uma palavra sobre  $\Sigma = \{0, 1\}$  consiste nos próprios símbolos de  $\Sigma$  — 0 e 1 — e também de uma concatenação de qualquer dos símbolos de  $\Sigma$ , como, por exemplo, 00, 01, 000, 001, 1001 etc. Uma palavra tem comprimento  $N$  quando possui  $N$  símbolos. Define-se por  $\Sigma^N$  o conjunto de todas as palavras sobre  $\Sigma$  que têm comprimento  $N$ . Com base nessas informações, julgue os itens a seguir.

- 56** O conjunto  $\Sigma^4$  contém exatamente 16 palavras.
- 57** Se  $\Gamma = \{0, 2\}$ , então o conjunto  $\Gamma^3 \cap \Sigma^3$  contém um único elemento, a palavra 012.

Uma proposição é uma afirmação que pode ser julgada como verdadeira — V —, ou falsa — F —, mas não como ambas. Uma proposição é simples quando não contém nenhuma outra proposição como parte de si mesma e, quando a proposição é formada pela combinação de duas ou mais proposições simples, é denominada proposição composta. Uma proposição simples é, normalmente, representada simbolicamente por letras maiúsculas do alfabeto. As expressões  $A \rightarrow B$  e  $A \vee B$  representam proposições compostas, que são lidas, respectivamente, como “se A então B” e “A ou B”. A primeira proposição tem valor lógico F quando A é V e B é F, nos demais casos é V; a segunda tem valor lógico F quando A e B são F, nos demais casos é V. A expressão  $\neg A$  também representa uma proposição composta, lida como “não A”, e tem valor lógico V quando A é F, e tem valor lógico F quando A é V. Com base nessas definições, julgue os itens subseqüentes.

- 58** Considere que as proposições listadas abaixo sejam todas V.
- I Se Clara não é policial, então João não é analista de sistemas.
- II Se Lucas não é policial, então Elias é contador.
- III Clara é policial.
- Supondo que cada pessoa citada tenha somente uma profissão, então está correto concluir que a proposição “João é contador” é verdadeira.
- 59** As proposições  $A \rightarrow B$  e  $(\neg B) \rightarrow (\neg A)$  têm a mesma tabela verdade.
- 60** A proposição “Se a vítima não estava ferida ou a arma foi encontrada, então o criminoso errou o alvo” poderia ser corretamente simbolizada na forma  $(\neg A) \vee B \rightarrow C$ .

## CONHECIMENTOS ESPECÍFICOS

RASCUNHO

Considere-se que a secretaria de saúde de uma prefeitura municipal tenha realizado um estudo sobre a utilização de medicamentos sem prescrição médica e que esse estudo tenha mostrado que a probabilidade de uma pessoa (homem ou mulher) se automedicar é igual a 0,8 e, ainda, que a probabilidade de uma mulher se automedicar é 4 vezes maior que a de um homem.

Com base nessa situação hipotética e nas informações apresentadas, julgue os itens que se seguem.

- 61** A probabilidade de uma pessoa não se automedicar é inferior a 0,25.
- 62** Do conjunto de pessoas que se automedicam, 20% são do sexo masculino.
- 63** No espaço amostral considerado pelo estudo em questão, de 16% a 36% das pessoas são do sexo masculino.

Com o objetivo de se apresentar uma estatística descritiva da quantidade de filhos em uma comunidade com 100 famílias, realizou-se uma pesquisa em que foram obtidos os dados constantes na seguinte tabela.

número de filhos	frequência absoluta
0	20
1	25
2	30
3	20
4 ou mais	5
<b>total</b>	<b>100</b>

Com base nessa situação hipotética e nas informações apresentadas na tabela acima, julgue os próximos itens.

- 64** Na comunidade mencionada, o número mediano de filhos e o número médio de filhos são inferiores a 1,5 filho/família.
- 65** Nessa comunidade, o terceiro quartil da distribuição do número de filhos por família é igual a 2.

Acerca da administração de recursos humanos, julgue os itens subseqüentes.

- 66** A estratégia de recursos humanos de uma organização deve refletir as diretrizes traçadas no planejamento estratégico.
- 67** As estratégias de captação de recursos humanos têm por objetivo desenvolver atividades de treinamento direcionadas à capacitação dos funcionários para ocupar posições mais elevadas na organização.
- 68** A movimentação de pessoal pode ocorrer de forma lateral, por meio de transferências, ou de forma vertical, por meio de promoções.
- 69** Ao contrário dos servidores públicos, os funcionários do setor privado podem perder o emprego em decorrência de comportamentos inadequados referentes a disciplina, pontualidade e assiduidade.
- 70** A competição entre os integrantes é uma característica sempre desejável no desenvolvimento do trabalho em equipe.
- 71** Em equipes lideradas de forma participativa, as decisões são compartilhadas entre o líder e os demais membros da equipe.
- 72** A formulação de objetivos de forma conjunta entre o avaliado e seu gerente é um instrumento de redução de tensões e de garantia de maior participação e motivação do funcionário no processo de gestão do seu desempenho.
- 73** Devido ao seu caráter subjetivo, deve-se evitar a realização de entrevistas estruturadas em processos de recrutamento e seleção de pessoal.
- 74** A motivação dos funcionários decorre exclusivamente da adequação da remuneração recebida em relação às responsabilidades do cargo ocupado.
- 75** O oferecimento de planos de assistência médico-hospitalar e de complementação de aposentadoria, bem como de clubes destinados ao lazer dos funcionários, são benefícios legais de natureza não-monetária.
- 76** O sistema de desenvolvimento de recursos humanos supera a simples realização de treinamentos, englobando níveis de desenvolvimento pessoal e organizacional.
- 77** As organizações de aprendizagem valorizam a educação e o desenvolvimento de seus funcionários, adaptando-se constantemente às exigências de seu ambiente.
- 78** A cultura organizacional é o conjunto de normas escritas que devem ser seguidas pelos membros de uma organização.

Julgue os itens subseqüentes, que versam acerca da administração mercadológica.

- 79** Diferentemente do setor privado, onde o foco das ações de *marketing* é o cliente, na administração pública o foco está na manutenção das estruturas administrativas.
- 80** Na pesquisa de mercado, a definição do problema mercadológico e da metodologia de pesquisa são etapas prévias à de coleta de dados.
- 81** A segmentação de mercado é a divisão dos clientes em grupos heterogêneos quanto aos interesses de consumo.
- 82** Assim como na elaboração do planejamento estratégico, a definição das estratégias de *marketing* deve considerar a análise das oportunidades e as ameaças de seu ambiente.
- 83** As ferramentas e princípios do *marketing* de serviços aplicam-se à prestação de serviços públicos prestados à população.

Julgue os itens a seguir, que tratam da administração de materiais.

- 84** O controle de estoques relaciona-se aos diversos níveis de materiais que a organização deve manter, dentro de parâmetros econômicos.
- 85** A realização do inventário físico do estoque tem por objetivo conferir os lançamentos contábeis das compras com seu efetivo pagamento.
- 86** O estoque de segurança é o nível máximo de armazenagem de um produto sem que haja risco de depreciação.
- 87** Havendo sazonalidade no consumo de determinado material, seus níveis mínimos de estoque podem variar conforme a época do ano.
- 88** O estoque da demanda dependente é um sistema de controle em que a chegada de um material é programada para o momento exato de sua utilização.
- 89** Como as organizações públicas não visam lucro, os estoques de materiais dessas organizações devem ser repostos para a manutenção de seu nível máximo, mesmo antes de atingirem o ponto de ressuprimento.

No que se refere a administração financeira e orçamentária, julgue os itens que se seguem.

- 90** A taxa de juros de uma aplicação corresponde ao montante de juros pagos ao final do período de aplicação.
- 91** Considere-se que, na aplicação de seus recursos, uma empresa deva ter o comportamento de um investidor com aversão ao risco. Nessa situação, seu gestor financeiro, diante de duas opções de aplicação com igual risco, deverá optar por aquela que ofereça maior retorno.
- 92** O balanço patrimonial apresenta, no encerramento do exercício social, os bens, os direitos, as obrigações e o capital de uma empresa.
- 93** O passivo circulante refere-se às dívidas da organização que irão vencer após um ano, incluindo o valor do principal e dos juros.
- 94** Os investimentos públicos, além da análise econômico-financeira, devem ser avaliados em função dos benefícios sociais gerados.
- 95** Os recursos oriundos de lucros retidos e de captação externa por emissão de ações são duas formas de financiamento de longo prazo por meio de capital próprio.
- 96** O planejamento financeiro de longo prazo deve incluir a análise da viabilidade das projeções futuras traçadas no planejamento estratégico da organização.

Julgue os itens subseqüentes, com relação às estruturas organizacionais e sua representação gráfica.

- 97** A estrutura formal de uma organização é a rede de relações sociais e pessoais desenvolvida espontaneamente a partir da interação entre seus membros.
- 98** A departamentalização por clientes cria uma estrutura organizacional em que as atividades são agrupadas de acordo com as necessidades dos clientes da organização.
- 99** Caso as atividades da Prefeitura de Vila Velha sejam agrupadas em função dos produtos ou serviços oferecidos à população, a departamentalização adotada para a estrutura é a funcional.
- 100** O fluxograma deve conter, entre outras informações, o sentido de circulação do processo e as unidades organizacionais em que se realiza cada operação.
- 101** O fluxograma vertical destina-se à representação de rotinas complexas que envolvem várias unidades distintas dentro da estrutura da organização.

Quanto ao planejamento estratégico, julgue os itens seguintes.

- 102** No diagnóstico estratégico, a verificação de um alto nível de capacitação dos funcionários deve ser contabilizada como oportunidade do ambiente em que a organização está inserida.
- 103** As ameaças são obstáculos ambientais não-controláveis pela organização, os quais poderão ser evitados, desde que conhecidos em tempo hábil.
- 104** A análise dos ambientes interno e externo é etapa inicial do processo de planejamento estratégico, integrando a fase de diagnóstico estratégico, também chamada de auditoria de posição.
- 105** A abrangência do planejamento tático é mais ampla que a do estratégico, na medida em que os planos táticos envolvem a organização como um todo.

Com relação a licitações e contratos, julgue os itens a seguir.

- 106** O equilíbrio financeiro dos contratos administrativos constitui uma relação inicialmente estabelecida entre os encargos do contratado e a retribuição da administração, que pode ser alterada unilateralmente quando for constatado o aumento excessivo dos lucros do empreendimento.
- 107** Considere-se que a administração contrate a execução de uma obra sob o regime de empreitada por preço unitário. Nesse caso, quanto maior for o número de unidades produzidas, menor será seu preço unitário.
- 108** No curso da sessão de um pregão, além do autor da oferta de valor mais baixo, todos os autores das ofertas com preços até 10% superiores a ela poderão fazer novos lances, sucessivamente, até a proclamação do vencedor.

Com fundamento na Lei Complementar n.º 101/2000, Lei de Responsabilidade Fiscal, julgue os itens seguintes.

- 109** Mediante autorização por lei específica e em consonância com a lei de diretrizes orçamentárias (LDO) e a lei orçamentária anual, um município pode conceder subvenções a pessoas físicas.
- 110** Em 2008, a partir de maio, os prefeitos não poderão assumir dívidas que não possam ser quitadas até o final do exercício; se houver parcelas com vencimento em 2009, deverá haver disponibilidade de caixa suficiente para supri-las.



Com base na Lei n.º 4.320/1964, que estabelece normas gerais de direito financeiro para elaboração e controle dos orçamentos e balanços da União, dos estados, dos municípios e do Distrito Federal, e em suas alterações, julgue os itens a seguir.

**111** A depreciação não tem sido normalmente efetuada pelos órgãos públicos, o que compromete a apuração dos custos dos serviços. É relevante considerar que o conceito de custo não está associado à aplicação de recursos orçamentários e, sim, ao consumo de bens e serviços no seu processo de produção.

**112** Caso haja compromissos reconhecidos pela autoridade competente após o encerramento do exercício correspondente, estes só poderão ser pagos se tiver sido prevista dotação orçamentária própria ou esta tiver deixado saldo no respectivo exercício.

**113** Embora a mencionada lei considere como pertencentes ao exercício financeiro somente as despesas que estão no seu segundo estágio, a Secretaria do Tesouro Nacional (STN) tem considerado a despesa como executada orçamentariamente a partir do seu empenho.

**114** Considere-se a seguinte situação.

O Poder Executivo identificou a necessidade de um crédito especial quase ao final do exercício, no valor de R\$ 10.000.000,00. Verificou-se, então, que havia um excesso de arrecadação de R\$ 5.000.000,00.

Nessa situação, o Executivo deve propor a autorização para um crédito especial de R\$ 5.000.000,00 e abrir um crédito extraordinário de R\$ 5.000.000,00, que poderá ser reaberto no exercício seguinte.

**115** Considere a seguinte situação.

No balanço patrimonial do final de 2007 de um município, houve uma diferença positiva de R\$ 3.500.000,00 entre o ativo e o passivo financeiros.

Nessa situação, essa diferença abre a perspectiva, para esse município, de cobertura financeira para a reabertura, em 2008, de um crédito especial de R\$ 3.000.000,00, aprovado em setembro de 2007.

Considere que um título de valor nominal igual a R\$ 6.000,00 deva ser descontado 5 meses antes do seu vencimento, a uma taxa de desconto comercial simples de 4% ao mês. A respeito dessa situação, julgue os itens seguintes.

**116** O valor do desconto é superior a R\$ 1.000,00.

**117** A taxa efetiva mensal da operação é de 5,5%.

Um terreno foi vendido em 3 prestações mensais de R\$ 10.000,00, iguais e consecutivas. A primeira prestação foi dada como entrada e a taxa de juros compostos do financiamento era de 4% ao mês.

Com base nas informações acima, julgue o item a seguir.

**118** Tomando 0,96 e 0,92 como valores aproximados, respectivamente, para  $(1,04)^{-1}$  e  $(1,04)^{-2}$ , é correto afirmar que o preço a vista do terreno é inferior a R\$ 30.000,00.

Um empréstimo de R\$ 60.000,00 deve ser pago em 5 prestações anuais, consecutivas, pelo sistema de amortização constante (SAC). A primeira prestação de R\$ 13.800,00 vence um ano após a tomada do empréstimo.

Considerando essa situação hipotética, julgue os itens subsequentes.

**119** A taxa de juros do financiamento é superior a 4% ao ano.

**120** O saldo devedor no final do segundo ano é inferior a R\$ 35.000,00.

**RASCUNHO**