



CONCURSO PÚBLICO

Edital n. 01/2008

ASSISTENTE TÉCNICO ADMINISTRATIVO I

Código 203

► Língua Portuguesa

INSTRUÇÃO: As questões de 1 a 10 relacionam-se com o texto abaixo. Leia-o com atenção antes de responder a elas.

O QUE OS BICHOS PENSAM?

“Nós subestimamos a capacidade dos animais por muito tempo”, diz Irene Pepperberg, pesquisadora da Universidade Brandeis, nos Estados Unidos, uma das pioneiras no estudo da inteligência animal. [...]

5 As pesquisas causaram entusiasmo na década de 1970, mas logo os pesquisadores descobriram que os animais eram apenas bons aprendizes. E que tinham uma grande capacidade para se comunicar. Porém, nunca poderiam aprender a usar as palavras como os seres humanos. Talvez falte ao cérebro deles aquilo que nos faz capazes de ter linguagem (e que até hoje a ciência não sabe exatamente o que é). [...]

10 É por isso que um cachorro, uma criatura mais distante do ser humano na escala evolutiva, embasbacou cientistas. Há quatro anos, o cão Rico, da Alemanha, deu indícios de que talvez as bases do tipo de raciocínio que usamos para aprender a linguagem também tenham surgido em outras espécies. Rico, um border collie, usava o mesmo processo mental que as crianças humanas para aprender palavras

15 novas. O dono apresentava a ele vários brinquedos, entre os quais apenas um era novidade. E pedia para que o cão pegasse justamente o objeto desconhecido. Rico inferia que aquele som novo só podia corresponder ao brinquedo que ainda não tinha nome. Assim ele aprendeu mais de 200 palavras.

20 “Por enquanto, só encontramos essa habilidade em um único cão”, diz Juliane Kaminski, pesquisadora do Max Planck Institute, o centro alemão que estudou Rico. “Mas já é suficiente para dizer que essa técnica de aprendizado não é exclusiva dos humanos.” Rico morreu aos 12 anos, no ano passado. O significado de seu talento ainda gera discussão. Há quem afirme que o cachorro não tinha nenhuma técnica inata para associar sons e objetos. Apenas teria uma grande capacidade de

25 raciocínio, adaptado para aquela tarefa.

As habilidades de Rico podem nos fazer considerar a maneira como tratamos os animais. Mas nenhuma outra capacidade tem tanto potencial para elevar o *status* dos bichos entre os seres humanos quanto a consciência. Admitir que um animal é capaz de reconhecer sua individualidade e de entender seu papel em um ambiente

30 significa mudar a forma como seres humanos sempre usaram os animais. Como

continuar abatendo bois para comer? Como sacrificar macacos para testar remédios em laboratórios? Nenhuma pesquisa provou que os animais têm nosso nível de consciência, mas estudos sugerem que eles têm algum tipo de entendimento sobre a própria identidade.

BUSCATO, Marcela. *EPOCA*, 4 ago. 2008. (Texto adaptado)

Questão 1

“Nós subestimamos a capacidade dos animais por muito tempo.” (linha 1)

A leitura do texto permite considerar que a afirmação contida nessa frase **NÃO** está respaldada por

- A) conclusões fortuitas.
- B) exemplificações claras.
- C) hipóteses fundamentadas.
- D) inferências plausíveis.

Questão 2

“Talvez falte ao cérebro deles (dos animais) aquilo que nos faz capazes de ter linguagem [...]” (linhas 7-8)

É **CORRETO** afirmar que essa frase oferece, para a frase introdutória do texto, uma

- A) alternativa.
- B) constatação.
- C) contestação.
- D) justificativa.

Questão 3

“[...] talvez as bases do tipo de raciocínio que usamos para aprender a linguagem também tenham surgido em outras espécies.” (linhas 12-13)

Tendo em vista argumentos expostos no texto, é adequado afirmar que a suposição contida nessa frase é

- A) constrangedora.
- B) estranha.
- C) imprudente.
- D) legítima.

Questão 4

“Nenhuma pesquisa provou que os animais têm o nosso nível de consciência, [...]” (linhas 32-33)

O que está explícito nessa frase permite considerar que as dúvidas relativas à verdadeira natureza dos animais encontram espaço em

- A) atividades científicas.
- B) intuições de cientistas.
- C) pareceres individuais.
- D) saberes do senso comum.

Questão 5

“[...] mas estudos sugerem que eles (os animais) têm algum tipo de entendimento sobre a própria identidade.” (linhas 33-34)

As informações contidas nessa frase levam à conclusão de que as novas afirmações a respeito da verdadeira natureza dos animais são

- A) inclinações sentimentais.
- B) incontestes equívocos.
- C) meras digressões.
- D) opiniões elaboradas.

Questão 6

“E pedia para que o cão pegasse justamente o objeto desconhecido.” (linha 16)

Nessa frase, o número de palavras polissílabas é de

- A) apenas uma palavra.
- B) duas palavras.
- C) três palavras.
- D) quatro palavras.

Questão 7

- I. “Rico inferia que aquele som novo só podia corresponder ao brinquedo que ainda não tinha nome.” (linhas 16-18)
- II. “Há quem afirme que o cachorro não tinha nenhuma técnica inata para associar sons a objetos.” (linhas 23-24)
- III. “Mas já é suficiente para dizer que essa técnica de aprendizado não é exclusiva dos humanos.” (linhas 21-22)

Analisando-se as funções exercidas pelas palavras sublinhadas nessas frases, pode-se afirmar que, entre as quatro, há

- A) duas conjunções e dois pronomes relativos.

- B) três conjunções e um pronome relativo.
- C) quatro conjunções e nenhum pronome relativo.
- D) quatro pronomes relativos e nenhuma conjunção.

Questão 8

“Mas já é suficiente para dizer que essa técnica de aprendizado não é exclusiva dos humanos.” (linhas 21-22)

Na ordem em que aparecem, as palavras sublinhadas exercem, nessa frase, as funções de

- A) adjetivo, adjetivo, conjunção, adjetivo.
- B) adjetivo, substantivo, advérbio, substantivo.
- C) substantivo, adjetivo, advérbio, adjetivo.
- D) substantivo, substantivo, conjunção, substantivo.

Questão 9

“[...] talvez as bases do tipo de raciocínio que usamos para aprender a linguagem também tenham surgido em outras espécies.” (linhas 12-13)

As duas formas verbais sublinhadas nessa frase estão conjugadas igualmente apenas em

- A) modo.
- B) número.
- C) pessoa.
- D) tempo.

Questão 10

“Mas nenhuma outra capacidade tem tanto potencial para elevar o status dos bichos entre os seres humanos quanto a consciência.” (linhas 27-28)

Na ordem em que aparecem, as expressões sublinhadas exercem, nessa frase, as funções de

- A) objeto direto, objeto direto, objeto direto, objeto indireto.
- B) objeto direto, sujeito, sujeito, objeto indireto.
- C) sujeito, objeto direto, sujeito, adjunto adverbial.
- D) sujeito, objeto direto, objeto direto, adjunto adverbial.

Matemática/Raciocínio Lógico

Questão 11

João é casado com Maria, tem quatro filhas e cada filha tem dois irmãos.

Nesse caso, o número de pessoas na família de João e Maria é

- A) 8
- B) 10
- C) 12
- D) 14

Questão 12

À vista um aparelho de TV custa R\$ 850,00. O pagamento poderá também ser feito em duas parcelas de R\$ 460,00, a primeira a ser paga no ato da compra e a segunda, 30 dias após a compra.

Nesse caso, é **CORRETO** afirmar que a taxa de juros aplicada pelo vendedor nessa transação

- A) é menor que 12%.
- B) está entre 12% e 15 %.
- C) está entre 15% e 17%.
- D) é maior que 17%.

Questão 13

Dois motociclistas partem, no mesmo instante, de Itabira a Monlevade, num percurso de ida e volta. O primeiro faz todo o percurso a 80 km/h, enquanto o segundo faz a ida a 100 km/h e a volta a 60 km/h.

Nesse caso, é **CORRETO** afirmar que

- A) o primeiro motociclista completa todo o percurso em primeiro lugar.
- B) o segundo motociclista completa todo o percurso em primeiro lugar.
- C) os dois motociclistas completam todo o percurso no mesmo tempo.
- D) não é possível prever quem chega primeiro, pois não foi dada a distância de Itabira a Monlevade.

Questão 14

Uma loja comercial lucrou, no primeiro ano de funcionamento, dois terços do capital investido na abertura do negócio. No segundo ano, o lucro foi 75% do que foi lucrado no primeiro ano. No terceiro ano, a loja teve um prejuízo de R\$ 38.625,00. O balanço dos três primeiros anos de funcionamento mostra um resultado positivo de R\$ 278.060,00.

Nesse caso, é **CORRETO** afirmar que o capital investido na abertura da loja é

- A) menor que R\$ 261.000,00.
- B) entre R\$ 261.000,00 e R\$ 268.600,00.
- C) entre R\$ 268.600,00 e R\$ 272.800,00.
- D) maior que R\$ 272.800,00.

Questão 15

Considere uma tora de madeira de formato cilíndrico cuja circunferência mede 314 cm e cujo comprimento mede 6 metros
 Deseja-se serrar essa tora de modo a obter uma viga de madeira de seção quadrada, com o mínimo de perda de madeira.

Nesse caso, o volume da viga obtida é de

- A) 0,75 m³
- B) 1,50 m³
- C) 2,25 m³
- D) 3,00 m³

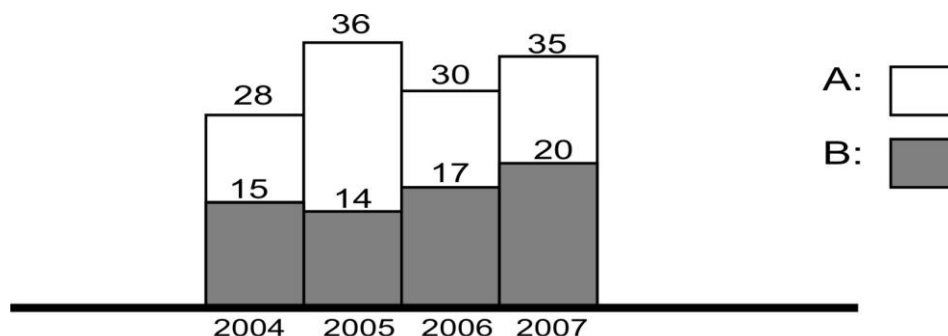
Questão 16

Trinta e cinco por cento de vinte e cinco por cento de uma tonelada de gás natural, cuja densidade é de 0,70 kg/m³, são suficientes para encher

- A) uma bateria de 8 botijões que comportam, cada um, 13 kg de gás.
- B) uma bateria de 2 botijões, que comportam, cada um, 45 kg de gás.
- C) uma bateria de 21 botijões, que comportam, cada um, 5 kg de gás.
- D) um tanque, que comporta 90 m³ de gás.

Questão 17

Considere o seguinte gráfico que mostra a produção das indústrias **A** e **B**, em toneladas de produto, no período 2004 a 2007.



De acordo com as informações desse gráfico, é **INCORRETO** afirmar

- A) que a produção da indústria **B** cresceu linearmente nos três últimos anos.
- B) que, em 2006, a indústria **A** produziu menos de 90% em relação ao que produziu no ano anterior.
- C) que, em termos percentuais, a menor defasagem na produção das duas indústrias ocorreu em 2007.
- D) que o total produzido pela indústria **A**, em todo o período, foi cerca de 195% maior que o total produzido pela indústria **B** no mesmo período.

Questão 18

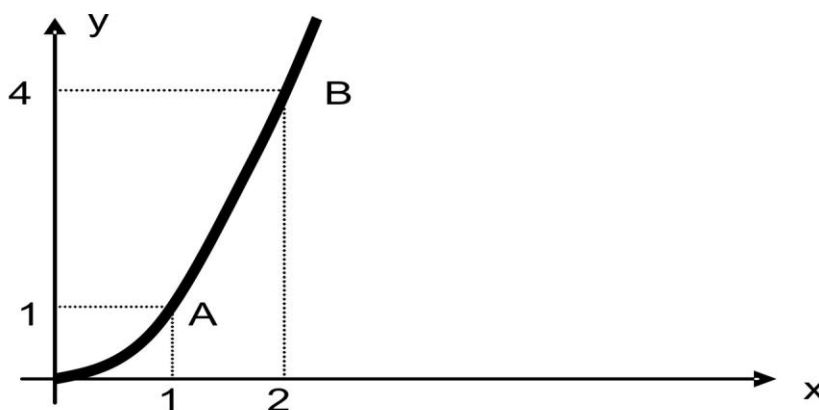
Pedro tem 28 anos e pesa 78 quilos. Seu irmão Paulo tem 36 anos e pesa 66 quilos. Ambos devem capinar um terreno e dividiram a tarefa na razão direta das respectivas idades e na razão inversa dos seus pesos.

Se Pedro capinou 250 m^2 , então a área total que os dois capinaram

- A) é menor que 520 m^2 .
- B) está entre 520 m^2 e 586 m^2 .
- C) está entre 586 m^2 e 630 m^2 .
- D) é maior que 630 m^2 .

Questão 19

Considere o seguinte gráfico.



Ele mostra os dois primeiros pontos, **A** e **B**, de uma seqüência de pontos desse gráfico, em que as abscissas estão em progressão aritmética e as ordenadas estão em progressão geométrica.

Nesse caso, é **CORRETO** afirmar que a soma das coordenadas do oitavo ponto dessa seqüência é

- A) 4.104

- B) 16.384.
- C) 16.392.
- D) 65.544

Questão 20

Um número **X** foi somado a ambos os termos da fração $\frac{12}{27}$, de modo que a fração resultante ficou igual a $\frac{5}{6}$.

Nesse caso, é **CORRETO** afirmar que o número **X**

- A) é ímpar e múltiplo de 3.
- B) é par e múltiplo de 3.
- C) é divisor de 1331.
- D) não existe, pois nenhum número somado a ambos os termos da fração dada a transforma numa fração equivalente a $\frac{5}{6}$.

Conhecimentos Gerais

Questão 21

Leia a manchete.

“Hillary pede a Bush que boicote a abertura das Olimpíadas de Pequim”.

O êxito das Olimpíadas que se iniciaram em agosto pareceu, à época, ameaçado. É **CORRETO** afirmar que essa ameaça derivou do conflito entre

- A) a China e a Caxemira.
- B) a China e o Tibet.
- C) a China e os Estados Unidos da América.
- D) o Tibet e a Caxemira.

Questão 22

O governo Lula sofreu, em dezembro de 2007, uma das maiores derrotas ao longo de seus dois mandatos.

É **CORRETO** afirmar que essa derrota foi

- A) a rejeição do Senado da prorrogação da CPMF até 2011.
- B) a renúncia de Renan Calheiros à Presidência da Câmara.

- C) a saída do Brasil do grupo dos países mais ricos do mundo- G8.
- D) o rompimento das relações econômicas entre Brasil e Venezuela.

Questão 23

Entre as características da chamada Terceira Revolução Industrial, **NÃO** se inclui

- A) a economia de fontes de energia ou matérias-primas.
- B) a importância dos recursos naturais.
- C) a utilização de técnicas de biotecnologia.
- D) os avanços da informática e da robótica.

Questão 24

Uma das escolas de samba do Rio de Janeiro fez, no desfile de fevereiro de 2007, uma homenagem à saga dos negros da África do Sul.

Considerando-se a situação dos negros na África do Sul, especialmente entre 1948 e 1992, pode-se afirmar **CORRETAMENTE** que essa situação foi derivada

- A) da escravidão dos negros, enviados para os países colonizados pelos brancos.
- B) do *apartheid*, política segregacionista que excluía os negros da cidadania.
- C) do *Big Stick*, que significava a política de intensa violência contra os negros.
- D) do extermínio da etnia zulu, que ameaçava a hegemonia dos brancos no continente africano.

Questão 25

É **CORRETO** afirmar que A “Nova Ordem Mundial” tem como características, **EXCETO**

- A) o declínio do conceito de soberania nacional.
- B) a hegemonia do intervencionismo estatal.
- C) a presença de importantes atores estatais e não estatais.
- D) o surgimento de uma desterritorialização.

Questão 26

Em artigo publicado no jornal *Los Angeles Times*, em julho de 2000, o economista norte-americano Paul Samuelson proferiu a seguinte frase: “Economicamente, o mundo inteiro é interdependente e mais ainda do que em qualquer momento do passado”. Em outros termos, podemos dizer que, a partir dos anos 1980 e com mais evidência na década de 1990, a economia mundial ingressou num novo patamar de internacionalização.

A rigor, entretanto, não se pode dizer que exista uma economia inteiramente global [...] Isso porque continuam existindo barreiras significativas em alguns setores produtivos, regiões e países.

Barbosa, Alexandre de Freitas, *O mundo globalizado*. p. 39.

Entre os exemplos dessas barreiras significativas, **NÃO** se inclui

- A) a cobrança de uma tarifa de importação de quase 236% para o açúcar brasileiro.
- B) a limitação praticada pelo Japão do seu mercado para bancos internacionais.
- C) a proibição pelo Brasil de investidores externos no setor das telecomunicações.
- D) o subsídio da Europa de seus próprios produtores agrícolas.

Questão 27

Entre as características dos blocos regionais, **NÃO** se inclui

- A) a Área de livre-comércio, com ausência de barreiras tarifárias e não-tarifárias entre os países, como no Nafta.
- B) o Mercado comum que preconiza a livre circulação de trabalhadores, serviços e capitais, como no caso da União Européia.
- C) a União aduaneira ou tarifária que estabelece cotas de importações entre os países-membros com tarifas diferenciadas, como no Mercosul.
- D) a União econômica, que prevê uma moeda e um Banco Central únicos para os países do bloco, como acontece na União Européia.

Questão 28

Segundo Lúcia Hippolito, “o governo Lula parece se esquecer de que a classe média foi o diferencial para sua eleição. Cansada da arrogância tucana, das decepções do governo Fernando Henrique, por quem foi muito maltratada, a classe média brasileira abriu mão de seus temores e preconceitos e apoiou com entusiasmo uma mudança de governo”.

HIPPOLITO. Lúcia. *Por dentro do governo Lula*. p. 82.

É **INCORRETO** afirmar que é uma postura impopular do governo Lula em relação à classe média

- A) a correção da tabela de Imposto de Renda da pessoa física, diminuindo a alíquota de 27,5% de desconto de imposto de renda.
- B) a necessidade de a classe média ter altos gastos em razão de o Estado não garantir saúde e educação abundante e de boa qualidade a todos os seus cidadãos.
- C) a Reforma da Previdência do setor público que cortou fundo nas expectativas de aposentadoria dos funcionários públicos.
- D) o aumento das taxas de desemprego, atingindo principalmente os portadores de diplomas universitários e de pós-graduação.

Questão 29

É **INCORRETO** afirmar que Vera da Silva Telles caracteriza a sociedade brasileira como uma sociedade em que

- A) coexiste a experiência democrática com a aceitação de práticas autoritárias.
- B) existe uma espantosa confusão entre direitos e privilégios.
- C) há extrema complexidade, contradições e ambivalência.
- D) se consolidam as fronteiras entre a conquista de direitos e o corporativismo.

Questão 30

“Francis Fukuyama, funcionário público do Departamento de Estado norte-americano, escreveu em outubro de 1989 um artigo – *The end of History?* [O fim da História?] – que desencadeou um intenso debate em todo o mundo e implica uma nova visão geopolítica”.

VESENTINI, *Novas geopolíticas*. p. 63.

É **CORRETO** afirmar que a tese de Fukuyama era a de que

- A) a democracia liberal tornou-se a única alternativa política após o fracasso do marxismo-leninismo.
- B) a irracionalidade tomaria conta das nações com o desenvolvimento de uma nova ordem mundial pós-socialista.
- C) a volta do planejamento econômico pós-Guerra Fria se estenderia às nações capitalistas.
- D) as guerras e os conflitos violentos, os choques econômicos e culturais teriam chegado ao fim com a queda do muro de Berlim.

Conhecimentos Específicos

Questão 31

As deficiências do controle de estoques normalmente são mostradas por reclamações contra sintomas específicos e não por críticas diretas a todo o sistema.

São normalmente encontrados os seguintes sintomas relacionados às deficiências do controle de estoques:

- A) quantidades maiores de estoque, produção/fluxo de trabalho parado freqüentemente por falta de material e alta rotação de estoques.
- B) grandes dilatações dos prazos de entrega para produtos acabados, deficiência no planejamento da administração de estoques e baixos níveis de estoque.
- C) grandes dilatações dos tempos de reposição de matéria-prima, falta de espaço para armazenamento e materiais que se tornam obsoletos em demasia.
- D) grandes dilatações nos prazos de compras, grande número de metas não atingidas, número de depósitos inferior ao necessário.

Questão 32

Com relação à localização de materiais, é **INCORRETO** afirmar que

- A) deverá ser utilizada uma simbologia (codificação) normalmente alfanumérica representativa de cada local de estocagem, abrangendo até o menor espaço numa unidade de estocagem.
- B) cada conjunto de códigos apresentado sob a forma de um código alfanumérico deve indicar, precisamente, o sistema de estocagem utilizado e o respectivo mapa de cronograma.
- C) o chefe do almoxarifado deve ser o responsável pela manutenção do sistema de localização e, para isso, deverá ter um esquema de depósito, que defina detalhadamente a posição e a situação dos espaços das respectivas áreas de estocagem.
- D) as estantes deverão ser identificadas por letras, cuja seqüência deverá ser da esquerda para a direita em relação à entrada principal e, no caso da existência de piso superior e inferior, as estantes devem ser identificadas com um código do seu respectivo piso, considerando sempre as áreas de circulação, área principal etc.

Questão 33

Para facilitar levantamentos e análises de formulários, é importante utilizar um questionário ou roteiro de perguntas, o que possibilita seu entendimento e aprimoramento.

Em relação a esse roteiro, assinale a alternativa que **NÃO** apresenta as questões adequadas.

- A) Quanto à identificação: qual o nome real do formulário? Qual o nome pelo qual o formulário é conhecido? Quais os objetivos reais do formulário?
- B) Quanto ao preenchimento: quais as condições de preenchimento? Quais os critérios de preenchimento? Quem emite? Em quantas vias? Qual o destino das vias? Todas as vias são iguais?
- C) Quanto ao controle e avaliação: quem controla o formulário? Como controla? Com qual prioridade? Existe numeração tipográfica? Foi introduzido por norma ou rotina administrativa?
- D) Quanto ao arquivamento: qual o processo de arquivamento? Sob que condições é arquivado? Qual o tempo gasto na expedição? Por quanto tempo deve ser arquivado? Quais os processos de retirada e reposição?

Questão 34

Classificar significa dividir por classes, por grupos, idéias ou coisas. A seguir estão relacionadas algumas das principais classificações utilizadas na área administrativa. Analise-as e assinale a que **NÃO** está corretamente descrita.

- A) Quanto ao **objetivo**: 1. comerciais; 2. industriais; 3. agrícolas; 4. financeiras etc.
- B) Quanto à **jurisdição**: enquadra as organizações nos trâmites burocráticos regionais.

- C) Quanto ao **trabalho interno**: refere-se à quantidade de serviços (ou operações) executados e à simplicidade ou complexidade deles.
- D) Quanto ao **controle societário**: diz respeito às sociedades coligadas, controladoras e controladas.

Questão 35

Comparado à organização, o problema da reorganização pode não apresentar solução fácil. É mais difícil reorganizar do que organizar. Já disse alguém que a reforma e a reparação de uma estrada de ferro em uso são mais difíceis que sua construção.

Um trabalho de reorganização depende de um estudo feito em cada caso, em cada atividade. Nesse sentido, segundo Adelphino Teixeira da Silva, em seu livro de organização e técnica comercial, podemos nos orientar por seis recomendações.

A esse respeito, assinale a alternativa **INCORRETA**.

- A) **Normas e métodos de trabalho**: mediante descrição minuciosa da natureza de cada trabalho, número de empregados que o executam, material utilizado, como se processam os casos; coleta e coleção dos impressos utilizados etc.
- B) **Localização**: quer do órgão, quer de suas partes componentes, inclusive da distribuição do mobiliário, fazendo-se observações quanto à situação, espaço, ventilação, iluminação, higiene do local etc.
- C) **Organização**: observar como está sendo feita atualmente, segundo as divisões e subdivisões do órgão no momento do exame.
- D) **Pessoal**: segundo o horário, o regime de trabalho, melhoria dos serviços etc.

Questão 36

No desenvolvimento da estrutura organizacional, há três níveis de influência: estratégico, tático e operacional.

Considerando esses níveis, assinale a afirmativa **INCORRETA**.

- A) O planejamento estratégico pode ser conceituado como um processo administrativo que possibilita ao executivo estabelecer o rumo a ser seguido pela empresa.
- B) Um exemplo de influência do nível estratégico pode ser a divisão de uma área industrial em duas áreas.
- C) O nível tático de influência considera determinado conjunto de aspectos homogêneos da estrutura organizacional da empresa.
- D) Um exemplo de influência de nível operacional pode ser a alteração da estrutura organizacional da área de sistemas com a criação de uma unidade organizacional responsável pelas atividades de organização e métodos.

Questão 37

Analise as seguintes afirmativas referentes às rotinas administrativas e assinale com **V** as **verdadeiras** e com **F** as **falsas**.

- () A operacionalização do fluxograma vertical é realizada por meio da união dos símbolos interligados em ordem seqüencial.
- () Uma tesouraria normalmente decide sobre quais duplicatas colocar em banco para cobrança e quais deixar em carteira, para cobrança por meio de cobrador, na data do vencimento.
- () Numa seção de crédito e cobrança, há a retirada dos formulários nos arquivos “duplicatas em carteira” e “duplicatas em cobrança bancária”. Nesses formulários se registram todas as duplicatas de acordo com a forma de cobrança a ser feita.
- () Numa apólice de seguros, são essenciais o nome do segurador, o nome do segurado, o valor do objeto segurado, a natureza do objeto, a natureza do risco, o prazo e o prêmio.

Assinale a alternativa que apresenta a seqüência de letras **CORRETA**.

- A) (V) (F) (F) (F)
- B) (F) (V) (F) (F)
- C) (F) (V) (V) (F)
- D) (V) (V) (V) (V)

Questão 38

Departamentalização é o agrupamento racional das atividades e correspondentes recursos em unidades organizacionais.

Assinale a alternativa que apresenta **corretamente** os tipos ou modalidades de departamentalização.

- A) Departamentalização por nichos, departamentalização por células e por *staff*.
- B) Departamentalização por projetos, por fornecedores e por produtos ou serviços.
- C) Departamentalização por quantidade, por localização geográfica/territorial e por clientes.
- D) Departamentalização funcional, departamentalização por equipamentos e máquinas e departamentalização por sistemas.

Questão 39

No tocante ao registro e encargos da legislação trabalhista, compete ao Serviço ou Departamento de Pessoal a execução de algumas atividades.

NÃO se inclui entres essas atividades:

- A) a emissão, em época oportuna, do Aviso de Férias, com o respectivo recibo, devendo a primeira via ser encaminhada ao empregado e a segunda à empresa e/ou ao banco pagador.

- B) a elaboração do estatuto da empresa, onde estão as prerrogativas para seleção e admissão de profissionais.
- C) o controle de licenças, demissões, acidentes, contencioso etc.
- D) a preparação das folhas de pagamento.

Questão 40

Considerando-se o processo de transferência de informações entre formulários e vias de formulários, assinale a alternativa **INCORRETA**.

- A) **Para registro automático de diferentes documentos** – pode-se ter o registro de folhas perfuradas com alinhamento automático de alguns formulários, tendo em vista o lançamento simultâneo.
- B) **Processo de junção com dobragem em sanfona** – por meio desse processo todas as cópias são impressas numa folha de papel, que depois é dobrada em direções alternadas.
- C) **Impressão em sessões** – a série de formulários é preenchida por meio de impressão matricial, obedecendo a seqüência ou fluxo de registro automático, predefinido com base nos fluxogramas de trabalho, obedecendo a uma programação.
- D) **Jogos de formulários em bloco** – nesse caso, os jogos de formulários são juntados em bloco por meio de um revestimento adequado na face posterior. Cada jogo de formulários pode manter-se junto por determinado período de tempo depois de removido do bloco. Durante o processo de uso, as folhas de carbono são intercaladas nos formulários do jogo, tomando-se o cuidado de colocar um divisor depois da última via do jogo de formulários.