



CONHECIMENTOS GERAIS

Leia o texto a seguir para responder às questões de 01 a 07.

TEXTO:

Tocando em frente

- Ando devagar porque já tive pressa
E levo esse sorriso porque já chorei demais
Hoje me sinto mais forte, mais feliz quem sabe
Só levo a certeza de que muito pouco eu sei
- 5 Ou nada sei.
Conhecer as manhas e as manhãs,
O sabor das massas e das maçãs,
É preciso amor pra poder pulsar,
É preciso paz pra poder sorrir,
- 10 É preciso a chuva para florir.
Penso que cumprir a vida seja simplesmente
Compreender a marcha e ir tocando em frente
Como um velho boiadeiro levando a boiada
Eu vou tocando dias pela longa estrada eu vou
- 15 Estrada eu sou.

- Todo mundo ama um dia todo mundo chora,
Um dia a gente chega, no outro vai embora
Cada um de nós compõe a sua história
Cada ser em si carrega o dom de ser capaz
- 20 E ser feliz.

(Almir Sater e Renato Teixeira)

Questão 01 (Peso 2)

O título do texto “Tocando em frente” pode ser entendido como

- A) Conduzindo a vida.
- B) Pertencente à vida.
- C) Sensibilidade à vida.
- D) Jogando com a vida.
- E) Tolerância com a vida.

Questão 02 (Peso 3)

Com relação à primeira estrofe, a alternativa que apresenta uma **informação incorreta** em relação ao contexto é a

- A) O sujeito poético revela que sua vida mudou.
- B) O eu lírico mostra a mudança de vida através de um jogo de expressões opostas.
- C) As expressões “Tive pressa”, “sofri demais”, “ando devagar”, “levo esse sorriso”, “mais forte”, “mais feliz” demonstram como o sujeito poético viveu antes e como vive agora.
- D) A junção de afirmativas com o mesmo significado, como “tive pressa”, “sofri demais”, “ando devagar”, “mais feliz”, apresenta o antes e o depois da realidade vivida pelo eu lírico.
- E) O eu poético, no verso “mais feliz quem sabe”, deixa transparecer certa dúvida sobre o fato de sentir-se plenamente feliz.



Questão 03 (Peso 3)

Sobre este texto, **é incorreto** afirmar:

- A) O sujeito poético cria um jogo de idéias a partir do significado dos vocábulos “manhas” e “manhãs”.
- B) O verso “O sabor das massas e das maçãs” apresenta um jogo de som, buscando, além do efeito lingüístico, um jogo de idéias.
- C) As palavras “massas” e “maçãs” trazem as idéias de sustento forte e leve, respectivamente.
- D) O poema mostra, numa relação indireta, apenas os valores que realmente têm importância para o sujeito poético em busca de uma vida exuberante.
- E) Os versos “ir tocando em frente” e “pela longa estrada eu vou/ Estrada eu sou” sintetizam o fluir da vida, das reflexões do eu lírico.

Questão 04 (Peso 3)

“Conhecer as manhas e as manhãs / O sabor das massas e das maçãs” (versos 6 e 7)

Desses versos, pode-se depreender que o ser humano deve

- A) procurar fugir da luta por ideais.
- B) limitar-se ao que a vida lhe oferece.
- C) jamais encarar os sentimentos opostos.
- D) conhecer todas as possibilidades da vida.
- E) ser mais seletivo nas escolhas dos valores impostos pela sociedade.

Questão 05 (Peso 1)

No texto, funciona como um modificador verbal a palavra

- A) “demais” (verso 2).
- B) “certeza” (verso 4).
- C) “manhãs” (verso 6).
- D) “paz” (verso 9).
- E) “boiadeiro”(verso 13).

Questão 06 (Peso 1)

Em relação ao texto, identifique com **V** as afirmativas verdadeiras e com **F**, as falsas.

- () Os vocábulos “pulsar” (verso 8) e “florir” (verso 10) apresentam equivalência morfológica.
- () A palavra “boiada” (verso 13) está definida por “a”.
- () O vocábulo “velho” (verso 13) tem valor adjetivo.
- () O termo “um” (verso 18) modifica um nome.

A alternativa que apresenta a seqüência correta, de cima para baixo, é a

- A) F V F V
- B) V V F F
- C) V V V F
- D) F F F V
- E) F V F F

Questão 07 (Peso 2)

“certeza” (verso 4) / “simplesmente” (verso 11) / “boiadeiro” (verso 13) / “estrada” (verso 14) e “histórico” (verso 18)

Nessa série, há palavras primitivas e derivadas.
As primitivas são

- A) “certeza” e “simplesmente”.
- B) “simplesmente” e “boiadeiro”.
- C) “boiadeiro” e “estrada”.
- D) “estrada” e história”.
- E) “história” e certeza”.

Questão 08 (Peso 2)



BROWNE, Dik. Hagar. Folha de S. Paulo, São Paulo, 1º abr. 2005.

A figura de linguagem que ocorre na fala do primeiro quadrinho é conhecida como

- A) antítese.
- B) metáfora.
- C) hipérbole.
- D) metonímia.
- E) eufemismo.

Questão 09 (Peso 2)

“ A bota enorme
rendilhada de lama, esterco e carrapicho
regressa do dia penoso no curral,
no pasto, no capoeirão.”

Observando-se esse trecho, a alternativa que contém a indicação correta sobre os recursos estilísticos nele usados é a

- A) catacrese – ironia.
- B) metáfora – hipérbole.
- C) metonímia – metáfora.
- D) personificação – antítese.
- E) personificação – eufemismo.



Questão 10 (Peso 1)

A alternativa em que o artigo denota familiaridade é a

- A) O Amazonas é um rio imenso.
- B) O Igor comunicou-se com a Lúcia.
- C) *Os Lusíadas* são um poema épico.
- D) D. Manuel, o Venturoso, era bastante esperto.
- E) O professor João ensina com muita precisão.

O município de Entre Rios é assim chamado porque nasceu às margens dos rios Joanes, Itapicuru e Inhambupe. É rico em praias de rara beleza, como Praia da Barra do Rio Sauípe, da Barra do Rio Subaúma, de Massarandupió, do Porto do Sauípe e outras.

Questão 11 (Peso 1)

Admitindo-se que, para uma pessoa ir da Barra do Rio Sauípe à Barra do Rio Subaúma, há 3 caminhos e, da Barra do Rio Subaúma à Massarandupió, há 4 caminhos, pode-se concluir que o número de maneiras distintas que ela pode escolher para ir da Barra do Rio Sauípe à Massarandupió, passando por Barra do Rio Subaúma, é

- A) 6
- B) 8
- C) 9
- D) 12
- E) 16

Questão 12 (Peso 2)

Para reformar a Escola Municipal de Entre Rios em três dias, duas equipes de pedreiros competiram para ver quem trabalhava mais no terceiro dia. A execução da obra obedeceu ao seguinte cronograma:

Equipe	1º dia	2º dia	3º dia
E ₁	1/5	2/3	x
E ₂	1/3	2/5	y

Nessas condições, pode-se concluir que no terceiro dia

- A) E₂ trabalhou mais do que E₁, pois $x < y$.
- B) E₁ e E₂ trabalharam igualmente, pois $x = y$.
- C) E₂ trabalhou a metade do que trabalhou E₁, pois $x < 2y$.
- D) E₁ trabalhou um terço do que trabalhou E₂, pois $x > 2y$.
- E) E₁ trabalhou o triplo do que trabalhou E₂, pois $x > 3y$.

Questão 13 (Peso 1)

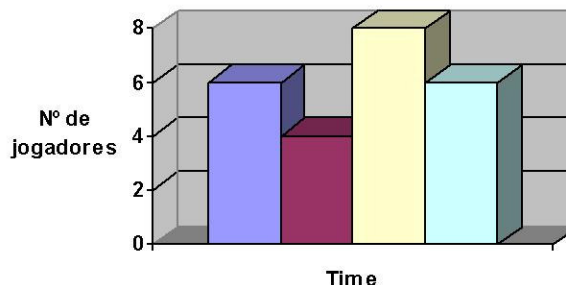
Sobre tempo, é correto afirmar que $\frac{5}{9}$ de um quarto do dia, em um relógio, corresponde a

- A) 2h45min.
- B) 3h20min.
- C) 3h45min.
- D) 4h20min.
- E) 4h45min.

**Questão 14** (Peso 1)

Os moradores de uma vila, em Entre Rios, organizaram um campeonato e inscreveram quatro times assim distribuídos:

Time	Nº de jogadores
H	6
O	4
R	8
S	6



Da análise e comparação da tabela com o gráfico, pode-se concluir que a única seqüência que representa, no gráfico, a relação Time por Nº de jogadores é

- A) SHOR
- B) SRHO
- C) SROH
- D) SOHR
- E) SORH

Questão 15 (Peso 3)

A comunidade de Entre Rios organizou um passeio turístico com 55 veículos para ir de Simões Filho, pela Ba 093, ao distrito-sede, passando por Dias D'Ávila, Mata de São João, Pojuca e Araçás.

Se, ao todo, havia 196 rodas, sem considerar as de reservas, pode-se afirmar que a diferença entre o número de carros e o número de motocicletas é

- A) 27
- B) 29
- C) 31
- D) 33
- E) 35

Questão 16 (Peso 3)

Em uma competição esportiva municipal, foram inscritos 520 atletas nas modalidades ciclismo (C), natação (N) e marcha atlética (M).

Se 59 atletas deixaram de comparecer às competições e as modalidades contempladas obedeceram à distribuição

Opção	C	N	M	C e N	N e M	M e C	C, N e M
Nº de atletas	193	216	190	58	54	51	25

pode-se concluir que o número de atletas que competiram em apenas uma modalidade é

- A) 80
- B) 168
- C) 239
- D) 281
- E) 348



Questão 17 (Peso 2)

O valor de x , real, para que o determinante da matriz $M = \begin{pmatrix} 2 & -3 & 1 \\ x & 2 & 3 \\ 1 & -1 & 4 \end{pmatrix}$ seja zero, é

- A) $-\sqrt{2}$
- B) -1
- C) 0
- D) 1
- E) $\sqrt{2}$

Questão 18 (Peso 1)

Se a probabilidade de que um munícipe de Entre Rios, do sexo masculino, vote aos 16 anos é de 0,95 e, do sexo feminino, é de 0,90, então a probabilidade de que ambos votem aos 16 anos é de

- A) 0,951
- B) 0,925
- C) 0,875
- D) 0,855
- E) 0,825

Questão 19 (Peso 3)

Dois reservatórios de água, um cilíndrico e um cônico, que têm a mesma base de raio medindo 10 m e altura medindo 2 m, juntos, têm a capacidade de armazenar água, em m^3 , de

- A) $\frac{800\pi}{3}$
- B) $\frac{400\pi}{3}$
- C) 150π
- D) 300π
- E) 450π

Questão 20 (Peso 3)

Se a divisão $p(x) = x^3 + mx^2 - nx + 4$ por $q(x) = x^2 + x - 2$ é exata, então $n-m$ é igual a

- A) -2
- B) 3
- C) 5
- D) 8
- E) 10



CONHECIMENTOS ESPECÍFICOS

Questão 21 (Peso 2)

A redação de correspondências é uma atividade importante em qualquer organização. Porém, Sabino e Rocha (2004) alertam que “há expressões que devem ser eliminadas, pois só tomam o tempo do leitor, não contribuindo para o esclarecimento de coisa alguma” tais como “Vimos através desta...”

Com base nessa informação, é verdadeiro o que se afirma em

- A) Sabino e Rocha são muito modernos e querem trazer inovações desnecessárias no campo da redação oficial.
- B) As expressões costumeiramente usadas contribuem para dar clareza ao assunto, apesar de estarem em desuso.
- C) A proposta de mudanças na redação da correspondência oficial é um absurdo, porque lhe retiram o valor da tradição.
- D) O uso de certas representam inovação por parte do redator, ou seja, são sinônimo de criatividade da produção textual.
- E) A redução da perda de tempo com expressões prolixas, nos dias atuais, é indispensável, porque elas comprometem a objetividade da redação.

Questão 22 (Peso 1)

Medeiros e Hernandez (2003) esclarecem que há dois tipos de reunião: ordinárias e extraordinárias. Em ambos os tipos, o registro das decisões tomadas é feito através de

- A) ata.
- B) ofício.
- C) parecer.
- D) relatório.
- E) memorando.

Questão 23 (Peso 3)

Em conformidade com a edição 2002 do Manual de Redação Oficial da Presidência da República, nas comunicações oficiais, o uso do tratamento “digníssimo” ou (DD) está

- A) abolido, porque a dignidade é pressuposto para que se ocupe qualquer cargo público.
- B) mantido, porque é um tratamento que distingue quem é superior de quem é subordinado.
- C) abolido, porque cada um deve usar para cada pessoa o tratamento de sua preferência.
- D) mantido, porque se trata de uma norma de tratamento e, como toda norma, é imutável.
- E) mantido, porque identifica aquele que ocupa cargo de hierarquia superior e deve ser bem tratado.

Questão 24 (Peso 3)

A Lei nº 8.666, de 21 de junho de 1993, estabelece normas sobre licitações e contratos administrativos pertinentes a obras, serviços, inclusive de publicidade, compras, alienações e locações.

Conforme o Art. 3º da referida lei, a licitação deve garantir a observância do princípio da isonomia e a

- A) explicitação dos métodos adotados no processo licitatório e na elaboração dos contratos administrativos nos âmbitos dos poderes da União, dos estados, dentre outros.
- B) exclusiva vinculação ao instrumento convocatório, que é superior a qualquer princípio constitucional, leis, decretos e portarias.
- C) definição clara dos critérios técnicos para admitir, nos atos de convocação, o tratamento de natureza comercial, legal e trabalhista.
- D) oferta do menor preço para os produtos e/ou serviços a serem oferecidos e a geração de novos postos de trabalho, sem necessidade de qualquer tipo de seleção ou concurso público.
- E) seleção da proposta mais vantajosa para a Administração, a qual será julgada conforme vinculação ao instrumento convocatório e aos princípios da legalidade, impessoalidade e probidade administrativa.



Questão 25 (Peso 3)

A responsabilidade na gestão fiscal está amparada pela Lei Complementar nº 101, de 04.05.2000, que obriga os gestores públicos a preservar o equilíbrio das contas públicas, observando, entre outros critérios, o cumprimento de

- A) metas de resultados entre receitas e despesas.
- B) metas redução de despesas com Educação ou Saúde.
- C) metas de redução de gastos em situações catastróficas.
- D) cronograma de redução gradual de quaisquer gastos públicos.
- E) metas de resultados com a realização de concursos públicos.

Questão 26 (Peso 2)

As Relações Humanas interessam-se por diversos aspectos do comportamento humano, tais como atitudes, motivação, estereótipos, frustração. No trabalho, em particular, a inobservância desses aspectos geram problemas nos relacionamentos pessoais e profissionais. Não se deve reproduzir, sem pensar, frases como “Mulher nenhuma sabe dirigir” ou “Pessoas que fazem análise são muito complicadas”, que são exemplos de

- A) satisfação de necessidades.
- B) comportamento defensivo.
- C) impulsividade.
- D) estereótipo.
- E) frustração.

Questão 27 (Peso 2)

Com a Teoria das Relações Humanas aplicada ao trabalho, surgem mudanças no ambiente administrativo e na concepção sobre a natureza do homem. *O homo economicus*, percebido pela administração científica, cede lugar ao homem social.

Seu comportamento, então, é motivado primordialmente por recompensas sociais e simbólicas, ou seja,

- A) pelo do moral do funcionário decorrente da geração de expectativas organizacionais a longo prazo.
- B) pela existência de um clima organizacional favorável à realização de eventos comemorativos sob supervisão da chefia direta.
- C) pela motivação impulsionada pelo alcance de objetivos organizacionais e pela satisfação de alguma necessidade individual.
- D) pelas recompensas salariais conquistadas com a adoção da política de redução de pessoal associada ao aumento de horas extras.
- E) pela motivação gerada com a valorização da concorrência entre colegas, permitindo que quem trabalhe mais tenha salário mais alto.

Questão 28 (Peso 2)

A estrutura organizacional pode ser interpretada graficamente. Os gráficos de organização ou organogramas retratam as relações e formas de autoridade que, por sua vez, representam diferentes estruturas organizacionais.

A total autoridade do chefe, por exemplo, pode ser demonstrada pelo gráfico de estrutura

- A) comissional.
- B) funcional.
- C) staff-linha.
- D) mista.
- E) linear.



Questão 29 (Peso 1)

Para efetuar o lançamento dos dados e/ou informações no microcomputador, deve-se usar a seguinte unidade de entrada:

- A) Impressora a jato de tinta.
- B) Impressora matricial.
- C) Impressora a laser.
- D) Teclado.
- E) Monitor.

Questão 30 (Peso 1)

Para a elaboração de textos, tais como cartas, atas, contratos etc, o aplicativo mais indicado é

- A) *Excel* ou *Access*.
- B) *Power point*.
- C) *Access*.
- D) *Excel*.
- E) *Word*.