



CONHECIMENTOS GERAIS

Leia o texto a seguir para responder às questões de 01 a 07.

TEXTO:

Tocando em frente

- Ando devagar porque já tive pressa
E levo esse sorriso porque já chorei demais
Hoje me sinto mais forte, mais feliz quem sabe
Só levo a certeza de que muito pouco eu sei
- 5 Ou nada sei.
Conhecer as manhas e as manhãs,
O sabor das massas e das maçãs,
É preciso amor pra poder pulsar,
É preciso paz pra poder sorrir,
- 10 É preciso a chuva para florir.
Penso que cumprir a vida seja simplesmente
Compreender a marcha e ir tocando em frente
Como um velho boiadeiro levando a boiada
Eu vou tocando dias pela longa estrada eu vou
- 15 Estrada eu sou.
- Todo mundo ama um dia todo mundo chora,
Um dia a gente chega, no outro vai embora
Cada um de nós compõe a sua história
Cada ser em si carrega o dom de ser capaz
- 20 E ser feliz.

(Almir Sater e Renato Teixeira)

Questão 01 (Peso 2)

O título do texto “Tocando em frente” pode ser entendido como

- A) Conduzindo a vida.
- B) Pertencente à vida.
- C) Sensibilidade à vida.
- D) Jogando com a vida.
- E) Tolerância com a vida.

Questão 02 (Peso 3)

Com relação à primeira estrofe, a alternativa que apresenta uma **informação incorreta** em relação ao contexto é a

- A) O sujeito poético revela que sua vida mudou.
- B) O eu lírico mostra a mudança de vida através de um jogo de expressões opostas.
- C) As expressões “Tive pressa”, “sofri demais”, “ando devagar”, “levo esse sorriso”, “mais forte”, “mais feliz” demonstram como o sujeito poético viveu antes e como vive agora.
- D) A junção de afirmativas com o mesmo significado, como “tive pressa”, “sofri demais”, “ando devagar”, “mais feliz”, apresenta o antes e o depois da realidade vivida pelo eu lírico.
- E) O eu poético, no verso “mais feliz quem sabe”, deixa transparecer certa dúvida sobre o fato de sentir-se plenamente feliz.



TÉCNICO EM ENFERMAGEM (250) E TÉCNICO EM ENFERMAGEM PARA O PSF (260)

Questão 03 (Peso 3)

Sobre este texto, **é incorreto** afirmar:

- A) O sujeito poético cria um jogo de idéias a partir do significado dos vocábulos “manhas” e “manhãs”.
- B) O verso “O sabor das massas e das maçãs” apresenta um jogo de som, buscando, além do efeito lingüístico, um jogo de idéias.
- C) As palavras “massas” e “maçãs” trazem as idéias de sustento forte e leve, respectivamente.
- D) O poema mostra, numa relação indireta, apenas os valores que realmente têm importância para o sujeito poético em busca de uma vida exuberante.
- E) Os versos “ir tocando em frente” e “pela longa estrada eu vou/ Estrada eu sou” sintetizam o fluir da vida, das reflexões do eu lírico.

Questão 04 (Peso 3)

“Conhecer as manhas e as manhãs / O sabor das massas e das maçãs” (versos 6 e 7)

Desses versos, pode-se depreender que o ser humano deve

- A) procurar fugir da luta por ideais.
- B) limitar-se ao que a vida lhe oferece.
- C) jamais encarar os sentimentos opostos.
- D) conhecer todas as possibilidades da vida.
- E) ser mais seletivo nas escolhas dos valores impostos pela sociedade.

Questão 05 (Peso 1)

No texto, funciona como um modificador verbal a palavra

- A) “demais” (verso 2).
- B) “certeza” (verso 4).
- C) “manhãs” (verso 6).
- D) “paz” (verso 9).
- E) “boiadeiro”(verso 13).

Questão 06 (Peso 1)

Em relação ao texto, identifique com **V** as afirmativas verdadeiras e com **F**, as falsas.

- () Os vocábulos “pulsar” (verso 8) e “florir” (verso 10) apresentam equivalência morfológica.
- () A palavra “boiada” (verso 13) está definida por “a”.
- () O vocábulo “velho” (verso 13) tem valor adjetivo.
- () O termo “um” (verso 18) modifica um nome.

A alternativa que apresenta a seqüência correta, de cima para baixo, é a

- A) F V F V
- B) V V F F
- C) V V V F
- D) F F F V
- E) F V F F

Questão 07 (Peso 2)

“certeza” (verso 4) / “simplesmente” (verso 11) / “boiadeiro” (verso 13) / “estrada” (verso 14) e “histórico” (verso 18)

Nessa série, há palavras primitivas e derivadas.
As primitivas são

- A) “certeza” e “simplesmente”.
- B) “simplesmente” e “boiadeiro”.
- C) “boiadeiro” e “estrada”.
- D) “estrada” e história”.
- E) “história” e certeza”.

Questão 08 (Peso 2)

BROWNE, Dik. Hagar. Folha de S. Paulo, São Paulo, 1º abr. 2005.

A figura de linguagem que ocorre na fala do primeiro quadrinho é conhecida como

- A) antítese.
- B) metáfora.
- C) hipérbole.
- D) metonímia.
- E) eufemismo.

Questão 09 (Peso 2)

“ A bota enorme
rendilhada de lama, esterco e carrapicho
regressa do dia penoso no curral,
no pasto, no capoeirão.”

Observando-se esse trecho, a alternativa que contém a indicação correta sobre os recursos estilísticos nele usados é a

- A) catacrese – ironia.
- B) metáfora – hipérbole.
- C) metonímia – metáfora.
- D) personificação – antítese.
- E) personificação – eufemismo.

**Questão 10** (Peso 1)

A alternativa em que o artigo denota familiaridade é a

- A) O Amazonas é um rio imenso.
- B) O Igor comunicou-se com a Lúcia.
- C) *Os Lusíadas* são um poema épico.
- D) D. Manuel, o Venturoso, era bastante esperto.
- E) O professor João ensina com muita precisão.

O município de Entre Rios é assim chamado porque nasceu às margens dos rios Joanes, Itapicuru e Inhambupe. É rico em praias de rara beleza, como Praia da Barra do Rio Sauípe, da Barra do Rio Subaúma, de Massarandupió, do Porto do Sauípe e outras.

Questão 11 (Peso 1)

Admitindo-se que, para uma pessoa ir da Barra do Rio Sauípe à Barra do Rio Subaúma, há 3 caminhos e, da Barra do Rio Subaúma à Massarandupió, há 4 caminhos, pode-se concluir que o número de maneiras distintas que ela pode escolher para ir da Barra do Rio Sauípe à Massarandupió, passando por Barra do Rio Subaúma, é

- A) 6
- B) 8
- C) 9
- D) 12
- E) 16

Questão 12 (Peso 2)

Para reformar a Escola Municipal de Entre Rios em três dias, duas equipes de pedreiros competiram para ver quem trabalhava mais no terceiro dia. A execução da obra obedeceu ao seguinte cronograma:

Equipe	1º dia	2º dia	3º dia
E ₁	1/5	2/3	x
E ₂	1/3	2/5	y

Nessas condições, pode-se concluir que no terceiro dia

- A) E₂ trabalhou mais do que E₁, pois $x < y$.
- B) E₁ e E₂ trabalharam igualmente, pois $x = y$.
- C) E₂ trabalhou a metade do que trabalhou E₁, pois $x < 2y$.
- D) E₁ trabalhou um terço do que trabalhou E₂, pois $x > 2y$.
- E) E₁ trabalhou o triplo do que trabalhou E₂, pois $x > 3y$.

Questão 13 (Peso 1)

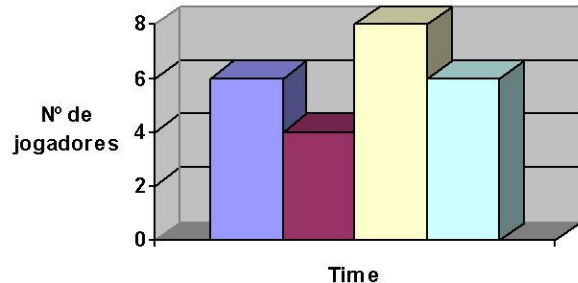
Sobre tempo, é correto afirmar que $\frac{5}{9}$ de um quarto do dia, em um relógio, corresponde a

- A) 2h45min.
- B) 3h20min.
- C) 3h45min.
- D) 4h20min.
- E) 4h45min.

**Questão 14** (Peso 1)

Os moradores de uma vila, em Entre Rios, organizaram um campeonato e inscreveram quatro times assim distribuídos:

Time	Nº de jogadores
H	6
O	4
R	8
S	6



Da análise e comparação da tabela com o gráfico, pode-se concluir que a única seqüência que representa, no gráfico, a relação Time por Nº de jogadores é

- A) SHOR
- B) SRHO
- C) SROH
- D) SOHR
- E) SORH

Questão 15 (Peso 3)

A comunidade de Entre Rios organizou um passeio turístico com 55 veículos para ir de Simões Filho, pela Ba 093, ao distrito-sede, passando por Dias D'Ávila, Mata de São João, Pojuca e Araçás.

Se, ao todo, havia 196 rodas, sem considerar as de reservas, pode-se afirmar que a diferença entre o número de carros e o número de motocicletas é

- A) 27
- B) 29
- C) 31
- D) 33
- E) 35

Questão 16 (Peso 3)

Em uma competição esportiva municipal, foram inscritos 520 atletas nas modalidades ciclismo (C), natação (N) e marcha atlética (M).

Se 59 atletas deixaram de comparecer às competições e as modalidades contempladas obedeceram à distribuição

Opção	C	N	M	C e N	N e M	M e C	C, N e M
Nº de atletas	193	216	190	58	54	51	25

pode-se concluir que o número de atletas que competiram em apenas uma modalidade é

- A) 80
- B) 168
- C) 239
- D) 281
- E) 348

**Questão 17** (Peso 2)

O valor de x , real, para que o determinante da matriz $M = \begin{pmatrix} 2 & -3 & 1 \\ x & 2 & 3 \\ 1 & -1 & 4 \end{pmatrix}$ seja zero, é

- A) $-\sqrt{2}$
- B) -1
- C) 0
- D) 1
- E) $\sqrt{2}$

Questão 18 (Peso 1)

Se a probabilidade de que um munícipe de Entre Rios, do sexo masculino, vote aos 16 anos é de 0,95 e, do sexo feminino, é de 0,90, então a probabilidade de que ambos votem aos 16 anos é de

- A) 0,951
- B) 0,925
- C) 0,875
- D) 0,855
- E) 0,825

Questão 19 (Peso 3)

Dois reservatórios de água, um cilíndrico e um cônico, que têm a mesma base de raio medindo 10 m e altura medindo 2 m, juntos, têm a capacidade de armazenar água, em m^3 , de

- A) $\frac{800\pi}{3}$
- B) $\frac{400\pi}{3}$
- C) 150π
- D) 300π
- E) 450π

Questão 20 (Peso 3)

Se a divisão $p(x) = x^3 + mx^2 - nx + 4$ por $q(x) = x^2 + x - 2$ é exata, então $n-m$ é igual a

- A) -2
- B) 3
- C) 5
- D) 8
- E) 10



CONHECIMENTOS ESPECÍFICOS

Questão 21 (Peso 1)

De acordo ao Art. 5º, inciso II da Constituição Federal/88 “É livre o exercício de qualquer trabalho, ofício ou profissão, atendidas as qualificações profissionais que a lei estabelece”.

Com base no que dispõe a Lei nº 7.498/86, que regulamenta o exercício da Enfermagem, e a Resolução COFEN nº 311/07, que aprova a reformulação do Código de Ética, **é incorreto** afirmar:

- A) O Técnico de Enfermagem deve executar ações assistenciais de Enfermagem, exceto as privativas do Enfermeiro.
- B) A atividade de prescrição da assistência de Enfermagem pode ser exercida tanto pelo Técnico de Enfermagem quanto pelo Enfermeiro.
- C) Uma das responsabilidades do profissional de Enfermagem, estabelecida pelo seu Código de Ética, consiste em registrar as informações inerentes e indispensáveis ao processo de cuidar do paciente de forma clara, objetiva e completa.
- D) O profissional de Enfermagem deve avaliar criteriosamente sua competência técnica, científica, ética e legal e somente aceitar encargos ou atribuições quando capaz de desempenho seguro para si e para outrem.
- E) As penalidades a serem impostas pelos Conselhos Federal e Regional de Enfermagem para as infrações éticas e disciplinares são advertência verbal, multa, censura, suspensão do exercício profissional, cassação do direito ao exercício profissional.

Questão 22 (Peso 2)

A Constituição Federal de 1988 redefine o conceito de saúde. Para se ter saúde, é preciso ter acesso a um conjunto de fatores, como alimentação, moradia, emprego, lazer, educação. A partir das definições legais estabelecidas pela Constituição e pela Lei Orgânica da Saúde nº 8.080/90, iniciou-se o processo de implantação do Sistema Único de Saúde – SUS.

Em relação às diretrizes e aos princípios do SUS, é correto afirmar:

- A) A centralização do poder deve ter uma direção única na esfera municipal.
- B) A assistência à saúde é desigual, privilegiando-se os menos favorecidos.
- C) O acesso das pessoas aos serviços de saúde, em todos os níveis da assistência, é universal.
- D) A assistência deve ser fragmentada, com prioridade para as atividades curativas em detrimento das ações preventivas.
- E) A participação da comunidade é restrita aos atendimentos nas unidades básicas de saúde e hospitais, não podendo fazer parte dos conselhos de saúde.

Questão 23 (Peso 1)

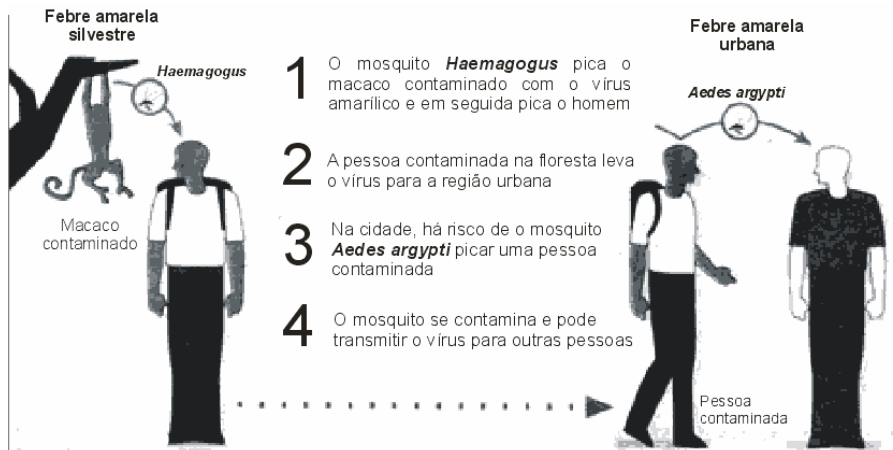
A legislação federal estabeleceu as normas gerais que orientam a participação da comunidade na gestão do SUS por meio das Conferências e dos Conselhos de Saúde.

Com base nessa informação, identifique com **V** as afirmativas verdadeiras e com **F**, as falsas.

- () As Conferências de Saúde possibilitam o exercício do controle social, tendo como objetivo avaliar a situação de saúde e propor as diretrizes da política de saúde em cada nível de governo.
- () As Conferências e os Conselhos de Saúde serão compostos por representantes do governo, prestadores de serviço, profissionais de saúde e usuários em quantitativo igual para cada segmento.
- () Os Conselhos de Saúde atuam na formulação de estratégias e no controle da execução da política de saúde, inclusive nos aspectos econômicos e financeiros.

A alternativa que apresenta a seqüência correta, de cima para baixo, é a

- A) V V F
- B) V F V
- C) F F V
- D) F V F
- E) V V V

Questão 24 (Peso 3)

(GOMES, José Vagner. Curso de Bio-Atualidades - **Doenças reemergentes (ressurgentes)**. Disponível em: <http://www.libertaria.pro.br/d_ressurgentes_intro.htm>. Acessado em: 18 fev. 2008.)

Com base na análise da gravura e nos conhecimentos sobre a febre amarela, identifique a afirmativa **incorreta**.

- A) A doença é infecciosa, febril, aguda, causada pelo vírus amarelo e transmitida por vetores, possuindo dois ciclos epidemiológicos distintos (silvestre e urbano).
- B) O mosquito transmissor da dengue, o *Aedes aegypti*, também é o principal transmissor da febre amarela urbana.
- C) Os principais sintomas da febre amarela são mal-estar, febre alta, calafrios, dor muscular forte, dor de cabeça, cansaço, vômitos e diarreia.
- D) Os indivíduos que se deslocam para área endêmica precisam ser vacinados com antecedência de 10 dias para que a vacina contra a febre amarela lhes dê a devida proteção.
- E) A vacina contra febre amarela deve ser administrada a partir dos 9 meses, sem limite de idade, por via subcutânea, em duas doses, com intervalo de 30 dias entre as doses e o reforço, a cada 5 anos.

Questão 25 (Peso 2)

É recomendado que toda unidade de saúde tenha uma área destinada ao preparo de material esterilizado—a Central de Material Esterilizado – CME –, com divisão da área de recepção e limpeza do material sujo e a área de empacotamento e esterilização do material limpo.

Em relação aos processos de esterilização, **é incorreto** afirmar:

- A) Os métodos de esterilização se dividem em físicos (gases e líquidos) e químicos (calor e radiação).
- B) A desinfecção é o processo de destruição de todos os organismos patogênicos, exceto os esporulados.
- C) A esterilização é o processo de destruição de todos os organismos patogênicos e não-patogênicos, incluindo os esporulados.
- D) Os Equipamentos de Proteção Individual – EPI –, tais como gorro, óculos de proteção, máscara, avental impermeável e luvas de borracha devem ser usados durante a realização desses processos, sobretudo.
- E) A esterilização de material na Autoclave consiste na eliminação total de bactérias e vírus, tendo como agente esterilizador o vapor saturado sob pressão.



TÉCNICO EM ENFERMAGEM (250) E TÉCNICO EM ENFERMAGEM PARA O PSF (260)

Questão 26 (Peso 3)

Ao administrar qualquer medicamento ao paciente, é imprescindível a checagem de cinco pontos: droga, dose, via, hora e paciente. É necessário também o conhecimento do princípio ativo da droga e do seu nome comercial.

Com base nessas informações, enumere a segunda coluna de acordo com a primeira.

- | | |
|-----------------------------------|--|
| (1) Benzilpenicilina Benzatina | () Diurético e anti-hipertensivo, conhecido como Lasix, pode ser administrado por via oral, intramuscular e endovenosa. |
| (2) Diclofenaco Sódico | () Antiemético, conhecido como Plasil, pode ser administrado por via oral, intramuscular e endovenosa. |
| (3) Furosemida | () Antiinflamatório, conhecido como Voltaren, pode ser administrado por via oral e intramuscular. |
| (4) Sulfametoxazol + Trimetoprima | () Antibiótico, conhecido como Benzetacil, deve ser administrado exclusivamente por via intramuscular profunda. |
| (5) Cloridrato de Metoclopramida | () Antibiótico, conhecido como Bactrim, pode ser administrado por via oral e endovenosa. |

A alternativa que apresenta a seqüência correta, de cima para baixo, é a

- A) 1, 3, 2, 4, 5.
- B) 2, 3, 1, 5, 4.
- C) 3, 1, 4, 2, 5.
- D) 3, 5, 2, 1, 4.
- E) 5, 2, 3, 1, 4.

Questão 27 (Peso 2)

Em relação às atribuições do Técnico de Enfermagem na Equipe de Saúde da Família, pode-se afirmar que a ele compete

- I. participar das atividades de assistência básica realizando procedimentos que estão regulamentados no exercício de sua profissão na Unidade de Saúde da Família – USF.
- II. realizar ações de educação em saúde com grupos específicos e famílias em situação de risco, conforme planejamento da equipe.
- III. participar do gerenciamento dos insumos necessários para o adequado funcionamento da USF.
- IV. cadastrar todas as famílias de sua microárea e manter os cadastros atualizados.
- V. realizar consultas e procedimentos de enfermagem na Unidade Básica de Saúde e, quando necessário, em domicílio e comunidade.

A alternativa que indica **todos** os itens verdadeiros é a

- A) I e IV.
- B) II e V.
- C) I, II e III.
- D) I, III e V.
- E) I, II, IV e V.

Questão 28 (Peso 1)

Das doenças do Sistema Respiratório **excetua-se**

- A) o resfriado comum e a gripe.
- B) a pneumonia e a tuberculose pulmonar.
- C) a endocardite, a miocardite e a pericardite.
- D) a embolia pulmonar e o derrame pleural.
- E) a bronquite, o enfisema pulmonar e a asma brônquica.



Questão 29 (Peso 3)

O Programa de Assistência Integral à Saúde da Criança é definido como conjunto de ações básicas de saúde que visam assegurar a integridade na assistência prestada à criança no seu processo de desenvolvimento e crescimento. Uma das atividades de grande importância pública na assistência da criança é a vacinação. Com base nos conhecimentos sobre imunização, pode-se afirmar:

- A) A vacina BCG é indicada para prevenir as formas graves da tuberculose, e sua dose é de 0,1 ml, administrada por via intradérmica na região deltóide, preferencialmente no braço direito.
- B) A vacina oral contra poliomielite deve ser administrada em única dose sem reforço, sendo indicada a partir dos 2 meses de vida.
- C) A aplicação simultânea de vacinas é proibida, pois a criança pode correr riscos e as vacinas não farão efeito.
- D) A Tetravalente (DPT + HIB), de acordo com o calendário nacional de vacinação, deve ser aplicada em apenas duas doses nos menores de um ano de idade.
- E) A vacina contra hepatite B é administrada em três doses, com intervalos 3 em 3 meses, sendo a primeira dose indicada somente a partir dos 6 meses de vida.

Questão 30 (Peso 2)

A promoção da saúde da mulher dependerá das atividades desenvolvidas pelo serviço de saúde, bem como do envolvimento e da participação da comunidade e da equipe de saúde na execução dessas atividades. Das ações do Programa de Assistência Integral a Saúde da Mulher **exclui-se** o procedimento indicado em

- A) Assistência ao pré-natal, ao parto e ao puerpério.
- B) Tratamento do câncer cérvico-uterino e de mamas, além de diagnóstico, bem como das doenças sexualmente transmissíveis.
- C) Orientação quanto às questões relativas ao aleitamento materno e aos cuidados com recém-nascido.
- D) Distribuição de métodos contraceptivos pelo programa de planejamento familiar exclusivamente para mulheres casadas, sendo proibida sua distribuição para as adolescentes.
- E) Realização de visitas domiciliares de acordo a necessidade das pacientes.