



CONHECIMENTOS GERAIS

Leia o texto a seguir para responder às questões de 01 a 07.

TEXTO:

Tocando em frente

- Ando devagar porque já tive pressa
E levo esse sorriso porque já chorei demais
Hoje me sinto mais forte, mais feliz quem sabe
Só levo a certeza de que muito pouco eu sei
- 5 Ou nada sei.
Conhecer as manhas e as manhãs,
O sabor das massas e das maçãs,
É preciso amor pra poder pulsar,
É preciso paz pra poder sorrir,
- 10 É preciso a chuva para florir.
Penso que cumprir a vida seja simplesmente
Compreender a marcha e ir tocando em frente
Como um velho boiadeiro levando a boiada
Eu vou tocando dias pela longa estrada eu vou
- 15 Estrada eu sou.

- Todo mundo ama um dia todo mundo chora,
Um dia a gente chega, no outro vai embora
Cada um de nós compõe a sua história
Cada ser em si carrega o dom de ser capaz
- 20 E ser feliz.

(Almir Sater e Renato Teixeira)

Questão 01 (Peso 2)

O título do texto “Tocando em frente” pode ser entendido como

- A) Conduzindo a vida.
- B) Pertencente à vida.
- C) Sensibilidade à vida.
- D) Jogando com a vida.
- E) Tolerância com a vida.

Questão 02 (Peso 3)

Com relação à primeira estrofe, a alternativa que apresenta uma **informação incorreta** em relação ao contexto é a

- A) O sujeito poético revela que sua vida mudou.
- B) O eu lírico mostra a mudança de vida através de um jogo de expressões opostas.
- C) As expressões “Tive pressa”, “sofri demais”, “ando devagar”, “levo esse sorriso”, “mais forte”, “mais feliz” demonstram como o sujeito poético viveu antes e como vive agora.
- D) A junção de afirmativas com o mesmo significado, como “tive pressa”, “sofri demais”, “ando devagar”, “mais feliz”, apresenta o antes e o depois da realidade vivida pelo eu lírico.
- E) O eu poético, no verso “mais feliz quem sabe”, deixa transparecer certa dúvida sobre o fato de sentir-se plenamente feliz.



Questão 03 (Peso 3)

Sobre este texto, é **incorreto** afirmar:

- A) O sujeito poético cria um jogo de idéias a partir do significado dos vocábulos “manhas” e “manhãs”.
- B) O verso “O sabor das massas e das maçãs” apresenta um jogo de som, buscando, além do efeito lingüístico, um jogo de idéias.
- C) As palavras “massas” e “maçãs” trazem as idéias de sustento forte e leve, respectivamente.
- D) O poema mostra, numa relação indireta, apenas os valores que realmente têm importância para o sujeito poético em busca de uma vida exuberante.
- E) Os versos “ir tocando em frente” e “pela longa estrada eu vou/ Estrada eu sou” sintetizam o fluir da vida, das reflexões do eu lírico.

Questão 04 (Peso 3)

“Conhecer as manhas e as manhãs / O sabor das massas e das maçãs” (versos 6 e 7)

Desses versos, pode-se depreender que o ser humano deve

- A) procurar fugir da luta por ideais.
- B) limitar-se ao que a vida lhe oferece.
- C) jamais encarar os sentimentos opostos.
- D) conhecer todas as possibilidades da vida.
- E) ser mais seletivo nas escolhas dos valores impostos pela sociedade.

Questão 05 (Peso 1)

No texto, funciona como um modificador verbal a palavra

- A) “demais” (verso 2).
- B) “certeza” (verso 4).
- C) “manhãs” (verso 6).
- D) “paz” (verso 9).
- E) “boiadeiro”(verso 13).

Questão 06 (Peso 1)

Em relação ao texto, identifique com **V** as afirmativas verdadeiras e com **F**, as falsas.

- () Os vocábulos “pulsar” (verso 8) e “florir” (verso 10) apresentam equivalência morfológica.
- () A palavra “boiada” (verso 13) está definida por “a”.
- () O vocábulo “velho” (verso 13) tem valor adjetivo.
- () O termo “um” (verso 18) modifica um nome.

A alternativa que apresenta a seqüência correta, de cima para baixo, é a

- A) F V F V
- B) V V F F
- C) V V V F
- D) F F F V
- E) F V F F

FATURISTA (240)

Questão 07 (Peso 2)

“certeza” (verso 4) / “simplesmente” (verso 11) / “boiadeiro” (verso 13) / “estrada” (verso 14) e “histórico” (verso 18)

Nessa série, há palavras primitivas e derivadas.
As primitivas são

- A) “certeza” e “simplesmente”.
- B) “simplesmente” e “boiadeiro”.
- C) “boiadeiro” e “estrada”.
- D) “estrada” e história”.
- E) “história” e certeza”.

Questão 08 (Peso 2)

BROWNE, Dik. Hagar. Folha de S. Paulo, São Paulo, 1º abr. 2005.

A figura de linguagem que ocorre na fala do primeiro quadrinho é conhecida como

- A) antítese.
- B) metáfora.
- C) hipérbole.
- D) metonímia.
- E) eufemismo.

Questão 09 (Peso 2)

“ A bota enorme
rendilhada de lama, esterco e carrapicho
regressa do dia penoso no curral,
no pasto, no capoeirão.”

Observando-se esse trecho, a alternativa que contém a indicação correta sobre os recursos estilísticos nele usados é a

- A) catacrese – ironia.
- B) metáfora – hipérbole.
- C) metonímia – metáfora.
- D) personificação – antítese.
- E) personificação – eufemismo.

**Questão 10** (Peso 1)

A alternativa em que o artigo denota familiaridade é a

- A) O Amazonas é um rio imenso.
- B) O Igor comunicou-se com a Lúcia.
- C) *Os Lusíadas* são um poema épico.
- D) D. Manuel, o Venturoso, era bastante esperto.
- E) O professor João ensina com muita precisão.

O município de Entre Rios é assim chamado porque nasceu às margens dos rios Joanes, Itapicuru e Inhambupe. É rico em praias de rara beleza, como Praia da Barra do Rio Sauípe, da Barra do Rio Subaúma, de Massarandupió, do Porto do Sauípe e outras.

Questão 11 (Peso 1)

Admitindo-se que, para uma pessoa ir da Barra do Rio Sauípe à Barra do Rio Subaúma, há 3 caminhos e, da Barra do Rio Subaúma à Massarandupió, há 4 caminhos, pode-se concluir que o número de maneiras distintas que ela pode escolher para ir da Barra do Rio Sauípe à Massarandupió, passando por Barra do Rio Subaúma, é

- A) 6
- B) 8
- C) 9
- D) 12
- E) 16

Questão 12 (Peso 2)

Para reformar a Escola Municipal de Entre Rios em três dias, duas equipes de pedreiros competiram para ver quem trabalhava mais no terceiro dia. A execução da obra obedeceu ao seguinte cronograma:

Equipe	1º dia	2º dia	3º dia
E ₁	1/5	2/3	x
E ₂	1/3	2/5	y

Nessas condições, pode-se concluir que no terceiro dia

- A) E₂ trabalhou mais do que E₁, pois $x < y$.
- B) E₁ e E₂ trabalharam igualmente, pois $x = y$.
- C) E₂ trabalhou a metade do que trabalhou E₁, pois $x < 2y$.
- D) E₁ trabalhou um terço do que trabalhou E₂, pois $x > 2y$.
- E) E₁ trabalhou o triplo do que trabalhou E₂, pois $x > 3y$.

Questão 13 (Peso 1)

Sobre tempo, é correto afirmar que $\frac{5}{9}$ de um quarto do dia, em um relógio, corresponde a

- A) 2h45min.
- B) 3h20min.
- C) 3h45min.
- D) 4h20min.
- E) 4h45min.

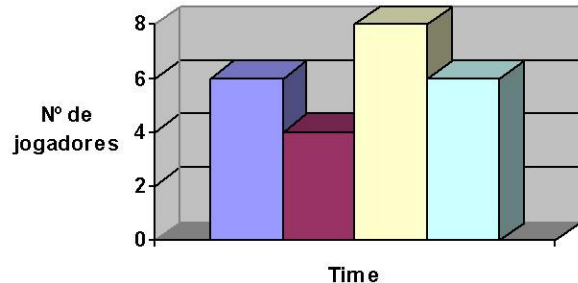


FATURISTA (240)

Questão 14 (Peso 1)

Os moradores de uma vila, em Entre Rios, organizaram um campeonato e inscreveram quatro times assim distribuídos:

Time	Nº de jogadores
H	6
O	4
R	8
S	6



Da análise e comparação da tabela com o gráfico, pode-se concluir que a única seqüência que representa, no gráfico, a relação Time por Nº de jogadores é

- A) SHOR
- B) SRHO
- C) SROH
- D) SOHR
- E) SORH

Questão 15 (Peso 3)

A comunidade de Entre Rios organizou um passeio turístico com 55 veículos para ir de Simões Filho, pela Ba 093, ao distrito-sede, passando por Dias D'Ávila, Mata de São João, Pojuca e Araçás.

Se, ao todo, havia 196 rodas, sem considerar as de reservas, pode-se afirmar que a diferença entre o número de carros e o número de motocicletas é

- A) 27
- B) 29
- C) 31
- D) 33
- E) 35

Questão 16 (Peso 3)

Em uma competição esportiva municipal, foram inscritos 520 atletas nas modalidades ciclismo (C), natação (N) e marcha atlética (M).

Se 59 atletas deixaram de comparecer às competições e as modalidades contempladas obedeceram à distribuição

Opção	C	N	M	C e N	N e M	M e C	C, N e M
Nº de atletas	193	216	190	58	54	51	25

pode-se concluir que o número de atletas que competiram em apenas uma modalidade é

- A) 80
- B) 168
- C) 239
- D) 281
- E) 348



Questão 17 (Peso 2)

O valor de x , real, para que o determinante da matriz $M = \begin{pmatrix} 2 & -3 & 1 \\ x & 2 & 3 \\ 1 & -1 & 4 \end{pmatrix}$ seja zero, é

- A) $-\sqrt{2}$
- B) -1
- C) 0
- D) 1
- E) $\sqrt{2}$

Questão 18 (Peso 1)

Se a probabilidade de que um munícipe de Entre Rios, do sexo masculino, vote aos 16 anos é de 0,95 e, do sexo feminino, é de 0,90, então a probabilidade de que ambos votem aos 16 anos é de

- A) 0,951
- B) 0,925
- C) 0,875
- D) 0,855
- E) 0,825

Questão 19 (Peso 3)

Dois reservatórios de água, um cilíndrico e um cônico, que têm a mesma base de raio medindo 10 m e altura medindo 2 m, juntos, têm a capacidade de armazenar água, em m^3 , de

- A) $\frac{800\pi}{3}$
- B) $\frac{400\pi}{3}$
- C) 150π
- D) 300π
- E) 450π

Questão 20 (Peso 3)

Se a divisão $p(x) = x^3 + mx^2 - nx + 4$ por $q(x) = x^2 + x - 2$ é exata, então $n-m$ é igual a

- A) -2
- B) 3
- C) 5
- D) 8
- E) 10



CONHECIMENTOS ESPECÍFICOS

Questão 21 (Peso 2)

Em relação ao Sistema Único de Saúde (SUS), é correto afirmar:

- A) O Serviço Único de Saúde deve desenvolver exclusivamente ações que visem à recuperação da saúde do indivíduo.
- B) Somente as unidades públicas de saúde podem ofertar serviços de saúde aos usuários do SUS.
- C) Apenas os gestores municipais e estaduais de saúde são responsáveis pelo financiamento do SUS
- D) A participação da sociedade no SUS é concretizada quando são formalizados os conselhos locais, municipais e estaduais de saúde.
- E) A atuação do SUS consiste em fiscalizar e inspecionar estabelecimentos que comercializam alimentos e medicamentos, assim como realizar a limpeza das ruas e avenidas para evitar disseminação de doenças.

Questão 22 (Peso 1)

É objetivo do SUS assistir as pessoas por meio de ações de promoção e proteção da saúde.
Das ações para prevenção de doenças **excetua-se**

- A) a imunização.
- B) a aplicação de flúor na dentição de adultos e crianças.
- C) o estímulo à prática de esportes e à alimentação saudável.
- D) o acompanhamento da gestação em unidades básicas de saúde.
- E) a distribuição gratuita de medicamentos para o tratamento da tuberculose e hanseníase.

Questão 23 (Peso 2)

Em relação ao Conselho de Saúde e à Conferência de Saúde, pode-se afirmar:

- A) A Conferência Municipal de Saúde tem como um dos objetivos avaliar a situação de saúde do município.
- B) Os representantes dos usuários são minoria em relação aos demais membros na composição dos Conselhos de Saúde.
- C) São instâncias criadas por meio de Lei, a fim de garantir o princípio da descentralização das ações e serviços de saúde.
- D) Os Conselhos de Saúde são compostos apenas por representantes dos usuários dos serviços de saúde, dos profissionais de saúde e do governo.
- E) O Secretário Estadual de Saúde e o Secretário Municipal de Saúde não podem compor os respectivos Conselho Estadual e Conselho Municipal de Saúde.

Questão 24 (Peso 3)

A Atenção Básica tem a Saúde da Família como estratégia prioritária para sua organização de acordo com os preceitos do Sistema Único de Saúde.

Contém ações de saúde realizadas prioritariamente em Unidades de Saúde da Família a alternativa

- A) Verificação da pressão arterial, coleta de material para o preventivo de câncer de colo do útero, mamografia.
- B) Consulta de pré-natal, teste do pezinho, imunização e distribuição de preservativos.
- C) Radiografia e consulta para acompanhamento da hipertensão e do diabetes.
- D) Ultrassonografia, radiografia, planejamento familiar e teste do pezinho.
- E) Consulta de pré-natal, ultrassonografia e teste do pezinho.



Questão 25 (Peso 1)

Tendo por base a legislação do SUS, pode-se afirmar:

- A) A Lei nº 8.142/90 estabelece os princípios e diretrizes do Sistema Único de Saúde.
- B) A Lei nº 8.142/90 dispõe unicamente sobre a participação da comunidade na gestão do SUS.
- C) A Lei nº 8.080/90 regulamenta o Programa de Saúde da Família e o Programa de Agentes Comunitários de Saúde.
- D) A saúde, segundo a Constituição Federal/88, é direito de todos e dever do Estado, no entanto, é gratuita apenas para aqueles com menor renda familiar.
- E) A Lei nº 8.080/90 dispõe sobre as condições para a promoção, proteção e recuperação da saúde, a organização e o funcionamento dos serviços correspondentes.

Questão 26 (Peso 2)

Constitui estágios da receita aplicáveis à Contabilidade Pública:

- A) Fixação, arrecadação e recolhimento.
- B) Fixação, arrecadação e empenho.
- C) Fixação e Recolhimento.
- D) Recolhimento e empenho
- E) Arrecadação e Empenho.

Questão 27 (Peso 3)

Sobre regimes contábeis adotados na Contabilidade Pública, é verdadeiro o que se aplica em

- A) O Regime de Caixa é o único usado para as receitas e despesas empenhadas.
- B) A adoção do regime contábil depende da forma como as receitas e despesas foram empenhadas.
- C) O Regime de Competência é o que se usa exclusivamente para as receitas e despesas empenhadas.
- D) O regime contábil é definido na liquidação do processo de pagamento, independente do seu empenho.
- E) O regime de Caixa para as receitas e o Regime de Competência para as despesas legalmente empenhadas são os freqüentemente usados.

Questão 28 (Peso 3)

O aumento do Capital Social de uma sociedade decorreu do aproveitamento de Lucros Acumulados. Nesse caso

- A) diminuiu o Passivo Exigível a Longo Prazo e aumentou o Patrimônio Líquido.
- B) não aumentou nem diminuiu o Patrimônio Líquido.
- C) aumentou o Ativo e aumentou o Patrimônio Líquido.
- D) diminuiu o Patrimônio Líquido em igual valor.
- E) aumentou o Patrimônio Líquido em igual valor.

Questão 29 (Peso 2)

O Sistema de Informações Ambulatoriais estrutura-se em um conjunto de seis módulos que são:

- A) Cadastro, orçamento, produção, pagamento, débito e operador.
- B) Cadastro, orçamento, pagamento, débito, crédito e operador.
- C) Cadastro, orçamento, produção, recebimento, pagamento e operador.
- D) Cadastro, orçamento, produção, diferença de pagamento, débito e crédito.
- E) Cadastro, orçamento, produção, diferença de pagamento, crédito e operador.



Seleção Pública – Prefeitura Municipal de Entre Rios

FATURISTA (240)



Questão 30 (Peso 1)

Os principais serviços disponíveis na internet são os acessos à informação através de

- A) hipertexto, correio eletrônico e transferência de arquivos via FTP.
- B) correio eletrônico, Word Wide Web e páginas de informação.
- C) conexão discada, conexão banda larga e Word Wide Web.
- D) hipertexto, sites livres e transferência de arquivos via FTP.
- E) textos eletrônicos, sites livres e páginas de informação.