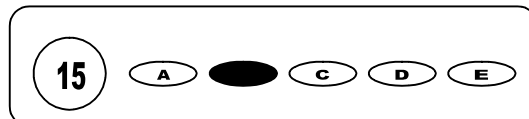




Cargo: Dentista

## CONCURSO PÚBLICO 01/2008 PREFEITURA MUNICIPAL DE SANTA MARIA DO CAMBUCÁ

- Para fazer a prova você usará este caderno e um cartão-resposta.
- Verifique, no caderno de provas, se faltam folhas, se a seqüência de questões no total de **40 (quarenta)**, está correta e se há imperfeições gráficas que possam causar dúvidas. Comunique, imediatamente, ao fiscal qualquer irregularidade.
- O cartão resposta é o documento único e final para correção eletrônica. Não amasse, não dobre, não rasure o seu cartão resposta.
- A adequada marcação deverá ser feita com caneta esferográfica de tinta **azul ou preta**, é de inteira responsabilidade do candidato, sendo este o documento válido para a correção das questões da prova.
- Para cada questão são apresentadas **5 (cinco)** alternativas diferentes de respostas (**A, B, C, D e E**). Apenas **uma** delas constitui a resposta **correta** em relação ao enunciado da questão.
- Suponha que a questão nº 15 tenha a resposta B como correta.
  - Veja como marcar esta resposta.



- Deve-se estar atento para:
- Não rasurar o cartão resposta, pois não será fornecido outro cartão
- Não escrever no verso do cartão resposta
- Preencher completamente o espaço reservado a marcação da resposta correta
- Caso realmente precise, utilize como rascunho os espaços em branco no verso de suas folhas de prova:
- Considerar-se-á excluído do processo seletivo do concurso o candidato que:
- Tornar-se culpado de incorreções ou descortesia com qualquer membro da equipe encarregada da realização da prova;
- For surpreendido, durante a aplicação das provas, em comunicação com outro candidato, verbalmente, por escrito, ou por qualquer outra forma;
- For apanhado em flagrante, utilizando-se de qualquer meio, na tentativa de burlar a prova, ou for responsável por falsa identificação pessoal;
- Ausentar-se da sala de prova, antes da entrega do cartão de resposta e de assinar a ata de presença;
- Recusar-se a proceder a identificação de seu cartão resposta, devidamente assinado no espaço próprio.
- Aos fiscais não existe a autorização para emissão de esclarecimentos sobre o conteúdo das provas. Sendo esta atribuição de única e exclusiva responsabilidade do candidato.

**BOA SORTE**

- 1- Analise as afirmações abaixo e assinale a alternativa correta.
- Os estreptococos grupo mutans infectam praticamente todos os homens, mas nem todos apresentam lesões cáries, confirmando a natureza multifatorial da doença cárie.
  - Os estreptococos grupo mutans apresentam especificidade para a espécie humana.
  - A doença cárie é provavelmente a mais prevalente de todas as doenças bacterianas infecciosas que acometem o homem.
- Somente I está incorreta.
  - I, II e III estão corretas.
  - Somente III está correta.
  - Somente I e II estão corretas.
  - I, II e III estão incorretas.
- 2- Assinale a alternativa incorreta.
- Nos casos de xerostomia, ou na vigência de outras condições que possam também afetar negativamente o fluxo salivar, poderemos observar uma mudança na microbiota das placas.
  - A Teoria Ecológica da Placa diz que uma mudança em um fator ambiental chave, por exemplo, aumento de frequência do consumo de carboidratos, leva a uma alteração no equilíbrio da microbiota da placa favorecendo a seleção de microrganismos mais acidogênicos e acidúricos mais bem adaptados às novas condições do ambiente e ao aparecimento de lesões cáries.
  - Tudo indica que os principais reservatórios naturais através dos quais os bebês adquirem estreptococos grupo mutans são as suas próprias mães.
  - Hoje se sabe que a erupção dentária e a aquisição de estreptococos grupo mutans não são eventos simultâneos, ao contrário do que se pensava há alguns anos.
  - Crianças precocemente colonizadas por *Streptococcus sanguinis* exibem um retardamento na colonização por estreptococos grupo mutans, o que pode ser explicado pelo conhecido antagonismo existente entre estas duas espécies microbianas.
- 3- Sobre o uso de fluoretos assinale a alternativa correta.
- Em dose subinibitórias esses compostos podem aumentar a glicólise, aumentando a produção e o acúmulo de ácidos no biofilme.
  - Quando se ingere flúor durante a formação dos dentes não se forma fluorapatita, mas incorpora-se uma quantidade de flúor correspondente a aproximadamente apenas 10% de substituição de hidroxiapatita por fluorapatita.
  - Atualmente, há um consenso de que o flúor mantido no esmalte dentário durante a formação destes é mais importante que aquele mantido constantemente na cavidade bucal.
  - O flúor é capaz de interferir nos fatores responsáveis pela doença, isto é, a formação da placa dental e a transformação de açúcares em ácido.
  - Há necessidade de se ingerir flúor para se ter redução de cárie.
- 4- A dose provavelmente tóxica de flúor é:
- 1,5 mg /kg
  - 2,0 mg/kg
  - 4,1 mg/kg
  - 5,0 mg/kg
  - 4,4 mg/kg
- 5- O "Fator C" em uma cavidade oclusal de uma molar (Classe I) onde somente a superfície oclusal da resina fica livre de qualquer contato com a cavidade é:
- 5
  - 4
  - 3
  - 2
  - 1
- 6- Sobre a adesão à dentina assinale alternativa incorreta:
- A remoção de *smear layer* e dos *smear plugs* por substâncias ácidas pode resultar num aumento do fluxo de fluido tubular para a superfície.
  - Os valores de adesão são geralmente mais altos em dentina profunda em comparação com a dentina superficial.
  - Os *primers* são essenciais porque alteram positivamente a energia de superfície de um substrato energeticamente desfavorável – a dentina.
  - Quando um adesivo dentinário não é eficaz, a contração de polimerização pode atingir tal magnitude que leva à formação de uma fenda na interface dente/restauração, a qual, por sua vez, pode constituir-se em um meio para a infiltração de fluidos e bactérias.
  - A remoção total de *smear layer* por ácidos com conseqüente desmineralização da superfície da dentina foi a idéia básica para a introdução de adesivos chamados de "quarta geração".
- 7- Posição maxilo-mandibular em que a relação cêntrica é coincidente com a máxima intercuspidação.
- Máxima intercuspidação habitual cêntrica
  - Protrusão
  - Relação de oclusão cêntrica
  - Lateralidade habitual
  - Função de trabalho.
- 8- O tamanho médio do *espaço biológico* é:
- 0,69mm
  - 2,04mm
  - 1,07mm
  - 0,97mm
  - 2,90mm

- 9- O "processo de Lermoyes" refere-se ao exame diretamente realizado no paciente com o objetivo de:
- a) Avaliar-se alterações do hálito.
  - b) Descobrir cadeias ganglionares alteradas por processos neoplásicos.
  - c) Observar os seios maxilares.
  - d) Detectar ruídos na ATM.
  - e) "Desprogramar" a função muscular para registros de oclusão.
- 10- O tempo de protrombina normal situa-se entre:
- a) 6-7s
  - b) 4-8s
  - c) 7-9s
  - d) 16-20s
  - e) 12-14s
- 11- Qual das alternativas abaixo mostra alterações de desenvolvimento que acontecem na etapa fisiológica iniciação e proliferação.
- a) Anodontia e Dentes supranumerários
  - b) Tranposição e dentes ectópicos
  - c) Anquilose e dentes pré-decíduos
  - d) Dilaceração e dentes pós-permanentes
  - e) Reabsorção externa e Hipercementose
- 12- Ocorre durante a fase de morfodiferenciação do germe dentário e tem com consequência a formação intracoronariana de esmalte e dentina.
- a) Concrecência
  - b) Taurodontismo
  - c) Geminação
  - d) Dens in dente
  - e) Dilaceração
- 13- Em relação à Afeta de Mikulicz assinale a alternativa correta.
- a) Afeta mais o sexo masculino
  - b) Tem reparação tecidual iniciada entre 4 e 7 dias
  - c) Aparece como nódulo único ou múltiplo
  - d) Aparece sempre em áreas queratinizadas da mucosa
  - e) Afeta sempre e unicamente a mucosa bucal
- 14- Doença provocada pelo *Borrelia vincentii* e bacilo fusiforme, podendo apresentar sintomas clínicos como dor, hiperemia gengival, necrose tecidual, odor fétido, sialorréia.
- a) Úlcera psicogênica
  - b) Periadinite mucosa recorrente
  - c) GEHP
  - d) GUNA
  - e) Granuloma eosinófilo
- 15- Lesões brancas sem queratinização histológica anormal.
- a) Candidíase, leucoedema e língua saburrosa
  - b) Psoríase, Nevo branco e Ptíriase
  - c) Candidíase, nevo branco e Lupus eritematoso
  - d) Líquen plano, leucoedema e Ptíriase
  - e) Candidíase, Leucoplasia e Língua geográfica
- 16- Sinal bucal mais evidente da Doença de Addison.
- a) Descamação gengival
  - b) Vesículas no assoalho da língua
  - c) Queilite angular
  - d) Hálito cetônico
  - e) Pigmentação difusa
- 17- Lesão que ocorre com grande frequência nas gengivas e que apresenta característica de coloração vermelho vivo com tecido exuberante e altamente vascularizado.
- a) Granuloma piogênico
  - b) Cisto de erupção
  - c) Ameloblastoma
  - d) Cisto gengival
  - e) Fibroma
- 18- O lipoma é um tumor benigno que se apresenta como lesão de aspecto gelatinoso, pediculado e liso. Sua constituição é basicamente de:
- a) Células de origem vascular
  - b) Tecido linfóide
  - c) Tecido muscular
  - d) Tecido adiposo
  - e) Tecido fibrocartilaginoso
- 19- Constitui dever fundamental do cirurgião-dentista, segundo o Código de Ética.
- a) Resguardar sempre a privacidade do paciente.
  - b) Diagnosticar, planejar e executar tratamentos, com liberdade de convicção.
  - c) Recusar-se a exercer a profissão onde as condições não sejam dignas, seguras e salubres.
  - d) Resguardar o segredo profissional.
  - e) Contratar serviços profissionais de acordo com os preceitos do Código de Ética.
- 20- O acetaminofen pode provocar metahemoglobinemia. Por esta razão deve ser utilizado com cautela em pacientes que utilizaram que tipo de anestésico relacionado abaixo.
- a) Bupivacaína
  - b) Prilocaína
  - c) Lidocaína
  - d) Mepivacaína
  - e) Benzocaína

21. Dentre as doenças infecciosas que exigem isolamento respiratório podemos citar:
- Gastroenterite, tuberculose, cólera, edema agudo do pulmão
  - Hepatite B, AIDS, cólera, febre tifóide
  - Cólera, hepatite viral, gastroenterite
  - AIDS, febre tifóide, leptospirose, tétano
  - Sarampo, meningite meningocócica, coqueluche, tuberculose pulmonar
22. A concepção de Sistema Único de Saúde (SUS), regulado pelo poder do Estado, corresponde a:
- uma noção de estado de bem-estar em que direitos sociais são elementos essenciais em um contexto de cidadania plena
  - uma noção centralizadora vertical de estado como gestor único das políticas de saúde em um contexto de cidadania regulada
  - uma noção socialista de que a atenção à saúde deve ser estatal em um contexto de cidadania restrito
  - uma noção autoritária de política social que bloqueia o direito a livre organização do trabalho em saúde em um contexto de cidadania restrito
  - uma noção centralizadora vertical de estado como gestor único das políticas de saúde em um contexto de cidadania restrito
23. O conceito de integralidade da assistência à saúde previsto em lei compreende:
- Igualdade de acesso aos serviços de saúde nos diversos níveis de assistência
  - Conjunto articulado e contínuo das ações e serviços preventivos e curativos
  - Integração em nível executivo, das ações de saúde e meio ambiente
  - Conjunto dos diversos recursos das várias esferas de governo, visando a cobertura assistencial
  - Cooperação do governo e sociedade, visando a cobertura assistencial e a qualidade dos serviços
24. Segundo a Lei nº 8.080 de 19/09/1980, no Artigo 6º, as ações no campo de atuação do Sistema Único de Saúde, EXCETO:
- de vigilância sanitária
  - de vigilância epidemiológica
  - de vigilância ambiental
  - de saúde do trabalhador
  - de assistência terapêutica integral, inclusive farmacêutica
25. O Pacto pela Vida 2006 definiu as seguintes prioridades, EXCETO:
- Saúde do Idoso
  - Controle do câncer do colo de útero e mama
  - Redução da Mortalidade Infantil e Materna
  - Promoção da Saúde
  - Fortalecimento da Média Complexidade
26. Os municípios poderão agir de maneira conjunta para desenvolverem ações e serviços no enfrentamento dos problemas de saúde de uma região. Preconizada pela Lei orgânica do SUS, estes municípios se organizariam formando:
- Comissões
  - Coordenações
  - Câmaras
  - Conselhos
  - Consórcios
27. Marque V para as assertivas verdadeiras e F para as falsas e em seguida assinale a seqüência correta.
- ( ) A Lei 8080/90 foi aprovada em 1990 e dispõe sobre as condições para promoção, proteção e recuperação da saúde, a organização e o funcionamento dos serviços correspondentes e dá outras providências
- ( ) A Lei 8080/90 define objetivos, as áreas de atuação e os critérios para alocação de recursos do SUS
- ( ) A Lei 8080/90 define entre outros critérios para alocação de recursos do SUS, as características quantitativas e qualitativas da rede de saúde
- V,V,V
  - V,F,V
  - F,V,V
  - F,V,F
  - V,F,F
28. São responsabilidades da esfera federal, em atenção básica, no Programa de Saúde da Família:
- Manter a rede de unidades básicas de saúde em funcionamento (gestão e gerência)
  - Avaliar o desempenho das equipes de atenção básica sob sua supervisão
  - Acompanhar a implantação e execução das ações de atenção básica em seu território
  - Regular as relações intermunicipais
  - Elaborar as diretrizes da política nacional de atenção básica; ordenar a formação de recursos humanos; propor mecanismos para a programação, controle, regulação e avaliação da atenção básica
29. Segundo a Lei 8.142 /90 constitui uma instância colegiada do Sistema Único de Saúde:
- Secretaria Municipal de Saúde
  - Fundo Municipal de Saúde
  - Secretaria de Vigilância à Saúde
  - Conselho de Saúde
  - Ministério da Saúde

30. A Norma Operacional da Assistência à Saúde (NOAS-SUS 01/2002) tem entre seus objetivos, exceto:

- a) Centralizar as ações e serviços de saúde no nível federal
- b) Ampliar as responsabilidades dos municípios na Atenção-Básica
- c) Buscar maior equidade em saúde
- d) Estabelecer estratégia de hierarquização dos serviços de saúde
- e) Fortalecer a capacidade de gestão do SUS

### Texto

#### Nova estratégia de ataque

Na semana passada, pesquisadores italianos anunciaram uma nova frente de ataque ao HIV, o vírus da AIDS.

Biólogos do laboratório de química farmacêutica da Universidade de Siena e de virologia molecular de Pavia conseguiram desenvolver uma molécula que atua nas células de defesa do organismo humano, os linfócitos CD4 – e não no vírus, como fazem os medicamentos disponíveis atualmente. Ainda sem nome a nova substância bloqueia a proteína DDX3, produzida apenas pelos linfócitos infectados. Ao se instalar numa célula CD4, o HIV altera o código genético desse linfócito, estimulando-o a fabricar DDX3. Esse é um dos mecanismos usados pelos vírus para garantir sua replicação e, conseqüentemente, sua sobrevivência.

Revista Veja, 5 de novembro de 2008.

31. O título da reportagem pressupõe:

- a) que é a primeira estratégia dos cientistas
- b) que já houve outras estratégias
- c) que essa estratégia é antiga
- d) que não há uma certeza sobre a nova estratégia
- e) que a estratégia é atual

32. Analisando o gênero e a intenção do autor, podemos afirmar que a função predominante é:

- a) Fática
- b) Expressiva
- c) Metalingüística
- d) Denotativa
- e) Conativa

33. A primeira vírgula utilizada pelo autor, separa:

- a) um aposto
- b) um vocativo
- c) um adjunto adverbial
- d) uma oração
- e) um comentário

34. "...uma nova frente de ataque ao HIV, o vírus da AIDS" Analisando esse trecho é verdadeiro afirmar:

- I – a vírgula separa um aposto.
- II – a palavra vírus é acentuada pelo mesmo motivo de ênus.
- III – HIV é uma abreviação.

- a) Apenas I
- b) I, II e III
- c) III
- d) Apenas I e III
- e) I e II

35. "...Ao se instalar numa célula CD4, o HIV altera o código genético desse linfócito..." A primeira oração desse período é reduzida. O conectivo que não modifica a relação de tempo e poderia iniciá-lo é:

- a) Quando
- b) À medida que
- c) Se
- d) Embora
- e) Porquanto

36. "Esse é um dos mecanismos usados pelos vírus para garantir sua replicação – e, conseqüentemente, sua sobrevivência." O termo destacado faz uma referência com:

- a) o bloqueio da proteína
- b) a Universidade de Viena
- c) a instalação de uma célula CD4
- d) ausência do nome da substância
- e) a disponibilidade dos medicamentos atuais

37. O travessão utilizado no texto tem a função de separar:

- a) um período subordinado
- b) um comentário explicativo
- c) um vocativo
- d) um adjunto adverbial de causa
- e) um adjunto adnominal

38. A alternativa que possui uma correta concordância entre os nomes e verbos é:

- a) Haviam muitos cientistas preocupados com essa questão.
- b) Houveram muitos testes até que se concretizasse o remédio.
- c) Dez cientistas haviam chegado à conclusão que o medicamento já podia ser comercializado.
- d) Fazem duas décadas que as pesquisas apontam para uma possível cura.
- e) Os estudos contra a AIDS continuam, embora saibamos que já faz muitas décadas que os cientistas tentam controlarem essa enfermidade.

39. Está corretamente regido o verbo da oração:

- a) Os cientistas que a sociedade confia estudam incessantemente.
- b) Todas as descobertas que me refiro são de cunho científico.
- c) Ninguém que simpatizo assinou esse estudo.
- d) Os problemas de que tratamos estão ligados ao sistema imunológico.
- e) A doença da qual nos referimos é a AIDS.

40. Está corretamente pontuada a alternativa:

- a) Pesquisadores italianos descobriram uma nova substância que diminuirá os problemas causados pelo vírus da AIDS: debilitação, problemas de pele, cansaço mental e problemas respiratórios.
- b) Pesquisadores italianos, descobriram uma nova substância, que diminuirá os problemas causados pelo vírus da AIDS - debilitação, problemas de pele, cansaço mental e problemas respiratórios.
- c) Pesquisadores italianos descobriram uma nova substância, que diminuirá os problemas causados pelo vírus da AIDS, debilitação, problemas de pele, cansaço mental e problemas respiratórios.
- d) Pesquisadores italianos descobriram uma nova substância - que diminuirá os problemas causados pelo vírus da AIDS; debilitação, problemas de pele, cansaço mental e problemas respiratórios.
- e) Pesquisadores italianos descobriram uma nova substância, que diminuirá os problemas causados pelo vírus da AIDS; debilitação, problemas de pele, cansaço mental e problemas respiratórios.