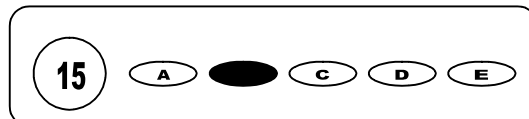




Cargo: Enfermeiro

CONCURSO PÚBLICO 01/2008 PREFEITURA MUNICIPAL DE SANTA MARIA DO CAMBUCÁ

- Para fazer a prova você usará este caderno e um cartão-resposta.
- Verifique, no caderno de provas, se faltam folhas, se a seqüência de questões no total de **40 (quarenta)**, está correta e se há imperfeições gráficas que possam causar dúvidas. Comunique, imediatamente, ao fiscal qualquer irregularidade.
- O cartão resposta é o documento único e final para correção eletrônica. Não amasse, não dobre, não rasure o seu cartão resposta.
- A adequada marcação deverá ser feita com caneta esferográfica de tinta **azul ou preta**, é de inteira responsabilidade do candidato, sendo este o documento válido para a correção das questões da prova.
- Para cada questão são apresentadas **5 (cinco)** alternativas diferentes de respostas (**A, B, C, D e E**). Apenas **uma** delas constitui a resposta **correta** em relação ao enunciado da questão.
- Suponha que a questão nº 15 tenha a resposta B como correta.
 - Veja como marcar esta resposta.



- Deve-se estar atento para:
- Não rasurar o cartão resposta, pois não será fornecido outro cartão
- Não escrever no verso do cartão resposta
- Preencher completamente o espaço reservado a marcação da resposta correta
- Caso realmente precise, utilize como rascunho os espaços em branco no verso de suas folhas de prova:
- Considerar-se-á excluído do processo seletivo do concurso o candidato que:
- Tornar-se culpado de incorreções ou descortesia com qualquer membro da equipe encarregada da realização da prova;
- For surpreendido, durante a aplicação das provas, em comunicação com outro candidato, verbalmente, por escrito, ou por qualquer outra forma;
- For apanhado em flagrante, utilizando-se de qualquer meio, na tentativa de burlar a prova, ou for responsável por falsa identificação pessoal;
- Ausentar-se da sala de prova, antes da entrega do cartão de resposta e de assinar a ata de presença;
- Recusar-se a proceder a identificação de seu cartão resposta, devidamente assinado no espaço próprio.
- Aos fiscais não existe a autorização para emissão de esclarecimentos sobre o conteúdo das provas. Sendo esta atribuição de única e exclusiva responsabilidade do candidato.

BOA SORTE

1. No período do quadro clínico de cetoacidose diabética, o enfermeiro deve antecipar o preparo da medicação necessária à sua correção, prevendo a terapêutica com a administração de:
 - a) Insulina simples endovenosa contínua e soro fisiológico
 - b) Insulina NPH e soro glicosado a 5 %
 - c) Bicarbonato de sódio e soro fisiológico
 - d) Insulina NPH e soro fisiológico
 - e) Cloreto de potássio a 19, 1%
2. Após aspiração das vias aéreas de um paciente politraumatizado que recebe o primeiro atendimento, deve-se considerar que:
 - a) A sonda de aspiração flexível é a melhor escolha para limpar a orofaringe
 - b) A ausência de pré-oxigenação pode causar hipoxemia
 - c) Na presença de grande quantidade de sangue, o conforto melhora, quando se eleva a cabeça
 - d) A aspiração prolongada pode causar repercussões hematológicas
 - e) A abordagem pelas narinas é contra-indicada na laceração ocular
3. Uma mulher de aproximadamente 65 anos é trazida ao posto de saúde com história de dor torácica súbita. Ao examiná-la você comprova inconsciência e segue fazendo abertura das vias aéreas superiores para verificar a respiração. Neste caso, durante quanto tempo a respiração pode ser avaliada?
 - a) 1 segundo
 - b) 2 a 3 segundos
 - c) Até 5 segundos
 - d) Até 10 segundos
 - e) 30 segundos
4. A Candidíase vulvovaginal é causada por um fungo comensal que habita a mucosa digestiva, que cresce quando o meio torna-se favorável para seu desenvolvimento. Os fatores predisponentes da candidíase vulvovaginal são:
 - a) Gravidez; hipertensão; obesidade; uso de contraceptivos orais de altas dosagens; corticóides ou imunossupressores
 - b) Gravidez; diabetes mellitus (descompensado); hepatite; uso de contraceptivos orais de altas dosagens; corticóides ou imunossupressores
 - c) Gravidez; gastroenterite; obesidade; uso de contraceptivos orais de altas dosagens; corticóides ou imunossupressores
 - d) Gravidez; diabetes mellitus (descompensado); meningites; corticóides ou imunossupressores
 - e) Gravidez; diabetes mellitus (descompensado); obesidade; uso de contraceptivos orais de altas dosagens; corticóides ou imunossupressores
5. Em uma intoxicação ou abstinência por álcool, abuso de anfetaminas ou cocaína e drogas depressoras do sistema nervoso central como opióides e barbitúricos, os sinais que podem estar presentes são:
 - a) Alterações pupilares, de marcha, sudorese, hiperexcitação, hipervigilância, ansiedade e rebaixamento do nível de consciência
 - b) Febre, rebaixamento do nível de consciência e confusão mental com prejuízo cognitivo
 - c) Palpitação, diplopia, falta de ar, irritabilidade, tensões musculares e perturbações do sono
 - d) Delírio de grandeza, desorganização global do comportamento e agressividade não dirigida
 - e) Taquicardia, hipertensão, sudorese, sensação de vertigem, sensação de asfixia e medo de morrer ou de ficar louco
6. Paciente vítima de queimadura de 2º grau e com uma área de superfície corpórea queimada de 30% % % , pesando 80 kg, o controle hídrico a ser efetuado pelo enfermeiro deve considerar que a reposição de volume nas 24 horas iniciais é:
 - a) 4800 ml, nas primeiras 16 horas e 4800 ml, nas oito horas subseqüentes
 - b) 4800 ml, nas primeiras 8 horas e 4800 ml, nas 16 horas subseqüentes
 - c) 4800 ml, nas primeiras 12 horas e 4800 ml, nas 12 horas subseqüentes
 - d) 9600 ml, em 12 horas e 9600 ml, nas 12 horas subseqüentes
 - e) 9600 ml, em 16 horas e 9600 ml, nas oito horas subseqüentes
7. Na vigência de Síndrome Compartimental aguda nos traumas de extremidade, o exame físico de enfermagem deve levar em consideração que:
 - a) Só ocorre isquemia nos membros superiores, onde o músculo está contido dentro de um espaço delimitado pela física
 - b) Ocorre isquemia pelo aumento do tamanho do edema ou diminuição das dimensões do curativo
 - c) Não ocorrem isquemia e necrose subseqüente, quando a pressão no compartimento ósteo-facial do músculo é intensa
 - d) Só ocorre isquemia nos membros inferiores, onde o músculo está contido dentro de um espaço delimitado pela física
 - e) Se a isquemia não for tratada, raramente evoluirá para uma disfunção duradoura ou perda total da função da extremidade
8. Idoso com hipóxia vive com inadequada oxigenação das células devido à deficiência no fornecimento ou no uso de oxigênio em nível celular, o que pode representar uma ameaça à vida. Diante do idoso nesta situação, o que deve ser observado pelo enfermeiro imediatamente?
 - I. agitação, alteração da pressão arterial e da frequência cardíaca
 - II. dor no peito, otalgia, capacidade de concentração alterada
 - III. diminuição do nível de consciência, desequilíbrio hidroeletrólítico, crises convulsivas
 - IV. cianose, aumento da frequência e da profundidade dos movimentos respiratórios

Estão corretas :

- a) I e II
- b) I e III
- c) II e III
- d) I e IV
- e) III e IV

9. Em relação às emergências obstétricas, pode afirmar que:
- as duas condições clínicas mais freqüentes que se apresentam como hemorragias do primeiro trimestre de gestação são placenta prévia e deslocamento prematuro da placenta
 - as duas condições clínicas mais freqüentes que se apresentam como hemorragias do primeiro trimestre de gestação é abortamento e prenhez ectópica
 - o diagnóstico na prenhez ectópica pode ser tardio, pois só 0,5 % evoluem para emergências cirúrgicas
 - cerca de 50% dos abortamentos espontâneos ocorrem no segundo trimestre da gestação
 - a doença hipertensiva específica da gravidez não ameaça a vida da parturiente e do feto
10. Para se administrar 10 UI de insulina "regular" num paciente com hiperglicemia, utilizando-se um frasco de 80 UI e uma seringa de 40 UI, deve-se aspirar o quantitativo de:
- 10 UI
 - 06 UI
 - 05 UI
 - 07 UI
 - 08 UI
11. Neuroses e psicoses são duas classificações básicas de doenças mentais e dentre as neuroses está a depressão que tem por característica:
- Picos muito grandes de humor, em pouco espaço de tempo, distímia ou disforia e euforia ou eutímia
 - Conseqüência de um grande estímulo estressor, como conflitos no trabalho ou família. Causa apagamento e falta de vontade
 - Repetição de algum ato diversas vezes ao dia não controlável e causador de grande ansiedade
 - Intenso retraimento e medo do mundo exterior. Causa baixa-estima e pode levar ao suicídio.
 - Tem como aspectos principais a fuga da realidade, as manias de perseguições, as alucinações, entre outros.
12. Nas situações abaixo, quais estão contra-indicada a vacinação?
- Doenças imunossupressoras, uso de corticóides, de agentes alquilantes e exposição a irradiações
 - Prematuridade; gravidez materna; exposição à doença infecciosa; amamentação
 - Reação prévia à vacina com vermelhidão, dor, edema local e febre moderada
 - Fase de convalescença; tratamento com antibiótico; desnutrição
 - Doença aguda com febre moderada até 38 ° C; diarreia sem manifestação sistêmica
13. São sinais de desidratação na criança, EXCETO:
- Boca seca
 - Perda de elasticidade da pele
 - Olhos fundos ou fontanela afundada
 - Fralda seca por menos de 1 hora
 - Letargia ou irritabilidade incomum
14. Que alternativa apresenta portadores de hipertensão arterial (HA) com grau de risco alto (entre 20 a 30 %) para evento cardiovascular em 10 anos?
- Portadores de HÁ grau III que possuem um ou mais fatores de risco, como doença cardiovascular ou renal manifesta
 - Portadores de HÁ com altos níveis de pressão arterial, ainda que sem nenhum ou poucos fatores de risco
 - Homens com idade inferior a 55 anos e mulheres com idade abaixo de 65 anos, com hipertensão grau I, ainda que sem apresentar fatores de risco
 - Portadores de HA graus I e II que possuam 3 ou mais fatores de risco, e os de Grau III, mesmo sem apresentar fatores de risco
 - Portadores de HÁ graus I e II, com um ou dois fatores de risco cardiovascular
15. No cuidado com o paciente em ventilação mecânica, o enfermeiro deverá observar, entre outros:
- Passatempos
 - Sinais vitais, padrão e freqüência respiratória, evidenciam de hipóxia
 - Timpanismo
 - Doenças de estruturas adjacentes
 - Percussão do abdômen
16. Quando confirmada a exposição de profissional de saúde a material biológico, que cuidados são dispensados a este profissional, logo após o acidente?
- Receber gamaglobulina hiperimune, sempre que tiver acidente com material biológico
 - Observar atentamente os resultados das sorologias do profissional acidentado
 - Lavagem exaustiva com água e sabão, imediatamente após exposição percutânea; após exposição em mucosas, lavagem exaustiva com água ou solução fisiológica; passar por consulta médica
 - Antes de qualquer procedimento, procurar pelo setor de Recursos Humanos para preencher a CAT (comunicação de acidente de trabalho)
 - Quimioprofilaxia para HIV, independente do tipo de exposição

17. Quais as condutas adequadas para evitar o ingurgitamento mamário?
- Massageie delicadamente as áreas doentes enquanto estiver amamentando
 - Aconselhar a mãe a expor os mamilos ao ar e ao sol tanto quanto possível no intervalo das mamadas
 - Aplicar sempre leite materno nos mamilos após as mamadas
 - Orientar a mãe a suspender a sucção direta ao seio por um período de 24 a 48 h.
 - As mães devem amamentar no sistema de livre demanda logo após o parto; verificar se a criança mama em boa posição desde o primeiro dia.
18. O choque hipovolêmico é determinado por:
- Por causa do choque séptico
 - Por causa do tônus vasomotor
 - Porque leva a diminuição do débito cardíaco
 - Por perda do volume intravascular
 - Por falha da bomba cardíaca
19. Dentre as relações com a pessoa, família e coletividade são responsabilidades e deveres no novo Código de Ética dos Profissionais de Enfermagem:
- Respeitar o pudor, a privacidade e a intimidade do ser humano, em todo seu ciclo vital, inclusive nas situações de morte e pós-morte
 - Responsabilizar-se por falta cometida em suas atividades profissionais, independente de ter sido praticada individualmente ou em equipe
 - Prestar informações, escritas e verbais, completas e fidedignas necessárias para assegurar a continuidade da assistência
 - Posicionar-se contra falta cometida durante o exercício profissional seja por imperícia, imprudência ou negligência
 - Participar da orientação sobre benefícios, riscos e conseqüências decorrentes de exames e de outros procedimentos, na condição de membro da equipe de saúde
20. O “pé diabético” é uma das complicações mais devastadoras do diabetes mellitus. O “pé neuropático” caracteriza-se por:
- Unhas atrofiadas
 - Cianose
 - Pé “quente”
 - Palidez à elevação
 - Ausência de pêlos
21. Dentre as doenças infecciosas que exigem isolamento respiratório podemos citar:
- Gastroenterite, tuberculose, cólera, edema agudo do pulmão
 - Hepatite B, AIDS, cólera, febre tifóide
 - Cólera, hepatite viral, gastroenterite
 - AIDS, febre tifóide, leptospirose, tétano
 - Sarampo, meningite meningocócica, coqueluche, tuberculose pulmonar
22. A concepção de Sistema Único de Saúde (SUS), regulado pelo poder do Estado, corresponde a:
- uma noção de estado de bem-estar em que direitos sociais são elementos essenciais em um contexto de cidadania plena
 - uma noção centralizadora vertical de estado como gestor único das políticas de saúde em um contexto de cidadania regulada
 - uma noção socialista de que a atenção à saúde deve ser estatal em um contexto de cidadania restrito
 - uma noção autoritária de política social que bloqueia o direito a livre organização do trabalho em saúde em um contexto de cidadania restrito
 - uma noção centralizadora vertical de estado como gestor único das políticas de saúde em um contexto de cidadania restrito
23. O conceito de integralidade da assistência à saúde previsto em lei compreende:
- Igualdade de acesso aos serviços de saúde nos diversos níveis de assistência
 - Conjunto articulado e contínuo das ações e serviços preventivos e curativos
 - Integração em nível executivo, das ações de saúde e meio ambiente
 - Conjunto dos diversos recursos das várias esferas de governo, visando a cobertura assistencial
 - Cooperação do governo e sociedade, visando a cobertura assistencial e a qualidade dos serviços
24. Segundo a Lei nº 8.080 de 19/09/1980, no Artigo 6º, as ações no campo de atuação do Sistema Único de Saúde, EXCETO:
- de vigilância sanitária
 - de vigilância epidemiológica
 - de vigilância ambiental
 - de saúde do trabalhador
 - de assistência terapêutica integral, inclusive farmacêutica

25. O Pacto pela Vida 2006 definiu as seguintes prioridades, EXCETO:

- a) Saúde do Idoso
- b) Controle do câncer do colo de útero e mama
- c) Redução da Mortalidade Infantil e Materna
- d) Promoção da Saúde
- e) Fortalecimento da Média Complexidade

26. Os municípios poderão agir de maneira conjunta para desenvolverem ações e serviços no enfrentamento dos problemas de saúde de uma região. Preconizada pela Lei orgânica do SUS, estes municípios se organizariam formando:

- a) Comissões
- b) Coordenações
- c) Câmaras
- d) Conselhos
- e) Consórcios

27. Marque V para as assertivas verdadeiras e F para as falsas e em seguida assinale a seqüência correta.

- () A Lei 8080/90 foi aprovada em 1990 e dispõe sobre as condições para promoção, proteção e recuperação da saúde, a organização e o funcionamento dos serviços correspondentes e dá outras providências
- () A Lei 8080/90 define objetivos, as áreas de atuação e os critérios para alocação de recursos do SUS
- () A Lei 8080/90 define entre outros critérios para alocação de recursos do SUS, as características quantitativas e qualitativas da rede de saúde

- a) V,V,V
- b) V,F,V
- c) F,V,V
- d) F,V,F
- e) V,F,F

28. São responsabilidades da esfera federal, em atenção básica, no Programa de Saúde da Família:

- a) Manter a rede de unidades básicas de saúde em funcionamento (gestão e gerência)
- b) Avaliar o desempenho das equipes de atenção básica sob sua supervisão
- c) Acompanhar a implantação e execução das ações de atenção básica em seu território
- d) Regular as relações intermunicipais
- e) Elaborar as diretrizes da política nacional de atenção básica; ordenar a formação de recursos humanos; propor mecanismos para a programação, controle, regulação e avaliação da atenção básica

29. Segundo a Lei 8.142 /90 constitui uma instância colegiada do Sistema Único de Saúde:

- a) Secretaria Municipal de Saúde
- b) Fundo Municipal de Saúde
- c) Secretaria de Vigilância à Saúde
- d) Conselho de Saúde
- e) Ministério da Saúde

30. A Norma Operacional da Assistência à Saúde (NOAS-SUS 01/2002) tem entre seus objetivos, exceto:

- a) Centralizar as ações e serviços de saúde no nível federal
- b) Ampliar as responsabilidades dos municípios na Atenção-Básica
- c) Buscar maior equidade em saúde
- d) Estabelecer estratégia de hierarquização dos serviços de saúde
- e) Fortalecer a capacidade de gestão do SUS

Texto

Nova estratégia de ataque

Na semana passada, pesquisadores italianos anunciaram uma nova frente de ataque ao HIV, o vírus da AIDS.

Biólogos do laboratório de química farmacêutica da Universidade de Siena e de virologia molecular de Pavia conseguiram desenvolver uma molécula que atua nas células de defesa do organismo humano, os linfócitos CD4 – e não no vírus, como fazem os medicamentos disponíveis atualmente. Ainda sem nome a nova substância bloqueia a proteína DDX3, produzida apenas pelos linfócitos infectados. Ao se instalar numa célula CD4, o HIV altera o código genético desse linfócito, estimulando-o a fabricar DDX3. Esse é um dos mecanismos usados pelos vírus para garantir sua replicação e, conseqüentemente, sua sobrevivência.

Revista Veja, 5 de novembro de 2008.

31. O título da reportagem pressupõe:

- a) que é a primeira estratégia dos cientistas
- b) que já houve outras estratégias
- c) que essa estratégia é antiga
- d) que não há uma certeza sobre a nova estratégia
- e) que a estratégia é atual

32. Analisando o gênero e a intenção do autor, podemos afirmar que a função predominante é:

- a) Fática
- b) Expressiva
- c) Metalingüística
- d) Denotativa
- e) Conativa

33. A primeira vírgula utilizada pelo autor, separa:

- a) um aposto
- b) um vocativo
- c) um adjunto adverbial
- d) uma oração
- e) um comentário

34. "...uma nova frente de ataque ao HIV, o vírus da AIDS" Analisando esse trecho é verdadeiro afirmar:

- I – a vírgula separa um aposto.
- II – a palavra vírus é acentuada pelo mesmo motivo de ênus.
- III – HIV é uma abreviação.

- a) Apenas I
- b) I, II e III
- c) III
- d) Apenas I e III
- e) I e II

35. "...Ao se instalar numa célula CD4, o HIV altera o código genético desse linfócito..." A primeira oração desse período é reduzida. O conectivo que não modifica a relação de tempo e poderia iniciá-lo é:

- a) Quando
- b) À medida que
- c) Se
- d) Embora
- e) Porquanto

36. "Esse é um dos mecanismos usados pelos vírus para garantir sua replicação – e, conseqüentemente, sua sobrevivência." O termo destacado faz uma referência com:

- a) o bloqueio da proteína
- b) a Universidade de Viena
- c) a instalação de uma célula CD4
- d) ausência do nome da substância
- e) a disponibilidade dos medicamentos atuais

37. O travessão utilizado no texto tem a função de separar:

- a) um período subordinado
- b) um comentário explicativo
- c) um vocativo
- d) um adjunto adverbial de causa
- e) um adjunto adnominal

38. A alternativa que possui uma correta concordância entre os nomes e verbos é:

- a) Haviam muitos cientistas preocupados com essa questão.
- b) Houveram muitos testes até que se concretizasse o remédio.
- c) Dez cientistas haviam chegado à conclusão que o medicamento já podia ser comercializado.
- d) Fazem duas décadas que as pesquisas apontam para uma possível cura.
- e) Os estudos contra a AIDS continuam, embora saibamos que já faz muitas décadas que os cientistas tentam controlarem essa enfermidade.

39. Está corretamente regido o verbo da oração:

- a) Os cientistas que a sociedade confia estudam incessantemente.
- b) Todas as descobertas que me refiro são de cunho científico.
- c) Ninguém que simpatizo assinou esse estudo.
- d) Os problemas de que tratamos estão ligados ao sistema imunológico.
- e) A doença da qual nos referimos é a AIDS.

40. Está corretamente pontuada a alternativa:

- a) Pesquisadores italianos descobriram uma nova substância que diminuirá os problemas causados pelo vírus da AIDS: debilitação, problemas de pele, cansaço mental e problemas respiratórios.
- b) Pesquisadores italianos, descobriram uma nova substância, que diminuirá os problemas causados pelo vírus da AIDS - debilitação, problemas de pele, cansaço mental e problemas respiratórios.
- c) Pesquisadores italianos descobriram uma nova substância, que diminuirá os problemas causados pelo vírus da AIDS, debilitação, problemas de pele, cansaço mental e problemas respiratórios.
- d) Pesquisadores italianos descobriram uma nova substância - que diminuirá os problemas causados pelo vírus da AIDS; debilitação, problemas de pele, cansaço mental e problemas respiratórios.
- e) Pesquisadores italianos descobriram uma nova substância, que diminuirá os problemas causados pelo vírus da AIDS; debilitação, problemas de pele, cansaço mental e problemas respiratórios.