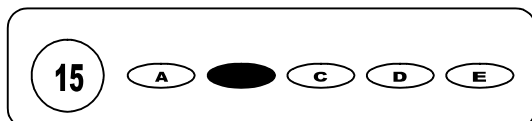




Cargo: Nutricionista

CONCURSO PÚBLICO 01/2008 PREFEITURA MUNICIPAL DE SANTA MARIA DO CAMBUCÁ

- Para fazer a prova você usará este caderno e um cartão-resposta.
- Verifique, no caderno de provas, se faltam folhas, se a seqüência de questões no total de **40 (quarenta)**, está correta e se há imperfeições gráficas que possam causar dúvidas. Comunique, imediatamente, ao fiscal qualquer irregularidade.
- O cartão resposta é o documento único e final para correção eletrônica. Não amasse, não dobre, não rasure o seu cartão resposta.
- A adequada marcação deverá ser feita com caneta esferográfica de tinta **azul ou preta**, é de inteira responsabilidade do candidato, sendo este o documento válido para a correção das questões da prova.
- Para cada questão são apresentadas **5 (cinco)** alternativas diferentes de respostas (**A, B, C, D e E**). Apenas **uma** delas constitui a resposta **correta** em relação ao enunciado da questão.
- Suponha que a questão nº 15 tenha a resposta B como correta.
 - Veja como marcar esta resposta.



- Deve-se estar atento para:
- Não rasurar o cartão resposta, pois não será fornecido outro cartão
- Não escrever no verso do cartão resposta
- Preencher completamente o espaço reservado a marcação da resposta correta
- Caso realmente precise, utilize como rascunho os espaços em branco no verso de suas folhas de prova:
- Considerar-se-á excluído do processo seletivo do concurso o candidato que:
- Tornar-se culpado de incorreções ou descortesia com qualquer membro da equipe encarregada da realização da prova;
- For surpreendido, durante a aplicação das provas, em comunicação com outro candidato, verbalmente, por escrito, ou por qualquer outra forma;
- For apanhado em flagrante, utilizando-se de qualquer meio, na tentativa de burlar a prova, ou for responsável por falsa identificação pessoal;
- Ausentar-se da sala de prova, antes da entrega do cartão de resposta e de assinar a ata de presença;
- Recusar-se a proceder a identificação de seu cartão resposta, devidamente assinado no espaço próprio.
- Aos fiscais não existe a autorização para emissão de esclarecimentos sobre o conteúdo das provas. Sendo esta atribuição de única e exclusiva responsabilidade do candidato.

BOA SORTE

01. O bócio passou a ser considerado como doença carencial no fim do século XIX. Hoje a prevenção do bócio se dá através da iodatação do sal de cozinha para consumo humano. Sua maior incidência se dá em:

- a) Pré-escolares e lactentes;
- b) Adultos do sexo masculino e crianças de 0 a 2 anos de idades;
- c) Adolescentes
- d) Pré-escolares femininos, gestantes e escolares;
- e) Idosos e gestantes.

02. O Programa de Atenção Integral à Saúde da Criança tem como objetivo reduzir a morbi-mortalidade de crianças menores de 5 anos. Dentre as ações desenvolvidas neste programa estão:

- a) Controle da diarreia e o combate a anemia ferropriva.
- b) Acompanhamento do crescimento das crianças e o combate à anemia ferropriva.
- c) Controle da diarreia e das doenças respiratórias agudas.
- d) Acompanhamento do crescimento das crianças e o combate à hipovitaminose A
- e) Controle do Bócio e da cárie dental

03. A execução do Sistema de Vigilância Alimentar e Nutricional (SISVAN) é uma resposta objetiva e concreta do setor saúde para a consolidação da Política Nacional de Segurança Alimentar, uma das atribuições do SISVAN nos serviços de saúde é:

- a) Análise de dados referentes à segurança alimentar da população;
- b) A realização de inquéritos probabilísticos de base domiciliar;
- c) A geração de indicadores populacionais de situação socioeconômica;
- d) O mapeamento de endemias carenciais pelos centros colaboradores;
- e) A assistência, em nível individual, dos indivíduos em risco nutricional

04. No gráfico de crescimento preconizado pelo Ministério da Saúde para o Programa de Atenção Integral à Saúde da Criança, a avaliação nutricional é baseada na comparação do índice:

- a) Peso/idade, com os percentis 3, 10 e 97 da população de referência NCHS
- b) Peso/altura, com os percentis 10 e 90 da população de referência NCHS
- c) Altura/idade, com os escores Z -2 e + 2 da população de referência NCHS
- d) Peso/idade, com os escores Z -2 e + 2 da população de referência NCHS
- e) Peso/altura, com os percentis 3, 10 e 97 da população de referência NCHS

05. São ações básicas de saúde, preconizadas pelo Programa de Atenção Integral à Saúde da Mulher, exceto:

- a) Planejamento familiar;
- b) Calendário de vacinação da criança
- c) Assistência à concepção e contracepção
- d) Controle das DST's
- e) Acompanhamento pré-natal.

06. As afirmativas abaixo correspondem aos objetivos do tratamento dietoterápico da síndrome nefrótica:

- I – Repor a albumina e outras proteínas perdidas na urina.
- II – Aumentar a excreção de produtos nitrogenados.
- III – Estimular a produção de nitrogênio, mantendo o balanço nitrogenado.

- a) Somente a afirmativa I está correta
- b) As afirmativas I, II, III estão incorretas
- c) Somente as afirmativas I e II estão corretas
- d) As afirmativas I e III estão incorretas
- e) Todas as afirmativas estão corretas.

07. Uma dieta com o mínimo de fibras é recomendável no tratamento da retocolite ulcerativa. Segundo Turner, a definição deste tipo de dieta corresponde a um mínimo de:

- a) Carboidratos indigeríveis e sem resíduos.
- b) Resíduos e com tecido conectivo resistente.
- c) Tecido conectivo resistente e sem resíduos.
- d) Carboidratos indigeríveis e sem tecido conectivo resistente.
- e) Carboidratos indigeríveis e com tecido conectivo resistente.

08. Com referência ao aporte nutricional na magreza podemos afirmar que:

- a) Na magreza astênica, ao inverso de estênica, o ganho ponderal está na dependência de uma dieta hipercalórica.
- b) Apesar do potencial energético dos lipídeos, sua administração deve ser cautelosa devido à acentuada saciedade durante e após as refeições.
- c) O indivíduo magro hígido se beneficia com a superalimentação, sem haver preocupação com o excesso de substrato ofertado.
- d) O aporte de hidrato de carbono deve ser reduzido na terapêutica nutricional da magreza por proporcionar maior efeito sobre a saciedade.
- e) Uma dieta com menor número de refeições estimula a liberação de insulina, alterando a utilização de gordura corpórea como substrato energético.

09. O paciente que apresenta Insuficiência Renal Crônica (IRC) utiliza dieta restrita em proteína. Uma dieta hiperprotéica provoca as seguintes alterações na filtração e na pressão glomerular, respectivamente :

- a) Aumento e não alteração
- b) Aumento e redução
- c) Redução e aumento
- d) Redução e redução
- e) Aumento e aumento.

10. Ao considerarmos a proposta de aporte de minerais para o paciente com insuficiência cardíaca congestiva em equilíbrio hidroeletrólítico, podemos afirmar que este se beneficia de:

- a) ↓ K+, ↓Mg+, ↓Ca⁺⁺
- b) ↑ Zn-, ↓ K+, ↓Mg⁺
- c) ↓Zn-, ↓K+, ↓ Na⁺
- d) ↓ Mg⁺, ↑ Ca⁺, ↑Na⁺
- e) ↓ Na⁺, ↑K⁺,↑Mg⁺

11. Na hepatite crônica é usual o quadro de hiperglicemia e hiperlactacidemia que decorrem, principalmente, segundo Waitzberg (1995), do seguinte fator:

- a) Diminuição da neoglicogênese hepática
- b) Diminuição da glicogenólise hepática
- c) Aumento do glucagon e do hormônio do crescimento
- d) Diminuição da degradação hepática da insulina
- e) Aumento da insulina e do hormônio do crescimento.

12. O potássio é um importante fator dietético no manejo da hipertensão arterial, por que:

- a) Induz à concentração da musculatura lisa vascular
- b) Favorece a eliminação de sódio urinário
- c) Proporciona aumento da liberação de renina
- d) Eleva as concentrações de angiotensina II
- e) Aumenta a resistência vascular periférica.

13. Assinale (V) para as alternativas VERDADEIRAS e (F) para as alternativas FALSAS com relação à oferta de alguns micronutrientes em pacientes com osteodistrofia renal, em seguida assinale a alternativa correta:

- () Aumento da oferta de cálcio e vitamina D
- () Aumento da oferta de fósforo e redução de vitamina D
- () Redução da Oferta de cálcio e fósforo.

- a) F, F, V
- b) V, V, V
- c) F, V, F
- d) V, F, F
- e) V, V, F

14. Em cirurgias eletivas de pacientes diabéticos é aconselhável planejar um programa pré-operatório. A elevação do teor de carboidratos neste momento objetiva, sobretudo:

- a) Manter estoques adequados de glicogênio
- b) Manter em níveis reduzidos a glicemia
- c) Produzir descanso metabólico
- d) Reduzir a acidose metabólica
- e) Reduzir a proteinemia.

15. Segundo Riella, a recomendação protéica e calórica para um adulto com síndrome nefrótica e função renal normal é respectivamente, em g e Kcal/Kg de peso/dia, entre:

- a) 0,5 – 0,6 e 25 – 45
- b) 0,6 – 0,8 e 30 – 40
- c) 0,8 – 1,0 e 30 – 35
- d) 1,0 – 1,5 e 30 – 50
- e) 1,5 – 2,0 e 45 – 50

16. As salmonelas responsáveis por grande parte dos surtos de doenças de origem alimentar normalmente são destruídas pelo aquecimento. Esta medida se torna mais eficaz quando o alimento apresenta:

- a) Concentrações de sódio superiores a 9%
- b) Maior atividade de água
- c) PH superior a 10
- d) PH inferior a 4
- e) PH inferior a 3.

17. Considerando as afirmativas a seguir é correto afirmar que:

- I – A água tem grande importância na cocção de hortaliças e é classificada em água mole e água dura.
- II – As água chamadas moles são ricas nos minerais cálcio e magnésio, dificultando o amolecimento dos vegetais.

É correto afirmar que:

- a) As afirmativas I e II são falsas
- b) As afirmativas I e II são verdadeiras
- c) A afirmativa I é verdadeira e a II é falsa
- d) A afirmativa I é falsa e a II é verdadeira
- e) A afirmativa I é falsa e a II justifica a I

18. A iluminação mais recomendada para os serviços de nutrição é a natural, por que:

- a) Evita doenças contagiosas no geral
- b) Assegura conforto térmico e exaustão
- c) Dispensa a instalação de rede elétrica
- d) Permite a penetração direta do sol no ambiente
- e) Favorece a ação bactericida dos raios ultravioletas.

19. Na área destinada aos sanitários de uma empresa, de acordo com as normas de segurança e medicina do trabalho, será considerada satisfatória, por 20 funcionários em atividade:

- a) 1 m²
- b) 2 m²
- c) 2,5 m²
- d) 0,5 m²
- e) 1,5 m².

20. Para seleção e compra de equipamentos de uma Unidade de Alimentação e Nutrição (UAN), devem ser observados os seguintes fatores, com exceção de:

- a) Planta física e tipo de cardápio
- b) Tempo médio de duração do equipamento e preço
- c) Fluxograma do serviço e sistema de armazenamentos
- d) Conhecimento do funcionamento e manutenção do equipamento
- e) Quantidade de alimentos a ser preparada e o sistema de distribuição de refeições.

21. Dentre as doenças infecciosas que exigem isolamento respiratório podemos citar:

- a) Gastroenterite, tuberculose, cólera, edema agudo do pulmão
- b) Hepatite B, AIDS, cólera, febre tifóide
- c) Cólera, hepatite viral, gastroenterite
- d) AIDS, febre tifóide, leptospirose, tétano
- e) Sarampo, meningite meningocócica, coqueluche, tuberculose pulmonar

22. A concepção de Sistema Único de Saúde (SUS), regulado pelo poder do Estado, corresponde a:

- a) uma noção de estado de bem-estar em que direitos sociais são elementos essenciais em um contexto de cidadania plena
- b) uma noção centralizadora vertical de estado como gestor único das políticas de saúde em um contexto de cidadania regulada
- c) uma noção socialista de que a atenção à saúde deve ser estatal em um contexto de cidadania restrito
- d) uma noção autoritária de política social que bloqueia o direito a livre organização do trabalho em saúde em um contexto de cidadania restrito
- e) uma noção centralizadora vertical de estado como gestor único das políticas de saúde em um contexto de cidadania restrito

23. O conceito de integralidade da assistência à saúde previsto em lei compreende:

- a) Igualdade de acesso aos serviços de saúde nos diversos níveis de assistência
- b) Conjunto articulado e contínuo das ações e serviços preventivos e curativos
- c) Integração em nível executivo, das ações de saúde e meio ambiente
- d) Conjunto dos diversos recursos das várias esferas de governo, visando a cobertura assistencial
- e) Cooperação do governo e sociedade, visando a cobertura assistencial e a qualidade dos serviços

24. Segundo a Lei nº 8.080 de 19/09/1980, no Artigo 6º, as ações no campo de atuação do Sistema Único de Saúde, EXCETO:

- a) de vigilância sanitária
- b) de vigilância epidemiológica
- c) de vigilância ambiental
- d) de saúde do trabalhador
- e) de assistência terapêutica integral, inclusive farmacêutica

25. O Pacto pela Vida 2006 definiu as seguintes prioridades, EXCETO:

- a) Saúde do Idoso
- b) Controle do câncer do colo de útero e mama
- c) Redução da Mortalidade Infantil e Materna
- d) Promoção da Saúde
- e) Fortalecimento da Média Complexidade

26. Os municípios poderão agir de maneira conjunta para desenvolverem ações e serviços no enfrentamento dos problemas de saúde de uma região. Preconizada pela Lei orgânica do SUS, estes municípios se organizariam formando:

- a) Comissões
- b) Coordenações
- c) Câmaras
- d) Conselhos
- e) Consórcios

34. "...uma nova frente de ataque ao HIV, o vírus da AIDS" Analisando esse trecho é verdadeiro afirmar:

I – a vírgula separa um aposto.

II – a palavra vírus é acentuada pelo mesmo motivo de ônus.

III – HIV é uma abreviação.

- a) Apenas I
b) I, II e III
c) III
d) Apenas I e III
e) I e II

35. "...Ao se instalar numa célula CD4, o HIV altera o código genético desse linfócito..." A primeira oração desse período é reduzida. O conectivo que não modifica a relação de tempo e poderia iniciá-lo é:

- a) Quando
b) À medida que
c) Se
d) Embora
e) Porquanto

36. "Esse é um dos mecanismos usados pelos vírus para garantir sua replicação – e, conseqüentemente, sua sobrevivência." O termo destacado faz uma referência com:

- a) o bloqueio da proteína
b) a Universidade de Viena
c) a instalação de uma célula CD4
d) ausência do nome da substância
e) a disponibilidade dos medicamentos atuais

37. O travessão utilizado no texto tem a função de separar:

- a) um período subordinado
b) um comentário explicativo
c) um vocativo
d) um adjunto adverbial de causa
e) um adjunto adnominal

38. A alternativa que possui uma correta concordância entre os nomes e verbos é:

- a) Haviam muitos cientistas preocupados com essa questão.
b) Houveram muitos testes até que se concretizasse o remédio.
c) Dez cientistas haviam chegado à conclusão que o medicamento já podia ser comercializado.
d) Fazem duas décadas que as pesquisas apontam para uma possível cura.
e) Os estudos contra a AIDS continuam, embora saibamos que já faz muitas décadas que os cientistas tentam controlar essa enfermidade.

39. Está corretamente regido o verbo da oração:

- a) Os cientistas que a sociedade confia estudam incessantemente.
b) Todas as descobertas que me refiro são de cunho científico.
c) Ninguém que simpatizo assinou esse estudo.
d) Os problemas de que tratamos estão ligados ao sistema imunológico.
e) A doença da qual nos referimos é a AIDS.

40. Está corretamente pontuada a alternativa:

- a) Pesquisadores italianos descobriram uma nova substância que diminuirá os problemas causados pelo vírus da AIDS: debilitação, problemas de pele, cansaço mental e problemas respiratórios.
b) Pesquisadores italianos, descobriram uma nova substância, que diminuirá os problemas causados pelo vírus da AIDS - debilitação, problemas de pele, cansaço mental e problemas respiratórios.
c) Pesquisadores italianos descobriram uma nova substância, que diminuirá os problemas causados pelo vírus da AIDS, debilitação, problemas de pele, cansaço mental e problemas respiratórios.
d) Pesquisadores italianos descobriram uma nova substância - que diminuirá os problemas causados pelo vírus da AIDS; debilitação, problemas de pele, cansaço mental e problemas respiratórios.
e) Pesquisadores italianos descobriram uma nova substância, que diminuirá os problemas causados pelo vírus da AIDS; debilitação, problemas de pele, cansaço mental e problemas respiratórios.