

Português

Texto I

Antes de me referir à questão do virtual, gostaria de enfatizar a figura do especialista competente, isto é, daquele que é supostamente portador de um saber que os demais não possuem e que lhe dá o direito e o poder de mandar, comandar, impor suas idéias e valores e dirigir as consciências e ações dos demais. Como vivemos na chamada “sociedade do conhecimento”, isto é, uma sociedade na qual a ciência e a técnica se tornaram forças produtivas do capital e na qual a posse de conhecimentos ou de informações determina a quantidade e extensão de poder, o especialista tem um poder de intimidação social porque aparece como aquele que possui o conhecimento verdadeiro, enquanto os demais são ignorantes e incompetentes. Do ponto de vista da democracia, essa situação exige o trabalho incessante dos movimentos sociais e populares para afirmar sua competência social e política, reivindicar e defender direitos que assegurem sua validade como cidadãos e como seres humanos, que não podem ser invalidados pela ideologia da competência techno-científica. E é essa suposta competência que aparece com toda força na produção do virtual. Em “Simulacro e poder” eu me refiro ao virtual produzido pelos novos meios tecnológicos de informação e comunicação, que substituem o espaço e o tempo reais – isto é, da percepção, da vivência individual e coletiva, da geografia e da história – por um espaço e um tempo reduzidos a uma única dimensão; o espaço virtual só possui a dimensão do “aqui” (não há o distante e o próximo, o invisível, a diferença) e o tempo virtual só possui a dimensão do “agora” (não há o antes e o depois, o passado e o futuro, o escoamento e o fluxo temporais). Ora, as experiências de espaço e tempo são determinantes de noções como identidade e alteridade, subjetividade e objetividade, causalidade, necessidade, liberdade, finalidade, acaso, contingência, desejo, virtude, vício, etc. Isso significa que as categorias de que dispomos para pensar o mundo deixam de ser operantes quando passamos para o plano do virtual e este substitui a realidade por algo outro, ou uma “realidade” outra, produzida exclusivamente por meios tecnológicos. Como se trata da produção de uma “realidade”, trata-se de um ato de criação, que outrora as religiões atribuíam ao divino e a filosofia atribuíam à natureza. Os meios de informação e comunicação julgam ter tomado o lugar dos deuses e da natureza e por isso são onipotentes – ou melhor, acreditam-se onipotentes.

(CHAUÍ. Marilena. *A invenção da crise*. Disponível em: <http://www.casadosaber.com.br>)

01. Conclui-se, a partir do texto, que os novos meios tecnológicos de informação e comunicação, ao produzirem o virtual:

- I. apóiam-se na sabedoria incontestável dos especialistas da atualidade;
- II. reduzem drasticamente os múltiplos aspectos do tempo e do espaço reais;
- III. interferem negativamente nas categorias de que dispomos para pensar o mundo;
- IV. detêm, hoje, o lugar que Deus e a natureza ocupavam nas sociedades primitivas;

Estão corretas:

- a) II e III apenas
- b) II e IV apenas
- c) I e III apenas
- d) I e II apenas
- e) III e IV apenas

02. Numa democracia, de acordo com Chauí, caberia aos movimentos sociais e populares:

- I. combater, sem cessar, as idéias defendidas pelo “especialista competente”;
- II. trabalhar para mostrar seus valores como os mais adequados ao mundo atual;
- III. agir continuamente para se imporem como segmentos dotados de competência;
- IV. não se deixarem anular pelo ideal de uma sociedade movida a ciência e tecnologia;
- V. agir, com veemência, para reverter a imagem de ignorância que lhes é atribuída.

Estão **incorretos** os itens:

- a) II e II apenas
- b) III, IV e V apenas
- c) I, III e IV apenas
- d) I, II e V apenas
- e) IV e V apenas

03. Analise os comentários a seguir e assinale a alternativa correta:

- a) Em: “... gostaria de enfatizar a figura do especialista competente, isto é, daquele que é supostamente portador...”, o uso das vírgulas atende à norma padrão ao isolar o adjunto adverbial.
- b) Em: “... reivindicar e defender direitos que assegurem sua validade...” e “Isso significa que as categorias de que dispomos para pensar...”, os termos grifados, embora em ocorrências diferentes, possuem o mesmo valor morfológico.
- c) O vocábulo “enfatizar” escreve-se com ‘z’. Assim também seguem as regras de ortografia os verbos: deslizar, penalizar, hipnotizar e alizar.
- d) Em: “Os meios de informação e comunicação julgam ter tomado o lugar dos deuses e da natureza e por isso são onipotentes...”, o termo grifado refere-se a deuses.
- e) Em: “Os meios de informação e comunicação julgam ter tomado o lugar dos deuses e da natureza e por isso são onipotentes – ou melhor, acreditam-se onipotentes.”, a expressão destacada denota uma retificação.

04. No trecho: “... o especialista tem um poder de intimidação social porque aparece como aquele que possui o conhecimento verdadeiro, enquanto os demais são ignorantes e incompetentes.”, os conectivos grifados estabelecem uma circunstância, respectivamente, de:

- a) explicação e concessão
- b) causa e temporalidade
- c) finalidade e conseqüência
- d) conformidade e causalidade
- e) causa e proporção

05. No fragmento : “Como se trata da produção de uma realidade”, trata-se de um ato de criação...”, a pontuação atende à norma padrão. Também segue a mesma regra a alternativa:

- a) “Do ponto de vista da democracia, essa situação exige o trabalho incessante dos movimentos sociais...”
- b) “Antes de me referir à questão do virtual, gostaria de enfatizar a figura do especialista...”
- c) “Ora, as experiências de espaço e tempo são determinantes de noções como identidade...”
- d) “Em “Simulacro e poder” eu me refiro ao virtual produzido pelos novos meios tecnológicos de informação e comunicação, que substituem o espaço...”
- e) “... (não há o distante e o próximo, o invisível, a diferença)...”

06. Observe os itens abaixo, referentes ao texto I:

- I. Em: “... e que lhe dá o direito e o poder de mandar, comandar, impor suas idéias...” e “... e a filosofia atribuída à natureza.”, os termos em destaque desempenham a mesma função sintática.
- II. Em: “... uma sociedade na qual a ciência e a técnica se tornaram forças produtivas do capital e na qual a posse de conhecimentos ou de informações...”, os elementos destacados retomam o mesmo termo.
- III. O vocábulo “questão” possui quantidade de fonemas semelhante ao de “virtual”.
- IV. Em; “Ora, as experiências de espaço e tempo são determinantes de noções...” e “...Como se trata da produção de uma “realidade”...”, ambos os verbos encontram-se conjugados no mesmo tempo e modo.

Estão corretos:

- a) II, III e IV apenas
- b) II e IV apenas
- c) I e IV apenas
- d) I, II e IV apenas
- e) II e V apenas

Texto II

Raça e medo

Estudo feito com negros e brancos de Nova York concluiu que humanos têm predisposição genética para ter medo de outras raças.

Um choque – cuja intensidade foi escolhida por cada um dos participantes – era dado nos voluntários no instante em que imagens de ambas as raças eram apresentadas a eles. Os retratados tinham caras de “certinhos” e posavam com expressão neutra. Em uma segunda sessão os voluntários eram apresentados aos mesmos retratos, porém sem os choques.

Tanto brancos quanto negros não demonstraram medo – medido pela reação das glândulas sudoríparas – quando as imagens eram de pessoas da mesma raça que eles. Mas o medo persistiu para fotos de outra raça. No entanto, os resultados mostraram que os voluntários com maior experiência inter-racial positiva – por exemplo, namoros com pessoas de outra raça – apresentavam níveis de medo bem mais moderados, o que, segundo os pesquisadores, indica que contatos com pessoas de fora do grupo social a que se pertence são construtivos.

Segundo um dos autores, Mahzarin Banaji, da Universidade Harvard (Estados Unidos), “somos produto de nossa história evolutiva e do meio social imediato. O primeiro, não podemos controlar; o último, sim”. O medo pode ter evoluído por razões de segurança, ao longo da história humana. Aviso: os resultados nada têm a ver com racismo, que continua sendo a mais detestável das ignorâncias humanas e, portanto, o pior dos preconceitos.

(Revista Science, 29/07/05. In Revista Ciência Hoje, n. 219, vol. 37, setembro de 2005. Texto adaptado.)

07. Com base no texto II, o que poderia justificar a predisposição genética dos humanos para ter medo de outras raças seria:

- a) Por causa do preconceito
- b) Por causa dos voluntários
- c) Por motivos de segurança
- d) Por incentivo dos poderosos
- e) Por contato com pessoas de outro grupo social

08. Analise os aspectos lingüísticos referentes ao texto II e assinale a alternativa **ilícita**.

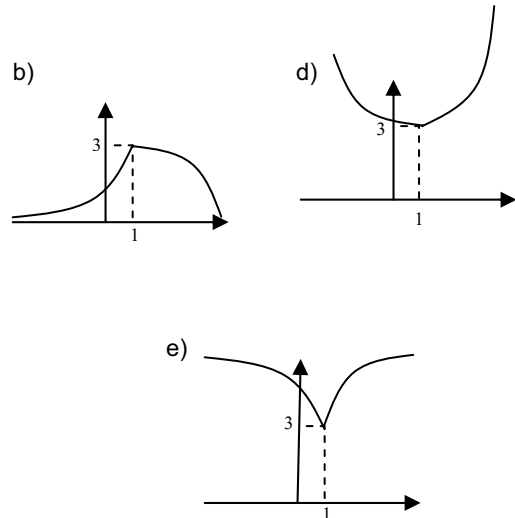
- a) No trecho: “Mas o medo persistiu para fotos de outra raça.”, o verbo destacado indica uma ação verbal já consumada, acabada.
- b) No trecho: “Estudo feito com negros e brancos de Nova York...”, os termos grifados apresentam mudança de natureza morfológica, o que não ocorre ao vocábulo destacado em: “... e posavam com expressão neutra.”
- c) Nos trechos: “... que humanos têm predisposição genética para ter medo de outras raças.” e “... Mas o medo persistiu para fotos de outra raça.”, as expressões destacadas completam o termo ‘medo’.
- d) Em: “... que humanos têm predisposição genética para ter medo de outras raças.”, o verbo grifado está na 3ª pessoa do plural, por isso é acentuado. Caso estivesse no singular, a forma correta seria ‘tem’.
- e) No fragmento: “Um choque – cuja intensidade foi escolhida por cada um dos participantes – era dado nos voluntários...”, o elemento em destaque expressa uma idéia de posse.

09. No fragmento: “Os retratados tinham caras de “certinhos” e posavam com expressão neutra.”, observa-se que os princípios da concordância verbal e nominal foram respeitados. Assinale a alternativa em que isso **não** ocorre.

- a) Qual dos habitantes daquele povoado não se manifestava como racista?
- b) Observava-se, segundo os pesquisadores, naquela comunidade convencional, a educação naturalmente racista.
- c) É lamentável, em pleno século XXI, identificar numa comunidade tão pequena uma postura explicitamente preconceituosa.
- d) Foi estudado, nos último dez anos, pelos especialistas da universidade, centenas de povoados cuja prática dominante era o racismo.
- e) Havia, de acordo com os resultados da última pesquisa, poucos interessados em modificar essas raízes preconceituosas.

10. Avalie as alternativas a seguir e indique a correta.

- a) No fragmento: "... segundo os pesquisadores, indica que contatos com pessoas de fora do grupo social a que se pertence são construtivos." (texto I), a regência do verbo grifado apresenta-se fiel às normas gramaticais, como ocorre em: contatos com pessoas de fora do grupo social implicam construções positivas.
- b) No trecho: "Antes de me referir à questão do virtual..." (texto I), o emprego da crase está correto, o que não acontece em: A pesquisa que fiz não é igual à que você leu.
- c) No trecho: "Em uma segunda sessão os voluntários eram apresentados aos mesmos retratos..." (texto II), a oração possui um agente passivo, logo encontra-se na voz passiva sintética.
- d) Em: "... que continua sendo a mais detestável das ignorâncias humanas e, portanto, o pior dos preconceitos." (texto II), o termo em destaque equivale semanticamente à 'brutalidade'.
- e) O vocábulo "voluntário" (texto II) recebe acento pela mesma razão de "evoluído" (texto II).



14. O preço final de um produto é composto de três partes: imposto (I), custo (C) e lucro (L). Suponha que o valor do custo seja 20% maior que o valor do imposto e que o valor do lucro seja 25% maior que o valor do custo. Suponha ainda que o valor do imposto tenha sofrido um aumento de 20% e o valor do custo tenha sofrido um aumento de 10%. De quantos por cento aproximadamente deve ser reduzido do lucro para que o produto mantenha o preço de antes dos referidos aumentos?

- a) 30,3 %
 b) 26,0 %
 c) 21,3 %
 d) 18,6 %
 e) 15,6 %

15. Numa prova de Matemática havia a seguinte questão:

- Encontre a tangente do arco x sabendo $\text{sen } x = 2^{-1}$.

O aluno, entretanto, desatentamente leu:

- Encontre a tangente do arco x sabendo $\text{sec } x = 2$.

Considere que se os dados usados estivessem corretos a sua resposta estaria correta. A diferença entre o resultado encontrado por ele e o resultado que deveria encontrar é:

- a) $\sqrt{3}$
 b) $2\sqrt{3}$
 c) $3\sqrt{3}$
 d) $\frac{\sqrt{3}}{3}$
 e) $\frac{2\sqrt{3}}{3}$

16. Um conjunto de 6.561 lâmpadas que ornamentam uma torre a ser inaugurada piscava cada 10 segundos da seguinte forma:

Instante 1: 1 lâmpada
 Instante 2: 3 lâmpadas
 Instante 3: 9 lâmpadas
 Instante 4: 27 lâmpadas

Matemática

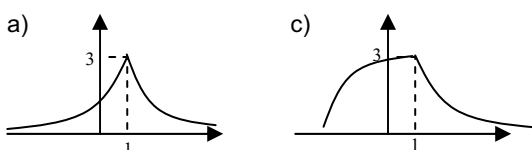
11. Efetuando-se o produto entre as potências $3^{1/3} \times 2^{1/2}$ obtém-se um número cuja raiz quadrada é:

- a) $\sqrt[3]{6}$
 b) $\sqrt[3]{72}$
 c) $\sqrt[6]{6}$
 d) $\sqrt[6]{72}$
 e) $\sqrt[12]{72}$

12. Numa ninhada havia gatos brancos, pretos, branco e preto e gatos pardos. Sete eram só brancos ou só pretos. A metade do número de gatos só pretos era igual ao número de gatos branco e preto. O total de gatos eram 10 e dois eram pardos. O número de gatos só brancos era:

- a) 1
 b) 2
 c) 3
 d) 5
 e) 6

13. Dada a função $f(x) = \begin{cases} 3 - \log x, & \text{se } x \geq 1 \\ 3^x, & \text{se } x \leq 1 \end{cases}$ o gráfico que melhor o representa é:



Com os dados apresentados determine a média salarial aproximada desta empresa.

E assim sucessivamente, até que todas piscassem num mesmo instante. O total de “piscadas por lâmpada (Ex.: instante 3 = 9 piscadas)” necessárias para que o ciclo se complete durante 1 minuto é:

- a) 3.280
- b) 19.680
- c) 6.560
- d) 39.360
- e) 13.120

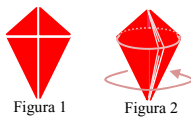
17. Considere uma PA de razão 3, com 3 elementos (a_1, a_2, a_3) cuja soma é 15. Uma matriz $M = (m_{ij})_{3 \times 3}$ é tal que $m_{ij} = a_i \times a_j$. O determinante dessa matriz é:

- a) Nulo
- b) 1
- c) 2
- d) 3
- e) 5

18. Feita uma pesquisa em uma empresa sobre os jornais mais lidos por seus funcionários, constatou-se que os jornais A, B e C são lidos por 10, 14 e 11 funcionários respectivamente. Que 4 lêem os jornais A e B, 7 lêem os jornais B e C e que 5 lêem os jornais A e C. Dentre os funcionários, 3 não liam nenhum dos três jornais. Sendo assim, a probabilidade de que aleatoriamente se escolha um funcionário que leia os três jornais é:

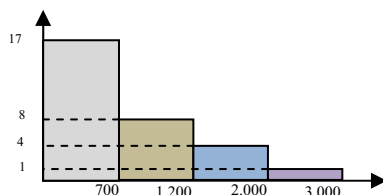
- a) 0,23
- b) 0,12
- c) 0,14
- d) 0,31
- e) 0,44

19. Um colar tem um pingente em forma de um quadrilátero composto por quatro triângulos retângulos, sendo os dois menores iguais entre si e os dois maiores iguais entre si (ver figura 1). Se pudesse unir os triângulos menores por suas hipotenusas ter-se-ia um quadrado de diagonal $3\sqrt{2}$ cm. O triângulo maior tem sua hipotenusa medindo 5 cm. Ao girá-lo forma-se um sólido (ver figura 2) cujo volume é: (Considere $\pi = 3,14$)



- a) 47,10 cm²
- b) 56,42 cm²
- c) 58,64 cm²
- d) 65,94 cm²
- e) 68,72 cm²

20. O gráfico abaixo expressa a distribuição de frequência das faixas salariais de uma empresa.



- a) R\$ 1.083,33
- b) R\$ 748,33
- c) R\$ 230,00
- d) R\$ 984,66
- e) R\$ 1.233,33

Conhecimentos Específicos

21. Marque V para afirmativa(s) verdadeira(s) e F para falsa(s):

- () Patrimônio, objeto da contabilidade, é um conjunto de bens, direitos e obrigações.
- () Bens são as coisas capazes de satisfazer as necessidades humanas e suscetíveis das avaliações econômicas. Podem ser material ou imaterial.
- () Direitos são todos os valores que a empresa tem para receber de terceiros como duplicatas a receber, etc..
- () Obrigações abrangem os valores que a empresa tem de pagar a terceiros como duplicatas a pagar, salários etc..

A seqüência correta é:

- a) V – V – V – V
- b) V – F – V – F
- c) F – V – F – V
- d) V – F – F – V
- e) F – V – V – F

22. O Ativo Circulante representa:

- a) Bens e direitos realizáveis após um ano.
- b) Bens e direitos que a empresa não pretende alienar em elementos que serão utilizados por prazo determinado.
- c) Bens e direitos de alta liquidez (dinheiro em caixa ou conta corrente) ou realizáveis em até um ano.
- d) Bens e direitos que a empresa não pretende alienar em elementos que serão utilizados por prazo indeterminado.
- e) Bens e direitos que a empresa pretende alienar em elementos que não serão utilizados por prazo indeterminado.

23. O Ativo Permanente é dividido em:

- a) Capitalização, investimento e diferido.
- b) Investimento, reserva e lucro.
- c) Diferido, resultado do exercício futuro e patrimônio líquido.
- d) Investimento, imobilizado e diferido.
- e) Imobilizado, investimento, reservas de capital e capital social.

24. As contas patrimoniais são:

- a) É o nome técnico que identifica um componente patrimonial (bem, direito e obrigação ou Patrimônio líquido) ou um componente do resultado (despesa ou receita).

- b) São as que representam os elementos componentes do patrimônio. Dividem-se Ativos (Bens e Direitos) e Passivos (Obrigações e Patrimônio Líquido).
- c) São as que representam as variações patrimoniais. Dividem-se em contas de despesas e contas de receitas.
- d) Caracterizam-se pelo consumo de bens e pela utilização de serviços, objetivando a obtenção de receita.
- e) Ocorre da venda de bens e da prestação de serviços.

25. O manual de contas é um quadro explicativo do uso adequado de cada uma das contas constantes do elenco de contas. As contas de natureza de saldo de cada conta podem ser:

- a) Ativa e passiva
- b) Debitada e creditada
- c) Devedora e descontada
- d) Descontada e lançada
- e) Devedora e credora

26. É uma técnica contábil que consiste no registro, em livros próprios, de todos os fatos administrativos resultante da gestão do patrimônio da entidade.

- a) Plano de contas
- b) Fatos contábeis
- c) Escrituração
- d) Sub contas
- e) Capital social

27. Representam trocas entre elementos Ativos, Passivos ou entre ambas simultaneamente, sem provocar variações no Patrimônio Líquido.

- a) Fatos permutativos, qualitativos ou compensativos.
- b) Fatos modificados ou quantitativos.
- c) Fatos mistos.
- d) Fatos ativos.
- e) Fatos passivos.

28. Os livros de escrituração quanto à natureza são classificados em:

- a) Obrigatório e facultativo
- b) Principais e auxiliares
- c) Cronológico e sistemáticos
- d) Auxiliares e sistêmicos
- e) Cronológico e obrigatório

29. O Resultado Operacional Bruto (lucro ou prejuízo sobre a venda) é:

- a) É obtido adicionando-se ou subtraindo-se, do R.O.B., os valores de todas as despesas operacionais e das receitas.
- b) É o resultado operacional adicionado ou subtraído das despesas e das receitas não-operacionais.
- c) Resultam de transações não incluídas nas atividades principais ou acessórias da empresa.
- d) É obtido em decorrência da atividade principal da empresa. Em uma empresa comercial é obtido através das operações envolvendo mercadorias.
- e) É o resultado não-operacional adicionado das despesas e das receitas operacionais líquidas.

30. As receitas não-operacionais são:

- a) As contas de receita também estão sujeitas a ajustes em decorrência de receitas realizadas e não recebidas e receitas recebidas antecipadamente.
- b) Provenem de transações não incluídas nas atividades principais ou acessórias que constituem objeto da empresa, como os ganhos de capital obtidos na alienação de bens ou direitos do ativo permanente.
- c) Resultam de transações incluídas nas atividades principais ou acessórias das empresas, como ganhos obtidos em função de alienação, desapropriação, etc.
- d) Vários ajustes poderão ser feitos em relação às despesas incorridas e ainda não pagas e as pagas antecipadamente e que deverão ser apropriadas.
- e) Resultam de transações não incluídas nas atividades principais ou acessórias das empresas, como perdas obtidas em função de alienação, desapropriação, etc.

31. São duas as destinações do resultado do exercício. Elas são:

- a) Lucro e prejuízo
- b) Diferido e imobilizado
- c) Ativo permanente e passivo circulante
- d) Ativo circulante e passivo
- e) Reservas e dividendos

32. Calcule o valor da quota de depreciação da conta veículos, que tem saldo de \$ 25.000, pela taxa de 20% a.a.:

- a) \$ 2.500
- b) \$ 5.000
- c) \$ 7.500
- d) \$ 10.000
- e) \$ 12.500

33. É o método mais utilizado, principalmente pela simplicidade do cálculo. Nesse método, alocamos um valor uniforme de depreciação ao longo do tempo – a apropriação da depreciação é entendida como uma função do tempo.

- a) Método da unidade de produção
- b) Método da contabilização
- c) Método linear (quotas constantes)
- d) Método das taxas variáveis
- e) Método dos saldos decrescentes

34. Sobre depreciação marque a alternativa incorreta:

- a) Depreciar consiste em considerar, como despesa ou custo do período, uma parte do valor gasto na compra dos bens de uso da empresa.
- b) A taxa de depreciação corresponde a um percentual fixado em função do tempo de vida útil do bem, que varia de acordo com o método de depreciação adotado.
- c) O bem só poderá ser depreciado a partir da data em que for instalado, posto em serviço ou em condições de produzir.
- d) A depreciação alcança apenas os bens imateriais classificados no ativo circulante e os bens de renda classificados no grupo de investimentos do passivo circulante.

- e) A quota de depreciação é o valor obtido pela aplicação da taxa sobre o valor do bem.

35. É destinada a evidenciar, em um determinado período, as mutações nos resultados acumulados da entidade. Portanto, mostra as variações nos lucros e prejuízos.

- a) Demonstração de lucros e prejuízos acumulados
- b) Reserva de lucro e prejuízo
- c) Reserva de lucro a realizar
- d) Aumento de capital
- e) Demonstração de resultado

36. É uma demonstração financeira destinada a evidenciar, resumidamente, o patrimônio da entidade, quantidade e qualitativamente. Compreende todos os bens e direitos, tanto tangíveis como intangíveis, as obrigações e o patrimônio líquido da entidade.

- a) Aplicação financeira
- b) Patrimônio líquido
- c) Demonstração de resultado
- d) Origem de recursos
- e) Balanço patrimonial

37. A partir dessa demonstração, pode-se verificar o resultado que a empresa obteve (lucro ou prejuízo) no desenvolvimento de suas atividades durante um determinado período, geralmente igual há um ano.

- a) Demonstração mutações e patrimônio líquido
- b) Demonstração de disposição
- c) Reserva legal
- d) Demonstração do resultado do exercício
- e) Receitas não operacional

38. A demonstração de origens e aplicações de reserva (DOAR) é dividida em duas partes principais que são:

- a) Conteúdo e estrutura
- b) Aparte de capital
- c) Origem de recursos e aplicação de recursos
- d) Recursos provenientes
- e) Reembolso de capital e variação de capital

39. As demonstrações serão complementadas por notas explicativas, outros quadros analíticos ou demonstrações contábeis necessárias ao esclarecimento da situação patrimonial e dos resultados do exercício.

A nota explicativa não deverá indicar:

- a) Os investimentos em outras sociedades, quando relevantes.
- b) Número, espécie e classes das ações do ativo circulante.
- c) O aumento do valor dos elementos do ativo resultante de novas avaliações.
- d) Os ajustes do exercício anterior.
- e) Os principais critérios de avaliação dos elementos patrimoniais.

40. Mostra as variações ocorridas nas contas do patrimônio líquido, evidenciando os saldos iniciais, os ajustes do exercício anteriores, os aumentos do capital etc.

- a) Demonstração das mutações do patrimônio líquido.
- b) Demonstração do exercício anterior.
- c) Balanço patrimonial.
- d) Demonstração de lucros e prejuízos acumulados.
- e) Balancete.

FIM DO CADERNO