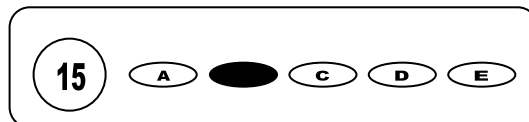




Cargo: Auxiliar Administrativo

CONCURSO PÚBLICO 01/2009 PREFEITURA MUNICIPAL DE MESSIAS

- Para fazer a prova você usará este caderno e um cartão-resposta.
- Verifique, no caderno de provas, se faltam folhas, se a seqüência de questões no total de **30 (trinta)**, está correta e se há imperfeições gráficas que possam causar dúvidas. Comunique, imediatamente, ao fiscal qualquer irregularidade.
- O cartão resposta é o documento único e final para correção eletrônica. Não amasse, não dobre, não rasure o seu cartão resposta.
- A adequada marcação deverá ser feita com caneta esferográfica de tinta **azul ou preta**, é de inteira responsabilidade do candidato, sendo este o documento válido para a correção das questões da prova.
- Para cada questão são apresentadas **5 (cinco)** alternativas diferentes de respostas (**A, B, C, D e E**). Apenas **uma** delas constitui a resposta **correta** em relação ao enunciado da questão.
- Suponha que a questão nº 15 tenha a resposta B como correta.
 - Veja como marcar esta resposta.



- Deve-se estar atento para:
- Não rasurar o cartão resposta, pois não será fornecido outro cartão
- Não escrever no verso do cartão resposta
- Preencher completamente o espaço reservado a marcação da resposta correta
- Caso realmente precise, utilize como rascunho os espaços em branco no verso de suas folhas de prova;
- Considerar-se-á excluído do processo seletivo do concurso o candidato que:
- Tornar-se culpado de incorreções ou descortesia com qualquer membro da equipe encarregada da realização da prova;
- For surpreendido, durante a aplicação das provas, em comunicação com outro candidato, verbalmente, por escrito, ou por qualquer outra forma;
- For apanhado em flagrante, utilizando-se de qualquer meio, na tentativa de burlar a prova, ou for responsável por falsa identificação pessoal;
- Ausentar-se da sala de prova, antes da entrega do cartão de resposta e de assinar a ata de presença;
- Recusar-se a proceder a identificação de seu cartão resposta, devidamente assinado no espaço próprio.
- Aos fiscais não existe a autorização para emissão de esclarecimentos sobre o conteúdo das provas. Sendo esta atribuição de única e exclusiva responsabilidade do candidato.

BOA SORTE

Texto I

Sobre Saberes, Sabores e Valores

Luiz Carlos de Menezes

Do muito que se tem falado e escrito sobre os problemas da Educação em nosso país, boa parte é sobre dificuldades de professores com alunos que não aprendem o esperado. Outro dia mesmo respondi a uma longa mensagem de uma leitora sobre a dificuldade de ensinar jovens desmotivados em um contexto cultural precário. Ninguém duvida que ensinar é o principal papel da escola e, se você acompanha esta coluna, sabe que não acredito que ensinar seja apenas "transferir" uma lista de conteúdos.

Ensinar é garantir que os conhecimentos façam um sentido amplo para todos os estudantes, em sua vida para além da sala de aula, ou seja, para que possam, efetivamente, construir e promover cultura. No meu dia a dia como docente, consultor e formador de professores, tenho visto muitos bons exemplos de quem faz isso regularmente, em diferentes segmentos, regiões e condições de trabalho - gente que não vê o conhecimento como um objetivo isolado, mas o leva impregnado de vida para a sala de aula. Conto como fazem isso, como inspiração para todos.

Ao vê-los em ação, seja na periferia das grandes cidades, seja no interiorzão deste país, percebo que todos (e mais frequentemente todas...) têm em comum a habilidade de conciliar três ingredientes essenciais: saberes, sabores e valores. Os saberes são os conteúdos em si, não importam a série e a disciplina. Os sabores são as formas de despertar o gosto pelo conhecimento, envolvendo os alunos em atividades significativas. Os valores, produto desse processo, são a própria cultura que se constrói em cada turma. O termo ingrediente lembra mais preparo de alimentos do que de aulas, mas é uma boa metáfora para comparar motivação com apetite e conteúdos escolares com os de nutrição, pois cozinhar, mais do que apenas reunir nutrientes, é dar atenção ao sabor, preparar aulas, mais do que selecionar assuntos, é motivar quem vai aprender, sem o que a Educação se frustra porque não se dá o aprendizado.

1. Segundo o texto:

I - Do muito que se tem falado e escrito sobre os problemas da Educação em nosso país, boa parte é sobre dificuldades de professores apenas com alunos que não aprendem o esperado.

II - Do muito que se tem falado e escrito sobre os problemas da Educação em nosso país, boa parte é sobre dificuldades de professores com todos os alunos, visto que eles não aprendem o esperado.

III – Há um outro grupo de alunos que aprendem o esperado e com estes, os professores não têm dificuldades.

Está (ão) correta (s):

- a) Apenas I b) Apenas II c) Apenas III d) I e II apenas e) I e III apenas

2. "...se você acompanha esta coluna, sabe que não acredito que ensinar seja apenas "transferir" uma lista de conteúdos" o conectivo que inicia esse período tem valor semântico de:

- a) condição c) consequência e) conformidade
b) causa d) finalidade

3. Em "Ensinar é garantir que os conhecimentos façam um sentido amplo para todos os estudantes, em sua vida para além da sala de aula..." temos o uso de uma função da linguagem que se baseia na explicação de termos, a saber:

- a) fática c) metalinguística e) conativa
b) referencial d) denotativa

4. Usando o mesmo trecho da questão anterior, o pronome SUA é possessivo e faz referência a:

- a) vida b) sala de aula c) sentido d) estudantes e) ensinar

5. "tenho visto muitos bons exemplos de quem faz **isso** regularmente" A palavra destacada faz referência ao trecho:

- a) no meu dia a dia como docente, consultor e formador de professores
b) tenho visto muitos bons exemplos
c) em diferentes segmentos, regiões e condições de trabalho - gente que não vê o conhecimento como um objetivo isolado
d) mas o leva impregnado de vida para a sala de aula
e) garantir que os conhecimentos façam um sentido amplo para todos os estudantes, em sua vida para além da sala de aula

Trecho para as questões 6 e 7:

"...tenho visto muitos bons exemplos de quem faz isso regularmente, em diferentes segmentos, regiões e condições de trabalho - gente que não vê o conhecimento como um objetivo isolado, mas o leva impregnado de vida para a sala de aula."

6. O conectivo **MAS**, nesse contexto, indica:

- a) adição b) conclusão c) explicação d) adversidade e) conformidade

7. "o leva" o termo sublinhado exerce a função de _____ e faz referência a _____. A alternativa que completa corretamente a afirmação acima é:

- a) substantivo – objetivo c) artigo – conhecimento e) pronome – objetivo
b) pronome – conhecimento d) artigo – objetivo

Trecho para as questões de 8 a 12:

“Ao vê-los em ação, seja na periferia das grandes cidades, seja no interiorzão deste país, percebo que todos (e mais frequentemente todas...) têm em comum a habilidade de conciliar três ingredientes essenciais: saberes, sabores e valores.”

8. “LOS” é pronome e faz referência à ideia:

- a) Ação de ensinar
- b) Estudantes que não aprendem
- c) Gente que dá sentido ao conhecimento
- d) Ter objetivos isolados
- e) Inspiração para todos

9. “SEJA...SEJA” Esse conectivo tem relação semântica de:

- a) escolha
- b) alternância
- c) condição
- d) comparação
- e) finalidade

10. Os parênteses utilizados nesse trecho:

- a) revelam uma citação
- b) revelam outra voz que não a do autor
- c) separam um comentário
- d) separam uma enumeração
- e) separam um aposto

11. O primeiro período “Ao vê-los” é uma oração reduzida. A conjunção implícita nesse trecho é:

- a) Quando
- b) Conforme
- c) A fim de
- d) Portanto
- e) Entretanto

12. Os dois pontos separam:

- a) uma explicação do termo anterior
- b) um vocativo
- c) uma citação breve
- d) um adjunto adverbial
- e) um termo deslocado da oração

13. Segundo o texto:

I – Os valores são o produto do processo de escolher os conteúdos para os alunos.

II – Os saberes são os assuntos e conteúdos.

III – Os sabores são as formas metodológicas de levar o saber para sala de aula.

Está (ão) correto (s):

- a) Apenas I
- b) Apenas III
- c) I e III apenas
- d) I e II apenas
- e) Apenas II

Trecho para as questões 14 e 15:

“O termo ingrediente lembra mais preparo de alimentos do que de aulas, mas é uma boa metáfora para comparar motivação com apetite e conteúdos escolares com os de nutrição, pois cozinhar, mais do que apenas reunir nutrientes, é dar atenção ao sabor, preparar aulas, mais do que selecionar assuntos, é motivar quem vai aprender, sem o que a Educação se frustra porque não se dá o aprendizado.”

14. Os conectivos sublinhados expressam, respectivamente:

- a) causa e explicação
- b) comparação e explicação
- c) comparação e conclusão
- d) conformidade e causa
- e) comparação e consequência

15. “sem o que a Educação se frustra” O termo em destaque refere-se a:

- a) Educação
- b) Assuntos
- c) Aprender
- d) Atenção
- e) Motivação

16. No tanque de gasolina de um carro cabem 64 litros de combustível. Considerando que em uma viagem no tanque marque na saída 3/4 de gasolina e na chegada da viagem 1/4 e que o consumo seja 12 quilômetros com 1 litro de gasolina. Nessa situação a viagem foi de:

- a) 192 km
- b) 288 km
- c) 384 km
- d) 424 km
- e) 464 km

17. No pólo industrial três fábricas “A, B e C” apitam em intervalos de 24, 38 e 30 minutos respectivamente. Neste instante apitam todas juntas. Quantas vezes apitaram a fábrica “A” até chegar o momento de todas apitarem juntas?

- a) 95 vezes
- b) 96 vezes
- c) 97 vezes
- d) 98 vezes
- e) 99 vezes

18. Um time se encontra na trigésima rodada do campeonato brasileiro, destas ganhou 18 jogos, empatou 6 e perdeu o restante. Com relação ao percentual de aproveitamento, podemos garantir que:

- a) 55% foram de vitórias
- b) 25% foram de empates
- c) 30% foram de derrotas
- d) 60% foram de vitórias
- e) 13% foram de derrotas

19. Considerando que nos jogos do campeonato brasileiro de futebol, arquibancadas e cadeiras tem valores diferentes e tabelados durante todo o campeonato. Roberto durante todo o campeonato gastou R\$ 242,00 na compra de dezoito ingressos para assistir os jogos em Alagoas. As arquibancadas no valor de R\$ 8,00, e as cadeiras R\$ 15,00. Com relação aos ingressos podemos garantir que foram:

- a) doze ingressos arquibancada c) quatorze ingressos arquibancadas e) seis ingressos arquibancadas
b) quatro ingressos cadeiras d) quatorze ingressos cadeiras

20. Sr. Manoel ganha no seu aniversário um relógio defeituoso de sua filha. O relógio adianta três minutos a cada período de 40 horas. Quantos minutos esse relógio adiantará em uma semana?

- a) 10,2 minutos b) 11,4 minutos c) 12,6 minutos d) 13 minutos e) 15 minutos

21. Uma gráfica imprime 2.500 livros em 15 dias. O gerente da gráfica comprou mais uma máquina e agora, em 30 dias, a gráfica imprime 6.250 livros. Podemos garantir que a empresa tem:

- a) 8 máquinas b) 7 máquinas c) 6 máquinas d) 5 máquinas e) 4 máquinas

22. Um comerciante por descuido ao anunciar o preço do televisor tem um prejuízo de 4%, o televisor foi vendido por R\$ 408,00. Com essas informações podemos garantir que o prejuízo foi de:

- a) R\$ 18,00 b) R\$ 17,50 c) R\$ 17,00 d) R\$ 16,00 e) R\$ 15,50

23. Um sitiante pagou R\$ 98,00 para transportar 2.000 laranjas do seu sítio para feira livre. Por quanto deverá vender a dúzia da laranja para ter lucro total de R\$ 54,00 sabendo-se que 100 laranjas caíram no transporte?

- a) R\$ 0,96 b) R\$ 0,98 c) R\$ 1,00 d) R\$ 1,20 e) R\$ 1,25

24. Uma casa de estudantes dispõe de uma quantidade de comida para alimentar 28 alunos durante 40 dias, mas recebeu 8 alunos do interior para se alojar na casa. As reservas de alimentos darão para, no máximo, quantos dias?

- a) 36 b) 53 c) 30 d) 67 e) 22

25. Um ambulante pretendendo aumentar as vendas de canetas, promove uma promoção relâmpago, "levando cinco canetas paga apenas quatro". Isto equivale conceder a quem leva cinco, um desconto de:

- a) 15% b) 17% c) 20% d) 22% e) 25%

26. O Maior Planeta do Sistema Solar, e o quinto a partir do sol é:

- a) Terra b) Vênus c) Mercúrio d) Júpiter e) Netuno

27. Dos estados abaixo descritos, apenas um deles está localizado na Região Norte do Brasil, assinale-o:

- a) Maranhão c) Tocantins e) Rio Grande do Norte
b) Piauí d) Ceará

28. Dentre os Países abaixo relacionados que compõem a América do Sul, apenas um deles não faz fronteira com o Brasil, assinale-o:

- a) Chile b) Argentina c) Paraguai d) Colômbia e) Uruguai

29. Das alternativas abaixo apenas uma delas está relacionada com a independência do Brasil, assinale-a:

- a) Fim do domínio Português c) Golpe da Maioridade e) Início do Período Republicano
b) Abdicação de D.Pedro I d) Fim do Período Regencial

30. O Período Regencial Brasileiro estendeu-se desde a abdicação de D. Pedro I, em 1831, até o juramento de D. Pedro II, perante a assembléia do império, em 1840. sobre este período, analise as assertivas abaixo, classificando-as como verdadeiras ou falsas.

I - Simultaneamente, neste período ocorreram várias rebeliões populares orientadas aos ideais democráticos de descentralização do poder. Estas rebeliões foram a Cabanagem (1834-1840), a Sabinada (1837-1838), a Balaiada (1838-1841) e a Guerra dos Farrapos (1835- 1845).

II - O Período Regencial é dividido em três regências. Pelo ato adicional de 1834 substituiu-se a Regência Una por uma Regência Trina, tirava-se a autonomia das províncias e criava-se o conselho de estado.

III - Pode-se dizer que o Período Regencial é marcado pelas primeiras experiências republicanas no Brasil, onde os membros do poder executivo eram eleitos.

Sendo assim, podemos afirmar que:

- a) Apenas I e II estão corretas. c) Apenas I e III estão corretas. e) Todas estão incorretas.
b) Apenas II e III estão corretas. d) Todas estão corretas.