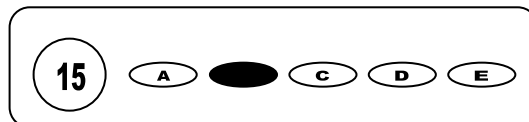




Cargo: Biomédico

CONCURSO PÚBLICO 01/2009 PREFEITURA MUNICIPAL DE MESSIAS

- Para fazer a prova você usará este caderno e um cartão-resposta.
- Verifique, no caderno de provas, se faltam folhas, se a seqüência de questões no total de **30 (trinta)**, está correta e se há imperfeições gráficas que possam causar dúvidas. Comunique, imediatamente, ao fiscal qualquer irregularidade.
- O cartão resposta é o documento único e final para correção eletrônica. Não amasse, não dobre, não rasure o seu cartão resposta.
- A adequada marcação deverá ser feita com caneta esferográfica de tinta **azul ou preta**, é de inteira responsabilidade do candidato, sendo este o documento válido para a correção das questões da prova.
- Para cada questão são apresentadas **5 (cinco)** alternativas diferentes de respostas (**A, B, C, D e E**). Apenas **uma** delas constitui a resposta **correta** em relação ao enunciado da questão.
- Suponha que a questão nº 15 tenha a resposta B como correta.
 - Veja como marcar esta resposta.



- Deve-se estar atento para:
- Não rasurar o cartão resposta, pois não será fornecido outro cartão
- Não escrever no verso do cartão resposta
- Preencher completamente o espaço reservado a marcação da resposta correta
- Caso realmente precise, utilize como rascunho os espaços em branco no verso de suas folhas de prova;
- Considerar-se-á excluído do processo seletivo do concurso o candidato que:
- Tornar-se culpado de incorreções ou descortesia com qualquer membro da equipe encarregada da realização da prova;
- For surpreendido, durante a aplicação das provas, em comunicação com outro candidato, verbalmente, por escrito, ou por qualquer outra forma;
- For apanhado em flagrante, utilizando-se de qualquer meio, na tentativa de burlar a prova, ou for responsável por falsa identificação pessoal;
- Ausentar-se da sala de prova, antes da entrega do cartão de resposta e de assinar a ata de presença;
- Recusar-se a proceder a identificação de seu cartão resposta, devidamente assinado no espaço próprio.
- Aos fiscais não existe a autorização para emissão de esclarecimentos sobre o conteúdo das provas. Sendo esta atribuição de única e exclusiva responsabilidade do candidato.

BOA SORTE

1. Reações leucemóides são condições semelhantes às leucemias por apresentarem alta contagem global de leucócitos, variável de 20.000 a 150.000/ μL . Podem ser tipo linfocítico ou neutrofílico. A distinção entre uma reação leucemóide e uma leucemia é feita usualmente pelas condições enumeradas, exceto:
- a) Contagem diferencial dos leucócitos
 - b) Observação periódica do quadro hematológico
 - c) Mielograma
 - d) Observação clínica do paciente
 - e) Presença de anemia
2. O conjunto de resultados a seguir relacionados é compatível com:
- Dados: tempo de sangramento: 22 minutos
Contagem de plaquetas: 30.000/ mm^3
TAP: 13 segundos ou 100% do normal
PTT: 91 segundos (controle normal: 89 segundos)
- a) Trombocitopenia
 - b) Deficiência do fator VIII
 - c) Defeito vascular
 - d) Defeito plaquetário + deficiência de fator VII
 - e) Nenhuma das opções anteriores
3. A hipercalemia é o distúrbio eletrolítico mais importante da insuficiência renal. Seu diagnóstico é firmado por valores séricos de K maiores que:
- a) 5,5 mEq/ml
 - b) 4,5 mEq/ml
 - c) 3,5 mEq/ml
 - d) 2,5 mEq/ml
 - e) 1,5 mEq/ml
4. *Larva migrans* cutânea, ou “erupção de formigueiro”, é caracterizada pela lesão “serpiginosa” intracutânea causada por uma determinada larva nematoda. O mais comum causador desta dermatite é:
- a) *Ancylostoma brasiliense*
 - b) *Ancylostoma duodenale*
 - c) *Necator americanus*
 - d) *Toxocara canis*
 - e) *Toxocara cati*
5. A hemólise Associada à malária se deve a:
- a) Invasão dos eritrócitos pelos merozoítos.
 - b) Resposta imunológica do hospedeiro com eritrócitos infectados.
 - c) Toxinas produzidas pelo agente infectante.
 - d) Liberação de merozoítos dos eritrócitos
 - e) Injeção de esporozoítos pelo mosquito infectado.
6. O líquido de Shaudinn serve no diagnóstico da amebíase como:
- a) Laxante salino
 - b) Conservador dos cistos
 - c) Laxante salino e conservador dos cistos
 - d) Bacteriostático
 - e) Corante dos cistos
7. A infecção urinária se origina mais frequentemente por:
- a) Via endógena
 - b) Via ascendente
 - c) Via linfática
 - d) Relações sexuais
 - e) Latrogenia
8. *Lactobacillus acidophilus* é também conhecido como bacilo de:
- a) Eberth
 - b) Hansen
 - c) Döderlein
 - d) Klebs-Loeffler
 - e) Calmette e Guérin
9. A penicilina é um dos antibióticos mais utilizados na terapêutica de enfermidades bacterianas:
- a) Por ser de largo espectro
 - b) Por ser de pequeno espectro
 - c) Por agir no local da síntese de proteínas das bactérias.
 - d) Porque sua ação se verifica por ocasião da síntese da parede celular das bactérias.
 - e) Por não serem conhecidas bactérias resistentes à mesma.
10. O que significa fase logarítmica de crescimento de uma população bacteriana?
- a) Quando a população bacteriana não se modifica.
 - b) Quando um cultivo bacteriano se encontra em regressão.
 - c) Quando as bactérias se reproduzem de forma contínua.
 - d) A fase de adaptação da população bacteriana.
 - e) A fase em que um cultivo bacteriano se deteriora.
11. Para controle de qualidade dos discos de antibióticos usados em TSA, o método apropriado é:
- a) Aumentar a concentração dos antibióticos dos discos.
 - b) Usar um meio de cultura que não impeça o crescimento da bactéria
 - c) Usar uma suspensão de bactérias menos densa.
 - d) Usar bactérias no teste com sensibilidade conhecida.
 - e) Usar várias suspensões de bactérias.

12. As aplicações clínicas da imunofluorescência são utilizadas para:
- a) Detecção de anticorpos no soro
 - b) Localização de hormônios e encimas.
 - c) Identificações de antígenos tumorais.
 - d) Identificação de microorganismos em tecidos ou cultura
 - e) Todas as opções acima estão corretas.
13. O nível de glicose no líquido cefalorraquidiano é anormalmente baixo na:
- a) Punção traumática
 - b) Meningite bacteriana
 - c) Infecção viral
 - d) Hemorragia subaracnóidea
 - e) Nenhuma das alternativas acima está correta.
14. A observação de gotas grandes, cor de laranja, em microscopia direta de fezes misturadas com Sudan III representa:
- a) Sabões.
 - b) Gorduras neutras.
 - c) Colesterol.
 - d) Ácidos graxos.
 - e) Glicose.
15. Qual das substâncias citadas a seguir é normalmente usada na conjugação com ácidos biliares, para a atividade emulsificadora com lipídios?
- a) Serina
 - b) Ácido glicurônico
 - c) Ácidos graxos
 - d) Cálcio
 - e) Glicina
16. Qual dos hormônios citados a seguir tem maior influência no aumento da reabsorção de água pelos rins?
- a) Vasopressina
 - b) Cortisol
 - c) Aldosterona
 - d) Insulina
 - e) Glucagon
17. Hipossegmentação dos neutrófilos é uma característica de qual anormalidade?
- a) Alder-Reilly
 - b) Pelger-Huet
 - c) May- Hegglin
 - d) Howell-joll
 - e) Job
18. As células do tecido sanguíneo responsáveis pela imunidade humoral são representadas no ser humano por:
- a) Monócitos
 - b) Células K
 - c) Neutrófilos.
 - d) Linfócitos B
 - e) Linfócitos T
19. Uma paciente grávida de 1 mês fez um teste para diagnosticar a presença do vírus da rubéola. O laboratório encontrou os seguintes títulos: IgG = 148UI/mL e IgM= 0 UI/mL.
- a) A paciente teve uma infecção recente.
 - b) A paciente não tem imunidade para o vírus.
 - c) A paciente está imune ao vírus no período anterior a 1 mês.
 - d) A paciente não teve contato com o vírus
 - e) A paciente corre o risco de adquirir a rubéola ainda durante a gravidez.
20. Pesou-se 4,9g de dicromato de potássio ($K_2Cr_2O_2 = 294$) e diluiu-se a 500mL com água destilada. Desta solução, 10mL devem consumir x mL de solução 0,1N de tiosulfato de sódio, $fc = 0,98$. O valor de "x" é:
- a) 9,8
 - b) 10,2
 - c) 19,6
 - d) 20,4
 - e) 21,2
21. A iniciativa privada poderá participar do SUS mediante contrato ou convênio, observadas a respeito, as normas de direito público, tendo preferência entidades filantrópicas e sem fins lucrativos, em caráter:
- a) Emergencial
 - b) Obrigatório
 - c) Provisório
 - d) Complementar
 - e) Especial
22. Com relação à Lei nº 8.080/1990, que trata dos Recursos Humanos do Sistema Único de Saúde, podemos afirmar que:
- a) As especializações na forma de treinamento em serviço sob supervisão serão regulamentadas pelo Conselho Nacional de Saúde, garantida a participação das entidades profissionais correspondentes.
 - b) As especializações na forma de treinamento em serviço sob supervisão serão regulamentadas pelo Conselho Nacional de Saúde, podendo permitir a participação das entidades profissionais correspondentes.
 - c) As especializações na forma de treinamento em serviço sob supervisão serão regulamentadas por Comissão Nacional, garantida a participação das entidades profissionais correspondentes.
 - d) As especializações na forma de treinamento em serviço sob supervisão serão regulamentadas por Comissão Nacional, podendo permitir a participação das entidades profissionais correspondentes.
 - e) As especializações na forma de treinamento em serviço sob supervisão serão regulamentadas pelo Ministério da Saúde, garantida a participação das entidades profissionais correspondentes.
23. São consideradas como outras fontes para o SUS os recursos provenientes dos itens abaixo cotados:
- 1) Ajuda, contribuições, doações e donativos
 - 2) Alienações patrimoniais e rendimentos de capital
 - 3) Contribuições federativas (cooperativas, sindicatos e conselhos de saúde)
 - 4) Serviços que possam ser prestados sem prejuízo da assistência à saúde
- Podemos afirmar que o (s) item (itens) está (ao) correto (s), com exceção:
- a) Apenas dos itens 1, 2 e 3
 - b) Apenas dos itens 2 e 4
 - c) Apenas dos itens 3 e 4
 - d) Apenas do item 3
 - e) Apenas dos itens 2 e 3

24. O Sistema Único de Saúde estabelecerá mecanismos de incentivos à participação do setor privado:

- a) Na assistência à saúde para garantir a cobertura à população
- b) Nos serviços de saúde dos estados, Distrito Federal e municípios
- c) Na definição de normas e mecanismos de controle da assistência a saúde
- d) No investimento em ciência e tecnologia
- e) Para melhorar os serviços particulares de assistência a saúde

25. O órgão público que fiscaliza a movimentação dos recursos financeiros do Sistema Único de Saúde – SUS, depositados em conta especial em cada esfera de atuação, é:

- a) Fundo Nacional de Saúde
- b) Secretaria de Saúde
- c) Conselho de Gestores
- d) Conselho de Saúde
- e) Ministério da Saúde

Texto

Descobertas científicas mais importantes do ano de 2007

A revista Science elegeu as dez descobertas científicas consideradas mais importantes pelos editores daquela publicação no ano 2007. O Site Inovação Tecnológica publicou todas as descobertas escolhidas que estão em sua área de cobertura, assim que elas aconteceram.

Entre os principais feitos, a revista destacou descobertas relacionadas à variação genética humana, à reprogramação de células adultas e à origem dos raios cósmicos. Esta última descoberta teve participação importante de pesquisadores brasileiros.

Segundo a revista, a comunidade científica se surpreendeu com uma série de avanços nas pesquisas sobre o genoma humano que demonstram existir uma diferença muito maior do que se imaginava entre o DNA de diferentes pessoas.

"Por muitos anos temos ouvido sobre como as pessoas são idênticas entre elas e até em relação a outros primatas. Mas, neste ano, avanços em várias frentes levaram pela primeira vez a concluir que há uma grande diferença entre os genomas de cada indivíduo", disse o editor de ciências físicas da publicação, Robert Coontz, que coordenou o processo de seleção dos principais avanços do ano.

"É um imenso salto conceitual que afetará a vida humana desde como os médicos tratam as doenças até como nos vemos enquanto indivíduos", destacou.

Agência FAPESP - 21/12/2007

26. Segundo o texto:

I – O Site Inovação Tecnológica já havia publicado todas as descobertas que foram eleitas as melhores de 2007.

II – O Site Inovação Tecnológica escolheu as descobertas mais importantes e publicou na Revista Science.

III – Todas as descobertas que fazem parte da área de cobertura da Revista Science foram publicadas no site Inovação Tecnológica.

Está (ão) incorreta (s):

- a) apenas I
- b) apenas II
- c) I, II e III
- d) Apenas II e III
- e) Apenas I e III

27. Sobre a análise linguística do segundo parágrafo, temos:

I – O termo "esta última" é um elemento anafórico de coesão referencial que retoma "origem dos raios cósmicos".

II – A crase é obrigatória nos três casos do parágrafo e passaria a ser proibida se substituíssemos as palavras "variação, reprogramação e origem" por "problema, alcance e efeito".

III – Apenas houve participação de pesquisadores brasileiros na última descoberta citada pelo parágrafo.

Está (ão) correta (s):

- a) apenas I
- b) apenas II
- c) apenas III
- d) Apenas II e III
- e) I, II e III

28. O conectivo que inicia o terceiro parágrafo poderia ser substituído, sem alteração de sentido, por:

- a) Para que
- b) Contudo
- c) Logo
- d) Portanto
- e) Conforme

29. "...a comunidade científica se surpreendeu com uma série de avanços nas pesquisas sobre o genoma humano que demonstram existir uma diferença muito maior do que se imaginava entre o DNA de diferentes pessoas." Segundo esse trecho é correto afirmar:

I - a comunidade científica só se surpreendeu com uma série de avanços que demonstram existir uma diferença muito maior do que se imaginava.

II - a comunidade científica se surpreendeu com todos os avanços nas pesquisas sobre o genoma humano, pois todas demonstram existir uma diferença muito maior do que se imaginava.

III – Há um outro grupo de avanços nas pesquisas sobre o genoma humano que não demonstram existir diferenças.

Está (ão) correta (s):

- a) apenas I
- b) apenas II
- c) apenas III
- d) Apenas I e III
- e) I, II e III

30. "**Mas**, neste ano, avanços em várias frentes levaram pela primeira vez a concluir que há uma grande diferença entre os genomas de cada indivíduo." O conectivo destacado matém relação semântica de _____ com a outra oração.

A alternativa que completa a afirmação acima é:

- a) conformidade
- b) adversidade
- c) adição
- d) conclusão
- e) explicação