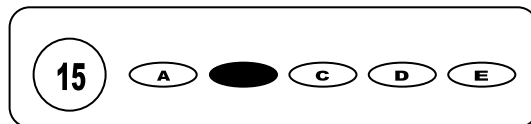




Cargo: Cirurgião Dentista Endodontista

CONCURSO PÚBLICO 01/2009 PREFEITURA MUNICIPAL DE MESSIAS

- Para fazer a prova você usará este caderno e um cartão-resposta.
- Verifique, no caderno de provas, se faltam folhas, se a seqüência de questões no total de **30 (trinta)**, está correta e se há imperfeições gráficas que possam causar dúvidas. Comunique, imediatamente, ao fiscal qualquer irregularidade.
- O cartão resposta é o documento único e final para correção eletrônica. Não amasse, não dobre, não rasure o seu cartão resposta.
- A adequada marcação deverá ser feita com caneta esferográfica de tinta **azul ou preta**, é de inteira responsabilidade do candidato, sendo este o documento válido para a correção das questões da prova.
- Para cada questão são apresentadas **5 (cinco)** alternativas diferentes de respostas (**A, B, C, D e E**). Apenas **uma** delas constitui a resposta **correta** em relação ao enunciado da questão.
- Suponha que a questão nº 15 tenha a resposta B como correta.
 - Veja como marcar esta resposta.



- Deve-se estar atento para:
- Não rasurar o cartão resposta, pois não será fornecido outro cartão
- Não escrever no verso do cartão resposta
- Preencher completamente o espaço reservado a marcação da resposta correta
- Caso realmente precise, utilize como rascunho os espaços em branco no verso de suas folhas de prova;
- Considerar-se-á excluído do processo seletivo do concurso o candidato que:
- Tornar-se culpado de incorreções ou descortesia com qualquer membro da equipe encarregada da realização da prova;
- For surpreendido, durante a aplicação das provas, em comunicação com outro candidato, verbalmente, por escrito, ou por qualquer outra forma;
- For apanhado em flagrante, utilizando-se de qualquer meio, na tentativa de burlar a prova, ou for responsável por falsa identificação pessoal;
- Ausentar-se da sala de prova, antes da entrega do cartão de resposta e de assinar a ata de presença;
- Recusar-se a proceder a identificação de seu cartão resposta, devidamente assinado no espaço próprio.
- Aos fiscais não existe a autorização para emissão de esclarecimentos sobre o conteúdo das provas. Sendo esta atribuição de única e exclusiva responsabilidade do candidato.

BOA SORTE

12. Analise as afirmações e assinale a alternativa correta em relação à profundidade do preparo cavitário:

- I- Quanto mais perto dos núcleos dos odontoblastos for realizado o corte dos seus prolongamentos, maior será o grau de severidade da lesão a estes causada.
- II- Ausência de dor após intervenção não constitui prova da ausência de inflamação pulpar.
- III- A permeabilidade dentinária aumenta em função da profundidade da cavidade.

- a) Somente I e II estão corretas
- b) Somente I está correta
- c) I, II e III estão incorretas
- d) I e II estão corretas
- e) Somente há uma afirmação incorreta

13. Conceitualmente "flare up" é:

- a) A exacerbação aguda de patologia perirradicular assintomática após tratamento endodôntico ou entre sessões.
- b) O tipo de preparo no sentido cérvico-oclusal.
- c) A chamada patência do canal.
- d) O mesmo que batente apical
- e) Um degraú apical causado por manobra intempestiva.

14. A soda clorada possui atividade antimicrobiana e capacidade de dissolver matéria orgânica. Nela a concentração de hipoclorito de sódio é:

- a) 5% a 8%
- b) 1% a 2%
- c) 2,5% a 3%
- d) 0,5% a 1%
- e) 4% a 6%

15. Numa lima convencional, como as do tipo K, o diâmetro D1 do instrumento #15 é:

- a) 0,015mm
- b) 0,15mm
- c) 0,30mm
- d) 0,030mm
- e) 1,5mm

16. Em relação à reparação após o tratamento endodôntico assinale a alternativa incorreta, após analisar as afirmações a seguir:

- I- As lesões periapicais, com toda gama de termos que as identificam, nada mais são que estágios diferentes de um mesmo fenômeno.
- II- A reparação por regeneração, entendida como restabelecimento normal da arquitetura e função do periápice é atingida na maioria dos casos.
- III- Pelo tratamento e obturação do canal são removidos os agentes etiológicos criando-se condições para que a inflamação instalada no periápice atinja a sua finalidade biológica, ou seja, a regeneração completa das estruturas perdidas.

- a) Só existe uma afirmação correta
- b) I e III estão corretas
- c) II está correta
- d) I, II e III estão corretas
- e) III está correta

17. A obturação endodôntica deve ser realizada respeitando-se algumas condições. Nunca deve ser obturado o dente que apresenta:

- a) Ausência de dor
- b) Ausência de exsudato permanente
- c) Modelagem completa
- d) Presença de edema facial
- e) Ausência de dor

18. O alargamento do canal radicular com recuo dos instrumentos mais calibrosos, os quais serão utilizados aquém do comprimento de trabalho, é chamado de:

- a) Escalonamento
- b) Recapitulação
- c) Patência
- d) Manobra de Weine
- e) Ação anticurvatura

19. A broca Gates-Glidden #2 tem o calibre aproximado de:

- a) 0,20mm
- b) 0,60mm
- c) 0,80mm
- d) 1,0mm
- e) 0,06mm

20. Qual das limas abaixo apresenta menor diâmetro em D2:

- a) Lima H #25
- b) Lima H #30
- c) Lima H #20
- d) Lima K #15
- e) Lima K #30

21. A iniciativa privada poderá participar do SUS mediante contrato ou convênio, observadas a respeito, as normas de direito público, tendo preferência entidades filantrópicas e sem fins lucrativos, em caráter:

- a) Emergencial
- b) Obrigatório
- c) Provisório
- d) Complementar
- e) Especial

22. Com relação à Lei nº 8.080/1990, que trata dos Recursos Humanos do Sistema Único de Saúde, podemos afirmar que:

- As especializações na forma de treinamento em serviço sob supervisão serão regulamentadas pelo Conselho Nacional de Saúde, garantida a participação das entidades profissionais correspondentes.
- As especializações na forma de treinamento em serviço sob supervisão serão regulamentadas pelo Conselho Nacional de Saúde, podendo permitir a participação das entidades profissionais correspondentes.
- As especializações na forma de treinamento em serviço sob supervisão serão regulamentadas por Comissão Nacional, garantida a participação das entidades profissionais correspondentes.
- As especializações na forma de treinamento em serviço sob supervisão serão regulamentadas por Comissão Nacional, podendo permitir a participação das entidades profissionais correspondentes.
- As especializações na forma de treinamento em serviço sob supervisão serão regulamentadas pelo Ministério da Saúde, garantida a participação das entidades profissionais correspondentes.

23. São consideradas como outras fontes para o SUS os recursos provenientes dos itens abaixo cotados:

- Ajuda, contribuições, doações e donativos
- Alienações patrimoniais e rendimentos de capital
- Contribuições federativas (cooperativas, sindicatos e conselhos de saúde)
- Serviços que possam ser prestados sem prejuízo da assistência à saúde

Podemos afirmar que o (s) item (itens) está (ao) correto (s), com exceção:

- | | | |
|------------------------------|---------------------------|---------------------------|
| a) Apenas dos itens 1, 2 e 3 | c) Apenas dos itens 3 e 4 | e) Apenas dos itens 2 e 3 |
| b) Apenas dos itens 2 e 4 | d) Apenas do item 3 | |

24. O Sistema Único de Saúde estabelecerá mecanismos de incentivos à participação do setor privado:

- Na assistência à saúde para garantir a cobertura à população
- Nos serviços de saúde dos estados, Distrito Federal e municípios
- Na definição de normas e mecanismos de controle da assistência a saúde
- No investimento em ciência e tecnologia
- Para melhorar os serviços particulares de assistência a saúde

25. O órgão público que fiscaliza a movimentação dos recursos financeiros do Sistema Único de Saúde – SUS, depositados em conta especial em cada esfera de atuação, é:

- | | | |
|----------------------------|-------------------------|------------------------|
| a) Fundo Nacional de Saúde | c) Conselho de Gestores | e) Ministério da Saúde |
| b) Secretaria de Saúde | d) Conselho de Saúde | |

Texto

Descobertas científicas mais importantes do ano de 2007

A revista Science elegeu as dez descobertas científicas consideradas mais importantes pelos editores daquela publicação no ano 2007. O Site Inovação Tecnológica publicou todas as descobertas escolhidas que estão em sua área de cobertura, assim que elas aconteceram.

Entre os principais feitos, a revista destacou descobertas relacionadas à variação genética humana, à reprogramação de células adultas e à origem dos raios cósmicos. Esta última descoberta teve participação importante de pesquisadores brasileiros.

Segundo a revista, a comunidade científica se surpreendeu com uma série de avanços nas pesquisas sobre o genoma humano que demonstram existir uma diferença muito maior do que se imaginava entre o DNA de diferentes pessoas.

"Por muitos anos temos ouvido sobre como as pessoas são idênticas entre elas e até em relação a outros primatas. Mas, neste ano, avanços em várias frentes levaram pela primeira vez a concluir que há uma grande diferença entre os genomas de cada indivíduo", disse o editor de ciências físicas da publicação, Robert Coontz, que coordenou o processo de seleção dos principais avanços do ano.

"É um imenso salto conceitual que afetará a vida humana desde como os médicos tratam as doenças até como nos vemos enquanto indivíduos", destacou.

Agência FAPESP - 21/12/2007

26. Segundo o texto:

- O Site Inovação Tecnológica já havia publicado todas as descobertas que foram eleitas as melhores de 2007.
- O Site Inovação Tecnológica escolheu as descobertas mais importantes e publicou na Revista Science.
- Todas as descobertas que fazem parte da área de cobertura da Revista Science foram publicadas no site Inovação Tecnológica.

Está (ão) incorreta (s):

- | | |
|----------------|--------------------|
| a) apenas I | d) Apenas II e III |
| b) apenas II | e) Apenas I e III |
| c) I, II e III | |

27. Sobre a análise linguística do segundo parágrafo, temos:

I – O termo “esta última” é um elemento anafórico de coesão referencial que retoma “origem dos raios cósmicos”.

II – A crase é obrigatória nos três casos do parágrafo e passaria a ser proibida se substituíssemos as palavras “variação, reprogramação e origem” por “problema, alcance e efeito”.

III – Apenas houve participação de pesquisadores brasileiros na última descoberta citada pelo parágrafo.

Está (ão) correta (s):

- a) apenas I b) apenas II c) apenas III d) Apenas II e III e) I, II e III

28. O conectivo que inicia o terceiro parágrafo poderia ser substituído, sem alteração de sentido, por:

- a) Para que b) Contudo c) Logo d) Portanto e) Conforme

29. “...a comunidade científica se surpreendeu com uma série de avanços nas pesquisas sobre o genoma humano que demonstram existir uma diferença muito maior do que se imaginava entre o DNA de diferentes pessoas.” Segundo esse trecho é correto afirmar:

I - a comunidade científica só se surpreendeu com uma série de avanços que demonstram existir uma diferença muito maior do que se imaginava.

II - a comunidade científica se surpreendeu com todos os avanços nas pesquisas sobre o genoma humano, pois todas demonstram existir uma diferença muito maior do que se imaginava.

III – Há um outro grupo de avanços nas pesquisas sobre o genoma humano que não demonstram existir diferenças.

Está (ão) correta (s):

- a) apenas I b) apenas II c) apenas III d) Apenas I e III e) I, II e III

30. “**Mas**, neste ano, avanços em várias frentes levaram pela primeira vez a concluir que há uma grande diferença entre os genomas de cada indivíduo.” O conectivo destacado matém relação semântica de _____ com a outra oração.

A alternativa que completa a afirmação acima é:

- a) conformidade b) adversidade c) adição d) conclusão e) explicação