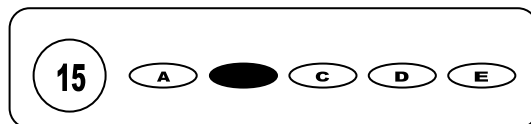




Cargo: Médico Ginecologista

CONCURSO PÚBLICO 01/2009 PREFEITURA MUNICIPAL DE MESSIAS

- Para fazer a prova você usará este caderno e um cartão-resposta.
- Verifique, no caderno de provas, se faltam folhas, se a seqüência de questões no total de **30 (trinta)**, está correta e se há imperfeições gráficas que possam causar dúvidas. Comunique, imediatamente, ao fiscal qualquer irregularidade.
- O cartão resposta é o documento único e final para correção eletrônica. Não amasse, não dobre, não rasure o seu cartão resposta.
- A adequada marcação deverá ser feita com caneta esferográfica de tinta **azul ou preta**, é de inteira responsabilidade do candidato, sendo este o documento válido para a correção das questões da prova.
- Para cada questão são apresentadas **5 (cinco)** alternativas diferentes de respostas (**A, B, C, D e E**). Apenas **uma** delas constitui a resposta **correta** em relação ao enunciado da questão.
- Suponha que a questão nº 15 tenha a resposta B como correta.
 - Veja como marcar esta resposta.



- Deve-se estar atento para:
- Não rasurar o cartão resposta, pois não será fornecido outro cartão
- Não escrever no verso do cartão resposta
- Preencher completamente o espaço reservado a marcação da resposta correta
- Caso realmente precise, utilize como rascunho os espaços em branco no verso de suas folhas de prova:
- Considerar-se-á excluído do processo seletivo do concurso o candidato que:
- Tornar-se culpado de incorreções ou descortesia com qualquer membro da equipe encarregada da realização da prova;
- For surpreendido, durante a aplicação das provas, em comunicação com outro candidato, verbalmente, por escrito, ou por qualquer outra forma;
- For apanhado em flagrante, utilizando-se de qualquer meio, na tentativa de burlar a prova, ou for responsável por falsa identificação pessoal;
- Ausentar-se da sala de prova, antes da entrega do cartão de resposta e de assinar a ata de presença;
- Recusar-se a proceder a identificação de seu cartão resposta, devidamente assinado no espaço próprio.
- Aos fiscais não existe a autorização para emissão de esclarecimentos sobre o conteúdo das provas. Sendo esta atribuição de única e exclusiva responsabilidade do candidato.

BOA SORTE

1. Paciente de 18 anos de idade procura atendimento por amenorréia primária. Ao exame, altura = 1,65m; peso=56kg; ausência de pelos pubianos e axilares, mamas do estágio II de Turner (desde os 14 anos); agenesia de útero e vagina. Com os dados, o diagnóstico mais provável é síndrome de:

- a) Rokitansky.
- b) Turner.
- c) Morris.
- d) Kalmann.
- e) Noonan.

2. Paciente é internada com queixa de cefaléia frontal, dor epigástrica, náuseas, escotomas e pressão arterial de 180/120 mmHg. A ultra-sonografia mostrou gravidez de 32 semanas, oligodramnia leve, e traçado cardiotocográfico não reativo. Além da administração de sulfato de magnésio, a conduta a ser adotada é:

- 1 – Cesariana imediata.
- 2 - Exames de laboratório e cesariana entre 4 e 6 horas.
- 3 - Espera de possível normalização do quadro.
- 4 - Indução do parto.
- 5 - Corticoterapia e cesariana em 24 horas.

Está correto o seguinte item:

- a) Existe apenas uma resposta certa .
- b) Duas respostas estão certas
- c) As respostas 1,3 e 5 estão certas.
- d) Todas as respostas estão certas.
- e) Nenhuma resposta é correta.

3. Paciente com 35 anos, GII, PII, chega ao oncologista com laudo de colpocitologia oncótica tríplice e biopsia de colo uterino dirigida pela colposcopia compatível com câncer de colo uterino in situ. A conduta a ser instituída é:

- a) Histerectomia total abdominal.
- b) Cirurgia de Wertheim-meigs.
- c) Radioterapia.
- d) Conização.
- e) Histerectomia vaginal ampliada.

4. Assinale a alternativa CORRETA :

A Síndrome de hipotensão supina, frequentemente observada no final da gravidez é devida a:

- I. Aumento da vascularização uterina.
- II. Movimentação fetal.
- III. Modificação de forma do útero gravídico.
- IV. Compressão da Veia Cava Inferior pelo útero.
- V. Oligoâmnio.

Está correto o seguinte item:

- a) Apenas a I é correta.
- b) Estão corretas a II e III
- c) Tanto a IV como a V estão corretas.
- d) Só a IV está correta.
- e) Todas estão corretas.

5. Assinale a opção que apresenta o elemento mamográfico de maior suspeição de malignidade.

- a) Massa de contorno bem definidos.
- b) Opacidade simétrica medindo de 1 a 2 cm.
- c) Calcificações de tamanho uniforme.
- d) Microcalcificação lineares, ramificadas, agrupadas ou setoriais.
- e) Massa sólida com contorno parcialmente irregular ou suspeito.

6. Existe uma discussão acerca do custo/benefício da mamografia em mulheres assintomáticas. A triagem mamográfica para detecção de câncer de mama é mais eficiente na faixa etária de:

- I. 20 a 29 anos.
- II. 30 a 39 anos.
- III. 40 a 49 anos.
- IV. 50 a 69 anos.
- V. 70 a 90 anos.
- VI. Atualmente em qualquer idade dentro da faixa de 25 a 70 anos.

Assinale a assertiva que corresponde a verdade:

- a) Apenas a VI.
- b) Todas estão corretas.
- c) Apenas a IV.
- d) Apenas a I e IV.
- e) Apenas I,II e III.

7. A hemorragia uterina disfuncional é queixa freqüente e representa aproximadamente 20% das consultas ginecológicas, sendo freqüente na adolescência e no climatério. Uma das alternativas abaixo corresponde a seus fundamentos teóricos. Assinale-a:

- O problema central é a anovulação ou oligoovulação decorrente da imaturidade do eixo hipotálamo-hipófise-ovariano, que ocorre em cerca de 80% dos ciclos no primeiro ano após a menarca.
- Estima-se que cerca de 1/4 das mulheres com níveis de hemoglobina menor que 10 ml/dl e 1/3 daqueles que requerem transfusão apresentam algum defeito da coagulação.
- Anormalidades hematológicas devem ser sempre consideradas na propedêutica do sangramento anormal de adolescentes. Das discrasias sanguíneas, a anormalidade mais diagnosticada é a púrpura trombocitopênica idiopática seguida pela doença de Von Willebrand.
- Em mulheres adultas, leucemia e trombocitopenia podem ter como primeira manifestação clínica sangramento menstrual anormal.
- Todas as alternativas estão corretas.

8. Dentre os locais mais freqüentes de desenvolvimento da endometriose estão os ovários que podem levar à formação de endometriomas desde pequenos até volumosos. Em relação aos endometriomas é CORRETO afirmar que:

- Os pacientes com endometriose e infertilidade não devem realizar fertilização in vitro com punção folicular via ultrasonografia.
- O endometrioma é mais freqüente no ovário direito que no esquerdo provavelmente pela presença do apêndice cecal.
- Respondem bastante ao tratamento clínico com análogos de GnRH podendo inclusive apresentar atrofia ovariana, que é reversível.
- Uma das teorias quanto a sua gênese é a invaginação ovariana de tecido celomático com fenômeno de metaplasia, originando células endometriais no interior do mesmo.
- Quando maiores que 3 cm dão muita dor pélvica e deve-se fazer preferencialmente ooforectomia.

Considerando as opções acima podemos concluir.

- Apenas uma resposta está correta.
- Todas as respostas estão corretas.
- Não existe nenhuma opção correta.
- I, II e IV estão corretas.
- I e V estão corretas.

9. Paciente de 15 anos de idade, menarca aos 13, praticante de esportes refere amenorréia há 6 meses. Ao exame físico, mamas e pelos de conformação normal, virgo, descarga láctea das mamas. Nega uso de drogas e medicamentos. O diagnóstico mais provável é:

- Síndrome de ovários policísticos.
- Gravidez.
- Síndrome de Sheehan.
- Adenoma de hipófise.
- Nenhuma das patologias acima.

10. Assinale V (verdadeiro) ou F (falso)

A característica clínica da fístula uretrovaginal :

- () Perda incontrolada da urina na micção normal.
- () Perda continuada de urina e micções controladas, concomitantemente.
- () Perda continuada de urina
- () Sintoma de cistite resistente a tratamentos clínicos.
- () Ectrópio da mucosa uretral.

A seqüência correta é:

- V,V,F,F,F.
- F,F,V,V,V.
- F,V,F,F,F.
- V,F,F,F,F.
- F,V,V,F,F.

11. Preencha com C para certo e E para errado nas opções abaixo.

Na incontinência urinária de esforço ,a ultra-sonografia avalia:

- () o grau de inclinação da uretra.
- () a forma do colo vesical.
- () a amplitude de deslocamento do colo vesical.
- () o desvio rotacional do colo vesical.
- () a hiper mobilidade e a posição do colo vesical ,determinando a posição do mesmo em repouso e durante o esforço e sua relação com a sínfise púbica.

Podemos afirmar que a seqüência correta é:

- V,V,V,V,V.
- F,F,F,F,F.
- V,F,V,F,V.
- F,F,V,F,V.
- V,V,F,F,F.

12. Mulher na pós-menopausa, sem terapia hormonal, apresenta quais modificações do ambiente vaginal?

- () aumento da população de lactobacilos.
- () aumento das células ricas em glicogênio em toda parede vaginal e colo.
- () proliferação da camada basal no colo do útero.
- () colonização da vagina por cocos gram-positivos, difteroides e enterobactérias.
- () aumento dos fluidos vaginais.

Assinale o correto

- a) V,V,V,V,V. b) F,F,F,V,F. c) F,F,F,F,F. d) V,F,V,F,V. e) F,F,V,F,V.

13. Paciente de 34 anos, com quadro clínico e ultra-sonográfico de endometriose. Qual o exame complementar para o diagnóstico diferencial?

- a) Dopplerfluxometria colorido.
- b) Tomografia computadorizado.
- c) Marcador CA-125.
- d) Laparoscopia.
- e) Histeroscopia.

14. Com respeito a assistência pré-natal, assinale a opção incorreta.

- a) Um resultado de 171 mg/dl na glicemia (plasma) uma hora após a ingestão de 50 g de glicose oral (TTGOS) é considerado anormal.
- b) Independente do passado vacinal, toda gestante deve tomar pelo menos duas doses de anatox tetânico, com oito semanas de intervalo.
- c) Evento anterior de parto prematuro aumenta significativamente a probabilidade de prematuridade na segunda gestação.
- d) O ganho súbito de peso é indicador precoce de edema causado por DHEG.
- e) O passado de DHEG aumenta o risco da doença na segunda gravidez.

15. Entre os elementos da antropometria fetal, obtidos por meio de ultra-sonografia, o mais adequado para identificar crescimento intra-uterino retardado quando se conhece a idade gestacional é o(a):

- a) Circunferência abdominal.
- b) Circunferência cefálica.
- c) Comprimento do fêmur.
- d) Diâmetro biparietal.
- e) Comprimento do úmero.

16. Qual a complicação mais freqüente e comum na histerectomia abdominal é:

- a) hemorragia.
- b) infecção.
- c) Fistula vesicovaginal.
- d) Prolapso de cúpula.
- e) Fistula retovaginal.

17. O aparelho de sustentação da pelve, de cuja formação participa tecido músculo aponeurótico, é o que se denomina assoalho pélvico. Compõe-se de dois diafragmas: o pélvico e o urogenital. Qual músculo constitui o diafragma pélvico?

- a) levantador do ânus.
- b) transverso profundo do períneo.
- c) transverso superficial do períneo.
- d) ísquio cavernoso.
- e) bulbo cavernoso.

18. Tubas, útero e terço superior da vagina têm origem embrionária diferente do terço inferior da vagina.

- I. Ductos de Muller.
- II. Seio urogenital.
- III. Crista gonadal.
- IV. Ectoderma.
- V. Ductos de Wolff.

Cite, respectivamente estas origens.

- a) I e II. b) I e III. c) IV e V. d) II e V. e) II e III.

19. No sentido crânio-caudal, o aparelho de contenção pélvica é integrado por :

- a) Ligamentos cardinais, peritônio e diafragma urogenital.
- b) Peritônio, diafragma pélvico e diafragma urogenital.
- c) Diafragma pélvico, diafragma urogenital e peritônio.
- d) Peritônio, diafragma urogenital e ligamentos cardinais.
- e) Diafragma urogenital, peritônio e ligamentos cardinais.

20. Paciente de 12 anos, com desenvolvimento dos caracteres sexuais normais para a idade, é levada a consulta com queixa de nunca ter menstruado. Refere dor abdominal cíclica mensal e acha que a barriga está crescendo. Ao exame palpa-se massa abdominal suprapúbica, pouco dolorosa no momento do exame. A hipótese diagnóstica mais provável e a melhor conduta no momento é:

- I. Gravidez e teste BHCG.
- II. Cisto de ovário e Ultra-sonografia pélvica.
- III. Hímen imperfurado e Exame local.
- IV. Miomatose uterina e Ultra-sonografia pélvica.
- V. Agenesia uterovaginal e Ultra-sonografia transvaginal.

Está CORRETO:

- a) Apenas I. b) Apenas II. c) Apenas III. d) Apenas I,II,IV. e) I,II,III e IV.

21. A iniciativa privada poderá participar do SUS mediante contrato ou convênio, observadas a respeito, as normas de direito público, tendo preferência entidades filantrópicas e sem fins lucrativos, em caráter:

- a) Emergencial b) Obrigatório c) Provisório d) Complementar e) Especial

22. Com relação à Lei nº 8.080/1990, que trata dos Recursos Humanos do Sistema Único de Saúde, podemos afirmar que:

- a) As especializações na forma de treinamento em serviço sob supervisão serão regulamentadas pelo Conselho Nacional de Saúde, garantida a participação das entidades profissionais correspondentes.
b) As especializações na forma de treinamento em serviço sob supervisão serão regulamentadas pelo Conselho Nacional de Saúde, podendo permitir a participação das entidades profissionais correspondentes.
c) As especializações na forma de treinamento em serviço sob supervisão serão regulamentadas por Comissão Nacional, garantida a participação das entidades profissionais correspondentes.
d) As especializações na forma de treinamento em serviço sob supervisão serão regulamentadas por Comissão Nacional, podendo permitir a participação das entidades profissionais correspondentes.
e) As especializações na forma de treinamento em serviço sob supervisão serão regulamentadas pelo Ministério da Saúde, garantida a participação das entidades profissionais correspondentes.

23. São consideradas como outras fontes para o SUS os recursos provenientes dos itens abaixo cotados:

- 1) Ajuda, contribuições, doações e donativos
2) Alienações patrimoniais e rendimentos de capital
3) Contribuições federativas (cooperativas, sindicatos e conselhos de saúde)
4) Serviços que possam ser prestados sem prejuízo da assistência à saúde

Podemos afirmar que o (s) item (itens) está (ao) correto (s), com exceção:

- a) Apenas dos itens 1, 2 e 3 c) Apenas dos itens 3 e 4 e) Apenas dos itens 2 e 3
b) Apenas dos itens 2 e 4 d) Apenas do item 3

24. O Sistema Único de Saúde estabelecerá mecanismos de incentivos à participação do setor privado:

- a) Na assistência à saúde para garantir a cobertura à população
b) Nos serviços de saúde dos estados, Distrito Federal e municípios
c) Na definição de normas e mecanismos de controle da assistência a saúde
d) No investimento em ciência e tecnologia
e) Para melhorar os serviços particulares de assistência a saúde

25. O órgão público que fiscaliza a movimentação dos recursos financeiros do Sistema Único de Saúde – SUS, depositados em conta especial em cada esfera de atuação, é:

- a) Fundo Nacional de Saúde c) Conselho de Gestores e) Ministério da Saúde
b) Secretaria de Saúde d) Conselho de Saúde

Texto

Descobertas científicas mais importantes do ano de 2007

A revista Science elegeu as dez descobertas científicas consideradas mais importantes pelos editores daquela publicação no ano 2007. O Site Inovação Tecnológica publicou todas as descobertas escolhidas que estão em sua área de cobertura, assim que elas aconteceram.

Entre os principais feitos, a revista destacou descobertas relacionadas à variação genética humana, à reprogramação de células adultas e à origem dos raios cósmicos. Esta última descoberta teve participação importante de pesquisadores brasileiros.

Segundo a revista, a comunidade científica se surpreendeu com uma série de avanços nas pesquisas sobre o genoma humano que demonstram existir uma diferença muito maior do que se imaginava entre o DNA de diferentes pessoas.

"Por muitos anos temos ouvido sobre como as pessoas são idênticas entre elas e até em relação a outros primatas. Mas, neste ano, avanços em várias frentes levaram pela primeira vez a concluir que há uma grande diferença entre os genomas de cada indivíduo", disse o editor de ciências físicas da publicação, Robert Coontz, que coordenou o processo de seleção dos principais avanços do ano.

"É um imenso salto conceitual que afetará a vida humana desde como os médicos tratam as doenças até como nos vemos enquanto indivíduos", destacou.

Agência FAPESP - 21/12/2007

26. Segundo o texto:

- I – O Site Inovação Tecnológica já havia publicado todas as descobertas que foram eleitas as melhores de 2007.
II – O Site Inovação Tecnológica escolheu as descobertas mais importantes e publicou na Revista Science.
III – Todas as descobertas que fazem parte da área de cobertura da Revista Science foram publicadas no site Inovação Tecnológica.

Está (ão) incorreta (s):

- a) apenas I b) apenas II c) I, II e III d) Apenas II e III e) Apenas I e III

27. Sobre a análise linguística do segundo parágrafo, temos:

I – O termo “esta última” é um elemento anafórico de coesão referencial que retoma “origem dos raios cósmicos”.

II – A crase é obrigatória nos três casos do parágrafo e passaria a ser proibida se substituíssemos as palavras “variação, reprogramação e origem” por “problema, alcance e efeito”.

III – Apenas houve participação de pesquisadores brasileiros na última descoberta citada pelo parágrafo.

Está (ão) correta (s):

- a) apenas I b) apenas II c) apenas III d) Apenas II e III e) I, II e III

28. O conectivo que inicia o terceiro parágrafo poderia ser substituído, sem alteração de sentido, por:

- a) Para que b) Contudo c) Logo d) Portanto e) Conforme

29. “...a comunidade científica se surpreendeu com uma série de avanços nas pesquisas sobre o genoma humano que demonstram existir uma diferença muito maior do que se imaginava entre o DNA de diferentes pessoas.” Segundo esse trecho é correto afirmar:

I - a comunidade científica só se surpreendeu com uma série de avanços que demonstram existir uma diferença muito maior do que se imaginava.

II - a comunidade científica se surpreendeu com todos os avanços nas pesquisas sobre o genoma humano, pois todas demonstram existir uma diferença muito maior do que se imaginava.

III – Há um outro grupo de avanços nas pesquisas sobre o genoma humano que não demonstram existir diferenças.

Está (ão) correta (s):

- a) apenas I b) apenas II c) apenas III d) Apenas I e III e) I, II e III

30. “**Mas**, neste ano, avanços em várias frentes levaram pela primeira vez a concluir que há uma grande diferença entre os genomas de cada indivíduo.” O conectivo destacado matém relação semântica de _____ com a outra oração.

A alternativa que completa a afirmação acima é:

- a) conformidade b) adversidade c) adição d) conclusão e) explicação