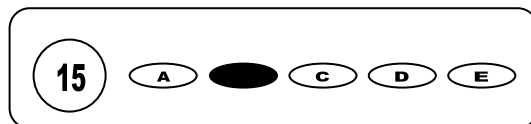




Cargo: Médico Otorrinolaringologista

CONCURSO PÚBLICO 01/2009 PREFEITURA MUNICIPAL DE MESSIAS

- Para fazer a prova você usará este caderno e um cartão-resposta.
- Verifique, no caderno de provas, se faltam folhas, se a seqüência de questões no total de **30 (trinta)**, está correta e se há imperfeições gráficas que possam causar dúvidas. Comunique, imediatamente, ao fiscal qualquer irregularidade.
- O cartão resposta é o documento único e final para correção eletrônica. Não amasse, não dobre, não rasure o seu cartão resposta.
- A adequada marcação deverá ser feita com caneta esferográfica de tinta **azul ou preta**, é de inteira responsabilidade do candidato, sendo este o documento válido para a correção das questões da prova.
- Para cada questão são apresentadas **5 (cinco)** alternativas diferentes de respostas (**A, B, C, D e E**). Apenas **uma** delas constitui a resposta **correta** em relação ao enunciado da questão.
- Suponha que a questão nº 15 tenha a resposta B como correta.
 - Veja como marcar esta resposta.



- Deve-se estar atento para:
- Não rasurar o cartão resposta, pois não será fornecido outro cartão
- Não escrever no verso do cartão resposta
- Preencher completamente o espaço reservado a marcação da resposta correta
- Caso realmente precise, utilize como rascunho os espaços em branco no verso de suas folhas de prova:
- Considerar-se-á excluído do processo seletivo do concurso o candidato que:
- Tornar-se culpado de incorreções ou descortesia com qualquer membro da equipe encarregada da realização da prova;
- For surpreendido, durante a aplicação das provas, em comunicação com outro candidato, verbalmente, por escrito, ou por qualquer outra forma;
- For apanhado em flagrante, utilizando-se de qualquer meio, na tentativa de burlar a prova, ou for responsável por falsa identificação pessoal;
- Ausentar-se da sala de prova, antes da entrega do cartão de resposta e de assinar a ata de presença;
- Recusar-se a proceder a identificação de seu cartão resposta, devidamente assinado no espaço próprio.
- Aos fiscais não existe a autorização para emissão de esclarecimentos sobre o conteúdo das provas. Sendo esta atribuição de única e exclusiva responsabilidade do candidato.

BOA SORTE

1. Valvulopatia que mais se correlaciona com a fibrilação atrial é a:
 - a) Estenose aórtica
 - b) Estenose mitral
 - c) Insuficiência aórtica
 - d) Insuficiência mitral
 - e) Estenose tricúspide
2. Quando não se tem evidências de lesão vascular em progressão e os níveis tensionais estão elevados, 180/120 mmHg, deverá ser iniciado o esquema terapêutico. Marque a assertiva correta.
 - a) A diminuição da pressão arterial deve ser imediata.
 - b) O tratamento deve diminuir o nível tensional no máximo até 12 horas.
 - c) O tratamento deve ser ambulatorial e por vários dias.
 - d) Deve-se usar nitroprussiato de sódio imediatamente.
 - e) Podem ser usadas as vias oral e sublingual.
3. A causa mais freqüente de crise hipertensiva é:
 - a) Hipertensão arterial não tratada
 - b) Feocromocitoma
 - c) Abstinência ao álcool e a outras drogas
 - d) Cocainômanos
 - e) Todas as alternativas
4. Em relação a miocardiopatia restritiva é correto afirmar que:
 - a) Cerca de 90% dos pacientes morrem antes de um ano de idade
 - b) Os diuréticos melhoram o quadro e estão sempre indicados
 - c) Os fármacos que são utilizados na ICC normalmente não são úteis
 - d) Algumas vezes a causa primária da miocardiopatia restritiva requer alguns cuidados que prejudicam o grau da miocardiopatia, como o uso dos corticóides para sarcoidose.
 - e) Há duas alternativas corretas
5. Um paciente já com diagnóstico de ICC que apresenta fadiga, palpitação e dispnéia a atividade física usual pode ser classificado pela New York Heart Association como:
 - a) I
 - b) II
 - c) III
 - d) IV
 - e) V
6. O uso de IECA, captopril, no infarto agudo do miocárdio tem sido defendido por alguns benefícios. Marque a alternativa correta em relação ao seu uso.
 - a) Deve ser usado a partir do primeiro dia do IAM
 - b) Reduz a mortalidade principalmente nos pacientes com fração de ejeção menor do que 40%
 - c) Tem indicação para os pacientes com ICC
 - d) Pode prevenir a isquemia recorrente
 - e) Todas estão corretas
7. Qual o agente etiológico mais comum na pneumonia da comunidade?
 - a) Staphylococcus aureus
 - b) Escherichia coli
 - c) Pseudomonas aeruginosa
 - d) Streptococcus pneumoniae
 - e) Chlamydia psittaci
8. Em relação à DPOC.
 - I. Pode ocorrer descompensação aguda devido à infecção pulmonar
 - II. OS agonistas Beta-2-adrenérgicos são a base do tratamento das agudizações
 - III. As quinolonas não estão indicadas para o tratamento
 - IV. Alterações psiquiátricas, diabetes e hemorragia digestiva são os efeitos adversos dos corticosteróides
 - V. O haemophilus influenzae e a pseudomonas perfazem 70% das infecções nesses pacientesSão verdadeiras:
 - a) I
 - b) I e II apenas
 - c) I, II e IV
 - d) I, II e a V
 - e) Todas
9. Nos casos de crise asmática aguda qual a medicação que pode levar a convulsão, arritmias cardíacas e elevação da diurese?
 - a) Salbutamol
 - b) Ritodrina
 - c) Sulfato de magnésio
 - d) Aminofilina
 - e) Hidrocortisona
10. No tratamento antibiótico da pancreatite aguda pode-se utilizar:
 - a) Imipenem
 - b) Qualquer quinolona em monoterapia
 - c) Metronidazol isoladamente
 - d) Amicacina
 - e) Sulfametoxazol
11. Paciente pode ser considerado como intolerante a glicose quando sua glicemia apresentar níveis acima de:
 - a) 90
 - b) 100
 - c) 126
 - d) 140
 - e) 200
12. Com relação a insuficiência renal marque a verdadeira.
 - a) Hipovolemia é causa de insuficiência renal aguda pré-renal e renal
 - b) Fração de excreção de sódio menor do que 10 indica causa renal
 - c) Em caso de transplante o verapamil exerce efeito protetor
 - d) Os contrastes só podem ser implicados em insuficiência renal quando os sintomas aparecem nas primeiras 6 horas após seu uso
 - e) Os contrastes iodados causam insuficiência renal só nos pacientes que usam metformina

13. Em relação aos cânceres de laringe marque a alternativa verdadeira em se tratando do carcinoma de células escamosas.
- Neoplasia benigna mais comum
 - Mais comum no sexo feminino
 - Se origina comumente das cordas vocais verdadeiras
 - Os pacientes com rouquidão não apresentam qualquer risco desse tumor
 - A radioterapia nunca deve ser tentada como tratamento
14. A presença de obstrução nasal, rinorréia sanguinolenta unilateral, edema facial e dormência indica qual possibilidade de diagnóstico?
- Neoplasia de nariz ou seio paranasal
 - Sinusite
 - Pólipos
 - Rinite vasomotora
 - Corpo estranho
15. Qual a parasitose que pode apresentar os seguintes sinais: Febre, tosse, sibilos, eosinofilia, infiltrados pulmonares migratórios e obstrução intestinal.
- Estrongiloidíase
 - Ascaridíase
 - Ancilostomíase
 - Tripanossomíase
 - Triquiuriase
16. Paciente chega ao consultório relatando os seguintes sintomas: nervosismo constante, aumento do apetite, perda de peso observada nos últimos meses, tremor constante e sudorese profusa em locais calorentos. Causa possível para o quadro acima é:
- Tireoidite de Hashimoto
 - Tireoidite de Graves
 - Cetoacidose diabética
 - Artrite reumatóide juvenil
 - Feocromocitoma
17. Para o caso do quesito anterior o paciente pode ser tratado com:
- Levotiroxina
 - Metmazol
 - Insulina NPH
 - Metrotexato
 - Fenoxibenzamina
18. Paciente com petéquias pelo corpo, rigidez nuchal e cefaléia holocraniana é submetida a punção liquórica com aparecimento de cocos gram negativos dispostos aos pares. O diagnóstico provável dessa meningite é:
- Staphylococcus aureus
 - Haemophilus
 - Streptococcus pneumoniae
 - Nisseria meningitidis
 - Bacilo ácido-álcool resistente
19. Se o paciente fosse portador de meningite e tivesse 25 anos, qual seria o fármaco que empiricamente estaria mais indicado para o tratamento antibiótico?
- Ceftriaxona
 - Metonidazol
 - Amicacina
 - Imipenem
 - Vancomicina
20. Doença que necessita da reposição de levotiroxina para o seu tratamento é (o):
- Tireidite de Hashimoto
 - Tireoidite de Graves
 - Doença de Dubin Johnson
 - Artrite reumatóide juvenil
 - Feocromocitoma
21. A iniciativa privada poderá participar do SUS mediante contrato ou convênio, observadas a respeito, as normas de direito público, tendo preferência entidades filantrópicas e sem fins lucrativos, em caráter:
- Emergencial
 - Obrigatório
 - Provisório
 - Complementar
 - Especial
22. Com relação à Lei nº 8.080/1990, que trata dos Recursos Humanos do Sistema Único de Saúde, podemos afirmar que:
- As especializações na forma de treinamento em serviço sob supervisão serão regulamentadas pelo Conselho Nacional de Saúde, garantida a participação das entidades profissionais correspondentes.
 - As especializações na forma de treinamento em serviço sob supervisão serão regulamentadas pelo Conselho Nacional de Saúde, podendo permitir a participação das entidades profissionais correspondentes.
 - As especializações na forma de treinamento em serviço sob supervisão serão regulamentadas por Comissão Nacional, garantida a participação das entidades profissionais correspondentes.
 - As especializações na forma de treinamento em serviço sob supervisão serão regulamentadas por Comissão Nacional, podendo permitir a participação das entidades profissionais correspondentes.
 - As especializações na forma de treinamento em serviço sob supervisão serão regulamentadas pelo Ministério da Saúde, garantida a participação das entidades profissionais correspondentes.
23. São consideradas como outras fontes para o SUS os recursos provenientes dos itens abaixo cotados:
- Ajuda, contribuições, doações e donativos
 - Alienações patrimoniais e rendimentos de capital
 - Contribuições federativas (cooperativas, sindicatos e conselhos de saúde)
 - Serviços que possam ser prestados sem prejuízo da assistência à saúde
- Podemos afirmar que o (s) item (itens) está (ao) correto (s), com exceção:
- Apenas dos itens 1, 2 e 3
 - Apenas dos itens 2 e 4
 - Apenas dos itens 3 e 4
 - Apenas do item 3
 - Apenas dos itens 2 e 3

24. O Sistema Único de Saúde estabelecerá mecanismos de incentivos à participação do setor privado:

- a) Na assistência à saúde para garantir a cobertura à população
- b) Nos serviços de saúde dos estados, Distrito Federal e municípios
- c) Na definição de normas e mecanismos de controle da assistência a saúde
- d) No investimento em ciência e tecnologia
- e) Para melhorar os serviços particulares de assistência a saúde

25. O órgão público que fiscaliza a movimentação dos recursos financeiros do Sistema Único de Saúde – SUS, depositados em conta especial em cada esfera de atuação, é:

- a) Fundo Nacional de Saúde
- b) Secretaria de Saúde
- c) Conselho de Gestores
- d) Conselho de Saúde
- e) Ministério da Saúde

Texto

Descobertas científicas mais importantes do ano de 2007

A revista Science elegeu as dez descobertas científicas consideradas mais importantes pelos editores daquela publicação no ano 2007. O Site Inovação Tecnológica publicou todas as descobertas escolhidas que estão em sua área de cobertura, assim que elas aconteceram.

Entre os principais feitos, a revista destacou descobertas relacionadas à variação genética humana, à reprogramação de células adultas e à origem dos raios cósmicos. Esta última descoberta teve participação importante de pesquisadores brasileiros.

Segundo a revista, a comunidade científica se surpreendeu com uma série de avanços nas pesquisas sobre o genoma humano que demonstram existir uma diferença muito maior do que se imaginava entre o DNA de diferentes pessoas.

"Por muitos anos temos ouvido sobre como as pessoas são idênticas entre elas e até em relação a outros primatas. Mas, neste ano, avanços em várias frentes levaram pela primeira vez a concluir que há uma grande diferença entre os genomas de cada indivíduo", disse o editor de ciências físicas da publicação, Robert Coontz, que coordenou o processo de seleção dos principais avanços do ano.

"É um imenso salto conceitual que afetará a vida humana desde como os médicos tratam as doenças até como nos vemos enquanto indivíduos", destacou.

Agência FAPESP - 21/12/2007

26. Segundo o texto:

I – O Site Inovação Tecnológica já havia publicado todas as descobertas que foram eleitas as melhores de 2007.

II – O Site Inovação Tecnológica escolheu as descobertas mais importantes e publicou na Revista Science.

III – Todas as descobertas que fazem parte da área de cobertura da Revista Science foram publicadas no site Inovação Tecnológica.

Está (ão) incorreta (s):

- a) apenas I
- b) apenas II
- c) I, II e III
- d) Apenas II e III
- e) Apenas I e III

27. Sobre a análise linguística do segundo parágrafo, temos:

I – O termo “esta última” é um elemento anafórico de coesão referencial que retoma “origem dos raios cósmicos”.

II – A crase é obrigatória nos três casos do parágrafo e passaria a ser proibida se substituíssemos as palavras “variação, reprogramação e origem” por “problema, alcance e efeito”.

III – Apenas houve participação de pesquisadores brasileiros na última descoberta citada pelo parágrafo.

Está (ão) correta (s):

- a) apenas I
- b) apenas II
- c) apenas III
- d) Apenas II e III
- e) I, II e III

28. O conectivo que inicia o terceiro parágrafo poderia ser substituído, sem alteração de sentido, por:

- a) Para que
- b) Contudo
- c) Logo
- d) Portanto
- e) Conforme

29. “...a comunidade científica se surpreendeu com uma série de avanços nas pesquisas sobre o genoma humano que demonstram existir uma diferença muito maior do que se imaginava entre o DNA de diferentes pessoas.” Segundo esse trecho é correto afirmar:

I - a comunidade científica só se surpreendeu com uma série de avanços que demonstram existir uma diferença muito maior do que se imaginava.

II - a comunidade científica se surpreendeu com todos os avanços nas pesquisas sobre o genoma humano, pois todas demonstram existir uma diferença muito maior do que se imaginava.

III – Há um outro grupo de avanços nas pesquisas sobre o genoma humano que não demonstram existir diferenças.

Está (ão) correta (s):

- a) apenas I
- b) apenas II
- c) apenas III
- d) Apenas I e III
- e) I, II e III

30. “**Mas**, neste ano, avanços em várias frentes levaram pela primeira vez a concluir que há uma grande diferença entre os genomas de cada indivíduo.” O conectivo destacado matém relação semântica de _____ com a outra oração.

A alternativa que completa a afirmação acima é:

- a) conformidade
- b) adversidade
- c) adição
- d) conclusão
- e) explicação