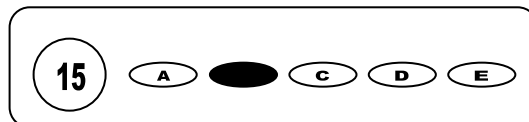




**Cargo: Médico Pediatra**

## CONCURSO PÚBLICO 01/2009 PREFEITURA MUNICIPAL DE MESSIAS

- Para fazer a prova você usará este caderno e um cartão-resposta.
- Verifique, no caderno de provas, se faltam folhas, se a seqüência de questões no total de **30 (trinta)**, está correta e se há imperfeições gráficas que possam causar dúvidas. Comunique, imediatamente, ao fiscal qualquer irregularidade.
- O cartão resposta é o documento único e final para correção eletrônica. Não amasse, não dobre, não rasure o seu cartão resposta.
- A adequada marcação deverá ser feita com caneta esferográfica de tinta **azul ou preta**, é de inteira responsabilidade do candidato, sendo este o documento válido para a correção das questões da prova.
- Para cada questão são apresentadas **5 (cinco)** alternativas diferentes de respostas (**A, B, C, D e E**). Apenas **uma** delas constitui a resposta **correta** em relação ao enunciado da questão.
- Suponha que a questão nº 15 tenha a resposta B como correta.
  - Veja como marcar esta resposta.



- Deve-se estar atento para:
- Não rasurar o cartão resposta, pois não será fornecido outro cartão
- Não escrever no verso do cartão resposta
- Preencher completamente o espaço reservado a marcação da resposta correta
- Caso realmente precise, utilize como rascunho os espaços em branco no verso de suas folhas de prova;
- Considerar-se-á excluído do processo seletivo do concurso o candidato que:
- Tornar-se culpado de incorreções ou descortesia com qualquer membro da equipe encarregada da realização da prova;
- For surpreendido, durante a aplicação das provas, em comunicação com outro candidato, verbalmente, por escrito, ou por qualquer outra forma;
- For apanhado em flagrante, utilizando-se de qualquer meio, na tentativa de burlar a prova, ou for responsável por falsa identificação pessoal;
- Ausentar-se da sala de prova, antes da entrega do cartão de resposta e de assinar a ata de presença;
- Recusar-se a proceder a identificação de seu cartão resposta, devidamente assinado no espaço próprio.
- Aos fiscais não existe a autorização para emissão de esclarecimentos sobre o conteúdo das provas. Sendo esta atribuição de única e exclusiva responsabilidade do candidato.

**BOA SORTE**

1. Sobre a vacina BCG, é INCORRETO afirmar que:
  - a) é preparada com bacilos vivos, a partir de cepas atenuadas de Mycobacterium bovis.
  - b) O BCG oral, praticamente, não é mais utilizado, tendo sido substituído pelo intradérmico.
  - c) Visa, especialmente, diminuir a incidência, de casos graves de tuberculose, como a meningea e a miliar.
  - d) Merecem destaque a linfadenite, o abscesso e a osteomielite, dentre as complicações que podem trazer sua aplicação.
  - e) Deve ser conservada a 8°C e utilizada, ao máximo, por 48 horas após a reconstituição.
  
2. Na solução de reidratação oral, preconizada pela OMS, as concentrações de sódio, potássio e bicarbonato em relação a 100 mL de solução, são respectivamente:
  - a) 20, 30, 90
  - b) 90, 30, 20
  - c) 30, 90, 20
  - d) 90, 20, 30
  - e) 20, 90, 30
  
3. São situações que contra-indicam a solução de re-hidratação oral em uma criança com doença diarreica aguda, exceto:
  - a) Vômitos frequentes
  - b) Íleo paralítico
  - c) Choque hipovolêmico
  - d) Coma
  - e) Sepsis
  
4. Assinale a alternativa errada ao se considerar a desidratação infantil:
  - a) A correção da hiponatremia depende da volemia do paciente e do tempo de instalação do distúrbio.
  - b) Na desidratação hipertônica, os sinais de hipovolemia são marcantes e precoces.
  - c) Na desidratação isotônica ocorre perda proporcional de sódio e de água, sem alterações na osmolaridade sérica.
  - d) O mecanismo primário para regulação da volemia envolve a excreção renal de sódio.
  - e) Nenhuma das alternativas acima.
  
5. Assinale a alternativa correta:
  - I - durante a diarreia a absorção de glicose e eletrólitos se mantém fisiológica.
  - II - A alimentação deve ser mantida para que o estado nutricional do paciente seja conservado e o epitélio de regenere.
  - III - Pacientes com desidratação de terceiro grau, com sinais de choque, inconscientes ou com íleo paralítico, podem ser internados para receber hidratação intravenosa.
  - IV - Pacientes com desidratação de primeiro e segundo graus devem receber reidratação oral como terapia preferencial.
  - a) todas as afirmativas são corretas.
  - b) I, II e III são corretas.
  - c) I, II e IV são corretas.
  - d) II, III e IV são corretas.
  - e) I, III e IV são corretas.
  
6. Com relação à desidratação hiperosmolar é falso:
  - a) pele e mucosas são muito secas.
  - b) a fontanela encontra-se deprimida.
  - c) a pressão arterial pode encontrar-se normal.
  - d) o estado psíquico é sempre de apatia.
  - e) uma das alternativas acima.
  
7. Lactente chega ao P.S., vindo da creche com história de febrícula, obstrução nasal e otalgia. Chora muito ao exame. Em relação à OMA em crianças é INCORRETO afirmar:
  - a) sabe-se que 80% das OMA curam espontaneamente.
  - b) O tratamento com gotas otológicas serve apenas para evitar a contaminação do conduto externo.
  - c) A indicação de antibiótico requer a presença de secreção na orelha média e a presença de sinais e sintomas locais e sistêmicos.
  - d) A vacina anti-haemophilus influenzae diminui bastante a incidência de OMA em creches.
  - e) A antibioticoterapia preferencial na OMA, em lactente, é a amoxicilina na dose de 150 mg/kg/dia, em duas tomadas, por 5 dias.
  
8. Sobre a pneumonia estafilocócica, assinale a alternativa correta:
  - I - tem quadro clínico exuberante: febre elevada que se mantém por vários dias, prostração, toxemia e taquidispnéia importante.
  - II - as pneumatoceles podem estar presentes no início ou no decorrer do quadro.
  - III - costuma evoluir com febre por cerca de 10 a 14 dias mesmo com antibiótico adequado.
  - IV - a melhora das condições gerais e a regressão da toxemia são indicativos de uma boa resposta sistêmica.
  - a) se I, II e III forem corretas.
  - b) Se apenas I e III forem corretas.
  - c) se II e IV forem corretas.
  - d) se apenas IV for correta.
  - e) se apenas III for correta.
  
9. Lactente de 2 meses tem diagnóstico confirmado de infecção do trato urinário por urocultura. São sinais que sugerem localização renal (pielonefrite), EXCETO:
  - a) cilindros leucocitários
  - b) VHS aumentada
  - c) Proteína C reativa aumentada
  - d) Icterícia por colestase
  - e) Presença de hematuria

10. Em relação às infecções urinárias é CORRETO afirmar:

- a) febre alta e prostração estão presentes em mais de 90% dos casos de infecção urinária.
- b) Na ausência de piúria significativa, o diagnóstico de infecção urinária deve ser descartado.
- c) toda criança com infecção urinária, um ultra-som abdominal e uma uretrocistografia miccional devem ser realizados imediatamente, antes de terminado o tratamento de infecção urinária.
- d) o método de coleta de urocultura por saco coletor é quase 100% sensível, mas apresenta valor preditivo positivo muito baixo, pois mais da metade dos casos com cultura positiva são na verdade falso-positivos, devido à alta frequência de contaminação.
- e) Nenhuma das respostas acima.

11. Na infecção urinária aguda em um lactante do sexo feminino, a etiologia mais comum e a respectiva manifestação clínica são:

- a) Escherichia coli/ febre, vômitos e diarreia
- b) Escherichia coli/ disúria, polaciúria e enurese
- c) Staphylococcus epidermidis / febre, vômitos e diarreia
- d) Staphylococcus epidermidis/ disúria, polaciúria e enurese
- e) Nenhuma das respostas acima.

12. Relacione a patologia com o sintoma presente:

- |  |                       |
|--|-----------------------|
| A- exantema facial em forma de borboleta         | 1- sarampo            |
| B- febre que desaparece com o início do exantema | 2- eritema infeccioso |
| C- manchas de Koplik                             | 3- exantema súbito    |
| D- linfadenopatia                                | 4- toxoplasmose       |

A seqüência correta é:

- a) 2-4-1-3
- b) 1-4-2-3
- c) 2-3-1-4
- d) 1-3-2-4
- e) 1-2-3-4

13. Adolescente com quadro febril e dor de garganta há dois dias é atendido no Pronto Socorro. Ao exame, observa-se hipertrofia e hiperemia de amígdalas com exsudato esbranquiçado. Qual dos sinais assinalados abaixo NÃO é frequentemente associado ao diagnóstico de mononucleose infecciosa?

- a) hepatoesplenomegalia
- b) petéquias no palato
- c) edema palpebral
- d) artrite exsudativa
- e) icterícia

14. Em relação às doenças exantemáticas e vesico-bolhosas marque a associação incorreta:

- a) rubéola- febre alta- sinais catarrais- palidez perioral
- b) eritema infeccioso- eritema edematoso- sinal da face esbofetada
- c) exantema súbito- rash que surge após interrupção da febre- herpes vírus humano 6
- d) herpes zoster-etilogia igual a varicela- acomete um dermatomo
- e) escarlatina- origem bacteriana- rash maculopapular áspero.

15. Entre as causas de insuficiência cardíaca no período neonatal, a seguinte NÃO é provável:

- a) comunicação interventricular
- b) transposição dos grandes vasos
- c) hipoplasia do ventrículo esquerdo
- d) tetralogia de Fallot
- e) hipoglicemia

16. Com relação a infecções causadas pelo vírus varicela-zoster em crianças com infecção pelo HIV, considere as seguintes afirmações:

I - a varicela costuma ser mais severa, com grande número de lesões cutâneas (>400), muitas vezes de apresentação atípica.

II - a varicela ou o herpes-zoster frequentemente apresentam-se de forma recorrente ou prolongada.

III - o herpes-zoster é considerado uma "doença sentinela" para a infecção pelo HIV.

Quais são as corretas?

- a) Apenas I.
- b) Apenas II.
- c) Apenas III.
- d) Apenas I e II.
- e) I, II e III.

17. Considere as afirmativas abaixo, relativas à doenças exantemáticas na infância:

I - no eritema infeccioso, a febre é elevada nos três primeiros dias da doença.

II - nos casos de sarampo, tosse frequentemente é o último sinal a desaparecer.

III - no exantema súbito, a erupção maculopapular surge após a queda da febre.

IV - na rubéola, após o período exantemático, ocorre descamação tipo laminar.

As afirmativas corretas são:

- a) Somente I e II
- b) Somente I e III
- c) Somente II e IV
- d) Somente II e III
- e) Somente II, III e IV

18. Assinale a alternativa INCORRETA:

- a) a vacina contra a varicela foi desenvolvida no Japão, nos anos 70, com vírus atenuado, para ser usada principalmente em crianças com leucemia.
- b) a vacina contra hepatite A contém vírus inativado em vem sendo indicada no controle de situações de risco de transmissão em hospedeiro suscetível, como proteção individual.
- c) a vacina contra o Pneumococo é uma das vacinas polissacarídicas mais antigas e a atual, polivalente, cobre os sorotipos mais prevalentes, com o inconveniente de só poder ser imunogênica após os 2 anos de idade.
- d) as vacinas contra a gripe são produzidas pela normatização da Organização Mundial da Saúde, com cepas virais prevalentes para cada ano e são indicadas de rotina para crianças menores de 1 ano.
- e) a vacina acelular contra a coqueluche tem a vantagem de induzir menos efeitos adversos e em nosso meio uma limitação é o custo pelo número de doses necessárias.

19. Dentre as afirmativas abaixo, assinale a incorreta:

- a) na obesidade exógena, simples ou nutricional, espera-se que a altura seja normal.
- b) na baixa estatura constitucional ou familiar a criança dentro de seu canal de crescimento, calculados pela estatura dos pais.
- c) na menina de 11 anos de idade, desenvolvimento puberal infantil e diagnóstico de baixa estatura é necessária a realização de cariótipo.
- d) na síndrome de Marfan ocorrem alterações clínicas como aracnodactilia, subluxação de cristalino e alta estatura.
- e) na acondroplasia ocorrem alterações de coluna e quadril, baixa estatura, macrocrania e retardo mental.

20. Recém-nascido de parto norma, com uma semana de vida, pesando 3.200 gramas, é trazido pela avó:

- I - para poupar a mãe, ainda em dieta
- II - preocupada pelo jeito aguado da mãe
- III - problema que resolveu oferecendo leite de vaca, fervido, da própria chácara
- IV - com farinha de arroz, açúcar e óleo de cozinha, para ficar gostoso, grosso e nutritivo
- V - a mistura (100mL) é oferecida a cada 4 horas, alternando com o peito.

Das afirmativas acima feitas pela avó, você identifica como INCORRETAS:

- a) somente I e II
- b) somente I, III e V
- c) somente II e IV
- d) somente II, III, IV e V
- e) I, II, III, IV e V

21. A iniciativa privada poderá participar do SUS mediante contrato ou convênio, observadas a respeito, as normas de direito público, tendo preferência entidades filantrópicas e sem fins lucrativos, em caráter:

- a) Emergencial
- b) Obrigatório
- c) Provisório
- d) Complementar
- e) Especial

22. Com relação à Lei nº 8.080/1990, que trata dos Recursos Humanos do Sistema Único de Saúde, podemos afirmar que:

- a) As especializações na forma de treinamento em serviço sob supervisão serão regulamentadas pelo Conselho Nacional de Saúde, garantida a participação das entidades profissionais correspondentes.
- b) As especializações na forma de treinamento em serviço sob supervisão serão regulamentadas pelo Conselho Nacional de Saúde, podendo permitir a participação das entidades profissionais correspondentes.
- c) As especializações na forma de treinamento em serviço sob supervisão serão regulamentadas por Comissão Nacional, garantida a participação das entidades profissionais correspondentes.
- d) As especializações na forma de treinamento em serviço sob supervisão serão regulamentadas por Comissão Nacional, podendo permitir a participação das entidades profissionais correspondentes.
- e) As especializações na forma de treinamento em serviço sob supervisão serão regulamentadas pelo Ministério da Saúde, garantida a participação das entidades profissionais correspondentes.

23. São consideradas como outras fontes para o SUS os recursos provenientes dos itens abaixo cotados:

- 1) Ajuda, contribuições, doações e donativos
- 2) Alienações patrimoniais e rendimentos de capital
- 3) Contribuições federativas (cooperativas, sindicatos e conselhos de saúde)
- 4) Serviços que possam ser prestados sem prejuízo da assistência à saúde

Podemos afirmar que o (s) item (itens) está (ao) correto (s), com exceção:

- a) Apenas dos itens 1, 2 e 3
- b) Apenas dos itens 2 e 4
- c) Apenas dos itens 3 e 4
- d) Apenas do item 3
- e) Apenas dos itens 2 e 3

24. O Sistema Único de Saúde estabelecerá mecanismos de incentivos à participação do setor privado:

- a) Na assistência à saúde para garantir a cobertura à população
- b) Nos serviços de saúde dos estados, Distrito Federal e municípios
- c) Na definição de normas e mecanismos de controle da assistência a saúde
- d) No investimento em ciência e tecnologia
- e) Para melhorar os serviços particulares de assistência a saúde

25. O órgão público que fiscaliza a movimentação dos recursos financeiros do Sistema Único de Saúde – SUS, depositados em conta especial em cada esfera de atuação, é:

- a) Fundo Nacional de Saúde                      c) Conselho de Gestores                      e) Ministério da Saúde  
b) Secretaria de Saúde                      d) Conselho de Saúde

### Texto

#### Descobertas científicas mais importantes do ano de 2007

A revista Science elegeu as dez descobertas científicas consideradas mais importantes pelos editores daquela publicação no ano 2007. O Site Inovação Tecnológica publicou todas as descobertas escolhidas que estão em sua área de cobertura, assim que elas aconteceram.

Entre os principais feitos, a revista destacou descobertas relacionadas à variação genética humana, à reprogramação de células adultas e à origem dos raios cósmicos. Esta última descoberta teve participação importante de pesquisadores brasileiros.

Segundo a revista, a comunidade científica se surpreendeu com uma série de avanços nas pesquisas sobre o genoma humano que demonstram existir uma diferença muito maior do que se imaginava entre o DNA de diferentes pessoas.

"Por muitos anos temos ouvido sobre como as pessoas são idênticas entre elas e até em relação a outros primatas. Mas, neste ano, avanços em várias frentes levaram pela primeira vez a concluir que há uma grande diferença entre os genomas de cada indivíduo", disse o editor de ciências físicas da publicação, Robert Coontz, que coordenou o processo de seleção dos principais avanços do ano.

"É um imenso salto conceitual que afetará a vida humana desde como os médicos tratam as doenças até como nos vemos enquanto indivíduos", destacou.

Agência FAPESP - 21/12/2007

26. Segundo o texto:

- I – O Site Inovação Tecnológica já havia publicado todas as descobertas que foram eleitas as melhores de 2007.  
II – O Site Inovação Tecnológica escolheu as descobertas mais importantes e publicou na Revista Science.  
III – Todas as descobertas que fazem parte da área de cobertura da Revista Science foram publicadas no site Inovação Tecnológica.

Está (ão) incorreta (s):

- a) apenas I                      b) apenas II                      c) I, II e III                      d) Apenas II e III                      e) Apenas I e III

27. Sobre a análise linguística do segundo parágrafo, temos:

- I – O termo "esta última" é um elemento anafórico de coesão referencial que retoma "origem dos raios cósmicos".  
II – A crase é obrigatória nos três casos do parágrafo e passaria a ser proibida se substituíssemos as palavras "variação, reprogramação e origem" por "problema, alcance e efeito".  
III – Apenas houve participação de pesquisadores brasileiros na última descoberta citada pelo parágrafo.

Está (ão) correta (s):

- a) apenas I                      b) apenas II                      c) apenas III                      d) Apenas II e III                      e) I, II e III

28. O conectivo que inicia o terceiro parágrafo poderia ser substituído, sem alteração de sentido, por:

- a) Para que                      b) Contudo                      c) Logo                      d) Portanto                      e) Conforme

29. "...a comunidade científica se surpreendeu com uma série de avanços nas pesquisas sobre o genoma humano que demonstram existir uma diferença muito maior do que se imaginava entre o DNA de diferentes pessoas." Segundo esse trecho é correto afirmar:

I - a comunidade científica só se surpreendeu com uma série de avanços que demonstram existir uma diferença muito maior do que se imaginava.

II - a comunidade científica se surpreendeu com todos os avanços nas pesquisas sobre o genoma humano, pois todas demonstram existir uma diferença muito maior do que se imaginava.

III – Há um outro grupo de avanços nas pesquisas sobre o genoma humano que não demonstram existir diferenças.

Está (ão) correta (s):

- a) apenas I                      b) apenas II                      c) apenas III                      d) Apenas I e III                      e) I, II e III

30. "**Mas**, neste ano, avanços em várias frentes levaram pela primeira vez a concluir que há uma grande diferença entre os genomas de cada indivíduo." O conectivo destacado matém relação semântica de \_\_\_\_\_ com a outra oração.

A alternativa que completa a afirmação acima é:

- a) conformidade                      b) adversidade                      c) adição                      d) conclusão                      e) explicação