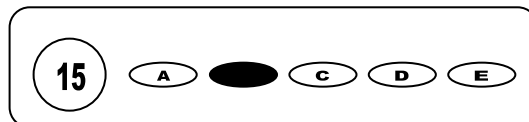




Cargo: Professor de 6º ao 9º Ano - Artes

## CONCURSO PÚBLICO 01/2009 PREFEITURA MUNICIPAL DE MESSIAS

- Para fazer a prova você usará este caderno e um cartão-resposta.
- Verifique, no caderno de provas, se faltam folhas, se a seqüência de questões no total de **30 (trinta)**, está correta e se há imperfeições gráficas que possam causar dúvidas. Comunique, imediatamente, ao fiscal qualquer irregularidade.
- O cartão resposta é o documento único e final para correção eletrônica. Não amasse, não dobre, não rasure o seu cartão resposta.
- A adequada marcação deverá ser feita com caneta esferográfica de tinta **azul ou preta**, é de inteira responsabilidade do candidato, sendo este o documento válido para a correção das questões da prova.
- Para cada questão são apresentadas **5 (cinco)** alternativas diferentes de respostas (**A, B, C, D e E**). Apenas **uma** delas constitui a resposta **correta** em relação ao enunciado da questão.
- Suponha que a questão nº 15 tenha a resposta B como correta.
  - Veja como marcar esta resposta.



- Deve-se estar atento para:
- Não rasurar o cartão resposta, pois não será fornecido outro cartão
- Não escrever no verso do cartão resposta
- Preencher completamente o espaço reservado a marcação da resposta correta
- Caso realmente precise, utilize como rascunho os espaços em branco no verso de suas folhas de prova;
- Considerar-se-á excluído do processo seletivo do concurso o candidato que:
- Tornar-se culpado de incorreções ou descortesia com qualquer membro da equipe encarregada da realização da prova;
- For surpreendido, durante a aplicação das provas, em comunicação com outro candidato, verbalmente, por escrito, ou por qualquer outra forma;
- For apanhado em flagrante, utilizando-se de qualquer meio, na tentativa de burlar a prova, ou for responsável por falsa identificação pessoal;
- Ausentar-se da sala de prova, antes da entrega do cartão de resposta e de assinar a ata de presença;
- Recusar-se a proceder a identificação de seu cartão resposta, devidamente assinado no espaço próprio.
- Aos fiscais não existe a autorização para emissão de esclarecimentos sobre o conteúdo das provas. Sendo esta atribuição de única e exclusiva responsabilidade do candidato.

**BOA SORTE**

1. A educação em arte propicia o desenvolvimento do pensamento artístico, que caracteriza um modo particular de dar sentido às experiências das pessoas. Por meio do pensamento artístico, o aluno amplia a sensibilidade, a percepção, a reflexão e a imaginação. Aprender arte envolve basicamente:

- I. Fazer trabalhos artísticos.
- II. Apreciar e refletir sobre os trabalhos realizados.
- III. Conhecer, apreciar e refletir sobre as formas da natureza e sobre as produções artísticas individuais e coletivas de distintas culturas e épocas.
- IV. Saber o significado de vídeos, outdoors, revista, jornais, etc.

Estão Corretas:

- a) Apenas I – III – IV
- b) Apenas II – IV
- c) Apenas I – II – III
- d) Apenas II – III
- e) Apenas I - IV

2. Os conteúdos ministrados nas aulas de Artes deverão contemplar uma postura interdisciplinar e devem corresponder a quais linguagens? Assinale a alternativa que corresponde a estas linguagens.

- a) Visual, fruição, criação
- b) Musical, leitura, visual
- c) Musical, estética, dramatização
- d) Visual, cênica, musical
- e) Nenhuma das alternativas

3. O ensino de Arte significativo compreende o objeto artístico a partir de três áreas do conhecimento das linguagens visual, cênica e musical. Diante desse contexto, o professor de Arte terá como ponto de partida no seu planejamento as seguintes linhas:

- I. A linguagem específica de sua formação
- II. A realidade do contexto escolar
- III. Na socialização e na humanização
- IV. O Projeto Político Pedagógico da escola

Assinale a alternativa correspondente as assertivas CORRETAS.

- a) Apenas I - III – IV
- b) Apenas II- III- IV
- c) Apenas I – II – III
- d) Apenas I – II – IV
- e) Apenas III e IV

4. O impressionismo é uma corrente estética tipicamente:

- a) alemã.
- b) inglesa.
- c) italiana.
- d) francesa.
- e) portuguesa.

5. (1 ponto) O envolvimento do corpo no desenvolvimento da musicalidade marca o início dos métodos ativos em Educação Musical. O primeiro educador a abordar essa relação entre corpo e música foi:

- a) Pestalozzi.
- b) Dalcroze.
- c) Willems.
- d) Kodaly.
- e) Orff.

6. Como produção humana, a Arte é o principal veículo para a expressão da:

- a) Subjetividade.
- b) Objetividade.
- c) Sensorialidade.
- d) Materialidade.
- e) Realidade.

7. A arte no contexto escolar deve buscar essencialmente:

- a) formar artistas.
- b) revelar talentos entre os estudantes.
- c) ocupar os horários ociosos dos estudantes.
- d) estimular a criatividade e a sensibilidade.
- e) promover momentos de lazer e recreação na Escola.

8. São gêneros musicais característicos do Renascimento, exceto:

- a) Missa.
- b) Moteto.
- c) Canzona.
- d) Madrigal.
- e) Poema Sinfônico.

9. A semana de Arte Moderna, de 1922, reuniu inúmeros artistas que defendiam a renovação estética da arte brasileira. Destacam-se entre eles:

- a) Machado de Assis, Olavo Bilac e Rachel de Queiroz.
- b) Tarsila do Amaral, Oswald de Andrade e Villa-Lobos.
- c) Alphonsus de Guimarães, Tom Jobim e Patativa do Assaré.
- d) Camargo Guarnieri, Mário de Andrade e Graciliano Ramos.
- e) Mário de Andrade, Oswald de Andrade e Alberto Nepomuceno.

10. O desenvolvimento tecnológico tem influído de maneira direta ou indireta para o surgimento de novas linguagens artísticas. Assinale a alternativa que contém uma das invenções que influenciou o surgimento das estéticas abstratas na pintura.

- a) Internet.
- b) Imprensa.
- c) Tinta a óleo.
- d) Tinta acrílica.
- e) Máquina fotográfica.

11. O canto coletivo tem sido proposto por diversos educadores como uma alternativa para o ensino regular de música nas escolas. Entre as experiências relacionadas a essa proposta, destacam-se as implementadas por:

- a) Orff e Kodály.
- b) Villa-Lobos e Koellreutter.
- c) Swanwick e Gordon.
- d) Violeta Gainza e Esther Scliar.
- e) Villa-Lobos e Kodály.

12. De acordo com os PCNs, o pluriculturalismo no ensino de Arte tem como objetivo, exceto:

- a) reconhecer e celebrar a diversidade étnica e cultural em arte e em nossa sociedade.
- b) possibilitar problematizações acerca do etnocentrismo, estereótipos culturais, preconceitos, discriminação e racismo nas ações que demarcam os eixos da aprendizagem.
- c) enfatizar o estudo de grupos particulares e/ou minoritários (do ponto de vista do poder) como mulheres, índios e negros.
- d) possibilitar problematizações acerca do etnocentrismo, estereótipos culturais, preconceitos, discriminação e racismo nas ações que demarcam os eixos da aprendizagem.
- e) avaliar a contribuição das diversas culturas para formação da alma brasileira, desfazendo a importância da cultura européia.

13. Uma das competências essenciais para o professor de Arte é:

- a) o domínio de todas as linguagens artísticas.
- b) o virtuosismo no domínio de uma ou mais linguagens artísticas.
- c) a valorização dos referenciais estéticos que os estudantes trazem para a Escola.
- d) a valorização dos talentos e das vocações inatas para garantir a formação de novos artistas.
- e) o conhecimento aprofundado de todos os métodos e abordagens pedagógicas para o ensino das linguagens artísticas.

14. Assinale a alternativa que apresenta APENAS exemplos de danças populares brasileiras:

- a) Tango, Forró, Baião e Samba.
- b) Xaxado, Maxixe, Polca e Valsa.
- c) Mambo, Twist, Sapateado e Ciranda.
- d) Coco, Pau de Fita, Frevo e Maracatu.
- e) Carimbó, Bolero, Balaio e Caninha Verde.

15. O aparecimento do estilo barroco no Brasil está eminentemente associado às condições econômicas e sociais dos estados nos quais esse estilo floresceu. Foram eles:

- a) Santa Catarina, Rio de Janeiro e Minas Gerais.
- b) São Paulo, Rio de Janeiro e Pernambuco.
- c) Bahia, Minas Gerais e Pernambuco.
- d) Paraná, São Paulo e Rio de Janeiro.
- e) Maranhão, Ceará e Rio de Janeiro.

16. São peças teatrais escritas por Nelson Rodrigues:

- a) Apareceu a Margarida, o Auto da Compadecida e A Mulher Sem Pecado.
- b) Anjo Negro, Toda Nudez Será Castigada e Morte e Vida Severina.
- c) Eles Não Usam Black-Tie, Rei da Vela e Senhora dos Afogados.
- d) A Valsa nº6, Beijo no Asfalto e Vestido de Noiva.
- e) Vidas Secas, Engraçadinha e A Falecida.

17. Segundo Duarte Júnior, a partir do estabelecimento da sociedade moderna, a Escola tem preparado os estudantes para:

- a) o aprendizado de uma profissão.
- b) o conhecimento sensível e intuitivo.
- c) uma percepção holística e hermenêutica do mundo.
- d) uma atuação crítica e reflexiva sobre a realidade.
- e) o conhecimento objetivo, racional da vida.

18. Na área de Teatro, os Parâmetros Curriculares Nacionais propõem os seguintes conteúdos, exceto:

- a) realização de autos e peças clássicas como forma de desenvolver a técnica teatral junto aos estudantes.
- b) experimentação, pesquisa e criação com os elementos e recursos da linguagem teatral, como: maquiagem, máscaras, figurinos, adereços, música, cenografia, iluminação e outros.
- c) experimentação, pesquisa e criação dos meios de divulgação do espetáculo teatral como: cartazes, faixas, filipetas, programas e outros.
- d) compreensão e distinção das diferentes formas de construção das narrativas e estilos: tragédia, drama, comédia, farsa, melodrama, circo, teatro épico.
- e) pesquisa e otimização dos recursos próprios para a atividade teatral disponíveis na própria escola e na comunidade.

19. Constituem objetivos do ensino de Música, de acordo com os Parâmetros Curriculares Nacionais, exceto:

- a) desenvolver a percepção auditiva e a memória musical, criando, interpretando e apreciando músicas em um ou mais sistemas musicais, como: modal, tonal e outros.
- b) utilizar e cuidar da voz como meio de expressão e comunicação musicais, empregando conhecimentos de técnica vocal adequados à faixa etária (tessitura, questões de muda vocal etc.).
- c) dominar a técnica de execução básica de um instrumento musical harmônico, preferencialmente o violão ou um instrumento de teclado.
- d) adquirir conhecimento sobre profissões e profissionais da área musical, considerando diferentes áreas de atuação e características do trabalho.
- e) alcançar progressivo desenvolvimento musical, rítmico, melódico, harmônico, tímbrico, nos processos de improvisar, compor, interpretar e apreciar.

20. Assinale a declaração que NÃO está de acordo com a proposta de ensino de Arte nos Parâmetros Curriculares Nacionais:

- a) Os professores de Arte podem planejar atividades que auxiliem os estudantes a se posicionar com sensibilidade e critérios éticos.
- b) O contato com a Arte em sala-de-aula deve estar baseado no tripé: fazer-apreciar-contextualizar.
- c) A escola não dará conta de ensinar todos os conteúdos da arte, mas precisa garantir um determinado conjunto que possibilite ao aluno ter base suficiente para seguir conhecendo.
- d) A aprendizagem de técnicas de execução deve ser priorizada em detrimento do conhecimento teórico sobre as diversas linguagens artísticas.
- e) Deve ser dada a oportunidade aos estudantes de experimentar e explorar as possibilidades de cada linguagem artística.

21. Sobre os Objetivos dos Parâmetros Curriculares Nacionais é **correto afirmar**:

I - Concretizam as intenções educativas em termos de capacidades que devem ser desenvolvidas pelos alunos ao longo da escolaridade.

II – Definem-se em termos de capacidades de ordem exclusivamente cognitiva, tendo em vista uma formação ampla.

III - Apresentam inicialmente os Objetivos Gerais do ensino fundamental, que são as grandes metas educacionais que orientam a estruturação curricular. A partir deles são definidos os Objetivos Gerais de Área e os dos Temas Transversais.

- a) Apenas I
- b) I e II apenas
- c) I, II e III
- d) Apenas I e III
- e) Apenas III

22. Sobre a concepção de Avaliação, presente nos Parâmetros Curriculares Nacionais, é **correto afirmar**:

I - A avaliação das aprendizagens só podem acontecer se forem relacionadas com as oportunidades oferecidas, isto é, analisando a adequação das situações didáticas propostas aos conhecimentos prévios dos alunos e aos desafios que estão em condições de enfrentar.

II - A avaliação subsidia o professor com elementos para uma reflexão contínua sobre a sua prática, sobre a criação de novos instrumentos de trabalho e a retomada de aspectos que devem ser revistos, ajustados ou reconhecidos como adequados para o processo de aprendizagem individual ou de todo grupo.

III – A Avaliação deve ocorrer sistematicamente durante todo o processo de ensino e aprendizagem e não somente após o fechamento de etapas do trabalho, como é o habitual.

Está (ão) correta (s):

- a) Apenas I e II
- b) Apenas I e III
- c) Apenas II
- d) Apenas II e III
- e) I, II e III

23. Analise as assertivas abaixo e verifique a veracidade das correspondências:

I - Ajustamento da ação no tempo escolar: fortalecimento dos trabalhos em grupo pela distribuição de tarefas, aproveitamento das competências, respeito às diferenças e aos limites de cada um.

II - Dimensão sócio-afetiva: organização dos estudos e planejamento das atividades pessoais e coletivas.

III - Dimensão sócio-afetiva: reforço das normas de conduta e regras de convivência.

Está (ão) correta (s):

- a) Apenas I
- b) Apenas II
- c) Apenas III
- d) I e II apenas
- e) I, II e III

24. Analise as assertivas a seguir:

I – “A escola é uma instituição social e está em intensa relação com o contexto sócio econômico-político”.

II – “A escola traz, na sua organização e estruturação do ensino, objetivos e interesses de grupos sociais economicamente diferentes. Esses interesses e objetivos que vão orientar e sustentar uma determinada prática educativa devem ser definidos, portanto, por uma opção política e social de formação de cidadãos”.

III – “Os objetivos escolhidos pela escola relevam as posições antagônicas que os grupos sociais se defrontam no interior da escola e da sociedade, uma vez que partem de exigências e necessidades sob o ponto de vista dos educadores”.

Está (ao) de acordo com uma visão inclusiva de escola:

- a) Apenas I
- b) I e II apenas
- c) I e III, apenas
- d) III apenas
- e) II e III apenas

25. A Lei 11.494, de 20 de junho de 2007:

- I – Regulamenta o uso do dinheiro público nas escolas públicas;
- II – Altera a Lei 10.195;
- III - Revoga dispositivos das Leis nºs 9.424 e 10.845;
- IV – Regulamenta o FUNDEB.

Está (ão) corretas:

- a) Apenas I                      b) Apenas II e III                      c) Apenas III                      d) Apenas II, III e IV                      e) Apenas IV

### Texto

#### Descobertas científicas mais importantes do ano de 2007

A revista Science elegeu as dez descobertas científicas consideradas mais importantes pelos editores daquela publicação no ano 2007. O Site Inovação Tecnológica publicou todas as descobertas escolhidas que estão em sua área de cobertura, assim que elas aconteceram.

Entre os principais feitos, a revista destacou descobertas relacionadas à variação genética humana, à reprogramação de células adultas e à origem dos raios cósmicos. Esta última descoberta teve participação importante de pesquisadores brasileiros.

Segundo a revista, a comunidade científica se surpreendeu com uma série de avanços nas pesquisas sobre o genoma humano que demonstram existir uma diferença muito maior do que se imaginava entre o DNA de diferentes pessoas.

"Por muitos anos temos ouvido sobre como as pessoas são idênticas entre elas e até em relação a outros primatas. Mas, neste ano, avanços em várias frentes levaram pela primeira vez a concluir que há uma grande diferença entre os genomas de cada indivíduo", disse o editor de ciências físicas da publicação, Robert Coontz, que coordenou o processo de seleção dos principais avanços do ano.

"É um imenso salto conceitual que afetará a vida humana desde como os médicos tratam as doenças até como nos vemos enquanto indivíduos", destacou.

Agência FAPESP - 21/12/2007

26. Segundo o texto:

- I – O Site Inovação Tecnológica já havia publicado todas as descobertas que foram eleitas as melhores de 2007.
- II – O Site Inovação Tecnológica escolheu as descobertas mais importantes e publicou na Revista Science.
- III – Todas as descobertas que fazem parte da área de cobertura da Revista Science foram publicadas no site Inovação Tecnológica.

Está (ão) incorreta (s):

- a) apenas I                      b) apenas II                      c) I, II e III                      d) Apenas II e III                      e) Apenas I e III

27. Sobre a análise linguística do segundo parágrafo, temos:

- I – O termo "esta última" é um elemento anafórico de coesão referencial que retoma "origem dos raios cósmicos".
- II – A crase é obrigatória nos três casos do parágrafo e passaria a ser proibida se substituíssemos as palavras "variação, reprogramação e origem" por "problema, alcance e efeito".
- III – Apenas houve participação de pesquisadores brasileiros na última descoberta citada pelo parágrafo.

Está (ão) correta (s):

- a) apenas I                      b) apenas II                      c) apenas III                      d) Apenas II e III                      e) I, II e III

28. O conectivo que inicia o terceiro parágrafo poderia ser substituído, sem alteração de sentido, por:

- a) Para que                      b) Contudo                      c) Logo                      d) Portanto                      e) Conforme

29. "...a comunidade científica se surpreendeu com uma série de avanços nas pesquisas sobre o genoma humano que demonstram existir uma diferença muito maior do que se imaginava entre o DNA de diferentes pessoas." Segundo esse trecho é correto afirmar:

- I - a comunidade científica só se surpreendeu com uma série de avanços que demonstram existir uma diferença muito maior do que se imaginava.
- II - a comunidade científica se surpreendeu com todos os avanços nas pesquisas sobre o genoma humano, pois todas demonstram existir uma diferença muito maior do que se imaginava.
- III – Há um outro grupo de avanços nas pesquisas sobre o genoma humano que não demonstram existir diferenças.

Está (ão) correta (s):

- a) apenas I                      b) apenas II                      c) apenas III                      d) Apenas I e III                      e) I, II e III

30. "**Mas**, neste ano, avanços em várias frentes levaram pela primeira vez a concluir que há uma grande diferença entre os genomas de cada indivíduo." O conectivo destacado matém relação semântica de \_\_\_\_\_ com a outra oração.

A alternativa que completa a afirmação acima é:

- a) conformidade                      b) adversidade                      c) adição                      d) conclusão                      e) explicação