

TEXTO PARA A QUESTÃO 1

Por que e como ensinar ética aos filhos

Uma pessoa só é ética quando se orienta por princípios e convicções.

É função inalienável dos pais transmitirem uma conduta ética a seus filhos. Ética é uma matéria que faz parte do aprendizado de vida, no qual os pais devem ser os melhores professores.

Então, como se ensina ética? Ensina-se aquilo que se tem e aquilo que se é. O que vai ser transmitido para os filhos não é o que se origina de um discurso verbal, mas sim o que se é e como se age. Sabe-se que a criança é um perfeito sensor para captar o que se passa na mente dos pais.

A colocação dos limites adequados às atuações da criança é uma das formas importantes para se ensinar conduta ética. O "não" é um organizador fundamental da vida psíquica e necessário para que a criança se desenvolva. Receber "não" significa ter que lidar com frustração, adiar satisfação de necessidade e entreter tensão interna. Além disso, esse mesmo "não", serve também para que a criança aprenda, por insistir no seu intento, alternativas inteligentes e aceitáveis para obter o que ela deseja. Aprende, assim, a controlar impulso, a regular as emoções, a desenvolver inteligência e o respeito pelo outro.

Como a psicologia vem demonstrando, em inúmeros artigos publicados, limites fazem bem e são fundamentais para que o ser humano cresça forte e feliz. Uma criança, que vive sem os limites adequados, não se transforma em um homem íntegro e livre como se acreditou, ingenuamente, décadas atrás. Ao contrário, se transforma em alguém inconsistente, desorientado e dependente. Por quê?

Porque a criança que apenas recebe sim, não precisa fazer confrontos, não precisa exercitar sua inteligência para buscar alternativas para conseguir o que quer, não precisa lutar para convencer os pais de que ela está certa. Tudo é possível *a priori* e isso a faz fraca, muitas vezes uma tirana em casa e uma covarde fora de casa, pois não teve chance de verdadeiramente lutar pelo que queria e que foi impedido. O confronto com os pais prepara a criança para os confrontos da vida. A criança enfrenta os pais para conquistar autonomia.

Ceres Araujo

(Texto adaptado de: Coluna Família –
Dicas para o bem-estar e convivência em família,
Web: http://www2.uol.com.br/vyaestelar/filhos_limites.htm,
acesso em 30/setembro/2009).

01 – De acordo com as ideias expressas ou implícitas no texto, assinale o que for correto.

- 01) Para que os filhos desenvolvam o autocontrole, a capacidade de concentração e o respeito por si mesmos é fundamental que os pais lhes ofereçam situações em que possam praticar o individualismo e a capacidade de levar vantagem em tudo.
- 02) O estabelecimento de limites adequados às atuações da criança é uma forma de transformá-la em adulto dependente e pouco afeito à inteireza moral.
- 04) Vivenciar a ética é tão importante para a formação do cidadão, que toda a informação advinda dos conteúdos ministrados na escola se torna completamente desnecessária aos seus projetos de vida.
- 08) Transmitir conduta ética aos filhos é função que compete aos pais, que devem ser exemplos no modo de ser e de agir.
- 16) A criança precisa ter oportunidade de lutar pelo que quer, precisa defender sua posição em casa para conquistar autonomia e não ter que, mais tarde, fugir aos confrontos naturalmente impostos pela vida.

02 – Quanto à pontuação, emprego de tempos e modos verbais e regência nominal e verbal, marque, dentre as alternativas abaixo, as que forem corretas.

- 01) Há diferença de sentido entre os textos abaixo: no primeiro, afirma-se que a escola tem mais de vinte e sete professores, mas nem todos ensinam virtudes a seus alunos; no segundo afirma-se que a escola tem exatamente vinte e sete professores e que todos ensinam virtudes a seus alunos.
 - A escola tem vinte e sete professores que ensinam virtudes a seus alunos.
 - A escola tem vinte e sete professores, que ensinam virtudes a seus alunos.
- 02) Ambas as orações abaixo estão corretas quanto ao emprego das vírgulas, mas encerram mensagens distintas. Na primeira oração, informa-se que Maria trabalha naquela escola; na segunda, Maria é informada de que nossa prima trabalha naquela escola.
 - Maria, nossa prima, trabalha naquela escola.
 - Maria, nossa prima trabalha naquela escola.
- 04) Ambos os períodos abaixo estão corretos quanto ao emprego de tempos e modos verbais.
 - O filósofo insiste em que as escolas priorizem a prática de valores e virtudes.
 - Ainda que muitos professores interviessem a favor daquele projeto, ele não seria aprovado.
- 08) Os dois períodos abaixo estão corretos quanto à regência nominal.
 - Depois da visita à escola, os pais ficaram tranquilos quanto à educação de seus filhos.
 - Os professores estavam certos de que seus alunos praticavam virtudes.
- 16) Os dois períodos abaixo estão corretos quanto à regência verbal.
 - Todas as atividades da escola obedecem aos princípios de ética e cidadania.
 - Aquela é a escola em cujas dependências se ensina ética aos alunos.

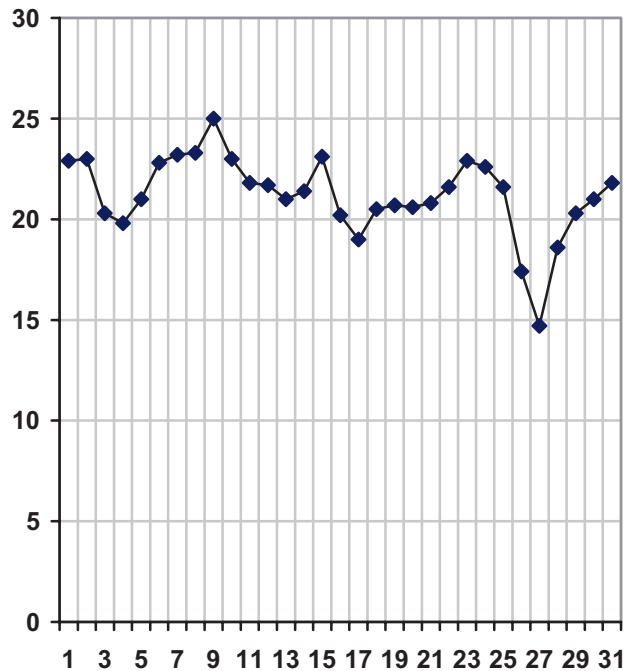
03 – Com referência à significação das palavras, ortografia, acentuação gráfica e emprego de pronomes, marque, dentre as alternativas abaixo, as que forem corretas.

- 01) O adjetivo inalienável (conforme empregado na primeira linha do segundo parágrafo ... do texto *Por que e como ensinar ética aos filhos*) poderia ser substituído, sem prejuízo de sentido, por intransferível.
- 02) As palavras destacadas no período abaixo são parônimas e significam, respectivamente, circunstância e suposições.
- Na atual conjuntura, o sistema educacional brasileiro não pode ficar alheio às conjeturas feitas pelos profissionais que defendem a prática da ética e cidadania, desde cedo, nas escolas.
- 04) As palavras destacadas no período abaixo estão corretamente grafadas.
- Na visita à biblioteca da escola, os pais dos alunos da sexta série, sem exceção, dirigiram-se à seção de publicações sobre ética, numa flagrante demonstração de interesse pelo assunto.
- 08) As palavras listadas a seguir estão acentuadas graficamente de forma correta: pérola, prática, vírus, júri, você, atrás.
- 16) As frases abaixo estão corretas quanto ao emprego de pronomes.
- Trouxeram o livro para mim ler.
 - Ele veio aqui para ajudar nós.
 - Não vi ele sair.
 - Pedro, eu lhe amo.
 - Este é o menino cujo o pai está ferido.

04 – Com referência aos assuntos frase, oração e período, orações coordenadas e subordinadas e concordância verbal e nominal, marque, dentre as alternativas abaixo, as que forem corretas.

- 01) A oração destacada no período abaixo é coordenada sindética adversativa.
- Ele queria participar do concurso, mas não inscreveu seu projeto.
- 02) O texto abaixo é um período composto por coordenação contendo duas orações.
- Esse trabalho não se restringe às aulas de História e Filosofia, mas abrange também as demais disciplinas e atividades.
- 04) Ambas as frases abaixo são também orações.
- Parabéns pelo seu sucesso.
 - Cumprimentei-o pelo sucesso alcançado.
- 08) Ambos os períodos abaixo estão corretos quanto à concordância verbal e nominal.
- Parece que um dos professores apresentou um projeto e ganhou um prêmio.
 - O conhecimento e a dedicação daquele professor são surpreendentes.
- 16) As orações destacadas nos períodos abaixo são subordinadas adverbiais consecutivas.
- Os professores têm certeza de que seus alunos praticam virtudes.
 - É importante que eles vivenciem a ética.
 - Ele é respeitado porque é ético.

05 – O gráfico abaixo apresenta a temperatura média diária (em °C) no mês de janeiro, iniciado numa quinta-feira, em uma determinada região. Analisando o gráfico, assinale o que for correto.



- 01) Na última semana do mês a temperatura foi sempre crescente.
- 02) Houve apenas três dias no mês em que a temperatura média foi inferior a 20 °C.
- 04) O dia mais frio do mês ocorreu na última semana.
- 08) O dia mais quente do mês ocorreu na primeira quinzena.
- 16) O dia mais frio do mês teve temperatura média entre 15 °C e 16 °C.

06 – Assinale o que for correto.

- 01) Considerando juros simples, uma taxa de 0,02% ao dia equivale a 6% ao mês.
- 02) Uma mercadoria teve seu preço acrescido de 20%. Tempos depois esse novo preço sofreu um desconto de 20%. Então, o preço final voltou ao valor inicial.
- 04) Um produto que custava R\$ 240,00, teve um aumento passando a custar R\$ 270,00. A taxa de aumento foi de 12,5%.
- 08) Um capital de R\$ 2.000,00, aplicado a juros simples, a taxa de 2% ao mês, durante 7 meses, rende juros de R\$ 280,00.
- 16) Um capital de R\$ 6.000,00, foi emprestado a juros simples, a taxa de 8% ao mês, rendendo juros de R\$ 240,00. A duração do empréstimo foi de 15 dias.

07 – Sabendo-se que em uma turma de pré-escola a razão entre o número de meninas e de meninos é de 2 para 3, assinale o que for correto.

- 01) A porcentagem de meninas nessa turma é 40%.
- 02) Se 12 alunos são meninas então 15 são meninos.
- 04) Se 15 alunos são meninos então o número total de crianças é 25.
- 08) A porcentagem de meninos nessa turma é 60%.
- 16) Se a turma tem 35 alunos então 21 são meninos.

08 – Uma empresa de planos de saúde propõe aos seus clientes as opções de pagamentos mensais apresentadas abaixo.

- Plano A: um valor fixo de R\$ 130,00 mais R\$ 20,00 por consulta dentro do período.
- Plano B: um valor fixo de R\$ 150,00 mais R\$ 15,00 por consulta dentro do período.

De acordo com essas informações, assinale o que for correto.

- 01) A função que relaciona o custo C (em reais) do plano A com o número n de consultas é $C(n) = 130 + 20n$.
- 02) A função que relaciona o custo C (em reais) do plano B com o número n de consultas é $C(n) = 150 + 15n$.
- 04) Se o número de consultas for inferior a 4, o plano A possui um custo menor.
- 08) Se o número de consultas for superior a 4, o plano B possui um custo menor.
- 16) Se o cliente realizar quatro consultas por mês, o custo é igual nos dois planos.

09 – No que respeita às medidas sócioeducativas estabelecidas no Estatuto da Criança e do Adolescente, assinale o que for correto.

- 01) A medida sócioeducativa aplicada ao adolescente que tenha praticado ato infracional levará em conta a sua capacidade de cumpri-la, as circunstâncias e a gravidade da infração.
- 02) A internação constitui medida privativa da liberdade podendo ser mantida no máximo por quatro anos.
- 04) A prestação de trabalho forçado está previsto como medida extrema nos casos de crime que resulte em morte.
- 08) A prestação de serviços comunitários deverá ser aplicada em qualquer tipo de entidade assistencial ou educacional, sendo o Estado responsável pela remuneração do adolescente.
- 16) A liberdade assistida será fixada pelo prazo mínimo de seis meses podendo a qualquer tempo ser prorrogada, revogada ou substituída por outra medida, ouvido o orientador, o Ministério Público e o defensor.

10 – No que respeita ao Estatuto da Criança e do Adolescente e no que se refere às obrigações das entidades que desenvolvem programas de internação, analise cada um dos itens abaixo e marque F (falso) ou V (verdadeiro) de acordo com a sua interpretação. Em seguida, assinale a alternativa que corresponde à sequência correta.

- () Comunicar à autoridade judiciária, periodicamente, os casos em que se mostre inviável ou impossível o reatamento dos vínculos familiares.
- () Preservar o adolescente internado, não lhe informando sobre a sua situação processual.
- () Reavaliar periodicamente cada caso, com intervalo máximo de seis meses, dando ciência dos resultados à autoridade competente.
- () Diligenciar no sentido do restabelecimento e da preservação dos vínculos familiares.
- () Isolar os adolescentes portadores de moléstias infecto-contagiosas.

- 01) F – V – F – V – F
- 02) V – F – F – V – F
- 04) V – F – V – F – V
- 08) F – F – V – V – F
- 16) V – F – V – V – F

11 – No que respeita ao Sistema Único de Assistência Social (SUAS), assinale o que for correto.

- 01) Configura-se como o novo reordenamento da Política de Assistência Social na perspectiva de promover maior efetividade de suas ações.
- 02) É um sistema articulador e provedor de ações em diferentes níveis de complexidade: proteção social básica e proteção social especial.
- 04) Tem como princípio a supremacia do atendimento das exigências de rentabilidade econômica sobre as necessidades sociais.
- 08) Tem como princípio a universalização dos direitos sociais, a fim de tornar o destinatário da assistência social alcançável pelas demais políticas públicas.
- 16) Tem como diretriz a centralidade na família para concepção e implementação dos benefícios, serviços, programas e projetos.

12 – Conforme a Norma Operacional Básica (NOB-SUAS/2005), no que se refere à proteção social de assistência social, assinale o que for correto.

- 01) Tem por princípios: a matricialidade sócio-familiar, a territorialização, a proteção pró-ativa, a integração à seguridade social e a integração às políticas sociais e econômicas.
- 02) Tem por garantias: a segurança de acolhida, a segurança social de renda, a segurança do convívio ou vivência familiar, comunitária e social, a segurança de sobrevivência a riscos circunstanciais.
- 04) Considera a família como o núcleo básico de acolhida, convívio, autonomia, sustentabilidade e protagonismo social.
- 08) Consiste no conjunto de ações, cuidados, atenções e auxílios ofertados pela comunidade.
- 16) Considera a família uma unidade econômica, sendo uma mera referência de cálculo de rendimento *per capita*.

13 – Os Centros de Referência de Assistência Social (CRAS) são espaços físicos localizados estrategicamente em áreas com maior índice de vulnerabilidade e risco social e pessoal. Nesse contexto, assinale o que for correto no que se refere às funções dos CRAS.

- 01) Executar serviços de Proteção Social Básica.
- 02) Executar serviços de Proteção Social Especial.
- 04) Organizar e coordenar a rede prestadora de serviços sócioassistenciais locais do Sistema Único de Assistência Social (SUAS).
- 08) Realizar atendimento e tratamento psicológico e psiquiátrico.
- 16) Garantir a proteção integral às famílias e/ou indivíduos que se encontram sem referência e/ou necessitam ser retirados do grupo familiar e comunitário, visto que se encontram em situação de violação de seus direitos.

14 – Um menino de nove anos foi agredido a socos e chutes na saída da escola por cinco colegas da mesma idade. O menino foi hospitalizado e sofreu uma lesão cervical. Segundo a sua mãe, o motivo é a gagueira e o seu filho já estava sendo vítima de preconceito há algum tempo. Nesse contexto, assinale o que for correto.

- 01) As crianças de nove anos autoras de violência praticada a outra criança podem responder penalmente por seus atos.
- 02) As crianças de nove anos autoras de violência praticada a outra criança poderão ser incluídas em programa comunitário ou oficial de auxílio à família, à criança e ao adolescente.
- 04) Poderá ser requisitado tratamento psicológico em regime ambulatorial às crianças de nove anos autoras de violência praticada.
- 08) Os pais das crianças de nove anos autoras de violência poderão pegar pena de detenção por seis meses a dois anos pelos atos infracionais de seus filhos.
- 16) As crianças de nove anos autoras de violência praticada deverão ser afastadas da escola e do convívio com outras crianças por um determinado tempo.

15 – No que respeita à Lei nº 8.742, de 07/12/1993 – Lei Orgânica da Assistência Social, assinale o que for correto.

- 01) Esta lei dispõe sobre a organização da assistência social, direito do cidadão e dever do Estado, sendo uma política de seguridade social não contributiva que deve promover os mínimos sociais para garantir o atendimento às necessidades básicas.
- 02) Consideram-se entidades e organizações de assistência social aquelas que prestarem, sem fins lucrativos, atendimento e assessoramento aos beneficiários abrangidos por esta Lei, bem como, que atuam na defesa e garantia de seus direitos.
- 04) É um dos objetivos da assistência social: a garantia de um salário mínimo de benefício mensal à pessoa portadora de deficiência e ao idoso que comprovem não possuir meios de prover a própria manutenção ou de tê-la provida por sua família.
- 08) A instância coordenadora da Política Nacional de Assistência Social é o Ministério do Bem-Estar Social.
- 16) Esta lei prevê benefícios de prestação continuada e benefícios eventuais. Entende-se por benefícios eventuais aqueles que visam o pagamento de auxílio por natalidade ou morte às famílias cuja renda mensal *per capita* seja inferior a um quarto do salário mínimo.

16 – Uma das diretrizes da organização da assistência social é a descentralização político-administrativa para os Estados, o Distrito Federal e os Municípios, e comando único das ações em cada esfera de governo, com estas ações devendo ser realizadas de forma articulada. Nesse contexto, assinale o que for correto no que se refere à competência dos Municípios.

- 01) Apoiar técnica e financeiramente os serviços, os programas e os projetos de enfrentamento da pobreza em âmbito regional ou local.
- 02) Executar os projetos de enfrentamento da pobreza, incluindo a parceria com organizações da sociedade civil.
- 04) Promover a integração ao mercado de trabalho.
- 08) Responder pela concessão e manutenção dos benefícios de prestação continuada definidos no artigo 203 da Constituição Federal.
- 16) Efetuar o pagamento dos auxílios natalidade e funeral.

17 – No que respeita a Política Nacional de Assistência Social – PNAS, assinale o que for correto.

- 01) A nova concepção de assistência social não surge como direito à seguridade social. Ela é tuteladora e assistencialista, provedora de necessidades ou vulnerabilidades sociais.
- 02) A construção da Política Pública de Assistência Social precisa levar em conta três vertentes de proteção social: as pessoas, suas circunstâncias e dentre elas seu núcleo de apoio primeiro, isto é, a família.
- 04) A Política Nacional de Assistência Social é uma política pública que se configura necessariamente na perspectiva socioterritorial, cujas intervenções se dão essencialmente nas capilaridades dos territórios, exigindo cada vez mais um reconhecimento da dinâmica que se processa no cotidiano das populações.
- 08) A Política Nacional de Assistência Social, como uma política pública, marca sua especificidade no campo das políticas sociais, pois configura responsabilidades de Estado próprias a serem asseguradas aos cidadãos brasileiros.
- 16) Esta política busca incorporar as demandas presentes na sociedade brasileira no que tange à responsabilidade política, objetivando tornar clara suas diretrizes na efetivação da assistência social como direito de cidadania e responsabilidade do Estado.

18 – No que respeita aos princípios democráticos que regem a Política Nacional de Assistência Social, assinale o que for correto.

- 01) Respeito à dignidade do cidadão, à sua autonomia e ao seu direito a benefícios e serviços de qualidade, bem como à convivência familiar e comunitária, vedando-se qualquer comprovação vexatória de necessidade.
- 02) Prover serviços, programas, projetos e benefícios de proteção social básica.
- 04) Assegurar que as ações no âmbito da assistência social tenham centralidade na família e garantam a convivência familiar e comunitária.
- 08) Igualdade de direitos no acesso ao atendimento, sem discriminação de qualquer natureza, garantindo-se equivalência às populações urbanas e rurais.
- 16) Divulgação ampla dos benefícios, serviços, programas e projetos assistenciais, bem como, dos recursos oferecidos pelo Poder Público e dos critérios para sua concessão.

19 – A atual Norma Operacional Básica do Sistema Único de Assistência Social (NOB/SUAS) retoma as normas operacionais de 1997 e 1998 e se constitui em instrumento de regulação dos conteúdos e das definições da Política Nacional de Assistência Social – PNAS de 2004, que parametrizam o funcionamento do SUAS. Nesse contexto, assinale o que for correto.

- 01) A NOB/SUAS disciplina a gestão pública da Política de Assistência Social no território brasileiro.
- 02) A NOB/SUAS é fundada em pacto entre os entes federativos, sob o paradigma dos direitos à proteção social pública de seguridade social e à defesa da cidadania do usuário.
- 04) Um de seus princípios organizativos é a não presença de sistema de regulação das atividades públicas e privadas de assistência social.
- 08) É um sistema público contributivo que tem por função a gestão do conteúdo específico da assistência social no campo da proteção social brasileira.
- 16) Assegura a primazia e precedência da regulação estatal sobre essa atividade pública, cuja dinâmica democrática sob controle social prevê a participação da população e da sociedade na formulação e no controle das ações e o comando único das ações em cada esfera de governo.

20 – Constituem o público usuário da Política de Assistência Social cidadãos e grupos que se encontram em situações de vulnerabilidade e riscos. Nesse contexto, assinale o que for correto.

- 01) Famílias e indivíduos com perda ou fragilidade de vínculos de afetividade, pertencimento e sociabilidade; diferentes formas de violência advinda do núcleo familiar, grupos e indivíduos.
- 02) Identidades estigmatizadas em termos étnico, cultural e sexual; inserção precária ou não inserção no mercado de trabalho formal e informal.
- 04) Ciclos de vida; núcleos familiares coesos.
- 08) Uso de substâncias psicoativas; inclusão no acesso às políticas públicas.
- 16) Desvantagem pessoal resultante de deficiências; desvantagem pessoal resultante da idade.