




REF. EDITAL N° 001/2009 - CONCURSO PÚBLICO

CADERNO DE QUESTÕES MAESTRO

INSTRUÇÕES

- Você está recebendo do fiscal um Caderno de Questões com 50 (cinquenta) questões numeradas sequencialmente que compõem a prova objetiva.
- Você receberá, também, a Folha de Respostas personalizada para transcrever as respostas das questões da prova objetiva.

ATENÇÃO

- 1- É proibido folhear o Caderno de Questões antes da autorização do fiscal.
- 2- Após autorização, verifique se o Caderno de Questões está completo, sem falhas de impressão e se a numeração está correta. Confira também se sua prova corresponde ao cargo para o qual você se inscreveu. Caso haja qualquer divergência, comunique o fato ao fiscal imediatamente.
- 3- Confira seu nome completo, o número de seu documento e o número de sua inscrição na Folha de Respostas. Caso encontre alguma divergência, comunique o fato ao fiscal para as devidas providências.
- 4- Você deverá transcrever as respostas das questões objetivas para a Folha de Respostas, que será o único documento válido para a correção das provas. O preenchimento da Folha de Respostas é de inteira responsabilidade do candidato.
- 5- Para realização da prova o candidato deverá utilizar caneta esferográfica transparente, com tinta de cor azul ou preta.
- 6- Leia atentamente cada questão da prova e assinale, na Folha de Respostas, a opção que a responda corretamente. Exemplo correto da marcação da Folha de Resposta: 
- 7- A Folha de Respostas não poderá ser dobrada, amassada, rasurada ou conter qualquer marcação fora dos campos destinados às respostas.
- 8- Na correção da Folha de Respostas, será atribuída nota 0 (zero) às questões não assinaladas, que contiverem mais de uma alternativa assinalada, emenda ou rasura, ainda que legível.
- 9- Você dispõe de 4h (quatro) para fazer a prova, incluindo a marcação da Folha de Respostas. Faça-a com tranquilidade, mas controle seu tempo.
- 10- Você somente poderá deixar definitivamente a sala de prova após 60(sessenta) minutos de seu início. Caso queira levar o caderno de prova, só poderá sair da sala após o término da prova, devendo, obrigatoriamente, devolver ao fiscal a Folha de Respostas devidamente assinada. As provas estarão disponibilizadas no site da AOCPC (www.aocp.com.br), a partir da divulgação do Gabarito Preliminar.
- 11- Os 03 (três) últimos candidatos da sala só poderão sair juntos, após a conferência de todos os documentos da sala e assinatura da ata.
- 12- Durante a prova, não será permitida qualquer espécie de consulta ou comunicação entre os candidatos, nem a utilização de livros, códigos, manuais, impressos ou anotações, calculadoras, relógios, agendas eletrônicas, *paggers*, telefones celulares, BIP, *Walkman*, gravador ou qualquer outro equipamento eletrônico. A utilização desses objetos causará eliminação imediata do candidato.
- 13- Os objetos de uso pessoal, incluindo telefones celulares, deverão ser desligados e mantidos dessa forma até o término da prova e entrega da Folha de Respostas ao fiscal.
- 14- Qualquer tentativa de fraude, se descoberta, implicará em imediata denúncia à autoridade competente, que tomará as medidas cabíveis, inclusive com prisão em flagrante dos envolvidos.

CONHECIMENTOS ESPECÍFICOS

Questão 01

Desenvolvimento de técnicas polifônicas é uma das mais importantes transformações ocorridas na música do ocidente. O surgimento da polifonia ocorreu em qual período da história da música?

- (A) Classicismo.
- (B) Barroco.
- (C) Renascimento.
- (D) Meados da idade média.
- (E) Romantismo.

Questão 02

Considere a melodia da primeira frase do hino nacional brasileiro, "Ouviram do Ipiranga às margens plácidas". Qual é o intervalo melódico formado pelas 11ª e 12ª notas dessa melodia:

- (A) quarta justa ascendente.
- (B) quarta justa descendente.
- (C) terça maior ascendente.
- (D) quinta justa ascendente.
- (E) quinta justa descendente.

Questão 03

Considerando as formas de tratamento de dissonância permitidas pelo contraponto modal ou tonal, o trecho musical abaixo apresenta um tratamento de dissonância que é chamado de:



- (A) bordadura inferior.
- (B) nota de passagem.
- (C) escapada.
- (D) antecipação.
- (E) retardo.

Questão 04

O seguinte trecho encontra-se em qual tonalidade:

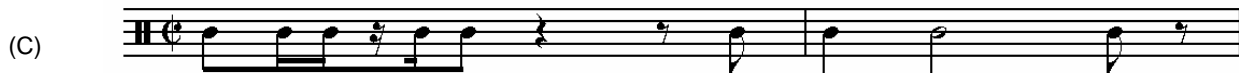
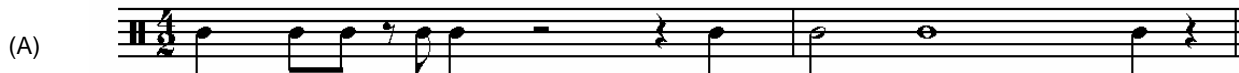


Questão 05

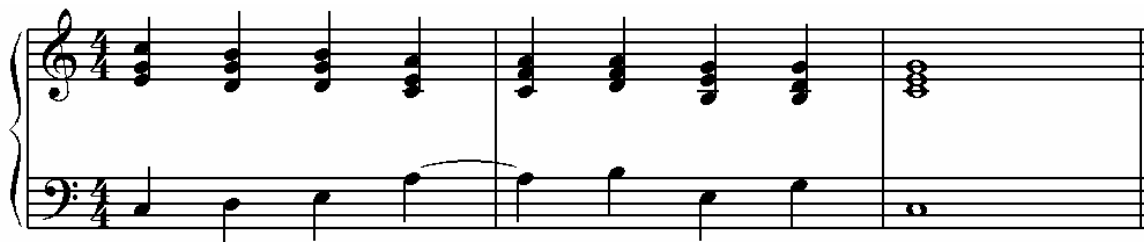
Considere o seguinte trecho:



Nas alternativas abaixo marque qual é a correta transcrição métrica que obedece a proporção entre as durações quando mudamos a fórmula de compasso. A transcrição deve obedecer a equivalência entre o tipo de compasso (binário, ternário, quaternário) e a proporção entre a unidade de tempo e suas subdivisões:

**Questão 06**

Considere o encadeamento harmônico abaixo:



Ao cifrar os acordes na cifragem tradicional de algarismos romanos a sequência correta é:

- (A) I - IV⁶ - II - VI - IV⁶ - VII - III - II - I
- (B) I - V^{6/4} - I⁶ - VI⁶ - IV - V - I⁶ - V - I
- (C) I - V - I - VI - I⁶ - V - II - V - I
- (D) I - V^{6/4} - III⁷ - VI - IV⁶ - VII⁷ - III - V - I
- (E) I - II - III - VI - VI - VII - III - V - I

Questão 07

Considerando a tessitura dos instrumentos de sopro do naipe de madeiras de uma orquestra, o seguinte trecho é possível de ser executado:



- (A) em uma flauta transversa em Dó
- (B) em uma flauta transversa em Sol
- (C) em um oboé
- (D) em uma flauta piccolo
- (E) em um clarinete em Sí bemol

Questão 08

Considerando o famoso tema inicial da quinta sinfonia de Beethoven op. 67, assinale a alternativa correta:

Allegro con brio. $\text{♩} = 108.$

Violino I.

Violino II.

Viola.

Violoncello.

Basso.

- (A) a tonalidade é de Mi bemol maior e a sequência harmônica é formada pelos acordes dos graus III, I, II, V
 (B) a tonalidade é de Dó menor e a sequência harmônica é formada pelos acordes dos graus III, I, II, V
 (C) a tonalidade é de Dó menor e a sequência harmônica é formada pelos acordes dos graus I e V
 (D) a tonalidade é de Dó menor e a sequência harmônica é formada pelos acordes dos graus V, III, IV, II
 (E) a tonalidade é de Mi bemol maior e a sequência harmônica é formada pelos acordes dos graus I, VII

Questão 09

Em relação às texturas básicas monodia, polifonia e homofonia é correto afirmar que:

- (A) monodia: textura onde várias vozes da polifonia apresentam linhas melódicas diferentes; homofonia: só existe uma linha melódica; polifonia: diferentes vozes apresentam linhas melódicas com o mesmo ritmo.
 (B) monodia: só existe uma linha melódica; polifonia: textura formada por várias linhas melódicas diferentes; homofonia: diferentes vozes apresentam o mesmo ritmo.
 (C) monodia: diferentes vozes apresentam o mesmo ritmo; polifonia: só existe uma linha melódica; homofonia: textura onde várias vozes da polifonia apresentam linhas melódicas diferentes.
 (D) monodia: só existe uma linha melódica; polifonia: diversas vozes tocam o mesmo ritmo; homofonia: o mesmo que monodia porém as vozes têm diferenças de oitava.
 (E) monodia: linhas melódicas diferentes apresentam o mesmo ritmo; polifonia: textura formada por várias linhas melódicas diferentes; homofonia: só existe uma linha melódica.

Questão 10

São conhecidos como os compositores da primeira escola de Viena:

- (A) Chopin e Liszt
 (B) Bach e Händel
 (C) Haydn, Mozart e Beethoven
 (D) Schoenberg, Webern e Alban Berg
 (E) Mozart e Vivaldi

Questão 11

Considere o seguinte trecho:

A transposição correta para a tonalidade de Fa sustenido menor é (não é necessário considerar a diferença de registro):

- (A)
- (B)
- (C)

- (E) é um trecho modulatório que parte de dó maior passa pela tonalidade de ré maior, por isso a presença do fá sustenido, e depois retorna a Dó maior.

LEGISLAÇÃO

Questão 16

De acordo com a Lei Orgânica do município de Pinhão, NÃO é parte legitimada para propor ação direta de inconstitucionalidade de lei ou ato normativo municipal, em face da Constituição Estadual:

- (A) O Prefeito.
- (B) Os partidos políticos com representação na Assembléia Legislativa Estadual ou na Câmara Municipal.
- (C) As federações sindicais e as entidades de classe de âmbito estadual.
- (D) Vereadores.
- (E) Deputados Estaduais.

Questão 17

De acordo com a Lei Orgânica do município de Pinhão, os Secretários e assessores diretos municipais, como os agentes políticos, serão escolhidos dentre brasileiros:

- (A) Maiores de 18 anos.
- (B) Maiores de 21 anos.
- (C) Maiores de 25 anos.
- (D) Maiores de 30 anos.
- (E) Maiores de 35 anos.

Questão 18

De acordo com a Lei Orgânica do município de Pinhão, o Prefeito, nos crimes comuns e nos de responsabilidade, será julgado perante:

- (A) A câmara municipal.
- (B) O Tribunal Regional Eleitoral.
- (C) O Tribunal de Justiça do Estado.
- (D) O Tribunal Regional Federal da 4ª Região.
- (E) O Supremo Tribunal Federal.

Questão 19

De acordo com a Lei Orgânica do município de Pinhão, julgue os itens a seguir e assinale a alternativa correta:

- I. **Constituem bens do Município todas as coisas móveis e imóveis, os seus direitos e ações, a qualquer título que lhe pertença, os rendimentos das atividades e serviços de sua competência.**
- II. **O uso de bens municipais por terceiros poderá ser feito mediante concessão, permissão ou autorização, conforme o interesse público exigir.**
- III. **O Município poderá ceder seus bens a outros entes públicos, inclusive os da Administração indireta, desde que atendido o interesse público.**
- IV. **Compete ao Prefeito Municipal a administração dos bens municipais, respeitada a competência da Câmara quanto a aqueles empregados nos serviços desta.**

- (A) Apenas a alternativa I está correta.
- (B) Apenas as alternativas II e III estão corretas.
- (C) Apenas as alternativas I e IV estão corretas.
- (D) Apenas as alternativas I, III e IV estão corretas.
- (E) Todas as alternativas estão corretas.

Questão 20

Nos termos da Lei Orgânica do município de Pinhão todos tem direito a receber dos órgãos públicos municipais informações de seu interesse particular ou de interesse coletivo ou geral, que serão prestadas, sob a pena de responsabilidade:

- (A) No prazo máximo de 15 dias.
- (B) No prazo máximo de 10 dias.
- (C) No prazo máximo de 20 dias.
- (D) No prazo máximo de 30 dias.
- (E) No prazo máximo de 60 dias.

LÍNGUA PORTUGUESA

As questões de 21 a 25 referem-se à tirinha abaixo.



Disponível em <http://2.bp.blogspot.com/_LiliyaVCuzo/RwciEMtQz0I/AAAAAAAAAbc/2whUve3yugl/s400/hagar_31-05-06_pt.gif>. Acesso em 20 nov 2009.

Questão 21

Assinale a alternativa correta quanto ao comportamento e à fala de Helga.

- (A) Ela orienta a filha a concordar sempre com o marido no casamento.
- (B) Ela levantou o ego do marido apenas antes do casamento.
- (C) Ela acha que seu marido está certo antes e depois do casamento.
- (D) Ela acha que o marido estava certo depois do casamento.
- (E) Ela passou a concordar com o próprio marido depois do casamento.

Questão 22

Assinale a alternativa INCORRETA.

- (A) “É importante levantar o ego de um homem...” (oração subordinada substantiva subjetiva).
- (B) “...e fazê-lo pensar que ele está sempre certo!” (oração subordinada substantiva objetiva direta).
- (C) “Isso antes do casamento, é claro!” (adjunto adverbial de tempo).
- (D) “...e fazê-lo pensar que ele está sempre certo!” (objeto direto).
- (E) “Lembre querida, é importante levantar...” (vocativo).

Questão 23

Assinale a alternativa cuja divisão silábica está INCORRETA.

- (A) Im – por – tan – te.
- (B) Ca – sa – men – to.
- (C) I – sso.
- (D) Ho – mem.
- (E) Le – van – tar.

Questão 24

Assinale a alternativa que NÃO apresenta dígrafo vocálico ou dígrafo consonantal.

- (A) Querida.
- (B) Levantar.
- (C) Isso.
- (D) Sempre.
- (E) Claro.

Questão 25

Em relação aos vocábulos abaixo, em qual alternativa o vocábulo NÃO apresenta correspondência exata entre suas letras e os fonemas que elas representam.

- (A) Homem.
- (B) Ego.
- (C) Claro.
- (D) Certo.
- (E) Está.

MATEMÁTICA

Questão 26

Em um concurso público uma das questões envolvia trigonometria e as alternativas apresentadas foram:

- I. $\text{sen } 30^\circ$.
- II. $\text{sen } 420^\circ$.
- III. $\text{cos } 1350^\circ$.
- IV. $\text{cos } 1125^\circ$.
- V. $\text{cos } 780^\circ$.

A questão foi anulada, pois a resposta correta foi apresentada em duas das alternativas, que são:

- (A) Alternativas I e II.
- (B) Alternativas II e III.
- (C) Alternativas III e IV.
- (D) Alternativas IV e V.
- (E) Alternativas V e I.

Questão 27

Sabe-se que $f: \mathbb{R} \rightarrow \mathbb{R}$ é uma função que admite inversa. Além disso, $f(0) = -3$, $f(-5) = 8$, $f(3) = 0$ e $f(f(c+8)) = -3$. Nessas condições, o valor de c é

- (A) 8.
- (B) 5.
- (C) -5.
- (D) -3.
- (E) 0.

Questão 28

Em um escritório, trabalham 4 mulheres: Ana, Bia, Célia e Diva; e 3 homens: Edu, Fábio e Gil. Considere os conjuntos:

M: funcionárias do sexo feminino;

H: funcionários do sexo masculino;

B: funcionários (de ambos os sexos) que utilizam bicicleta para ir ao trabalho;

C: funcionários (de ambos os sexos) que utilizam carro para ir ao trabalho;

D: funcionários (de ambos os sexos) que têm curso superior completo.

Sabendo que $D \subset C$ e $C \subset M$ e que Bia e Célia têm curso superior completo, pode-se afirmar que o conjunto C:

- (A) Tem apenas um elemento.
- (B) Tem exatamente 2 elementos.
- (C) Tem, no mínimo, 3 elementos.
- (D) Tem, no máximo, 4 elementos.
- (E) Não existe.

Questão 29

Um avião comercial faz uma viagem do Rio de Janeiro a Nova York em 10 horas, do Rio de Janeiro a Londres em 11 horas e de Londres a Nova York em 8 horas. Supondo que a aeronáutica coloque em operação um jato supersônico capaz de viajar a mais de 2500 km/h e, desta forma, a viagem de Londres a Nova York pode ser feita em apenas 3 horas, então pode-se afirmar que a viagem do Rio de Janeiro a Londres pode ser em um tempo t . Assinale a alternativa que apresenta o intervalo que contenha o valor de t .

- (A) 4 h 5 min e 4h 10 min.
- (B) 4 h 10 min e 4h 15 min.
- (C) 4 h 15 min e 4h 20 min.
- (D) 4 h 20 min e 4h 25 min.
- (E) 4 h 25 min e 4h 30 min.

Questão 30

Dois máquinas foram programadas para a impressão de um mesmo logotipo da seguinte forma: a máquina A imprime 240 logotipos por dia e a máquina B, 30 logotipos por dia. Verificando que o serviço não seria concluído no tempo estabelecido, a programação dessas máquinas foi alterada, a partir de 1º de junho de 2009 como segue: a máquina A aumenta 5 logotipos por dia e a máquina B aumenta 8 logotipos por dia. Nessas condições, a máquina B superará o número de impressões da máquina A, por dia, a partir da:

- (A) Segunda quinzena de julho.
- (B) Primeira quinzena de agosto.
- (C) Segunda quinzena de agosto.
- (D) Primeira quinzena de setembro.
- (E) Segunda quinzena de setembro.

CONHECIMENTOS GERAIS

Questão 31

A respeito das origens do Município de Pinhão, assinale a alternativa INCORRETA.

- (A) As origens do município de Pinhão remontam à expedição de Afonso Botelho, em 1765.
- (B) A distribuição das terras para ocupação do solo se deu por meio das sesmarias.
- (C) O termo “sesmaria” derivada de “sesma”, a sexta parte de alguma coisa.
- (D) A região foi dividida em quatro sesmarias e delimitado um espaço para a reserva indígena.
- (E) As sesmarias eram destinadas unicamente à exploração extrativista da região.

Questão 32

Com relação à origem e formação da sociedade pinhãoense, assinale a alternativa INCORRETA.

- (A) Os primeiros brancos habitantes da região de Pinhão foram degredados da Coroa.
- (B) Os imigrantes trouxeram seus costumes, língua, religião e novas técnicas agrícolas.
- (C) Ucranianos e libaneses foram os povos que vieram em maior quantidade para Pinhão.
- (D) Os índios, em sua maioria, foram escoraçados de suas terras.
- (E) Os negros, embora em menor quantidade no Paraná, foram trazidos para trabalho escravo.

Questão 33

Sobre os cargos políticos da cidade de Pinhão, assinale a alternativa INCORRETA.

- (A) O prefeito administra a cidade por meio do Poder Legislativo.
- (B) O atual prefeito é o Sr. José Vitorino Prestes.
- (C) O atual prefeito exerce, atualmente, o seu segundo mandato.
- (D) Os vereadores são, atualmente, em número de nove.
- (E) A Secretaria de Indústria e Comércio é administrada por Laertes Martins.

Questão 34

A respeito da comunidade Paiol de Telhas, assinale a alternativa correta.

- (A) Há 30 anos os descendentes de escravos requerem, em vão, o direito sobre as terras.
- (B) É a primeira comunidade no Paraná a ser reconhecida pelo Estado como Quilombola.
- (C) Os moradores da comunidade são descendentes indígenas das tribos Kaingang e Xoklein.
- (D) Os descendentes indígenas requerem ao Estado o direito às terras como reserva.
- (E) Os descendentes de imigrantes japoneses requerem o direito de construir um templo budista.

Questão 35

Com relação à agricultura desenvolvida no município de Pinhão, assinale a alternativa correta.

- (A) A agricultura de subsistência deixou de existir há décadas por causa da maquinaria.
- (B) A cana-de-açúcar foi um ciclo de grande importância para Pinhão e para o Paraná.
- (C) O uso de corretivos e defensivos para o solo não é adotado pelos agricultores.
- (D) O Pinhão Manso é uma alternativa para a agricultura familiar nos dias de hoje.
- (E) A erva-mate é hoje o motor da economia pinhãoense desenvolvida para exportação.

Questão 36

O xisto é uma camada de rocha sedimentar, originada sob temperaturas e pressões elevadas, contendo matéria orgânica, disseminada em seu meio mineral. Assinale a alternativa INCORRETA.

- (A) Uma das maiores reservas mundiais de xisto - a Formação Irati- abrange os estados de São Paulo, Paraná, Santa Catarina, Rio Grande do Sul, Mato Grosso do Sul e Goiás.
- (B) Os EUA detêm a maior reserva mundial de xisto, seguidos pelo Brasil – cujo principal depósito fica no Paraná, na formação Irati.
- (C) A Petrobras detém a patente internacional do único processo moderno, em operação comercial, para a extração do óleo de xisto – o Petrosix.
- (D) Atualmente, das 10 mil toneladas diárias de xisto lavradas na unidade da Petrobras em São Mateus do Sul, no Paraná, 80% são processadas, ou seja, aproveitadas para a extração de óleo, gás e demais derivados.
- (E) Atualmente a Petrobrás utiliza pneus velhos no processo de extração de xisto no Estado do Paraná com o objetivo de combater a dengue.

Questão 37

O “Pré-Sal” é uma extensa área de 149.000 quilômetros quadrados, que no Brasil, se localiza ao longo da costa que se estende do Espírito Santo a Santa Catarina. Assinale a alternativa correta.

- (A) Denomina-se “pré-sal” porque está no subsolo oceânico, próximo às águas salgadas.
- (B) Denomina-se “pré-sal” porque são reservatórios mais antigos que a camada de sal.
- (C) Denomina-se “pré-sal” porque o sabor do petróleo extraído é salgado.
- (D) Denomina-se “pré-sal” porque é extraído em uma camada abaixo do sal.
- (E) Denomina-se “pré-sal” porque é tão barato quanto o sal iodado de cozinha.

Questão 38

O piloto de Formula 1 Ayrton Senna nasceu em São Paulo, em 21 de março de 1960 e faleceu em Bologna, em 1º de maio de 1994. Assinale a alternativa INCORRETA.

- (A) Ayrton Senna morreu em acidente Autódromo Enzo e Dino Ferrari, em Ímola.
- (B) Ayrton Senna morreu em acidente automobilístico durante o Prêmio de San Marino.
- (C) Ayrton Senna foi campeão mundial por três, nos anos de 1988, 1990 e 1991.
- (D) O nome de batismo do piloto era Ayrton Senna da Silva Madureira.
- (E) Ayrton Senna foi vice-campeão nos campeonatos de 1989 e de 1993.

Questão 39

O Presidente dos Estados Unidos da América, Barack Obama, em 2009 foi agraciado com um dos mais importantes prêmios, o Nobel da Paz, em reconhecimento pelos seus esforços por fortalecer a diplomacia e a cooperação entre os povos. Assinale a alternativa correta.

- (A) O Presidente Luis Inácio Lula da Silva também era indicados para o prêmio.
- (B) O taleban e o Hamas elogiaram a premiação do presidente norte americano.
- (C) Todo o mundo criticou o fato de Obama receber o prêmio, pois os EUA é um país rico.
- (D) O presidente ficou lisonjeado por ser escolhido pelo comitê, mas não o aceitou.
- (E) Obama é o primeiro presidente americano em exercício a receber o prêmio Nobel da Paz.

Questão 40

A respeito do Governo do Presidente Lula, assinale a alternativa correta.

- (A) O nome de batismo do "Presidente Lula" é Luiz Inácio Lula da Silva.
- (B) Luiz Inácio Lula da Silva está exercendo seu primeiro mandato de Presidente.
- (C) Lula foi é o presidente que mais vezes se candidatou ao cargo: cinco vezes.
- (D) Como líder sindical, Lula foi vereador na Câmara Municipal de São Paulo.
- (E) O governo do Presidente Lula é marcado por inflação e desemprego no Brasil.

Questão 41

A Rede Globo de Televisão e toda televisão brasileira recebem destaque internacional por causa da qualidade de seus programas. Assinale a alternativa INCORRETA.

- (A) A novela Caminho das Índias recebeu o Prêmio Emmy Internacional.
- (B) O Jornal Nacional é o principal noticiário da Rede Globo de Televisão.
- (C) Roberto Marinho, fundador da Rede Globo, era um jornalista.
- (D) As minisséries da TV Globo são muito elogiadas no exterior.
- (E) O Programa Silvio Santos é um dos melhores programas da Rede Globo.

Questão 42

O cinema brasileiro teve sua primeira exibição em 1896, poucos meses após seu invento pelos Irmãos Lumière. Os primeiros filmes brasileiros foram rodados entre 1897 e 1898, sendo um deles "Vista da baía de Guanabara". Assinale a alternativa INCORRETA.

- (A) É um filme brasileiro: "Cabra marcado para morrer"
- (B) É um filme brasileiro: "Central do Brasil"
- (C) Não é um filme brasileiro: "Dois filhos de Francisco"
- (D) Não é um filme brasileiro: "A hora do espanto II"
- (E) É um filme brasileiro: "Narradores de Javé"

Questão 43

Em 1922, o Brasil viveu uma efervescência no mundo das artes. Artistas como Osvald de Andrade, Tarsila do Amaral, Mário de Andrade, Hélio Oiticica, Plínio Salgado, entre outros, participaram de um movimento para que o mundo notasse que o Brasil possui suas características próprias na estética artística. Assinale a alternativa correta.

- (A) Eles realizaram o "Movimento Independentista das Artes", contra a influência francesa.
- (B) Eles realizaram a "Semana de Arte Moderna", de 11 a 18 de fevereiro de 1922, em S. Paulo.
- (C) Eles apresentaram um programa de televisão para expressarem seu desagrado com o país.
- (D) Eles realizaram um protesto na Avenida Paulista, em São Paulo, contra a Lei de Cultura.
- (E) Eles fizeram greve de fome porque o governo não reconhecia a profissão de artista.

Questão 44

Os Jogos Olímpicos de Verão de Pequim 2008 (Jogos da XXIX Olimpíada) foram realizados em Pequim, China, entre 6 a 24 de Agosto de 2008. O Brasil teve uma participação bastante relevante nos jogos conquistando 3 medalhas de ouro, 4 de prata, 8 de bronze, totalizando 15 medalhas. Sobre o Brasil nas Olimpíadas de Pequim, assinale a alternativa correta.

- (A) Cesar Cielo conquistou a medalha de bronze na prova de 100 metros de nado livre.
- (B) A lutadora paranaense de taekwondo, Natália Falavigna, conquistou a medalha de ouro.
- (C) A atleta Maurren Maggi, conquistou a medalha de prata no salto em distância.
- (D) A equipe de vôlei de quadra feminino conquistou a medalha de prata.
- (E) A equipe de vôlei de quadra masculino conquistou a medalha de ouro.

Questão 45

A respeito do Porto de Paranaguá, assinale a alternativa INCORRETA.

- (A) É o maior Porto graneleiro da América Latina.
- (B) É o maior porto do Brasil em exportação de grãos.
- (C) É o segundo maior porto brasileiro em movimentação de cargas.
- (D) É administrado pela empresa privada APPA.
- (E) Localiza-se na cidade de Paranaguá, no Estado do Paraná.

Questão 46

Entende-se por Patrimônio Cultural Intangível ou Imaterial as expressões de vida e tradições que comunidades, grupos e indivíduos em todas as partes do mundo recebem de seus ancestrais e passam seus conhecimentos a seus descendentes. Assinale a alternativa INCORRETA.

- (A) “Baiana” e “Acarajé” são patrimônios culturais imateriais da cultura nacional.
- (B) O “Fandango” é um Patrimônio Cultural Imaterial do litoral paranaense.
- (C) A “Folia do Divino” é um patrimônio histórico imaterial da cidade de Pinhão.
- (D) A Romaria do Paço da Reserva é um patrimônio histórico imaterial de Curitiba.
- (E) O toque dos sinos das Igrejas históricas de Minas Gerais é um patrimônio histórico nacional.

Questão 47

A história do rádio no Brasil teve início com a inauguração, em 7 de setembro de 1922, de um transmissor de 500 watts, no corcovado – RJ. O primeiro programa foi o discurso do Presidente Epitácio Pessoa. Assinale a alternativa correta.

- (A) O extinto programa “A voz do Brasil” é um dos mais antigos do rádio brasileiro.
- (B) Antigamente as pessoas gostavam muito de ouvir as telenovelas pelo rádio.
- (C) O rádio é o mais antigo meio de realização do ensino à distância no Brasil.
- (D) Durante a Segunda Guerra Mundial, se o existisse o rádio teria sido menos sofrido.
- (E) O rádio teve sua importância somente por causa da transmissão do futebol e de missas.

Questão 48

A respeito das atuais modalidades de ensino no Brasil, assinale a alternativa INCORRETA.

- (A) Educação de Jovens e Adultos – EJA – para os que perderam o ensino tradicional.
- (B) Educação Profissional e Tecnologia – ensina atividades produtivas aos jovens.
- (C) Educação à Distância – promove o ensino por meio da Tecnologia da Informação.
- (D) Educação Especial – para alunos com necessidades especiais em todos os níveis de ensino.
- (E) Educação Indígena – objetiva ensinar a cultura civilizada aos índios bárbaros.

Questão 49

Com relação ao uso da INTERNET, assinale a alternativa INCORRETA.

- (A) Propicia o acompanhamento dos campeonatos esportivos nacionais e internacionais.
- (B) Prejudica o aprendizado escolar nos níveis fundamental, médio e superior.
- (C) Proporciona possibilidade de interação entre pessoas do mundo todo.
- (D) Desperta a curiosidade das pessoas para realizar pesquisa em todas as áreas.
- (E) Favorece as relações de amizade e romances entre pessoas distantes.

Questão 50

No dia 2 de dezembro foi comemorado o dia nacional do Samba com muita festa em todo o Brasil. Para identificar sambistas famosos, assinale a alternativa INCORRETA.

- (A) Edu Lobo
- (B) Noel Rosa
- (C) Dudu Nobre
- (D) Zeca pagodinho
- (E) Bete Carvalho