





Planalto vai tirar Dilma de cena e reforçar sua blindagem

Ministra sai de férias em setembro, enquanto ministros e líderes do PT são escalados para responder à oposição

Vera Rosa e Tânia Monteiro, BRASÍLIA

Alvo de constantes estocadas da oposição, a ministra-chefe da Casa Civil, Dilma Rousseff, sairá de cena por no mínimo uma semana, em setembro, após o anúncio do marco regulatório do pré-sal, no próximo dia 31. As férias da ministra, pré-candidata do PT à Presidência, coincidem com a nova estratégia do Planalto para reforçar sua blindagem. A partir de agora, líderes do PT e do governo no Congresso, dirigentes petistas e até ministros ficarão responsáveis por uma espécie de "comitê" da pronta resposta na Esplanada.

O presidente Luiz Inácio Lula da Silva constatou que Dilma continua "assoberbada" de trabalho e não pode mais acumular a gerência do governo com a coordenação do Programa de Aceleração do Crescimento (PAC), os projetos sobre o pré-sal e as atividades de campanha. O descanso foi sugerido pelos médicos logo depois que a ministra terminou, na semana passada, o tratamento de radioterapia para combater um câncer no sistema linfático.

Dilma está preocupada com o bombardeio na sua direção. Em reunião realizada na quarta-feira, no Centro Cultural Banco do Brasil (CCBB) - sede provisória do governo -, a ministra negou diante de colegas e dirigentes do PT que tenha feito qualquer solicitação à então secretária da Receita Federal Lina Vieira. Demitida do cargo, Lina acusou Dilma de ter pedido a ela para "agilizar" investigações do Fisco sobre a família do presidente do Senado, José Sarney (PMDB-AP).

Convocada pelo chefe de gabinete de Lula, Gilberto Carvalho, para definir o roteiro que seria cumprido poucas horas depois pelo PT no Conselho de Ética, a fim de salvar Sarney, a reunião daquele dia também tratou da blindagem de Dilma. A avaliação foi de que os ataques à chefe da Casa Civil vão crescer e é preciso protegê-la.

Dilma disse não entender por que Lina quis arrastá-la para nova crise. "Eu nem sabia que ela seria demitida", afirmou. Para o Planalto, o depoimento de Lina à Comissão de Constituição de Justiça do Senado, na terça-feira, exibiu uma mulher "contraditória e evasiva", que não conseguiu provar as acusações.

Mesmo assim, o governo está convencido de que é necessário tomar providências para evitar que a oposição cole em Dilma o carimbo de "mentirosa". A ordem é partir para o confronto e, se o alvo for relacionado a alguma medida administrativa, comparar com a gestão do tucano Fernando Henrique Cardoso (1995-2002).

"Faz tempo que nossos adversários querem desconstruir a imagem da Dilma", afirmou o presidente do PT, deputado Ricardo Berzoini (SP). "Quem tem de fazer o contraponto na política somos nós, e não ela."

Um ministro disse ao Estado que os governadores José Serra (São Paulo) e Aécio Neves (Minas), pré-candidatos do PSDB à sucessão de Lula, também escalam secretários para a contraofensiva, quando não querem mexer em vespeiros. Seu argumento é: por que Dilma tem de pôr a cara para bater antes da campanha?

Lula quer que a concorrente do PT apareça apenas em agendas positivas, como o anúncio do novo modelo de exploração do petróleo, daqui a oito dias. O Planalto vai transformar o pré-sal em trunfo político da campanha de 2010 e prepara grande cerimônia, salpicada de verde e amarelo, para anunciar as medidas. Dilma será a estrela da solenidade, mas não deverá comparecer à festa do 7 de Setembro, pois planejou seu descanso para esse período.

Disponível em

<[http://www.estadao.com.br/estadaodehoje/20090823/n\\_ot\\_imp423200.0.php](http://www.estadao.com.br/estadaodehoje/20090823/n_ot_imp423200.0.php)>. Acesso em 23 ag 2009.

#### Questão 1

Ao longo do texto, a autora emprega expressões diferentes para definir a situação de guerra entre Dilma Rousseff e a oposição do governo, EXCETO

- (A) "Dilma está preocupada com o bombardeio na sua direção."
- (B) "A avaliação foi de que os ataques à chefe da Casa Civil vão crescer e é preciso protegê-la."
- (C) "A ordem é partir para o confronto e, se o alvo for relacionado a alguma medida administrativa..."
- (D) "...também escalam secretários para a contraofensiva, quando não querem mexer em vespeiros."
- (E) "...a ministra terminou, na semana passada, o tratamento de radioterapia para combater um câncer..."

#### Questão 2

Assinale a alternativa em que a expressão **NÃO** foi empregada em seu sentido denotativo:

- (A) "Alvo de constantes estocadas da oposição..."
- (B) "Dilma será a estrela da solenidade..."
- (C) "...grande cerimônia, salpicada de verde e amarelo..."
- (D) "...Dilma Rousseff, sairá de cena por no mínimo uma semana..."
- (E) "Dilma continua "assoberbada" de trabalho..."

#### Questão 3

"Um ministro disse ao Estado que os governadores José Serra (São Paulo) e Aécio Neves (Minas) [...] também escalam secretários para a contraofensiva, quando não querem mexer em vespeiros."

A expressão destacada significa, no contexto,

- (A) lidar com algo que pode oferecer perigo.
- (B) lidar com um ninho de vespas.
- (C) lidar com situações em que se sai picado.
- (D) lidar com situações do dia anterior.
- (E) lidar com uma nuvem de insetos perigosos.

#### Questão 4

Assinale a alternativa em que o elemento **para NÃO** exprime finalidade.

- (A) "...logo depois que a ministra terminou [...] o tratamento de radioterapia para combater um câncer..."
- (B) "Para o Planalto, o depoimento de Lina à Comissão de Constituição de Justiça do Senado..."
- (C) "...pré-candidatos do PSDB à sucessão de Lula, também escalam secretários para a contraofensiva..."
- (D) "Seu argumento é: por que Dilma tem de pôr a cara para bater antes da campanha?"
- (E) "...e prepara grande cerimônia, salpicada de verde e amarelo, para anunciar as medidas."

**Questão 5**

Assinale a alternativa correta quanto à função sintática desempenhada pelas expressões em destaque.

- (A) “Dilma está preocupada com o bombardeio...” (adjunto adverbial)
- (B) “...apareça apenas em agendas positivas...” (adjunto adnominal)
- (C) “...a ministra-chefe da Casa Civil, Dilma Rousseff...” (aposto)
- (D) “O descanso foi sugerido pelos médicos...” (complemento nominal)
- (E) “Dilma será a estrela da solenidade...” (adjunto adverbial)

**Questão 6**

Em “A avaliação foi de que os ataques à chefe da Casa Civil vão crescer e é preciso protegê-la.”, a oração destacada é subordinada

- (A) substantiva subjetiva.
- (B) substantiva objetiva direta.
- (C) adverbial causal.
- (D) substantiva predicativa.
- (E) adjetiva restritiva.

**Questão 7**

“Ministra sai de férias em setembro, enquanto ministros e líderes do PT são escalados para responder à oposição.”

A conjunção destacada apresenta sentido de

- (A) comparação.
- (B) tempo.
- (C) proporção.
- (D) condição.
- (E) concessão.

**Questão 8**

Em todas as alternativas abaixo, as expressões destacadas completam o sentido de um nome, EXCETO

- (A) “...depoimento de Lina à Comissão de Constituição de Justiça...”.
- (B) “...pré-candidatos do PSDB à sucessão de Lula...”.
- (C) “...mas não deverá comparecer à festa do 7 de Setembro...”.
- (D) “...os ataques à chefe da Casa Civil...”.
- (E) “...pré-candidata do PT à Presidência...”.

**Questão 9**

Assinale a alternativa cuja palavra apresenta o mesmo número de letras e de fonemas:

- (A) Próximo
- (B) Crescer
- (C) Ataques
- (D) Setembro
- (E) Disse

**Questão 10**

Assinale a alternativa cuja palavra NÃO contém dígrafo:

- (A) Campanha.
- (B) Trabalho.
- (C) Concorrente.
- (D) Petistas.
- (E) Necessário.

**CONHECIMENTOS GERAIS / ATALIDADES****Questão 11**

A Petrobrás está recentemente na mídia por conta da possibilidade de altos lucros na extração de petróleo da camada do pré-sal. Assinale a alternativa CORRETA:

- (A) O petróleo está na moda nos dias de hoje e representa o combustível do futuro.
- (B) O pré-sal é uma camada da superfície do subsolo oceânico, próxima às águas salgadas.
- (C) Na camada do pré-sal serão extraídos cerca de 80 mil barris/ano de biodiesel.
- (D) Os Estados do Rio de Janeiro, São Paulo e Santa Catarina estão envolvidos nas negociações com o Governo para a extração do petróleo no pré-sal.
- (E) O pré-sal é uma extensa área de 149.000 quilômetros quadrados, que se localiza ao longo da costa que se estende do Espírito Santo a Santa Catarina.

**Questão 12**

Este ano completa setenta anos que teve início a guerra que modificou os rumos da história. Uma guerra que permanece viva na mente de quem vivenciou seus momentos cruéis. Assinale a alternativa CORRETA:

- (A) A questão se refere à Revolução Francesa com seus ideais Iluministas.
- (B) Faz 70 anos que iniciou a Guerra das Malvinas que repercutiu na História do Brasil.
- (C) A Guerra do Paraguai, que colocou o Brasil em situação degradante na América Latina.
- (D) Trata-se da Segunda Guerra Mundial, conflito que envolveu todo o globo terrestre.
- (E) Foi a Primeira Guerra Mundial, quando pela primeira vez se utilizou a bomba atômica.

**Questão 13**

A Lei nº 11.340, de 07 de agosto de 2006, tipifica e define a violência doméstica e familiar contra a mulher. Assinale a alternativa CORRETA:

- (A) Essa Lei recebeu o nome de Lei Elis Regina, em homenagem à cantora de MPB.
- (B) Essa Lei recebeu o nome de Lei Marina Silva, em homenagem à ministra que a criou.
- (C) A Lei recebeu o nome de Maria da Penha Maia Fernandes, nome de uma vítima.
- (D) A Lei recebeu o nome de Benedita da Silva, em homenagem à ex-Senadora carioca.
- (E) Lei Luzia, em homenagem à descoberta arqueológica da primeira mulher brasileira.

**Questão 14**

A Bandeira Municipal da cidade de Londrina, Estado do Paraná, foi elaborada por Guilherme de Almeida e representa o município nos desfiles cívicos, festividades, escolas e em outros municípios e Estados. Ela apresenta diversos significados para a sociedade londrinense. Assinale a alternativa **INCORRETA**:

- (A) O vermelho-cereja do retângulo representa a cor da terra, a fertilidade, e simboliza o entusiasmo, a coragem e o espírito de luta.
- (B) A forma arredondada do círculo branco representa o mundo inteiro à disposição do cidadão londrinense.
- (C) Dispostas em cruz, as estrelas de prata lembram o Cruzeiro do Sul, os quatro continentes de onde vieram os pioneiros e representam a inspiração, o caminho e o rumo.
- (D) As estrelas simbolizam ainda a expansão em todos os sentidos e direções, os braços abertos aos quatro pontos cardeais e o equilíbrio.
- (E) A bandeira é hasteada diariamente na Prefeitura e na Câmara.

**Questão 15**

Uma das teorias para a chegada do homem ao Continente Americano é aquela do Estreito de Bering. Segundo tal teoria, o homem teria cruzado de barco o Oceano Pacífico junto às geleiras que se formavam na região, há cerca de 15.000 anos e se espalhado pelo continente. Assinale a alternativa **CORRETA**:

- (A) Os pesquisadores desse assunto são os arqueólogos que estudam as pedras (material lítico), os fragmentos de cerâmica, as pinturas e gravações feitas nas paredes das grutas, dos abrigos, das lajes
- (B) Arqueólogos são pessoas aventureiras que viajam em busca de arcas de tesouro guardadas por sociedades extintas e acabam encontrando vestígios de vida.
- (C) Achados arqueológicos realizados por brasileiros modificaram a versão da história oficial, pois foi encontrada, no Nordeste brasileiro, a múmia conhecida como Quéops.
- (D) As peças encontradas em sítios arqueológicos são retiradas e vendidas como *souvenirs*, com apoio da Sociedade Brasileira de Arqueologia.
- (E) A História indígena foi negligenciada e prejudicada pela influência da Arqueologia que preferiu estudar sociedades anteriores aos indígenas do Continente Americano.

**Questão 16**

A biopirataria não é apenas o contrabando de diversas formas de vida da flora e fauna, mas principalmente, a apropriação e monopolização dos conhecimentos das populações tradicionais no que se refere ao uso dos recursos naturais. Assinale a alternativa **CORRETA**:

- A) Os biopiratas são cientistas documentados, portando passaporte e aval documental, porque a atividade é regulamentada desde 2000.
- B) A lei brasileira proíbe terminantemente a entrada de animais originários de outros países, os chamados "animais exóticos".
- C) Os animais chamados "exóticos" não constituem risco para nosso ecossistema, porque não colocam em risco nossas espécies.
- D) Biopirataria no Brasil começou logo após o descobrimento do Brasil pelos portugueses, em 1500, quando estes se apropriaram das técnicas de extração do pigmento vermelho do Pau Brasil.
- E) O trabalho que é conhecido como biopirataria é validado por realizar a conservação de algumas espécies ameaçadas.

**Questão 17**

Adepto da teoria biogênica, Louis Pasteur em 1861, através de um experimento, conseguiu demonstrar conclusivamente a impossibilidade da geração espontânea da vida (hipótese tão defendida pelos abiogenistas), ou seja, a origem da vida somente é possível a partir da matéria viva, de um ser vivo preexistente. Assinale a opção **INCORRETA**:

- (A) A importância de Louis Pasteur foi enorme para o estudo das origens da vida, um impacto sobre o melhoramento na produção de queijos, cervejas, vinagres e vinhos.
- (B) Louis Pasteur enfatizava a importância de práticas higiênicas como: ferver ou filtrar a água, lavar e armazenar adequadamente os alimentos, evitando a contaminação por bactérias patogênicas.
- (C) As descobertas de Pasteur contribuíram para a evolução da medicina preventiva, dos métodos cirúrgicos (com a prevenção das infecções), das técnicas de obstetrícia, dos métodos de higiene em geral e das indústrias de bebidas fermentadas.
- (D) Louis Pasteur viveu e se utilizou de conceitos exatos e precisos como "metabolismo" ou "processo de geração da vida" (reprodução) que já eram definidos e possuíam resultados concretos no campo da pesquisa embrionária.
- (E) Louis Pasteur concluiu que a fermentação só ocorria na presença de células vivas: a fermentação era uma consequência da vida sem ar.

A figura do camelô é conhecida há muito tempo. O compositor brasileiro Billy Blanco, na canção gravada pela cantora brasileira Dolores Duran (1930-1959) já homenageava esse “dono da calçada”. No entanto, se a presença de vendedores nas ruas não é um acontecimento recente, é igualmente antiga a tentativa do poder público de lidar com a situação (Revista Ciência Hoje, 2007). Assinale a opção INCORRETA:

- (A) Na modalidade “Trabalho Informal”, há que se considerar o papel preponderante da pessoa do capitalista que organiza e garante a produção de mercadorias e prestação de serviço e assegura os direitos dos trabalhadores ambulantes, conforme a Lei.
- (B) Os fotógrafos lambe-lambe, os engraxates, os pipoqueiros e vendedores de pralinês (doces feitos com coco ou amendoim caramelado), entre outros, exercem profissões tradicionais que resistem ao tempo.
- (C) Resultante do desemprego e da exclusão social atual, os ambulantes e camelôs são símbolos do caos da metrópole. Nos grandes centros urbanos brasileiros, foram criados espaços reservados para os camelôs: os famosos camelódromos.
- (D) Observando as listas de produtos, percebemos que são reveladoras da transformação social e cultural ocorridas nas cidades, mas ao mesmo tempo, demonstram que muito do tradicional permanece.
- (E) O “Instituto de Pesquisa Econômica Aplicada” mostra que, em 1992, os informais no Brasil representavam quase 52% dos trabalhadores. O índice subiu em 1999 e caiu um pouco em 2001 e em 2005. Mas nas metrópoles brasileiras, a informalidade só subiu: de 24% em 92 para 34% em 2005.

A questão do alcoolismo representa, atualmente, um grave problema de saúde pública mundial, acarretando prejuízos sobre o convívio familiar, a comunidade e próprio usuário. Assinale a alternativa INCORRETA:

- A) Projetos são desenvolvidos, com o objetivo de informar, sensibilizar e orientar os agentes comunitários de saúde para executarem trabalhos de prevenção e promoção de saúde.
- B) O psicólogo social insere-se como profissional da saúde pública no trabalho de fortalecer a ligação entre serviços de saúde e as comunidades.
- C) A dependência química, especificamente do álcool, tem crescido nas últimas décadas assustadoramente.
- D) Alcoólicos Anônimos é uma irmandade de homens e mulheres que compartilham suas experiências, forças e esperanças, a fim de resolver seu problema comum e ajudar outros a se recuperarem do alcoolismo
- E) O psicólogo não tem permissão para desenvolver atividades em diferentes espaços institucionais e comunitários [saúde, educação, trabalho, lazer, meio ambiente e comunicação social, justiça e assistência social].

As Galápagos (ou Arquipélago de Colombo) formam um grupo de 58 ilhas, das quais apenas quatro são habitadas, situadas no Oceano Pacífico, a aproximadamente mil quilômetros a oeste da costa do Equador, país a que pertencem e ponto continental mais próximo. Assinale a alternativa INCORRETA:

- (A) O arquipélago apresenta uma biodiversidade elevada e é o *habitat* de uma fauna peculiar. As tartarugas são uma das muitas de suas espécies endêmicas.
- (B) O cientista Charles Darwin visitou as ilhas em 1831, durante a sua viagem no *Beagle*.
- (C) Foi através da observação dos animais das Galápagos que Darwin deu início aos seus famosos trabalhos “A Origem das Espécies” e a “Teoria da Seleção Natural”, ambos de grande importância para a teoria do criacionismo.
- (D) As ilhas Galápagos emergiram como vulcões, há cerca de 10 milhões de anos, e hoje fazem parte do Patrimônio Natural da Humanidade, e sua visitação é controlada pela legislação local.
- (E) A ilha Isabela tem cinco vulcões com até 1690 metros de altura, alguns se tornaram ativos durante o século 20.

**CONHECIMENTOS ESPECÍFICOS**

A atenção em planejamento familiar contribui para a redução da morbimortalidade materna e infantil. Todas as alternativas estão corretas, exceto:

- (A) Diminui o número de gestações não desejadas e de abortamentos provocados.
- (B) Diminui o número de cesáreas realizadas para fazer a ligadura tubária.
- (C) Diminui o número de ligaduras tubárias por falta de opção e de acesso a outros métodos anticoncepcionais.
- (D) Aumenta o intervalo entre as gestações.
- (E) Possibilita a prevenção e/ou precocidade de gravidez em mulheres adolescentes ou com patologias crônicas.

A avaliação pré-concepcional tem-se mostrado altamente eficaz quando existem doenças crônicas, tais como:

- (A) Diabetes mellitus, candidíase vaginal, hipertensão arterial crônica, carcinoma de colo de útero e mama.
- (B) Diabetes mellitus, ansiedade, anemia, epilepsia, carcinoma de colo de útero e mama.
- (C) Diabetes mellitus, onicomicose, epilepsia e anemia.
- (D) Diabetes mellitus, infecções pelo HIV, hipertensão arterial crônica, carcinoma de colo de útero e mama.
- (E) Infecção urinária, paroníquia, hipertensão arterial crônica, carcinoma de colo de útero e mama.

**Questão 23**

Se ocorrer amenorréia ou atraso menstrual em mulheres na idade fértil, deve-se pensar em

- (A) Câncer de colo de útero.
- (B) Mola hidatiforme.
- (C) Gestação.
- (D) Mioma uterino.
- (E) Menopausa.

**Questão 24**

Para implementar as atividades do controle de pré-natal, é necessário identificar os riscos aos quais cada gestante está exposta. São fatores de risco reprodutivo, EXCETO:

- (A) Idade menor que 15 anos e maior que 35 anos.
- (B) Situação conjugal insegura.
- (C) Ganho ponderal adequado.
- (D) Situação familiar insegura e não aceitação da gravidez.
- (E) Baixa escolaridade (menor que cinco anos de estudo regular).

**Questão 25**

O diagnóstico da infecção pelo HIV, no período pré-concepcional ou no início da gestação, possibilita melhor controle da infecção materna e melhores resultados na profilaxia da transmissão vertical desse vírus. São condutas adotadas no aconselhamento pré-teste, EXCETO:

- (A) Avaliar os conhecimentos da gestante sobre a infecção pelo HIV/AIDS e informá-la sobre o que ela não sabe.
- (B) Informar que o exame é obrigatório em todas as gestantes.
- (C) Explicar o que é teste anti-HIV, como é feito, o que mede, suas limitações, explicando o significado dos resultados.
- (D) Explicar o benefício do diagnóstico precoce na gravidez para a mulher e para o bebê.
- (E) Garantir o caráter confidencial.

**Questão 26**

Na primeira consulta de pré-natal, a avaliação nutricional da gestante com base em seu peso a sua estatura permite conhecer seu estado nutricional atual e subsidia a previsão de ganho de peso até o fim da gestação. Correlacione as colunas segundo a avaliação do estado nutricional.

- |                          |
|--------------------------|
| 1- baixo peso            |
| 2- adequado              |
| 3- sobrepeso e obesidade |

- |   |
|---|
| ( ) investigar história alimentar, hiperêmese gravídica, infecções, parasitoses, anemias e doenças debilitantes |
| ( ) investigar macrossomia, edema, polidrâmnio e gravidez múltipla  |
| ( ) seguir calendário habitual e dar orientações nutricionais   |

Assinale a alternativa CORRETA:

- (A) 1, 3 e 2.
- (B) 3, 2 e 1.
- (C) 1, 2 e 3.
- (D) 2, 1 e 3.
- (E) 3, 1 e 2.

**Questão 27**

A imagem sugere:



- (A) Situação longitudinal.
- (B) Situação transversa.
- (C) Apresentação cefálica.
- (D) Apresentação pélvica.
- (E) Primeiro tempo da manobra de palpação.

**Questão 28**

**Correlacione o gráfico da avaliação da altura uterina com a conduta mais adequada**

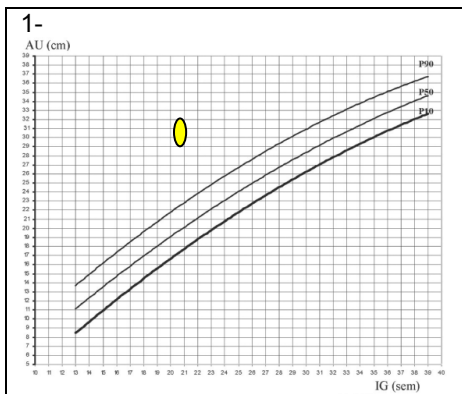


Figura 3 - Curva de crescimento da altura uterina (AU) em função da idade gestacional (IG) entre a 13ª e a 39ª semana, para os percentis 10, 50 e 90.

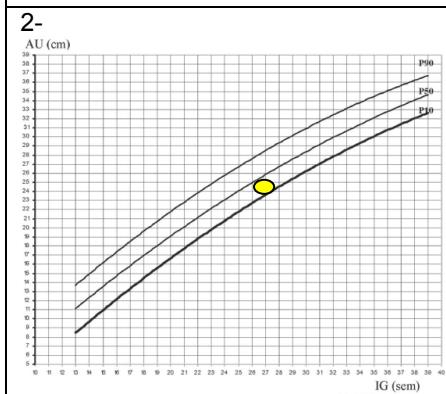


Figura 3 - Curva de crescimento da altura uterina (AU) em função da idade gestacional (IG) entre a 13ª e a 39ª semana, para os percentis 10, 50 e 90.

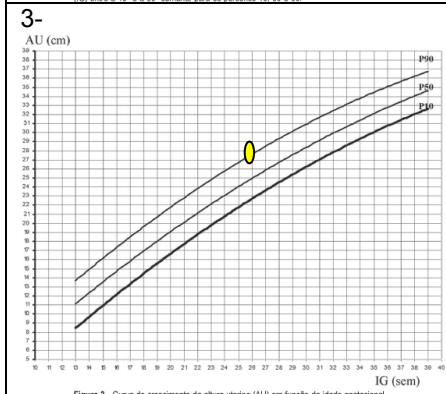


Figura 3 - Curva de crescimento da altura uterina (AU) em função da idade gestacional (IG) entre a 13ª e a 39ª semana, para os percentis 10, 50 e 90.

- Seguir calendário de atendimento de rotina.
- Atentar para a possibilidade de erro de cálculo da idade gestacional, deve ser vista pelo médico da unidade e avaliada a possibilidade de polidrâmnio, macrossomia, gemelar e mola hidatiforme.
- Atentar para a possibilidade de erro gestacional, avalia a possibilidade de feto morto, oligidrâmnio ou restrição do crescimento intra uterino.

**Assinale a alternativa CORRETA:**

- (A) 1, 2 e 3.
- (B) 3, 1 e 2.
- (C) 3, 2 e 1.
- (D) 2, 3 e 1.
- (E) 1, 3 e 2.

**Questão 29**

**Correlacione às colunas**

- |                                 |
|---------------------------------|
| 1- Ameaça de aborto             |
| 2- Abortamento                  |
| 3- Mola hidatiforme             |
| 4- Descolamento cório-amniótico |
| 5- Placenta-prévia              |

- Processo patológico da segunda metade da gravidez em que a implantação da placenta, inteira ou parcialmente, ocorre no segmento inferior do útero.
- Sangramento genital de pequena intensidade.
- Presença de sangramento vaginal intermitente, geralmente de pequena intensidade, indolor e por vezes, acompanhado da eliminação de vesículas.
- Presença de sangramento vaginal discreto ou moderado, sem que ocorra modificação cervical, geralmente com sintomatologia discreta ou ausente.
- É a morte ou expulsão ovular ocorrida antes de 22 semanas ou quando o concepto pesa menos de 500 g.

**Assinale a alternativa CORRETA:**

- (A) 1, 2, 3, 4 e 5.
- (B) 2, 3, 4, 5 e 1.
- (C) 3, 4, 5, 2 e 1.
- (D) 4, 5, 1, 3, e 2.
- (E) 5, 4, 3, 1 e 2.

**Questão 30**

**Relacionado à hipovitaminose A, assinale a alternativa INCORRETA:**

- (A) A vitamina A é nutriente que atua no sistema imunológico, auxiliando no combate às infecções, tais como diarreia e sarampo.
- (B) A falta de vitamina A pode resultar em cegueira.
- (C) O programa de suplementação de vitamina A acontece em todos os Estados, pois são áreas consideradas endêmicas.
- (D) Dados de pesquisas importantes têm correlacionado a adequação das reservas corporais de vitamina A maternas com a redução da mortalidade materna.
- (E) As mulheres não devem receber suplementação de vitamina A em outros Estados que não sejam áreas consideradas endêmicas.

**Questão 31**

**É importante perceber que os vários tipos de Diabetes podem progredir para estágios avançados da doença, em que é necessário o uso de insulina para o controle glicêmico. Além disso, antes de o Diabetes ser diagnosticado, já é possível observar alterações na regulação glicêmica, e o seu reconhecimento precoce permite a orientação de intervenções preventivas. São fatores de risco do Diabetes mellitus gestacional, EXCETO:**

- (A) História previa de diabetes gestacional.
- (B) Diabetes na família com parentesco de primeiro grau.
- (C) Baixa estatura (< 1,50m).
- (D) Idade inferior a 25 anos.
- (E) Síndrome do ovário policístico.



**Questão 32**

**Relacionado à Hepatite B, assinale a alternativa INCORRETA:**

- (A) Doença viral, que pode cursar de forma assintomática e sintomática.
- (B) Os sintomas menos freqüentes são: mal-estar, astenia, cefaléia, febre baixa, icterícia, anorexia e aversão por alguns alimentos.
- (C) De 5 a 10% dos adultos infectados e de 70 a 90% dos recém-nascidos, filhos de mãe portadora do VHB desenvolvem forma crônica da doença.
- (D) Segundo a OMS, o Brasil apresenta média prevalência da infecção pelo VHB.
- (E) A medida mais segura para sua prevenção é a vacinação.

**Questão 33**

**Doença infecciosa, de caráter sistêmico e de evolução crônica, sujeita a surtos de agudização e períodos de latência. O agente etiológico, o *treponema pallidum*, é uma espiroqueta de transmissão predominante sexual ou materno-fetal (vertical), podendo produzir, respectivamente, a forma adquirida ou congênita da doença. Qual a provável patologia?**

- (A) Sífilis.
- (B) Hepatite viral.
- (C) Colagenase.
- (D) Linfogranuloma venéreo.
- (E) Doença inflamatória pélvica.

**Questão 34**

**Relacionado a conduta diante do diagnóstico de infecção por HIV na gestação, assinale a alternativa INCORRETA:**

- (A) Prestar suporte psicológico necessário.
- (B) Na impossibilidade de referência imediata para o serviço especializado, o profissional poderá solicitar avaliação da carga viral e dos níveis de T-CD4+, instituir a zidovudina (AZT) oral se a gestante estiver antes das 14 semanas e assintomática.
- (C) Informar sobre os riscos da transmissão vertical pela amamentação, orientando sobre como alimentar o bebê com fórmula infantil.
- (D) Informar sobre a contra-indicação do aleitamento cruzado.
- (E) Discutir a necessidade da testagem do parceiro e do uso de preservativo (masculino ou feminino) nas relações sexuais.

**Questão 35**

**Correlacione as colunas**

- |                                    |
|------------------------------------|
| 1- Síndrome do corrimento vaginal  |
| 2- Síndrome da ulcera genital      |
| 3- Síndrome do corrimento cervical |
| 4- condiloma acuminado             |

( ) Presença de lesão ulcerada em região anogenital, de causa não traumática, única ou múltipla, podendo ser precedida por lesões vesiculosas.

( ) Caracterizado por lesões verrucosas, isoladas ou agrupadas.

( ) Presença de corrimento mucopurulento proveniente do orifício externo do colo útero, acompanhado ou não por hiperemia, ectopia ou colpíte.

( ) Corrimento de cor branca, acinzentada ou amarelada, acompanhada de prurido, odor ou dor durante a relação sexual, que pode ocorrer durante a gestação.

**Assinale a alternativa CORRETA:**

- (A) 2, 4, 3 e 1.
- (B) 1, 2, 3 e 4.
- (C) 4, 3, 2, e 1.
- (D) 2, 3, 1 e 4.
- (E) 3, 4, 2 e 1.

**Questão 36**

**A incidência de protozooses e helmintíase continuam altas no Brasil. A maioria das parasitoses tem transmissão a partir de fezes humanas disseminadas no meio ambientes onde predominam condições precárias de higiene, habitação, alimentação e saneamento básico. Quais os medicamentos indicados na terapêutica das helmintíases e protozooses intestinais durante a gestação, correlacione as colunas.**

- |                     |
|---------------------|
| 1- Ancilostomíase   |
| 2- Ascariíase       |
| 3- Esquistossomose  |
| 4- Estrongiloidíase |
| 5- Giardiase        |

**(3) Contra indicado: tratar no puerpério.**

**(1) Mebendazol, 100 mg, duas vezes ao dia, por VO, durante três dias consecutivos.**

**(2) Mebendazol, 100 mg, duas vezes ao dia, por VO, durante três dias consecutivos.**

**(4) Tiabendazol, 50 mg/kg/dia, por VO, em duas tomadas(manha/noite), durante dois dias consecutivos.**

**(5) Metronidazol,250 mg,duas vezes ao dia, por VO, durante sete dias seguidos.**

**Assinale a alternativa CORRETA:**

- (A) 3, 1, 2, 4 e 5.
- (B) 1, 2, 3, 4 e 5.
- (C) 5, 4, 3, 1 e 2.
- (D) 4, 5, 1, 2 e 3.
- (E) 2, 1, 4, 3 e 5.

**Questão 37**

Quais são as recomendações para o uso de drogas antiepiléticas durante a gestação: Assinale a alternativa INCORRETA:

- (A) Discutir com a mulher os possíveis riscos da gestação para ela mesma e para o feto.
- (B) Uso de ácido fólico na dosagem de 5 mg ao dia.
- (C) Em pacientes sem crise há mais dois anos, discutir a suspensão da droga na periconcepção e primeiro trimestre.
- (D) Uso preferencial de DAE em monoterapia e em doses fracionadas.
- (E) Há uma droga de escolha para ser usada durante a gestação. Além disso, diversas DAE apresentam perfil de teratogenicidade.

**Questão 38**

Quando a rotura da bolsa se dá antes de instalado o trabalho de parto. Constitui causa importante de partos prematuros, o que contribui para o aumento da morbidade perinatal. O diagnóstico é basicamente clínico. A anamnese informa sobre perda líquida, em grande quantidade, súbita e habitualmente indolor. O exame físico está dentro dos padrões de normalidade e o exame obstétrico mostra volume uterino adequado para a idade gestacional referida, útero normotônico, partes fetais mais facilmente palpáveis e batimentos cardíacos fetais presentes. Qual o provável diagnóstico?

- (A) Descolamento prematuro de placenta.
- (B) Síndrome do corrimento vaginal.
- (C) Amniorexe prematura.
- (D) Pré-eclâmpsia.
- (E) Ameaça de aborto.

**Questão 39**

Secreção abundante, amarelado ou amarelo esverdeado, bolhoso, com mau-cheiro; prurido e/ou irritação vulvar; dor pélvica (ocasionalmente); sintomas urinários (disúria, polaciúria); e hiperemia da mucosa, com placas avermelhadas (colpite difusa e/ou focal, com aspecto de framboesa e teste de Schiller "onçoide"). A imagem sugere qual DST?



<http://www.colegiosaofrancisco.com.br>

- (A) Candidiase.
- (B) Herpes genital.
- (C) Condiloma acuminado.
- (D) Tricomoníase.
- (E) Citólise vaginal.

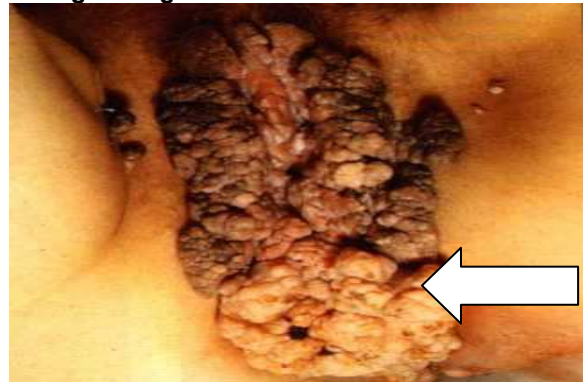
**Questão 40**

Feridas pequenas e doloridas, que aparecem entre dois e cinco dias após o contágio na parte externa dos órgãos genitais. Nas mulheres: as lesões são visíveis nos pequenos e grandes lábios ou no períneo - a região entre a vagina e o ânus. Nos homens: se manifesta no prepúcio e na glande. A parte central das feridas tem cor amarelada. As bordas são nítidas e irregulares. As lesões podem aparecer também no ânus e, mais raramente, na boca, língua e garganta. São acompanhadas de inflamação dos gânglios da virilha (ínguas). A doença pode produzir sintomas como dor de cabeça, febre e sensação de prostração. Qual o provável diagnóstico?

- (A) Uveíte.
- (B) Vulvovaginite.
- (C) Herpes genital.
- (D) Hanseníase.
- (E) Cancro mole.

**Questão 41**

A imagem sugere:

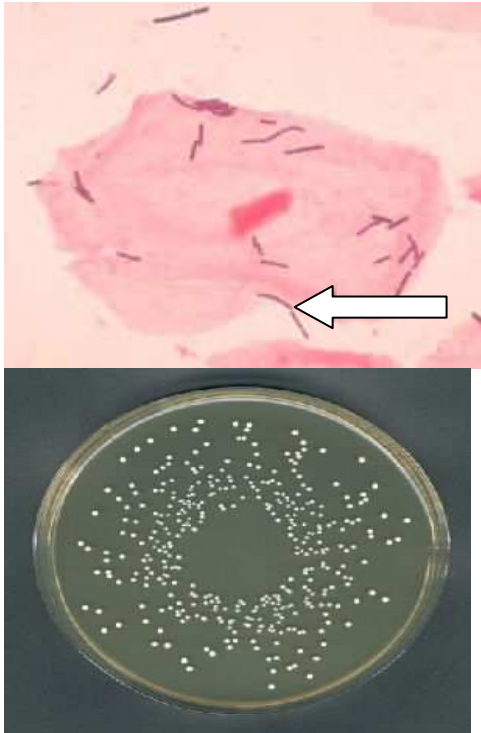


<http://www.colegiosaofrancisco.com.br>

- (A) Herpes genital.
- (B) Cancro duro.
- (C) Cavalo.
- (D) Sífilis.
- (E) Condiloma acuminado.

Questão 42

A imagem (lâmina/placa) é sugestiva de:



- (A) Lactobacillus acidophilus.
- (B) Candida albicans.
- (C) Trichomonas vaginalis.
- (D) Vaginose bacteriana.
- (E) HPV.

Questão 43

A imagem é sugestiva de:



- (A) Câncer de vulva.
- (B) Herpes genital.
- (C) Cancro mole.
- (D) Condiloma acuminado.
- (E) Pediculose do Púbis.

Questão 44

A Amenorréia caracteriza-se por ausência de menstruação em época que normalmente deveria ocorrer; constitui queixa preocupante para o ginecologista. A amenorréia que aparece após a suspensão do uso de anticoncepcionais, é geralmente de origem

- (A) Psicogênica.
- (B) Uterina.
- (C) Hipotalâmica.
- (D) Neuro-hipofisária.
- (E) Ovariana.

Questão 45

Relacionado ao Câncer de mama, correlacione as colunas:

1- Risco pouco elevado ( $1.0 \leq RR < 1.5$ )

2- Risco medianamente elevado ( $1.5 \leq RR < 3.0$ )

3- Risco muito elevado ( $RR \geq 3.0$ )

( ) Mãe ou irmã com câncer de mama na pré-menopausa;  
Antecedente de hiperplasia epitelial atípica ou neoplasia lobular in situ; suscetibilidade genética comprovada (mutação de BRCA1-2).

( ) Mãe ou irmã com câncer de mama na pós-menopausa; nuliparidade; antecedente de hiperplasia epitelial sem atipia ou macrocistos apócrinos.

( ) Menarca precoce ( $\leq 12$  anos); menopausa tardia ( $\geq 55$  anos); primeira gestação de termo depois de 34 anos; obesidade; dieta gordurosa; sedentarismo; terapia de reposição hormonal por mais de 5 anos; ingestão alcoólica excessiva.

Assinale a alternativa CORRETA:

- (A) 1, 2 e 3.
- (B) 2, 1 e 3.
- (C) 3, 1 e 2.
- (D) 3, 2 e 1.
- (E) 1, 3 e 2.

Questão 46

Tumor ovariano benigno em associação com ascite e hidrotórax é característico de

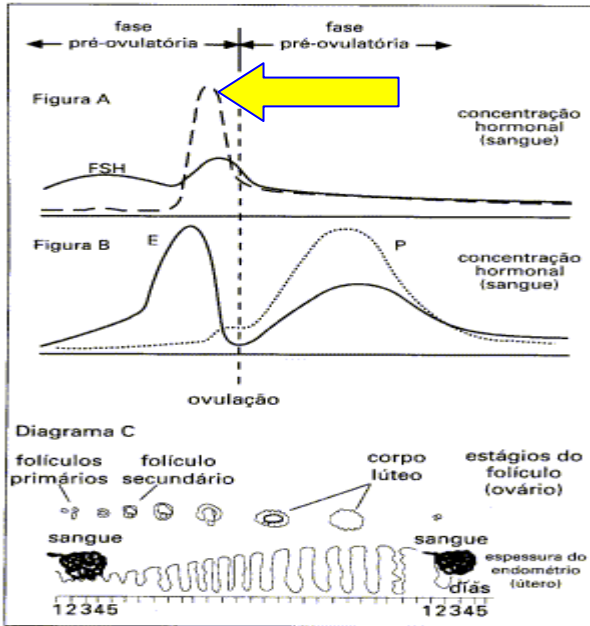
- (A) Síndrome de ovários policísticos.
- (B) Síndrome de Digeorge.
- (C) Síndrome de Fanconi.
- (D) Síndrome de Jordan.
- (E) Síndrome de Meigs.

Questão 47

O CA125 (Antígeno associado ao câncer 125) é uma glicoproteína, normalmente produzida pelo epitélio das serosas, trompas de falópio, endométrio e endocérvix, importante marcador tumoral de

- (A) Câncer de ovário.
- (B) Câncer de vulva.
- (C) Câncer de períneo.
- (D) Câncer de grandes lábios.
- (E) Câncer de mama.

A seta indicada na imagem está relacionada ao pico de



- (A) Estrogênio.
- (B) Progesterona.
- (C) FSH.
- (D) LH.
- (E) Prolactina.

São fatores de risco potencialmente modificáveis para osteoporose após a menopausa, EXCETO:

- (A) Tabagismo e baixo peso corporal (<57,8Kg).
- (B) Hipoestrogenismo devido a: menopausa precoce (< 45a), ooforectomia bilateral, amenorréia prolongada na pré-menopausa.
- (C) Brancas ou asiáticas, distúrbios da visão, queda recorrente e demência com risco de quedas.
- (D) Atividade física inadequada.
- (E) Uso de glicocorticóides (prednisona >7,5mg/dia > 3 m) ou hipercortisolismo endógeno, alcoolismo e cafeína em excesso.

O diagnóstico da SOP (síndrome dos ovários policísticos) é um diagnóstico de exclusão. A suspeita se fundamenta em achados eminentemente clínicos.

- I. Irregularidade menstrual
- II. Algum sinal clínico ou laboratorial de hiperandrogenismo: hirsutismo, acne, ou aumento dos níveis séricos de testosterona total, livre ou de androstenediona
- III. Exclusão de outras causas de anovulação ou hiperandrogenismo

Assinale a alternativa CORRETA:

- (A) I e II estão corretas.
- (B) I, II e III estão corretas.
- (C) Apenas I está correta.
- (D) Apenas III está correta.
- (E) II e III estão corretas.