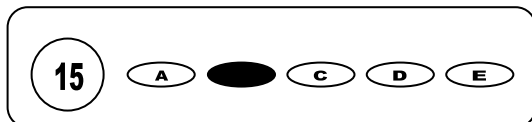




Cargo: Carpinteiro

CONCURSO PÚBLICO 01/2009 PREFEITURA MUNICIPAL DE JAQUEIRA

- Para fazer a prova você usará este caderno e um cartão-resposta.
- Verifique, no caderno de provas, se faltam folhas, se a seqüência de questões no total de **30 (trinta)**, está correta e se há imperfeições gráficas que possam causar dúvidas. Comunique, imediatamente, ao fiscal qualquer irregularidade.
- O cartão resposta é o documento único e final para correção eletrônica. Não amasse, não dobre, não rasure o seu cartão resposta.
- A adequada marcação deverá ser feita com caneta esferográfica de tinta **azul ou preta**, é de inteira responsabilidade do candidato, sendo este o documento válido para a correção das questões da prova.
- Para cada questão são apresentadas **5 (cinco)** alternativas diferentes de respostas (**A, B, C, D e E**). Apenas **uma** delas constitui a resposta **correta** em relação ao enunciado da questão.
- Suponha que a questão nº 15 tenha a resposta B como correta.
 - Veja como marcar esta resposta.



- Deve-se estar atento para:
 - não rasurar o cartão resposta, pois não será fornecido outro cartão
 - Não escrever no verso do cartão resposta
 - Preencher completamente o espaço reservado a marcação da resposta correta
 - Caso realmente precise, utilize como rascunho os espaços em branco no verso de suas folhas de prova:
 - Considerar-se-á excluído do processo seletivo do concurso o candidato que:
 - tornar-se culpado de incorreções ou descortesia com qualquer membro da equipe encarregada da realização da prova;
 - for surpreendido, durante a aplicação das provas, em comunicação com outro candidato, verbalmente, por escrito, ou por qualquer outra forma;
 - for apanhado em flagrante, utilizando-se de qualquer meio, na tentativa de burlar a prova, ou for responsável por falsa identificação pessoal;
 - ausentar-se da sala de prova, antes da entrega do cartão de resposta e de assinar a ata de presença;
 - recusar-se a proceder a identificação de seu cartão resposta, devidamente assinado no espaço próprio.
 - Aos fiscais não existe a autorização para emissão de esclarecimentos sobre o conteúdo das provas. Sendo esta atribuição de única e exclusiva responsabilidade do candidato.

BOA SORTE

01. No mercado encontramos tábuas de diferentes qualidades. Assinale a alternativa que indica, corretamente, a diferença existente entre uma tábua de 1ª qualidade e uma de 2ª qualidade.

- a) A tábua de 1ª é sempre mais cara que a de 2ª.
- b) A tábua de 1ª é freqüentemente utilizada nas formas para concreto armado.
- c) A tábua de 1ª não apresenta nós, enquanto a tábua de 2ª os apresenta.
- d) A tábua de 2ª é assim denominada por ser empenada.
- e) A tábua de 1ª é utilizada tão somente para a fabricação de mobílias.

02. Quando são removidas as formas de madeira de uma peça estrutural, como vigas ou pilares, a recomendação é que a remoção seja feita com muito cuidado e com ferramentas adequadas. Assinale a alternativa que justifica, corretamente, as finalidades para esse procedimento cuidadoso.

- a) Danificar o mínimo possível a madeira, possibilitando um reaproveitamento em outras formas na mesma obra.
- b) Evitar a retirada de capa de concreto e a exposição do ferro.
- c) Evitar que o concreto recém-endurecido seja danificado.
- d) Preservar a madeira para utilizá-la na parte externa da cobertura da obra.
- e) Preservar a madeira para utilizá-la na produção de móveis de fino acabamento.

03. Para a execução de serviços de formas para laje maciça, o carpinteiro necessitará de várias modalidades de madeiras. Assinale a alternativa que indica, corretamente, as modalidades de madeiras necessárias para o desenvolvimento desse serviço.

- a) Chapas de aglomerado e chapas de compensado.
- b) Caibros, ripas e vigas.
- c) Tábuas, pontaletes, sarrafos e chapas de madeira compensada.
- d) Pranchas de 5 cm de espessura para o escoramento e chapas de aglomerado.
- e) Vigas, chapas de aglomerado e pranchas.

04. As escoras de uma laje são apoiadas sobre cunhas de madeira para:

- a) Proteger a superfície da laje.
- b) Ajustar a altura da escora.
- c) Evitar a necessidade de pregar as escoras.
- d) Evitar o deslocamento lateral da laje.
- e) Evitar que a escora puncione o solo.

05. “Dar uma contra-flecha no escoramento de uma laje” significa.

- a) Escorar o fundo da laje, alguns centímetros acima do nível horizontal, visando prevenir sua deformação, quando da retirada das escoras.
- b) Reformar uma laje que sofreu “embarrigamento”, por falha de escoramento adequado.
- c) O processo de retirada das escoras, após a secagem completa da laje.
- d) Escorar uma laje depois que sofreu “embarrigamento”, para recuperar a sua estrutura horizontal.
- e) A maneira correta de fixar formas para a instalação de vigas invertidas.

06. O trabalho em construção exige o uso de equipamentos de segurança. Assinale a alternativa que indica, corretamente, todos os equipamentos de segurança individual necessários para se trabalhar em serra circular.

- a) Capacete, cinto de segurança e coifa.
- b) Capacete, óculos, protetor auricular, luvas de raspa e calçado adequado.
- c) Capacete, óculos e luvas de borracha.
- d) Calçado adequado e avental de raspa.
- e) Avental de raspa, luvas de borracha e cinto de segurança.

07. Ao final da jornada de trabalho, a serra circular deve receber um cuidado especial. Assinale a alternativa que indica, corretamente, esse cuidado.

- a) Lubrificação.
- b) Limpeza da serragem sob a bancada da serra, para evitar incêndio durante a noite.
- c) Remoção do disco de serra.
- d) Limpeza e guarda da coifa de proteção do disco de serra.
- e) Retirada dos rolamentos do mandril da serra.

08. Assinale a alternativa que descreve, corretamente, o procedimento que se deve ter com as formas de madeira para facilitar a desmoldagem das peças de concreto armado.

- a) Untá-las internamente com um líquido desmoldante como, por exemplo, óleo diesel.
- b) Lavá-las internamente com água, sem mistura.
- c) Retirá-las em dia seco, sem o uso de qualquer líquido.
- d) Untá-las internamente com uma mistura água-óleo, meio a meio.
- e) Untá-las internamente com líquidos vedantes ou selantes.

09. Assinale a alternativa que melhor indica como devem ser fixadas as telhas onduladas.

- a) Com parafusos e vedadores, na parte alta da onda.
- b) Com pregos e arruelas na parte baixa da onda.
- c) Com parafusos e vedadores, na parte baixa da onda.
- d) Com pregos e arruelas na parte alta da onda.
- e) Com pregos e arruelas na parte alta da onda e, na parte baixa, com parafusos e vedadores.

10. Na construção civil há vários componentes conhecidos com nomes sugestivos. Assinale a alternativa que define, corretamente, o que é uma peça conhecida como asa de andorinha.

- a) Um fixador de telhas.
- b) Uma parte do gabarito de marcação da obra.
- c) Uma haste, geralmente metálica, fixada na face externa do batente, que é utilizada para ser chumbada na alvenaria e fixar o batente.
- d) Um tipo especial de fechadura.
- e) O mesmo que orelha de martelo.

11. Para cobrir uma “água” de telhado com telha francesa, o procedimento correto é iniciar o trabalho:

- a) Da cumeeira para o beiral.
- b) Do beiral para a cumeeira.
- c) Pelo beiral, apenas depois de embolsar a cumeeira.
- d) Do meio do telhado para a cumeeira.
- e) Do meio do telhado para o beiral.

12. Assinale a alternativa que indica, corretamente, o cuidado que deve ser tomado na fixação de guarnições de batentes de madeira.

- a) Usar martelo adequado, de borda ampla.
- b) Usar furadeira com brocas de pequeno diâmetro.
- c) Fixá-los em dias secos e depois da obra estar coberta.
- d) Usar prumo de face.
- e) Fixá-los com parafusos adequados e em dias úmidos.

13. No trabalho de fixação com pregos em madeira extremamente dura, como a canafístula, o procedimento indicado é:

- a) Furar o local a ser pregado com uma broca e depois bater o prego.
- b) Molhar bastante a madeira antes de pregá-la.
- c) Usar pregos especiais de alumínio.
- d) Pregar normalmente, utilizando uma força maior.
- e) Usar pregos de maiores dimensões que as recomendadas para madeira mole.

14. O gabarito de marcação de uma obra, além de muito bem alinhado, deve também estar:

- a) Completamente nivelado.
- b) Muito bem pregado.
- c) Totalmente pintado.
- d) Ligeiramente inclinado para fora.
- e) Ligeiramente inclinado para dentro.

15. As colunas de madeira, também chamadas de “pé direito”, devem ser fixadas:

- a) Sobre uma broca de concreto enterrada em, pelo menos, um metro.
- b) Com a extremidade enterrada no solo em, pelo menos, um metro.
- c) Sobre uma base de cimento ao nível do solo.
- d) Sobre uma pequena sapata de concreto a aproximadamente 15 cm do chão.
- e) Com, pelo menos, metade da sua altura enterrada.

Leia o texto abaixo:

"Há sete anos não sei o que é sentir o gosto do álcool"

"Quis ser radical na escolha do meu tratamento. Não podia mais conviver com a preocupação do meu marido e das minhas filhas em relação a mim. Além disso, tinha medo de decepcioná-los. Por isso, optei por ser medicada e me livrar da bebida de uma vez por todas. Durante três meses usei a medicação e, por quatro anos, frequentei um grupo de apoio. Há sete anos não sei o que é sentir o gosto do álcool. Nenhum tratamento teria sido eficaz, porém, sem a compreensão e a paciência da minha família. Sem eles, na verdade, não teria nem mesmo notado que estava me tornando alcoólatra..

Maria Cristina de Camargo, 57 anos

<http://veja.abril.com.br/090909/boia-prevencao-p-86.shtml>

16. Pela estrutura do texto acima e por suas características, podemos afirmar que ele é:

- a) um depoimento
- b) um artigo
- c) uma carta
- d) uma crônica
- e) um recado

17. Escreve-se com S, assim como “**QUIS**”:

- a) avulso
- b) aseite
- c) des
- d) arros
- e) basar

18. Ao separar a palavra “**escolha**” temos:

- a) um dígrafo que se separa c) um dígrafo que não se separa e) dois dígrafos inseparáveis
b) dois encontros consonantais d) um dígrafo e um encontro vocálico

19. A palavra “**preocupação**” está corretamente separada em:

- a) pre-o-cu-pa-ção c) pre-o-cupa-ção e) preo-cupa-ção
b) preo-cu-pa-ção d) pre-o-cu-pa-ção

20. Quando escreve “**além disso**” a autora do texto quer dizer:

- a) além da preocupação do marido e das filhas d) além de parar de beber
b) além do medo de decepcionar o marido e as filhas e) além de tudo que a bebida fez
c) além de ser radical na escolha da medicação

21. Ao separar a palavra **ISSO**, temos:

- a) dígrafo inseparável c) encontro consonantal inseparável e) três sílabas
b) encontro consonantal que se separa d) dígrafo que se separa

22. Em “**frequentei**” temos a seguinte separação correta de sílabas:

- a) fre-qu-en-tei b) fre-quen-tei c) fre-que-nte-i d) fre-quen-te-i e) frequ-en-tei

23. A palavra “**nenhum**” possui:

- a) uma sílaba átona c) três sílabas e) um exemplo de ditongo
b) duas sílabas d) quatro sílabas

24. A palavra “**álcool**” perde o acento quando forma **alcoolismo**, porque:

- a) passa a ser oxítona d) passa a ser proparoxítona
b) passa a ser paroxítona terminada em L e) ganha mais uma sílaba
c) passa a ser paroxítona terminada em O

25. A palavra “**tratamento**”, após a separação, apresenta:

- a) um encontro consonantal na mesma sílaba d) um tritongo
b) dois encontros consonantais na mesma sílaba e) um dígrafo em sílabas separadas
c) um hiato

26. Dona Judite e sua neta vão para o pomar e pegam 40 laranjas. Chegando a casa, jogou fora 2/5 das laranjas, porque estavam estragadas. Qual a quantidade de laranjas que sobrou?

- a) 16 laranjas c) 58 laranjas e) 22 laranjas
b) 24 laranjas d) 46 laranjas

27. A lei federal estipula que o atendimento bancário deva demorar no máximo 30 minutos, algo que não acontece nos bancos atualmente. Supondo que um cliente entre na fila às 10 horas e 20 minutos e que venha ser atendido 112 minutos após entrar na fila. Quantos minutos o cliente esperou a mais que o tolerável pela lei federal:

- a) 1 hora e 22 minutos c) 1 hora e) 1 hora e 17 minutos
b) 1 hora e 12 minutos d) 1 hora e 02 minutos

28. Para medir a contorno do quadro na sala de aula, Felipe usou o palmo como unidade de medida. Sabe-se que foram 38 palmos e que o palmo de Felipe mede 16 centímetros. Podemos garantir que o contorno do quadro em metros é:

- a) 4,5 metros c) 6,86 metros e) 5,48 metros
b) 7,05 metros d) 6,08 metros

29. Na farmácia São José o gerente faz anotações do lucro, durante quatro dias consecutivos, observa que: no primeiro dia (segunda-feira) a arrecadação foi de R\$ 100,00; no dia seguinte a arrecadação supera o primeiro em R\$ 80,00; no terceiro dia arrecada 1/3 a mais que o segundo dia; no quarto dia arrecada 2/3 do segundo dia. Nessa situação, o total arrecada nos quatro dias é:

- a) R\$ 820,00 c) R\$ 440,00 e) R\$ 640,00
b) R\$ 760,00 d) R\$ 530,00

30. Quatro irmãos pescadores pescaram 86 peixes cada um. Mas, dois deles devolveram ao mar 12 peixes cada um, porque eram peixes pequenos, e outro jogou 5 peixes. Quantos peixes eles vão levar para casa?

- a) 315 peixes c) 311 peixes e) 275 peixes
b) 329 peixes d) 286 peixes