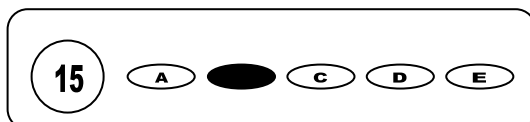




Cargo: Pintor

## CONCURSO PÚBLICO 01/2009 PREFEITURA MUNICIPAL DE JAQUEIRA

- Para fazer a prova você usará este caderno e um cartão-resposta.
- Verifique, no caderno de provas, se faltam folhas, se a seqüência de questões no total de **30 (trinta)**, está correta e se há imperfeições gráficas que possam causar dúvidas. Comunique, imediatamente, ao fiscal qualquer irregularidade.
- O cartão resposta é o documento único e final para correção eletrônica. Não amasse, não dobre, não rasure o seu cartão resposta.
- A adequada marcação deverá ser feita com caneta esferográfica de tinta **azul ou preta**, é de inteira responsabilidade do candidato, sendo este o documento válido para a correção das questões da prova.
- Para cada questão são apresentadas **5 (cinco)** alternativas diferentes de respostas (**A, B, C, D e E**). Apenas **uma** delas constitui a resposta **correta** em relação ao enunciado da questão.
- Suponha que a questão nº 15 tenha a resposta B como correta.
  - Veja como marcar esta resposta.



- Deve-se estar atento para:
  - não rasurar o cartão resposta, pois não será fornecido outro cartão
  - Não escrever no verso do cartão resposta
  - Preencher completamente o espaço reservado a marcação da resposta correta
  - Caso realmente precise, utilize como rascunho os espaços em branco no verso de suas folhas de prova:
  - Considerar-se-á excluído do processo seletivo do concurso o candidato que:
    - tornar-se culpado de incorreções ou descortesia com qualquer membro da equipe encarregada da realização da prova;
    - for surpreendido, durante a aplicação das provas, em comunicação com outro candidato, verbalmente, por escrito, ou por qualquer outra forma;
    - for apanhado em flagrante, utilizando-se de qualquer meio, na tentativa de burlar a prova, ou for responsável por falsa identificação pessoal;
    - ausentar-se da sala de prova, antes da entrega do cartão de resposta e de assinar a ata de presença;
    - recusar-se a proceder a identificação de seu cartão resposta, devidamente assinado no espaço próprio.
  - Aos fiscais não existe a autorização para emissão de esclarecimentos sobre o conteúdo das provas. Sendo esta atribuição de única e exclusiva responsabilidade do candidato.

**BOA SORTE**

01. Assinale a alternativa que descreve corretamente o que é tinta.

- a) São substâncias aplicadas sobre as superfícies dos mais diversos materiais, visando protegê-los contra a deterioração.
- b) São todas as substâncias que constituem a camada de cobertura das superfícies.
- c) São substâncias que constituem a camada impermeabilizante de paredes e pisos.
- d) São substâncias de cobertura de superfícies com finalidade meramente estética.
- e) São substâncias que constituem a camada protetora de paredes e lajes de forro.

02. Assinale a alternativa que explica corretamente o motivo da curta duração de uma camada de tinta em uma parede, considerando-se apenas problemas na aplicação.

- a) Falta do uso de uma camada de selador.
- b) Negligência na preparação de uma boa base para a tinta.
- c) Falta de demãos suficientes.
- d) Uso de solvente inadequado.
- e) Uso de pincéis inadequados.

03. Assinale a alternativa que indica uma tinta constituída de acetato de polivinila.

- a) PVA.
- b) Verniz.
- c) Esmalte.
- d) Laca.
- e) PVC.

04. Assinale a alternativa que descreve a seqüência correta quando se pinta uma peça metálica.

- a) Limpar, lixar as peças e aplicar tinta esmalte.
- b) Passar a solução limpadora e aplicar tinta esmalte.
- c) Limpar, emassar e pintar com tinta esmalte sobre fundo de zarcão.
- d) Lixar, passar selador, emassar e fazer a base em PVA.
- e) Limpar e aplicar cromato de zinco, selador, emassado e fundo mate.

05. Assinale a alternativa que indica o método correto de aplicação de tintas para pintar superfícies irregulares e rugosas.

- a) Nebulização.
- b) Aplicação com rolo.
- c) Aplicação com pincel.
- d) Imersão.
- e) Sarrafeamento.

06. Assinale a alternativa que descreve o procedimento correto para preparar uma parede de reboco para receber pintura.

- a) Lavá-la com água sanitária.
- b) Aplicar um fundo de esmalte.
- c) Lixar, lavar, secar e aplicar uma demão de selador.
- d) Aplicar diretamente a massa corrida.
- e) Lixar e aplicar um fundo de esmalte.

07. Assinale a alternativa que indica corretamente a razão de se evitar o uso de zarcão para preparar superfícies metálicas.

- a) É de difícil secagem.
- b) Proporciona superfície irregular para a tinta final.
- c) É produto extremamente caro.
- d) Não adere à tinta esmalte.
- e) Contém chumbo e é tóxico.

08. Assinale a alternativa que indica um substituto para o zarcão, no preparo de superfícies metálicas.

- a) Tinta esmalte.
- b) Cromato de zinco.
- c) Tinta epóxi.
- d) Tinta aluminizada.
- e) Tinta à base de óleo.

09. Considerando a falta de selador, o excesso de consumo de tinta látex, nas paredes novas de alvenaria, pode ser evitado com o seguinte procedimento:

- a) Lixar a parede com lixa mais fina.
- b) Molhar muito a parede antes de aplicar a tinta.
- c) Aplicar calda de cal extinta.
- d) Aplicar a tinta definitiva pouco diluída (mais grossa).
- e) Adicionar uma demão de tinta esmalte.

10. Assinale a alternativa que descreve corretamente a função do solvente em uma tinta.

- a) Reduzir o consumo da tinta.
- b) Conferir aderência à tinta.
- c) Preservar a cor da tinta.
- d) Reduzir a viscosidade da tinta.
- e) Aumentar a durabilidade da tinta.

11. Quando uma tinta é mal preparada e muito viscosa, ela apresenta, durante a sua aplicação, o seguinte problema:

- a) Não adere com perfeição à superfície de aplicação.
- b) Provoca a formação de manchas e alterações de coloração em pontos específicos.
- c) Dificulta a secagem, fazendo com que o serviço demore muito tempo.
- d) Dificulta o espalhamento, ocasionando a formação de bolhas indesejáveis.
- e) Impede a aplicação de uma demão posterior de tinta.

12. Assinale a alternativa na qual TODOS os métodos mecânicos citados são utilizados na preparação de superfícies a serem pintadas.

- a) Aplicação de espátula e desempenamento.
- b) Despenamento e lixamento.
- c) Jato de areia e lavagem.
- d) Jato d'água em alta pressão e lixamento.
- e) Abrasão, chama e jato de areia.

13. A chamada tinta brilhante, ao final da sua vida útil, perde o brilho. Em uma repintagem de superfície com essa tinta, deve-se:

- a) Retirar totalmente a camada velha.
- b) Aplicar verniz antes de nova pintura.
- c) Aplicar a nova tinta com pistola de alta pressão.
- d) Aplicar as novas camadas com tinta muito viscosa.
- e) Preparar um fundo abrasivo sobre a superfície velha.

14. Assinale a alternativa que indica corretamente a razão para a redução da aderência de uma tinta a uma superfície.

- a) Superfície mal preparada ou pintura sobre óleos e gordura.
- b) Tinta à base de água.
- c) Tinta com pouco solvente.
- d) Falta de lixamento da superfície.
- e) Falta de selador adequado.

15. O aditivo que deve ser utilizado nas tintas a óleo, quando aplicadas sobre a madeira, é:

- a) Laca.
- b) Incorporador de ar.
- c) Retardador de pega.
- d) Água sanitária.
- e) Antimofo.

Leia o texto abaixo:

**"Há sete anos não sei o que é sentir o gosto do álcool"**

"Quis ser radical na escolha do meu tratamento. Não podia mais conviver com a preocupação do meu marido e das minhas filhas em relação a mim. Além disso, tinha medo de decepcioná-los. Por isso, optei por ser medicada e me livrar da bebida de uma vez por todas. Durante três meses usei a medicação e, por quatro anos, frequentei um grupo de apoio. Há sete anos não sei o que é sentir o gosto do álcool. Nenhum tratamento teria sido eficaz, porém, sem a compreensão e a paciência da minha família. Sem eles, na verdade, não teria nem mesmo notado que estava me tornando alcoólatra..

**Maria Cristina de Camargo, 57 anos**

<http://veja.abril.com.br/090909/boia-prevencao-p-86.shtml>

16. Pela estrutura do texto acima e por suas características, podemos afirmar que ele é:

- a) um depoimento
- b) um artigo
- c) uma carta
- d) uma crônica
- e) um recado

17. Escreve-se com S, assim como "QUIS":

- a) avulso
- b) aseite
- c) des
- d) arros
- e) basar

18. Ao separar a palavra "escolha" temos:

- a) um dígrafo que se separa
- b) dois encontros consonantais
- c) um dígrafo que não se separa
- d) um dígrafo e um encontro vocálico
- e) dois dígrafos inseparáveis

19. A palavra "preocupação" está corretamente separada em:

- a) pre-o-cu-pa-ção
- b) preo-cu-pa-ção
- c) pre-o-cupa-ção
- d) pre-o-cu-pa-ção
- e) preo-cupa-ção

20. Quando escreve "além disso" a autora do texto quer dizer:

- a) além da preocupação do marido e das filhas
- b) além do medo de decepcionar o marido e as filhas
- c) além de ser radical na escolha da medicação
- d) além de parar de beber
- e) além de tudo que a bebida fez

21. Ao separar a palavra **ISSO**, temos:

- a) dígrafo inseparável                      c) encontro consonantal inseparável                      e) três sílabas  
b) encontro consonantal que se separa                      d) dígrafo que se separa

22. Em "**frequentei**" temos a seguinte separação correta de sílabas:

- a) fre-qu-en-tei                      b) fre-quen-tei                      c) fre-que-nte-i                      d) fre-quen-te-i                      e) frequ-en-tei

23. A palavra "**nenhum**" possui:

- a) uma sílaba átona                      c) três sílabas                      e) um exemplo de ditongo  
b) duas sílabas                      d) quatro sílabas

24. A palavra "**álcool**" perde o acento quando forma **alcoolismo**, porque:

- a) passa a ser oxítona                      d) passa a ser proparoxítona  
b) passa a ser paroxítona terminada em L                      e) ganha mais uma sílaba  
c) passa a ser paroxítona terminada em O

25. A palavra "**tratamento**", após a separação, apresenta:

- a) um encontro consonantal na mesma sílaba                      d) um tritongo  
b) dois encontros consonantais na mesma sílaba                      e) um dígrafo em sílabas separadas  
c) um hiato

26. Dona Judite e sua neta vão para o pomar e pegam 40 laranjas. Chegando a casa, jogou fora  $\frac{2}{5}$  das laranjas, porque estavam estragadas. Qual a quantidade de laranjas que sobrou?

- a) 16 laranjas                      c) 58 laranjas                      e) 22 laranjas  
b) 24 laranjas                      d) 46 laranjas

27. A lei federal estipula que o atendimento bancário deva demorar no máximo 30 minutos, algo que não acontece nos bancos atualmente. Supondo que um cliente entre na fila às 10 horas e 20 minutos e que venha ser atendido 112 minutos após entrar na fila. Quantos minutos o cliente esperou a mais que o tolerável pela lei federal:

- a) 1 hora e 22 minutos                      c) 1 hora                      e) 1 hora e 17 minutos  
b) 1 hora e 12 minutos                      d) 1 hora e 02 minutos

28. Para medir a contorno do quadro na sala de aula, Felipe usou o palmo como unidade de medida. Sabe-se que foram 38 palmos e que o palmo de Felipe mede 16 centímetros. Podemos garantir que o contorno do quadro em metros é:

- a) 4,5 metros                      c) 6,86 metros                      e) 5,48 metros  
b) 7,05 metros                      d) 6,08 metros

29. Na farmácia São José o gerente faz anotações do lucro, durante quatro dias consecutivos, observa que: no primeiro dia (segunda-feira) a arrecadação foi de R\$ 100,00; no dia seguinte a arrecadação supera o primeiro em R\$ 80,00; no terceiro dia arrecada  $\frac{1}{3}$  a mais que o segundo dia; no quarto dia arrecada  $\frac{2}{3}$  do segundo dia. Nessa situação, o total arrecada nos quatro dias é:

- a) R\$ 820,00                      c) R\$ 440,00                      e) R\$ 640,00  
b) R\$ 760,00                      d) R\$ 530,00

30. Quatro irmãos pescadores pescaram 86 peixes cada um. Mas, dois deles devolveram ao mar 12 peixes cada um, porque eram peixes pequenos, e outro jogou 5 peixes. Quantos peixes eles vão levar para casa?

- a) 315 peixes                      c) 311 peixes                      e) 275 peixes  
b) 329 peixes                      d) 286 peixes