

**QUESTÃO 01**

De acordo com o artigo 32, da Lei de Diretrizes e Bases da Educação Nacional (Lei nº 9.394/96), o Ensino Fundamental deve ter, dentre outros, os seguintes objetivos:

1. o pleno domínio da leitura, da escrita e do cálculo.
2. a compreensão dos valores em que se fundamenta a sociedade.
3. a formação de atitudes e valores.
4. o fortalecimento dos vínculos de família.
5. o fortalecimento da tolerância recíproca.

Estão **corretos**:

- A) 1 e 2, apenas.
- B) 3, 4 e 5, apenas.
- C) 2, 3 e 5, apenas.
- D) 1, 3, 4 e 5, apenas.
- E) 1, 2, 3, 4 e 5.

**QUESTÃO 02**

A Lei Federal n. 11.114, de maio de 2005, que altera quatro artigos da LDBEN nº 9493/96, tornou obrigatória a:

- A) matrícula de crianças a partir de seis anos de idade no Ensino Fundamental, aumentando o tempo de escolarização obrigatória.
- B) duração do Ensino Fundamental de oito anos, com início aos sete anos de idade.
- C) matrícula de crianças a partir de nove anos de idade no Ensino Fundamental.
- D) duração do Ensino Fundamental de nove anos, com início aos sete anos de idade.
- E) entrada de crianças, aos cinco anos de idade, no Ensino Fundamental, diminuindo o tempo de escolarização obrigatória.

**QUESTÃO 03**

Os Parâmetros Curriculares Nacionais adotam a proposta de estruturação por ciclos, cujo princípio norteador é a flexibilização da seriação. Desse modo, a organização da escolaridade em ciclos possibilita que o currículo seja trabalhado ao longo de um período de tempo maior. Essa proposta reconhece as seguintes oportunidades de escolarização, **exceto**:

- A) respeito aos diferentes ritmos de aprendizagem que os alunos apresentam.
- B) distribuição dos conteúdos de forma mais adequada à aprendizagem.
- C) freqüentes rupturas e excessiva fragmentação do percurso escolar.
- D) realização de adaptações sucessivas da ação pedagógica às diferentes necessidades dos alunos.
- E) incorporação da diversidade dos desempenhos dos alunos na relação com objetos de conhecimento diferentes.

**QUESTÃO 04**

Segundo Philippe Perrenoud, o currículo centrado na pedagogia das competências reconhece, dentre outras, que é necessário *organizar e dirigir situações de aprendizagem*. Esse princípio corresponde especificamente:

1. aos conteúdos a serem ensinados e a sua tradução em objetivos de aprendizagem.
2. ao envolvimento dos alunos em atividades de pesquisa, em projetos de conhecimento.
3. à construção e planejamento de dispositivos e sequências didáticas.
4. ao reconhecimento de que é preciso trabalhar a partir dos erros e dos obstáculos à aprendizagem.
5. ao reconhecimento de que é preciso trabalhar a partir das representações dos alunos.

Estão **corretas**:

- A) 1 e 2, apenas.
- B) 2 e 3, apenas.
- C) 2, 3 e 4, apenas.
- D) 1, 3, 4 e 5, apenas.
- E) 1, 2, 3, 4 e 5.

RASCUNHO

**QUESTÃO 05**

A concepção de prática pedagógica diferenciada e inclusiva defende direitos sociais básicos e dentre estes estão

1. a heterogeneidade dos alunos deve ser respeitada.
2. o aluno com deficiência não deve se considerado membro ativo no interior da comunidade escolar.
3. não cabe ao educador desenvolver seu trabalho a partir das condições efetivamente existentes no educando.
4. a escola deve se adaptar e construir respostas educativas para atender às demandas dos alunos especiais.
5. as salas de aula inclusivas podem permitir aos alunos se situarem em contextos de aprendizagem funcional e significativa.

Estão **corretos**:

- A) apenas 1, 2 e 3.
- B) apenas 2 e 3.
- C) apenas 1, 4 e 5.
- D) apenas 2, 3, 4 e 5.
- E) 1, 2, 3, 4 e 5.

**QUESTÃO 06**

De acordo com os Parâmetros Curriculares Nacionais, avaliar significa:

**“Emitir um juízo de valor sobre a realidade que se questiona, seja a propósito das exigências de uma ação que se projetou realizar sobre ela, seja a propósito das suas consequências”.**

Com base no texto apresentado acima, assinale a alternativa que **não** corresponde a uma atividade de avaliação criteriosa.

- A) considerar os objetivos e os conteúdos propostos para a área e para o ciclo.
- B) tornar implícitas as expectativas de aprendizagem.
- C) reconhecer e aplicar a organização lógica e interna dos conteúdos.
- D) respeitar cada etapa do desenvolvimento cognitivo.
- E) reconhecer as possibilidades de aprendizagem afetiva e social.

**QUESTÃO 07**

Sobre a *Alfabetização*, analise as afirmativas:

1. Ler e escrever são problemas conceituais que as crianças devem resolver interpretando e produzindo textos que pertencem a uma grande variedade de formatos discursivos e em diversas circunstâncias de comunicação.
2. As pesquisas de Ferreiro e Teberosky (1986) revelaram que a América Latina vem apresentando baixos índices de alfabetização desde meados da década de 80 quando os professores deixaram de usar os métodos fônico e silábico.
3. Uma das grandes críticas feita ao uso dos tradicionais métodos de alfabetização centra-se no fato de que os mesmos desconsideram a capacidade que os aprendizes têm de formular hipóteses, analisar o sistema da língua escrita e usar diferentes estratégias e indícios auxiliares no seu processo de descoberta do princípio alfabético.
4. Todos os sujeitos se alfabetizarão da mesma forma desde que o professor escolha o melhor método e, sobretudo, que o aplique de maneira sequencial e linear, garantindo a todos os alunos a memorização de todas as letras de todas as palavras.
5. O grande problema da alfabetização do Brasil consiste na escolha do melhor e mais eficaz método para ensinar a ler e a escrever e enquanto os responsáveis pelo ensino da leitura e escrita em nosso país não se conscientizarem de que é impossível alfabetizar sem seguir a risca um método, conviveremos com índices alarmantes de fracasso escolar.

Estão **corretas**:

- A) 1, 3 e 5, apenas.
- B) 1, 2, 4 e 5, apenas.
- C) 1 e 3, apenas.
- D) 2, 4 e 5, apenas.
- E) 1, 2, 3, 4 e 5.

RASCUNHO

QUESTÃO 08

Assinale a alternativa correta com relação à apropriação do Sistema de Escrita Alfabética:

- A) Para que os alunos dominem o Sistema de Escrita Alfabética é necessário que no percurso evolutivo de aprendizagem da leitura e da escrita as crianças elaborem hipóteses e encontrem as respostas para as duas perguntas básicas que regem o funcionamento desse sistema: “o que a escrita representa? E como a escrita cria essas representações?”.
- B) Para que as crianças possam alfabetizar-se de maneira eficaz é preciso compreender que o Sistema de Escrita Alfabética é um mero código e, sendo assim, memorizar e utilizar as correspondências entre as letras e seus respectivos sons/nomes garante o sucesso na aprendizagem da leitura e escrita.
- C) As habilidades psicomotoras e perceptivas têm um papel primordial no aprendizado do Sistema de Escrita Alfabética e desse modo, exercícios de lateralidade, de cobrir pontos e ligar objetos são fundamentais para a compreensão de como esse sistema funciona.
- D) A apropriação dos conhecimentos sobre o Sistema de Escrita Alfabética é complexa e, portanto, para aprender a ler e escrever os alunos precisam receber e fixar as informações transmitidas pelos adultos para só posteriormente realizarem exaustivas atividades que garantam a associação entre grafemas e fonemas.
- E) A escola não deve preocupar-se especialmente com o ensino do sistema de escrita alfabética porque, segundo as pesquisas atuais, todos os alunos aprenderão a ler e escrever, desde que em suas salas de aula estejam expostos muitos textos dos mais diversos gêneros.

QUESTÃO 09

Considerando a *Psicogênese da Língua Escrita* (FERREIRO & TEBEROSKY, 1986), assinale **V** para as afirmativas verdadeiras e **F**, para as falsas:

- ( ) Podemos considerar atualmente que a Psicogênese da Língua Escrita é o melhor método de alfabetização, pois muitas pesquisas têm demonstrado o grande sucesso de sua aplicabilidade em sala de aula, principalmente, nas classes frequentadas por alunos de meio social desfavorecido.
- ( ) Uma das principais contribuições trazidas pela Psicogênese da Língua Escrita está no deslocamento do eixo das discussões do “como se ensina” para o “como se aprende” e desse modo, as responsáveis pelas primeiras pesquisas envolvendo o conhecimento psicogenético da escrita apontaram que os indivíduos elaboram hipóteses acerca do funcionamento do sistema de escrita mesmo antes de saberem ler e escrever convencionalmente.
- ( ) A Psicogênese da Língua Escrita é, antes de tudo, uma teoria que busca explicitar os caminhos evolutivos percorridos pelo sujeito durante o seu processo de apropriação da leitura e escrita e, em momento algum, reivindica a condição de método de alfabetização.
- ( ) A Psicogênese da Língua Escrita sugere que o professor realize diagnósticos constantes para identificar o nível de escrita dos alunos com o intuito de classificá-los de acordo com seus conhecimentos e, principalmente, de encaminhá-los a fonoaudiólogos e psicólogos objetivando tratar desde cedo os problemas de dislexia.
- ( ) Ferreiro e Teberosky (1986) classificaram os estágios de evolução da escrita em: *nível operatório; nível alfabético-silábico; nível das escritas concretas; e nível da alfabetização terminal.*

Assinale a alternativa que apresenta a sequência **IN** de cima para baixo:

- A) F, V, V, F, V.
- B) F, V, V, F, F.
- C) V, F, F, V, V.
- D) F, F, V, V, V.
- E) V, V, V, F, F.

RASCUNHO

QUESTÃO 10

“Soares (1998) aponta que a palavra letramento é uma tradução para o português da palavra inglesa *literacy*, que significa estado ou condição de quem é letrado, transcendendo a concepção de alfabetização, pois para ser letrado é importante não apenas possuir o domínio da leitura e escrita, mas, sobretudo, usá-las adequada e cotidianamente nas situações sociais em que ler e produzir textos se faz necessário.” (COUTINHO, 2004, p. 33)

Considerando o texto acima, analise as afirmativas que se seguem.

1. Alfabetizar e letrar são duas ações distintas e para garantirmos uma boa alfabetização e um bom letramento é necessário que primeiro o professor centre sua atenção no ensino do código alfabético por meio de métodos tradicionais de alfabetização (tais como o fônico e o silábico) e, posteriormente, ensine as crianças a lerem a escreverem os textos que circulam socialmente.
2. Um sujeito só pode ser considerado como letrado quando ele domina efetivamente a leitura e a escrita de todos os textos que circulam socialmente em todas as sociedades modernas.
3. Para alfabetizar-letrando é preciso dotar os alunos da tecnologia da escrita, mas também é de fundamental importância possibilitar que os sujeitos se insiram, desde os anos iniciais de escolaridade, em práticas sociais de uso da leitura e escrita, independentemente das crianças saberem ler/escrever convencionalmente.
4. De acordo com os estudos de Ferreiro e Teberosky (1986), se proporcionarmos situações em que os alunos sejam confrontados aos mais diversos tipos e gêneros de textos, eles aprenderão o letramento e anos depois, quando adquirirem a maturidade cognitiva e psicogenética, estarão prontos para se alfabetizarem.
5. Para que os sujeitos possam se alfabetizar-letrando é necessário haver material de leitura disponível para os alunos, pois, em muitos casos, alfabetizam-se crianças, mas não lhes dão condições para ler e escrever textos reais.

Estão corretas apenas:

- A) 1 e 2.
- B) 1, 2 e 4.
- C) 2 e 3.
- D) 3, 4 e 5.
- E) 3 e 5.

RAASCUNHO

CONHECIMENTOS DE LÍNGUA PORTUGUESA

Texto 1

Há uma certa concepção de educação infantil que propicia a escolarização precoce da criança e faz com que tal escolarização tome o lugar da infância, da brincadeira, da fantasia, enfim, do desenvolvimento harmonioso da personalidade da criança. Para esta concepção – muitas vezes na esteira de pressões dos próprios pais – quanto mais cedo a criança começa a ser escolarizada, mais ela se “prepara para a vida” e tem chances de ser “mais bem-sucedida”. Infelizmente, alguns pais querem que as opções de seus filhos sejam feitas cada vez mais cedo e, com isso, acabam reduzindo a educação à dimensão da instrução.

Percebem apenas tardiamente que, com a escolarização precoce, trazem também a avaliação formal precoce, as baterias de competências a serem desenvolvidas e seus testes de aquisição. Igualmente, as concepções de avaliação usadas a partir da primeira série escolar começam a ser antecipadas, bem como todos os seus danos – destruição de autoestima, rotulações, competição, ansiedades, tensões etc. Testes e medidas (psicológicos ou não) são disponibilizados para os professores, que aterrorizam os pais cada vez que as crianças “fogem à normalidade” fabricadas por aqueles. (...)

FREITAS, Luiz Carlos de.  
Prefácio da edição brasileira. In: BECHI, Egle & BONDIOLI, Anna. (Org.) *Avaliando a Pré-escola: uma trajetória de formação de professores*. Campinas – SP: Autores Associados, 2003. p. vii-viii. (Adaptado)

QUESTÃO 11

A opinião do autor a respeito do tema pode ser identificada em:

- A) A criança que vai mais cedo para a escola tem mais possibilidades de sucesso.
- B) A instrução formal deve ter primazia sobre as brincadeiras e fantasias infantis.
- C) Os pais devem ajudar as crianças a fazerem suas escolhas profissionais o mais cedo possível.
- D) A escolarização e avaliação formal precoces prejudicam o desenvolvimento infantil.
- E) Os professores devem empregar testes e medidas para identificar precocemente o que destoa dos padrões.

QUESTÃO 12

Em várias partes do texto, diferentes articuladores estabelecem relações semânticas de adição. A única EXCEÇÃO, entre os exemplos destacados abaixo, é:

- A) “e faz com que tal escolarização”.
- B) “trazem também a avaliação”.
- C) “Igualmente, as concepções de avaliação”.
- D) “bem como todos os seus danos”.
- E) “Testes e medidas (psicológicos ou não)”.

QUESTÃO 13

No trecho “e, com isso, acabam reduzindo a educação à dimensão da instrução”, o termo destacado refere-se ao fato de

- A) alguns pais quererem que as opções de seus filhos sejam feitas cada vez mais cedo.
- B) as crianças terem muitas chances de serem mais bem-sucedidas na vida.
- C) os pais pressionarem para que seus filhos comecem a ser escolarizados.
- D) as crianças terem um desenvolvimento harmonioso da sua personalidade.
- E) a escolarização precoce da criança tomar o lugar da infância, da brincadeira e da fantasia.

QUESTÃO 14

Já no trecho “Testes e medidas (psicológicos ou não) são disponibilizados para os professores, que aterrorizam os pais cada vez que as crianças ‘fogem à normalidade’ fabricadas por aqueles”, o pronome destacado retoma

- A) as crianças.
- B) os pais.
- C) os professores.
- D) psicológicos ou não.
- E) testes e medidas.

QUESTÃO 15

Um dos usos mais comuns da vírgula é como modo de isolar uma palavra ou frase que se deseja intercalar no meio de uma ideia básica. No texto 1, temos exemplo desse uso da vírgula no trecho:

- A) (...) tome o lugar da infância, da brincadeira, da fantasia (...)
- B) (...) quanto mais cedo a criança começa a ser escolarizada, mais (...)
- C) Percebem (...) que, com a escolarização precoce, trazem também a (...)
- D) (...) começam a ser antecipadas, bem como todos os seus danos (...)
- E) (...) destruição de autoestima, rotulações, competição, ansiedades, (...)

*Texto 2*

**DISTINÇÃO**

O Pai se escreve sempre com P grande em letras de respeito e de tremor se é Pai da gente. E Mãe, com M grande.

O Pai é imenso. A Mãe, pouco menor. Com ela, sim, me entendo bem melhor: Mãe é muito mais fácil de enganar.

(Razão, eu sei, de mais aberto amor.)  
Carlos Drummond de Andrade. Disponível em <http://www.algumapoesia.com.br/drummond/drummond08.htm>. Acesso em 11/04/09.

**QUESTÃO 16**

Sobre o texto 2, considere as seguintes afirmações:

1. O uso da inicial maiúscula em Pai e Mãe indica a intenção deliberada do poeta em contrariar a norma padrão escrita.
2. No trecho “A Mãe, pouco menor”, a vírgula marca a elipse de um verbo.
3. O poeta lança mão de recursos específicos da linguagem escrita para manifestar sentimentos e emoções.
4. O emprego da primeira pessoa do discurso é o principal elemento de manifestação da voz do poeta.
5. No texto, a palavra “razão”, verso 7, está tomada no sentido de “raciocínio; juízo”.

Estão corretas, apenas:

- A) 1, 2 e 3.
- B) 1, 4 e 5.
- C) 2, 3 e 4.
- D) 2, 4 e 5.
- E) 3, 4 e 5.

**QUESTÃO 17**

No último verso, o poeta explica por que é mais fácil enganar a mãe que o pai. De acordo com essa explicação, podemos inferir que o poeta

- A) acha que sua mãe é uma pessoa tola.
- B) ama mais a sua mãe que o seu pai.
- C) não tem certeza do amor do seu pai.
- D) tem um diálogo mais afetuoso com sua mãe.
- E) teme o seu pai, mas não respeita a sua mãe.

*Texto 3*

**Filmes**

*Em cartaz*

**Por Miguel Barbieri Jr.**

**22.10.2008**

★★ **MAMMA MIA!**, de Phyllida Lloyd (*Mamma Mia!*, EUA/Inglaterra/Alemanha, 2008).

Nem tudo o que funciona no palco se traduz em resultado satisfatório na tela. É o caso dessa comédia musical que estreou em Londres em 1999 e chegou à Broadway quatro anos depois. Só com canções do Abba, a fita pode causar alguma empatia para quem gosta do pop do grupo sueco. Salvam-se ainda a atuação sempre persuasiva de Meryl Streep e duas coadjuvantes de peso (Christine Baranski e Julie Walters), além, é claro, da trilha sonora. Mas, por se tratar de um musical, as cenas cantadas são muito frouxas. Para comparação, basta lembrar dos esfuziantes e recentes *Hairspray* e *Across the Universe*. Faltou vigor na condução (a cargo de uma diretora estreante no cinema e responsável pela montagem londrina da peça) e coreografias mais acertadas. Tudo se passa numa ilha grega onde acontecerá o casamento de Sophie (Amanda Seyfried). Para descobrir quem é seu pai, a garota vasculha o diário da mãe (Meryl Streep) e desconfia que ele pode ser um dos três ex-namorados dela. Por isso, Sophie convoca Sam (Pierce Brosnan), Harry (Colin Firth) e Bill (Stellan Skarsgard) para acompanhar suas bodas. Está armada uma confusão a princípio divertida, mas que rende menos do que se esperava. Entre um diálogo e outro, os atores entoam hits como *Chiquitita*, *Super Trouper*, *Dancing Queen* e a infalível *Mamma Mia*. (108min). 10 anos. Estreou em 12/9/2008.

Disponível em: *Portal Veja SP*.  
[www.vejasaopaulo.abril.com.br/revista/vejasp/roteiros/dasemana/listas/filmes/m0112104.html](http://www.vejasaopaulo.abril.com.br/revista/vejasp/roteiros/dasemana/listas/filmes/m0112104.html). Acesso em 01.04.09.

Texto Adaptado.

**QUESTÃO 18**

O texto 3 é uma *resenha* de filme; assim, o uso de **adjetivos valorativos** pode estar relacionado ao julgamento que o resenhador faz do filme. Indique a alternativa cuja palavra destacada constitui um adjetivo que indica o julgamento sobre o filme resenhado.

- A) “a fita pode causar alguma **empatia** para quem gosta do *pop* do grupo sueco”.
- B) “as cenas cantadas são muito **frouxas**”.
- C) “basta lembrar dos **esfuziantes** e recentes *Hairspray* e *Across the Universe*”.
- D) “faltou **vigor** na condução”.
- E) “mas que rende **menos** do que se esperava”.

**QUESTÃO 19**

No trecho “Salvam-se ainda a atuação sempre **persuasiva** de Meryl Streep”, a palavra destacada pode ser substituída, sem alteração do significado que ela assume no texto, por

- A) aceitável.
- B) fantástica.
- C) perspicaz.
- D) convincente.
- E) inesquecível.

**QUESTÃO 20**

O fragmento que contém elementos próprios da estrutura narrativa é:

- A) Nem tudo o que funciona no palco se traduz em resultado satisfatório na tela.
- B) Só com canções do Abba, a fita pode causar alguma empatia.
- C) Salvam-se ainda a atuação sempre persuasiva de Meryl Streep.
- D) Faltou vigor na condução (...) e coreografias mais acertadas.
- E) Tudo se passa numa ilha grega onde acontecerá o casamento de Sophie.

**CONHECIMENTOS DE MATEMÁTICA**

**QUESTÃO 21**

Na eliminatória do torneio Rodadura de ciclismo, Rodrigo obteve o 30º melhor tempo, que também é o 30º pior tempo. Sabendo que não houveram tempos iguais, quantos ciclistas disputaram essa eliminatória?

- A) 29 ciclistas.
- B) 30 ciclistas.
- C) 59 ciclistas.
- D) 60 ciclistas.
- E) 61 ciclistas.

**QUESTÃO 22**

Às 21 horas, Sofia percebeu que haviam 5 meninos para cada 6 meninas em sua festa de aniversário. Às 23 horas, Sofia percebeu que 12 casais haviam ido embora, e que nesse momento haviam 3 meninos para cada 4 meninas. Às 21 horas, quantas pessoas estavam na festa de Sofia?

- A) 42 pessoas.
- B) 48 pessoas.
- C) 56 pessoas.
- D) 60 pessoas.
- E) 66 pessoas.

**QUESTÃO 23**

Para uma atividade de artes, a professora distribuiu lápis de cor entre os grupos de alunos. Para cada 3 lápis amarelos ela colocou 4 verdes e 5 vermelhos. Sabendo que ela distribuiu 60 lápis de cor, quantos lápis vermelhos recebeu cada grupo?

- A) 5 lápis.
- B) 12 lápis.
- C) 15 lápis.
- D) 20 lápis.
- E) 25 lápis.

**QUESTÃO 24**

Para diminuir a violência nos estádios, a polícia passou a controlar grupos de torcedores. Em um jogo do Rancatoco contra o Xutacanela, um policial controlou a entrada de 5 grupos de torcedores e verificou que:

- a metade deles era de torcedores do Xutacanela.
- um terço deles estava com a camisa do seu time.
- cada grupo tinha entre 20 e 30 torcedores.
- um sétimo dos torcedores portava a bandeira do seu time.

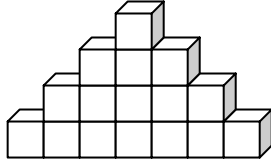
Desse grupo de torcedores, quantos não portavam bandeiras?

- A) 108 torcedores.
- B) 126 torcedores.
- C) 133 torcedores.
- D) 138 torcedores.
- E) 140 torcedores.

RASCUNHO

QUESTÃO 25

Carol construiu uma torre com cubos de 5 cm de aresta, na forma de uma dupla escada. O desenho mostra a parte de cima dessa torre.

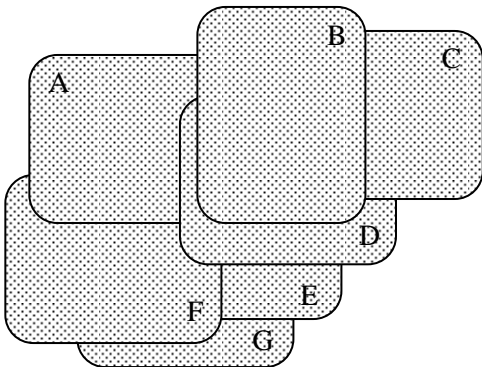


Quantos cubos foram usados na torre, sabendo que ela tem 1 m de altura?

- A) 100 cubos.
- B) 200 cubos.
- C) 300 cubos.
- D) 400 cubos.
- E) 500 cubos.

QUESTÃO 26

Rosana colocou 7 cartas sobre a mesa, como mostra a figura abaixo.



Em que ordem ela colocou essas cartas?

- A) EGFADCB
- B) EFGDACB
- C) GFAEDCB
- D) GEFADCB
- E) GFEDACB

QUESTÃO 27

Felipe e Rodrigo jogam Batalha com um baralho de 52 cartas, 26 pretas e 26 vermelhas. Em certo momento do jogo, a pilha de Felipe tem 29 cartas, sendo 17 pretas, e a pilha de Rodrigo tem 23 cartas. Nesse momento, quantas cartas de cada cor estão na pilha de Rodrigo?

- A) 9 pretas e 12 vermelhas.
- B) 9 pretas e 14 vermelhas.
- C) 12 pretas e 9 vermelhas.
- D) 12 pretas e 14 vermelhas.
- E) 14 pretas e 9 vermelhas.

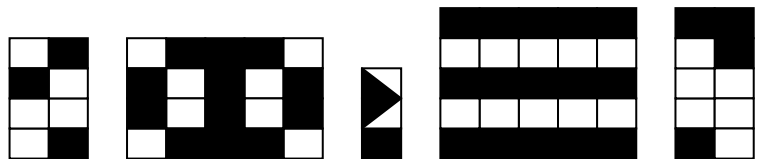
QUESTÃO 28

Sandra saiu de casa com certa quantia em dinheiro, para fazer compras no supermercado. Com medo dessa quantia ser insuficiente, ela sacou 170 reais no caixa automático. Ao final das compras, ela verificou que havia gasto 210 reais, e ainda tinha 150 reais na carteira. Que quantia Sandra tinha antes de começar as compras?

- A) 190 reais.
- B) 210 reais.
- C) 240 reais.
- D) 320 reais.
- E) 380 reais.

QUESTÃO 29

Para revestir o piso de alguns cômodos de sua casa com cerâmica, Jurandir determinou ao pedreiro que, em cada um deles, três quintos das peças de cerâmica deveriam ser pretas, e o restante brancas. Veja os revestimentos feitos pelo pedreiro.



Em quantos desses pisos o pedreiro obedeceu à recomendação de Jurandir?

- A) 0
- B) 1
- C) 2
- D) 3
- E) 4



**QUESTÃO 30**

Na avenida Sábado Madeira vai ser construído um corredor exclusivo para ônibus, com 9 paradas e com distâncias iguais entre elas. Sabendo que a distância entre a primeira e a terceira paradas é de 600 metros, que distância separa a primeira parada da nona parada?

- A) 2 700 metros.
- B) 2 400 metros.
- C) 1 800 metros.
- D) 1 500 metros.
- E) 1 200 metros.

**CONHECIMENTOS DE CIÊNCIAS**

**QUESTÃO 31**

Sobre o movimento da Terra, analise as definições abaixo:

- I. É o movimento que a Terra realiza em torno de seu próprio eixo, responsável pela consolidação dos dias e das noites.
- II. O tempo gasto para realização deste movimento é de 23 horas, 56 minutos e 4 segundos.
- III. É o movimento que a Terra realiza em torno do Sol, o qual leva 365 dias, 6 horas e 48 minutos, e no ano bissexto 366 dias.
- IV. Este movimento é o responsável pelas estações do ano.

Estamos nos referindo, respectivamente, a quais movimentos?

- A) I – rotação; II – translação; III – eclipse; IV – movimento aparente do Sol.
- B) I – fuso horário; II – rotação; III – rotação; IV – translação.
- C) I - translação; II – transmutação; III – recessão; IV – translação.
- D) I – rotação; II – solstício; III - movimento aparente do Sol; IV – equinócio.
- E) I - rotação, II – rotação; III – translação; IV – translação.

**QUESTÃO 32**

A conformação da Terra passou por profundas transformações ao longo dos últimos milhões de anos, e continua sendo alterada, independentemente da ação do homem. Analise as afirmações abaixo sobre a história natural da Terra e sua composição:

- 1. Uma ilha pode surgir como consequência da atividade vulcânica.
- 2. O deslocamento das placas litosféricas, causador dos terremotos, ocorre em igual intensidade em todas as regiões do planeta.
- 3. A ausência de terremotos em uma região não significa necessariamente que as placas litosféricas estejam em equilíbrio estático.
- 4. Vulcões são decorrentes do deslocamento do manto superficial sobre as placas litosféricas gasosas situadas no núcleo terrestre.

Estão **corretas** a(s) afirmação(ões)

- A) apenas 4.
- B) apenas 1 e 4.
- C) apenas 2 e 4.
- D) apenas 1 e 3.
- E) apenas 1, 3 e 4.

**QUESTÃO 33**

Sobre a água, suas características e disponibilidade, é **correto** afirmar:

- A) A água “doce” é assim chamada por causa da elevada quantidade de açúcares dissolvidos, como glicose, frutose e sacarose.
- B) A melhor maneira de obter água potável para consumo humano é por meio da simples fervura da água salgada dos mares.
- C) Embora a água de algumas fontes, como rios e cachoeiras, pareça límpida e cristalina, isso não significa que seja potável, pois pode conter microorganismos.
- D) A maior quantidade de água no planeta encontra-se nos lençóis subterrâneos.
- E) Em locais extremamente frios (abaixo de 20°C negativos), a água tende a evaporar rapidamente, sendo encontrada principalmente no estado gasoso.

**QUESTÃO 34**

Analise as afirmações a seguir

1. Uma rocha dura pode ser modificada e fazer parte do solo.
2. A cobertura vegetal auxilia a reter o solo, e conseqüentemente, a diminuir a erosão.
3. O clima pode influenciar na formação do solo.
4. As monoculturas agrícolas intensivas conservam mais o solo do que uma mata natural.

Estão **corretas** as afirmações:

- A) apenas 1 e 3.
- B) apenas 1 e 4.
- C) apenas 2 e 3.
- D) apenas 1, 2 e 3.
- E) 1, 2, 3 e 4.

**QUESTÃO 35**

Nas grandes cidades, a quantidade de lixo produzida pelas pessoas tem aumentado consideravelmente nos últimos anos, tornando-se um desafio para o gestor urbano e exigindo uma re-educação da população para que menos lixo seja gerado. Várias estratégias para lidar com o lixo urbano são utilizadas em Pernambuco. Analise a seguinte descrição: “Um caminhão cheio de lixo descarrega a carga coletada em uma área; depois de algum tempo, a camada de lixo espalhada atinge certa espessura e é então coberta com solo por um trator. Posteriormente uma nova camada de lixo será espalhada por cima da terra, e todo o processo se repetirá”. Que processo estamos descrevendo?

- A) Aterro sanitário.
- B) Permacultura.
- C) Reciclagem.
- D) Reutilização.
- E) Coleta seletiva.

**QUESTÃO 36**

Os insetos formam um dos grupos de maior importância econômica entre todos os seres vivos, e participam de processos naturais vitais para a manutenção da biodiversidade na Terra. Analise as afirmações abaixo sobre os representantes da Classe Insecta (insetos)

1. Reproduzem-se exclusivamente de maneira assexuada.
2. Não existem asas nas formas jovens.
3. Formam o grupo com o maior número de espécies descritas.
4. Um grande número de espécies está envolvido na polinização de plantas cultivadas.
5. Todos os indivíduos adultos apresentam esqueleto externo (exoesqueleto).

Está(ão) **correta(s)** a(s) afirmação(ões):

- A) apenas 2.
- B) apenas 3.
- C) apenas 2 e 4.
- D) apenas 2, 3, 4 e 5.
- E) 1, 2, 3, 4 e 5.

**QUESTÃO 37**

Qual alternativa completa **corretamente** a sentença a seguir: “O aquecimento de um corpo provoca aumento de vibração de suas partículas, o que determina o aumento da distância entre elas, e conseqüentemente...”

- A) o aumento das dimensões do corpo”.
- B) a mudança da temperatura da escala Celsius para a Fahrenheit”.
- C) a transformação do estado líquido para o sólido”.
- D) o aumento da densidade do corpo”.
- E) a redução do tamanho do corpo”.

**QUESTÃO 38**

O município do **Moreno** apresenta diversas paisagens, incluindo remanescentes de mata atlântica e áreas dominadas por vegetação adaptada a condições mais secas. As comunidades vegetais em grande parte determinam a biodiversidade de uma região e influenciam processos vitais, como a conservação do solo e a manutenção das espécies animais. Sobre as plantas, é **correto** afirmar que:

- A) são seres vivos heterótrofos.
- B) dependem exclusivamente dos insetos para sua polinização.
- C) somente se multiplicam de forma sexuada.
- D) são seres vivos autótrofos.
- E) sempre dependem de um substrato sólido (solo) para sobreviver.

QUESTÃO 39

Qual dos métodos listados a seguir não é considerado um método contraceptivo?

- A) utilizar preservativo masculino (camisinha).
- B) utilizar dispositivo intra-uterino (DIU).
- C) manter relações nos dias férteis.
- D) interromper a relação antes da ejaculação.
- E) utilizar pílulas anticoncepcionais.

QUESTÃO 40

A filariose é uma doença endêmica. Assinale a alternativa correta sobre este importante problema de saúde pública:

- A) É uma doença transmitida pela fêmea de uma espécie de mosquito hematófago.
- B) É a maior causa de mortalidade entre jovens da periferia pernambucana.
- C) É causada pelo mesmo tipo de vírus causador da dengue.
- D) Em sua forma hemorrágica produz a síndrome conhecida como “doença-do-sono”
- E) Sua vacina baseia-se na injeção de substâncias com princípios ativos inseticidas nos seres humanos.

**CONHECIMENTOS DE HISTÓRIA**

QUESTÃO 41

Na casa de Rodrigo 11 anos, Luís Paulo e de José de 8 anos, cada um tem uma função: Rodrigo cuida do fogão, Luís Paulo da louça e José da arrumação. (...) A comida é preparada pela mãe, mas, Rodrigo até arrisca alguns pratos. “Sei fazer arroz, feijão e carne”, diz.

(Folha de São Paulo, 8 de maio de 1999 - folhinha)

Assim como na casa dos meninos acima, na maioria das comunidades indígenas, algumas tarefas são distribuídas entre as pessoas da família.

Quais os elementos associados à divisão do trabalho nessas comunidades?

- A) A etnia de cada grupo, sendo uns mais avançados dispostos a trabalhos intelectuais e os menos avançados, dispostos a trabalhos braçais.
- B) A idade, sendo os mais velhos poupados dos trabalhos pesados.
- C) Por sexo e idade, ficando as mulheres com o trabalho de cozer, fiar, cozinhar, colher frutos, tecer e os homens a caça, a pesca, a roça.
- D) Por acúmulo de bens, quem tem poder econômico tem mais privilégios e dedica-se a trabalhos intelectuais.
- E) As mulheres tem posição de destaque em todas as culturas, devido ao seu alto potencial criativo logo, dedicam-se a trabalhos especiais.

QUESTÃO 42

Para escrever a história das sociedades humanas, os historiadores fazem uso de diferentes fontes históricas. De forma geral, as fontes históricas são classificadas em:

- A) Fontes escritas, que relatam os verdadeiros fatos históricos.
- B) Fontes materiais e imateriais, sendo essa última, de pouca relevância para o historiador, devido à dificuldade de interpretá-la.
- C) Fontes tradicionais, das diversas culturas e tradições de um povo.
- D) Fontes arqueológicas, arquitetônicas, escritas, visuais, sonoras e orais.
- E) Fontes documentais, estudadas a partir de documentos oficiais.

QUESTÃO 43

Muitos de nós sabemos, ou pelo menos temos consciência, do **Tempo**. Quando levantamos, nos alimentamos, indo e voltando do trabalho ou da escola, tudo isso nos insere numa idéia de tempo. Diferentes sociedades, em diferentes épocas, inventaram formas de contar e medir o tempo. Quais as primeiras formas de marcação de tempo?

- A) Através dos calendários que são universais.
- B) Com base em observações dos corpos celestes e seus movimentos, regulando cheias e secas dos rios.
- C) Através da criação de relógios mecânicos e naturais.
- D) Com a invenção da ampulheta pelos romanos.
- E) A partir do sol, que era referência para todos os calendários antigos.

QUESTÃO 44

O município do Moreno obteve sua emancipação, através da lei 1.931 de 11 de setembro de 1928. A ocupação do território atual teve início ainda no período colonial do Brasil.

Destacam-se como características da ocupação:

- A) A agroindústria cafeeira e o comércio de manufaturas.
- B) A indústria têxtil e a cultura do algodão.
- C) O comércio de manufaturas de couro e a produção de laticínios.
- D) A indústria leiteira e a produção e comércio de artesanato.
- E) A economia açucareira e têxtil.

QUESTÃO 45

A história do município do Moreno está registrada em suas construções seculares, seus engenhos antigos, alguns ainda em funcionamento, Igrejas e casarões. Sobre a origem do município é correto afirmar:

- A) É do início do século XX, com a criação da indústria têxtil: Societé Cottonnière Belge Brasilienne.
- B) É do século XVII, com a chegada de Maurício de Nassau.
- C) No ano de 1616, o português Baltazar Gonçalves Moreno adquiriu extensas áreas canavieiras.
- D) Surgiu com os movimentos para expulsão dos holandeses e restauração da ordem portuguesa em Pernambuco, em meados do séc. XVII.
- E) Surgiu com as feiras de gado e a pecuária no século XIX.

RASCUNHO

RASCUNHO

**CONHECIMENTOS DE GEOGRAFIA**

**QUESTÃO 46**

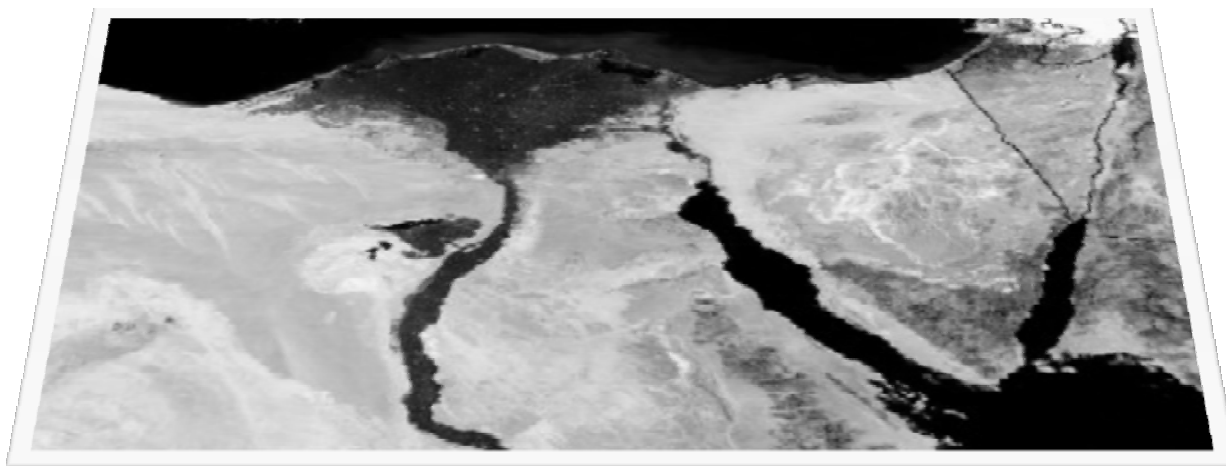
Do litoral para o interior o espaço pernambucano é marcado por uma sucessão de paisagens diferentes. Esse fato levou o Instituto Brasileiro de Geografia e Estatística (IBGE) a identificar a existência, em Pernambuco, de cinco mesorregiões e 19 microrregiões geográficas. Nesse caso, o Município do Moreno está localizado:

- A) na Mesorregião do Sertão Pernambucano e Microrregião do Pajeú.
- B) na Mesorregião Metropolitana de Recife e Microrregião do Recife.
- C) na Mesorregião do Agreste Pernambucano e Microrregião do Vale do Ipojuca.
- D) na Mesorregião do Agreste Pernambucano e Microrregião do Vale do Ipanema.
- E) na Mesorregião da Mata Pernambucana e Microrregião da Mata Meridional Pernambucana.

RASCUNHO

**QUESTÃO 47**

Um dos objetivos da Ciência Geográfica, no Ensino Fundamental de 1ª a 4ª série, é mostrar como uma paisagem aparece em diferentes representações e imagens.



Desse modo, a figura exibida acima, permite afirmar que se trata de:

- A) uma imagem de satélite.
- B) uma curva de nível.
- C) uma classificação de solos.
- D) um esboço de uma bacia hidrográfica
- E) um mapa hipsométrico.

QUESTÃO 48

O processo de modernização do espaço rural, vivenciado nas últimas décadas, é caracterizado pela tecnificação do campo, que pode ser representado por vários elementos, tais como:

1. a mecanização da produção.
2. a agroindústria.
3. a agricultura de precisão.
4. o desenvolvimento da biotecnologia.

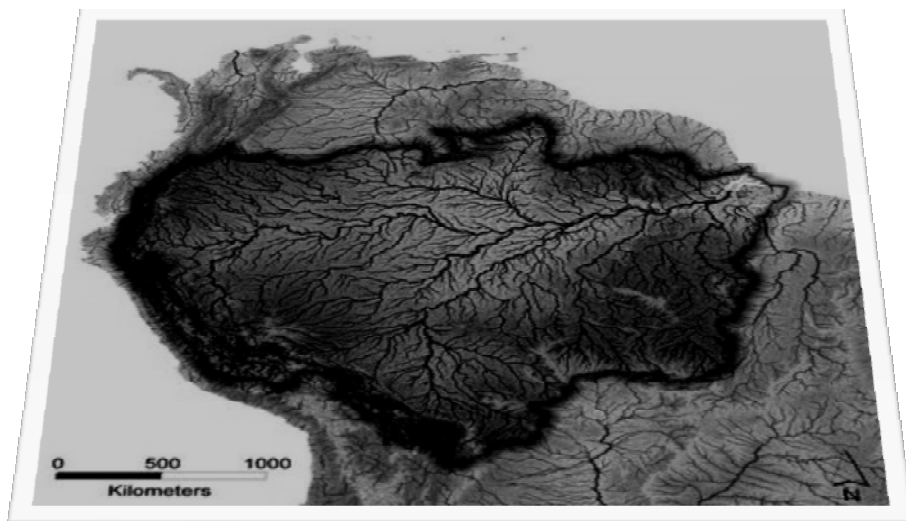
Estão *corretas*:

- A) apenas 1.
- B) apenas 1 e 2.
- C) apenas 1 e 3.
- D) apenas 2, 3 e 4.
- E) 1, 2, 3 e 4.

RASCUNHO

QUESTÃO 49

Os Parâmetros Curriculares Nacionais, das quatro primeiras séries, da Educação Fundamental, têm como um dos objetivos gerais a capacidade de o aluno desenvolver a linguagem cartográfica para obter informações e representar a espacialidade dos fenômenos geográficos.



A figura acima refere-se:

- A) à Bacia Hidrográfica Amazônica.
- B) ao Planalto das Guianas.
- C) à Bacia Platina.
- D) ao Planalto da Borborema.
- E) aos tabuleiros costeiros da região Norte do Brasil.

QUESTÃO 50

Considerando as condições hidrográficas do espaço geográfico pernambucano, analise as afirmativas abaixo:

1. O rio Capibaribe drena o Agreste e a Zona da Mata, próximo à foz faz confluência com o rio Beberibe.
2. O rio Ipojuca é oriundo do Agreste e desemboca no Sertão Pernambucano.
3. Os rios Jaboatão e Pirapama banham as cidades de Arcoverde e Belo Jardim.
4. O rio Brígida, o rio Pajeú e o rio Moxotó são afluentes do rio São Francisco.
5. O rio Una nasce no sertão pernambucano e sua foz está localizada na ilha de Santo Aleixo.

Está(ão) correta(s):

- A) apenas 1.
- B) apenas 1 e 4.
- C) apenas 1, 2 e 3.
- D) apenas 2, 3, 4 e 5.
- E) 1, 2, 3, 4 e 5.