

**Português**

01. Leia com a finalidade de pontuá-lo corretamente:

Luís (1) é um adolescente de origem portuguesa. É um estudante (2) que resolve escrever um diário (3) para registrar as impressões que os fatos do cotidiano despertam nele. Durante umas férias de julho (4) quando passa uns dias no sítio da família (5) anota em seu diário as dúvidas (6) e os sentimentos que o inquietam (7) pois são novos para ele.

(Adaptação de: KUPSTAS, Márcia. Crescer é perigoso. São Paulo, 1991).

Os números que devem ser substituídos por vírgulas são:

- a) 1, 3, 5;
- b) 2, 4, 7;
- c) 1, 2, 5;
- d) 3, 6, 7;
- e) 4, 5, 7.

02. Assinale a frase em que a pontuação está incorreta.

- a) Tomado de surpresa, fico imóvel, e somos como um feliz, ainda que insólito, casal de namorados.
- b) E ficou de olhos abertos, concentrando esperando, que o dia nascesse e seus mortos, partissem.
- c) O escuro da garagem reteve-as por alguns momentos, até que a vencedora emergiu, vagarosa, arquejante.
- d) Pegou o telefone, deu instruções à companhia, acrescentando com meio desprezo: o que tem mais aqui é livro.
- e) É bom que um homem, vez por outra, deixe o litoral misterioso e grande, querendo contemplar uma lagoa.

03. Observe o texto:

Já era tarde. Augusto amava deveras, e pela primeira vez em sua vida; e o amor, mais forte que seu espírito, exercia nele um poder absoluto e invencível. Ora, não há idéias mais livres que as do preso; e, pois, o nosso encarcerado estudante soltou as velas da barquinha de sua alma, que voou, atrevida, por esse mar imenso da imaginação; então começou a criar mil sublimes quadros e em todos eles lá aparecia a encantadora Moreninha, toda cheia de encantos e graças. Viu-a, com seu vestido branco, esperando-o em cima do rochedo, viu-a chorar, por ver que ele não chegava, e suas lágrimas queimavam-lhe o coração.

(Joaquim Manuel de Macedo. *A Moreninha*. São Paulo: Ática, 1997, p. 125.)

De acordo com o texto acima, observa-se que:

- a) Indica idealização do sentimento amoroso e da mulher amada; valorização da fantasia e da imaginação; caracterização do poder absoluto do amor sobre as personagens.

- b) Indica um amor impossível, apontando o desencanto e o desencontro entre as personagens.
- c) Para Augusto, apesar de já ter amado verdadeiramente outras vezes, este foi o primeiro a exercer poder absoluto e invencível sobre seu espírito.
- d) Augusto imagina Moreninha como uma menina encantadora, porém muito melosa.
- e) Augusto estava preso, por isso só consegue ver Moreninha na sua imaginação.

04. De acordo com a classificação das orações subordinadas adjetivas, identifique a alternativa verdadeira (V) e falsa (F):

- ( ) São obras cuja autenticidade é garantida. - Adjetiva restritiva.
- ( ) O Dr. João, que é cardiologista, fez a operação. - Adjetiva restritiva.
- ( ) "Somos o que somos". (Fernando Pessoa) - Adjetiva explicativa.
- ( ) "Chamei ontem o Dr. Fagundes, que é o médico da casa desde anos". (Cyro Anjos) - Adjetiva explicativa.
- ( ) Foi esse trechinho de romance que ligou os dois homens". (Machado de Assis) - Adjetiva restritiva.

A seqüência correta é:

- a) V, F, V, F, V;
- b) F, V, F, V, F;
- c) V, F, F, V, V;
- d) F, F, F, V, V;
- e) F, F, V, V, F.

05. Os verbos chover, reaver e abolir são verbos:

- a) Irregular;
- b) Regular;
- c) Anômalo;
- d) Defectivo;
- e) Abundante.

06. Leia as frases abaixo:

- I. A conclusão do inquérito foi prejudicial \_\_\_ toda categoria.
- II. Esta roupa é semelhante \_\_\_ que comprei.
- III. Fomos \_\_\_ Inglaterra, voltamos \_\_\_ Copacabana.
- IV. Voltamos cedo \_\_\_ casa dos amigos.

Indique a alternativa que, na seqüência, preenche as lacunas acima corretamente em relação à crase:

- a) a, à, à, a, à;
- b) à, a, a, a, à;
- c) a, a, a, à, a;
- d) a, à, a, à, à;
- e) à, à, à, a, à.

07. Assinale a alternativa em que todas as palavras estão corretas:

- a) bisar, cafuso, crase, pêsames;
- b) aborígene, herege, chucrute, lisura ;
- c) jazido, deslise, archote, creolina;
- d) privilégio, cazimira, sarjeta, berinjala;
- e) berinjala, manjedora, profetizar, maxixe.

08. Relacione as colunas quanto ao valor assumido pelas preposições nas frases abaixo:

- I. Morreu **de** pneumonia.
- II. Falava **de** política.
- III. Morava numa casa **de** madeira.
- IV. Veio **de** ônibus.
- V. Ele chegou **de** Lisboa.

- ( ) Matéria
- ( ) Lugar, origem
- ( ) Causa
- ( ) Assunto
- ( ) Meio

A sequência correta é:

- a) II, V, III, I, IV;
- b) IV, II, III, V, I;
- c) III, V, I, II, IV;
- d) IV, III, I, V, II;
- e) III, IV, V, II, I.

09. Assinale a palavra apresenta o mesmo número de fonemas de **tórax**.

- a) Milho;
- b) Fósforo;
- c) Faixa;
- d) Quilo;
- e) Falange.

10. Indique as opções gramaticais corretas quanto à colocação pronominal. Faça depois a soma das alternativas corretas.

- 01. Sobre aquela ocorrência, os alunos tinham prevenido-o há alguns dias.
- 02. Nesta circunstância, amparemo-los com todo o carinho.
- 04. Quanto ao emprego, não aceitando-o, oferecê-lo-ei a outro amigo.
- 08. Calai para não magoá-lo.
- 15. Se eles me derem o livro, eu o lerei.

A soma da resposta corretas é:

- a) 17;
- b) 12;
- c) 07;
- d) 25;
- e) 10.

### Sistema Único de Saúde – SUS

11. Os municípios e o Distrito Federal, como gestores dos sistemas locais de saúde, são responsáveis pelo cumprimento dos princípios da Atenção Básica, pela organização e execução das ações em seu território, assim, NÃO compete às Secretarias Municipais de Saúde:

- a) Verificar a qualidade e a consistência dos dados alimentados nos sistemas nacionais de informação a serem enviadas às outras esferas de gestão.
- b) Desenvolver mecanismos técnicos e estratégias organizacionais de qualificação de recursos

humanos para gestão, planejamento, monitoramento e avaliação da atenção básica.

- c) Inserir preferencialmente, de acordo com sua capacidade institucional, a estratégia de Saúde da Família em sua rede de serviços, visando à organização sistêmica da atenção à saúde.
- d) Estimular e viabilizar a capacitação e a educação permanente dos profissionais das equipes.
- e) Promover o intercâmbio de experiências e estimular o desenvolvimento de estudos e pesquisa que busquem o aperfeiçoamento e a disseminação de tecnologias e conhecimento voltados à Atenção Básica.

12. Promover a qualidade de vida e reduzir vulnerabilidade e riscos à saúde relacionados aos seus determinantes e condicionantes – modos de viver, condições de trabalho, habitação, ambiente, educação, lazer, cultura, acesso a bens e serviços essenciais, são objetivos da:

- a) Programa Nacional de Atenção Básica;
- b) Programa de Saúde da Família;
- c) Programa Nacional de Promoção da Saúde;
- d) Sistema Nacional de Prevenção e Promoção da Saúde;
- e) Unidade de Saúde da Família.

13. De acordo com as responsabilidades de cada esfera de gestão do SUS -

Ministério da Saúde, Estados e Municípios, são estratégias preconizadas para implementação da Política Nacional de Promoção da Saúde, EXCETO:

- a) Apoio técnico e/ou financeiro a projetos de qualificação de profissionais para atuação na área de informação, comunicação e educação popular referentes à Promoção da Saúde que atuem na Estratégia Saúde da Família e Programa de Agentes Comunitários de Saúde.
- b) Apoio a Estados e Municípios que desenvolvam ações voltadas para a implementação da Estratégia Global, vigilância e prevenção de doenças e agravos não transmissíveis.
- c) Estímulo à criação de Rede Nacional de Experiências Exitosas na adesão e no desenvolvimento da estratégia de municípios saudáveis.
- d) Apoio à criação de Observatórios de Experiências Locais referentes à Promoção da Saúde.
- e) Divulgação sistemática dos resultados do processo avaliativo das ações de Promoção da Saúde.

14. A Política Nacional de Atenção Básica e Política Nacional de Promoção da Saúde são políticas diferentes, e entre suas diferenças está o fato de uma prevenir a doença e a outro promover a saúde, desta forma, indique I para as alternativas que referisse a prevenção e II para as alternativas que referisse a promoção da saúde:

- I. Prevenção da doença
- II. Promoção à saúde

- ( ) Refere-se à medida que não se dirigem a doenças específicas, mas que visam aumentar a saúde e o bem estar.
- ( ) Implica o conhecimento epidemiológico para o controle e redução do risco de doenças.

- ( ) Exige ação antecipada, baseada no conhecimento da história natural da doença para tornar seu progresso improvável.
- ( ) Implica o fortalecimento da capacidade individual e coletiva para lidar com a multiplicidade dos determinantes e condicionantes da saúde.
- ( ) Ver a saúde como produto de comportamentos de indivíduos e famílias (estilos de vida, dieta, atividade física, hábito de fumar), com ênfase em programas educativos relacionados a riscos comportamentais passíveis de mudança.

A sequência correta é:

- a) I, I, II, I, II;
- b) II, I, I, II, II;
- c) II, II, I, II, II;
- d) II, II, II, I, I;
- e) I, II, I, I, II.

15. Conjunto de ações básicas de saúde, no âmbito individual e coletivo, que abragem a promoção e a proteção da saúde, a prevenção de agravos, o diagnóstico, o tratamento, a reabilitação e a manutenção da saúde, esta afirmativa refere-se a:

- a) Programa de Saúde da Família;
- b) Unidade de Saúde Familiar;
- c) Vigilância em Saúde;
- d) Atenção Básica à Saúde;
- e) Sistema de informações da Atenção Básica.

16. Fazem parte da LEI DO SUS, EXCETO:

- a) Universalidade;
- b) Capacidade econômica dos municípios;
- c) Direção única em cada esfera de governo;
- d) Financiamento público;
- e) Participação complementar da iniciativa privada: mix público privado na prestação dos serviços.

17. A **DESCENTRALIZAÇÃO do SUS** tem como pressupostos:

- a) Regionalização e hierarquização;
- b) Amplitude e disseminação;
- c) Participação de todos no sistema;
- d) Viabilizam o processo de municipalização;
- e) Municipalização e hierarquização.

18. A lei do SUS que regulamenta o controle social é:

- a) Lei Eloy Chaves;
- b) Lei 8080/1990;
- c) Lei 8142/1990;
- d) Lei 8180/1996;
- e) Lei 1060/1992.

19. "Um conjunto de ações que proporcionam o conhecimento, a detecção ou prevenção de qualquer mudança nos fatores determinantes e condicionantes de saúde individual ou coletiva, com a finalidade de recomendar e adotar as medidas de prevenção e controle das doenças ou agravos." Esta é a definição de:

- a) Vigilância Epidemiológica;
- b) Vigilância Sanitária;
- c) Atenção Básica à Saúde;
- d) Vigilância em Saúde;
- e) Vigilância Ambiental.

20. Destinar mais recursos aos que mais necessitam, esta afirmativa refere-se a que diretriz do SUS:

- a) Integridade
- b) Resolutividade
- c) Igualdade
- d) Equidade
- e) Descentralização

### Conhecimentos Específicos

21. Na enfermagem existem técnicas específicas para cuidados com o paciente, quanto ao conforto, essas técnicas têm por finalidade evitar, exceto:

- a) Posições incômodas.
- b) Acidentes.
- c) Ruídos desnecessários.
- d) Úlcera de pressão.
- e) Excesso de calor ou frio.

22. De acordo com a pulsação, relacione as colunas:

- I. Taquisfigmia
- II. Hiperpirexia
- III. Pulso filiforme
- IV. Polipnéia
- V. Respiração Cheyne Stokes

- ( ) Temperatura a partir de 41° C.
- ( ) Respiração em ciclos, que aumenta e diminui a profundidade, com profundidade, com período de apnéia.
- ( ) Pulso acelerado.
- ( ) Respiração acelerada.
- ( ) Termo que indicam redução da força ou do volume do pulso periférico.

A sequência correta acima é:

- a) IV, I, III, V, II;
- b) I, IV, III, V, II;
- c) II, V, IV, I, III;
- d) I, V, III, IV, II;
- e) II, V, I, IV, II.

23. Quanto à coleta de urina e fezes, temos:

- I. No exame parcial de urina, o volume mínimo é de 20 ml.
- II. A coleta de urina utiliza o mesmo procedimento da urina parcial, porém só o primeiro é obrigatório à utilização de coletores estéril.
- III. A urina de 24 horas deve ser feita com a coleta de toda urina do dia, até completar 24 horas.
- IV. Na pesquisa de sangue oculto nas fezes, deve-se evitar escovar os dentes por 3 dias.
- V. A pesquisa de Oriurus (*Enterobius Vermiculares*) deve ser feita pela manhã, logo após o paciente realizar sua assepsia.

Estão corretas:

- a) Apenas II e IV estão corretas;
- b) I, III, V;
- c) I, II, V;
- d) I, III, IV;
- e) Apenas I e V estão corretas.

24. Posição em que o paciente fica semi-deitado, com apoio nos joelhos e nos pés:

- a) PRONA
- b) FOWLER
- c) TRENDELENBURG
- d) SIMS
- e) LITOTÔMICA

25. Sobre a vacinação:

- I. A vacina contra hepatite A é contra-indicada na gestação.
- II. A vacina meningocócica C conjugada é vacina inativada, portanto sem evidências de riscos teóricos para a gestante e o feto. No entanto, na gestação está indicada apenas nas situações de surtos da doença.
- III. As vacinas contra o rotavírus estão contra-indicadas para imunodeprimidos.
- IV. Vacinação em adultos contra a hepatite B para imunodeprimidos e renais crônicos: dose dobrada (3ml = 60mg) em quatro aplicações.
- V. A antipneumocócica 23-valente é recomendada para maiores de 60 anos de idade e pessoas com doenças crônicas (cardiopatas, pneumopatas, diabéticos etc.) e outras condições consideradas de risco para a doença pneumocócica.

Estão INCORRETAS:

- a) II e V;
- b) III e IV;
- c) I e IV;
- d) I, II, V;
- e) II, III, V.

26. Quanto à rubéola congênita marque V para afirmativa(s) verdadeira(s) e F para falsa(s):

- ( ) É vista como uma doença congênita e progressiva.
- ( ) Existem casos sintomáticos e assintomáticos, do qual os assintomáticos apresentam-se em menor tempo.
- ( ) Manifestações precoces permanentes são aquelas que podem tornar-se evidentes até o final do segundo ano de vida.
- ( ) Leucopenia, hepatite, icterícia e micrognatia são manifestações precoces transitórias da doença.
- ( ) São algumas manifestações tardia da doença: distúrbio de comportamento, autismo, diabetes e estenose das artérias.

A sequência CORRETA é:

- a) V, F, F, V, V;
- b) V, V, V, F, F;
- c) V, F, F, F, V;
- d) F, F, V, F, F;
- e) V, V, V, V, F.

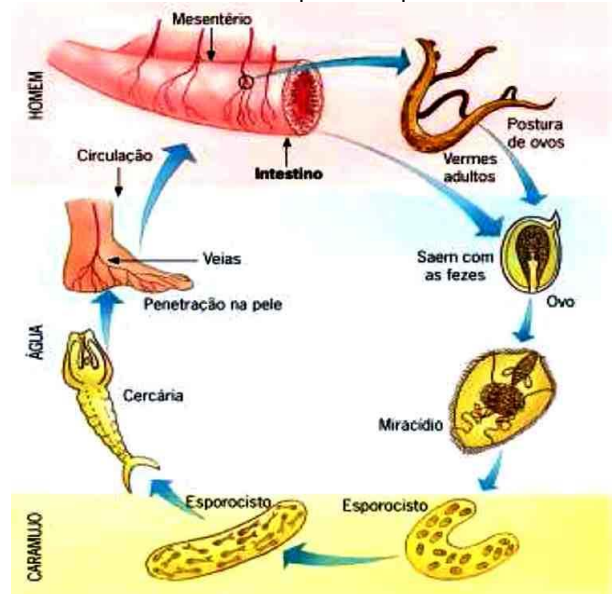
27. Durante a lavagem das mãos, deve-se utilizar:

- a) Álcool etílico a 70,5%, sabonete líquido e toalha de papel;
- b) Álcool glicerinado (álcool 70% e glicerina 10%), sabonete sólido ou líquido e toalha de papel;
- c) Álcool etílico a 70%, sabonete líquido, toalha de tecido ou papel;
- d) Álcool glicerinado (álcool 70% e glicerina 2%), sabonete líquido e toalha de papel;
- e) Álcool glicerinado (álcool 70% e glicerina 8%), sabonete líquido e toalha de papel.

28. A distribuição do fluxo sanguíneo é regulada principalmente pelos:

- a) Anastomoses arteriovenosas
- b) Vênulas
- c) Capilares
- d) Veias
- e) Arteríolas

29. O ciclo evolutivo corresponde a qual verminose:



- a) Ascariíase
- b) Estrogiloidíase
- c) Amebíase
- d) Esquistossomose
- e) Giardíase

30. Sobre gastrite e úlcera péptica, indique a alternativa INCORRETA:

- a) A gastrite caracteriza-se por inflamações da mucosa gástrica.
- b) Na gastrite crônica, ocorre uma erosão através da camada muscular da mucosa para dentro da submucosa ou muscular própria.
- c) Gastrite atrófica resulta em atrofia e perda das células parietais do estômago → perda de secreção do ácido clorídrico (acloridria) e do fator intrínseco.
- d) Na gastrite atrófica provavelmente ocorrerá deficiência de vitamina B12.
- e) Para tratamento de gastrites e úlceras utiliza-se antibióticos, antiácidos, antagonistas do receptor-H2, inibidores da bomba de prótons.

31. Na Caderneta de Saúde da Criança, fornecida pelo Ministério da Saúde, há um espaço sobre o crescimento e desenvolvimento infantil que permite o profissional da saúde e os pais o acompanhamento do desenvolvimento da criança, assim, de acordo com o crescimento e desenvolvimento da criança com referência do MS, relacione as colunas.

- I. 1 a 2 meses
- II. 3 a 4 meses
- III. 7 a 9 meses
- IV. 19 meses a 2 anos
- V. 2 a 3 anos

- ( ) Demonstra ter vontade própria, testa limites, fala muito “não”.
- ( ) Gosta de brincar com objetos que são dados a ele.
- ( ) Gosta quando lhe mostram objetos coloridos.
- ( ) Hora de começar a controlar o esfíncter.
- ( ) Olha para quem o observa, responde com balbucios a brincadeiras.

A sequência correta é:

- a) V, III, II, IV, I;
- b) IV, III, I, V, II;
- c) IV, II, I, V, III;
- d) V, II, I, IV, III;
- e) V, IV, II, III, I.

32. Sobre o tratamento da insuficiência cardíaca congestiva ele no âmbito médico é dividido em 4 estágios de acordo com o estado do paciente e com a conduta de tratamento a ser seguido, indique os estágios da doença de acordo seus respectivos tratamentos:

Estágio: A - B - C - D

- ( ) Tratar a HAS, parar de fumar, tratar dislipidemias, exercício regular, diminuir ou se possível parar o uso do álcool e drogas ilícitas, utilizar inibidores de ECA,  $\beta$ - bloqueadores, Diuréticos, e Restrição de Na.
- ( ) Tratar a HAS, parar de fumar, tratar dislipidemias, exercício regular, diminuir ou se possível parar o uso do álcool e drogas ilícitas, utilizar inibidores de ECA,  $\beta$ - bloqueadores.
- ( ) Tratar a HAS, parar de fumar, tratar dislipidemias, exercício regular, diminuir ou se possível parar o uso do álcool e drogas ilícitas, utilizar inibidores de ECA,  $\beta$ - bloqueadores, Diuréticos, e Restrição de Na. Recursos de auxílio mecânico, transplante cardíaco, cuidado hospitalar.
- ( ) Tratar a HAS, parar de fumar, tratar dislipidemias, exercício regular, diminuir ou se possível parar o uso do álcool e drogas ilícitas, utilizar inibidores de ECA.

A sequência correta é:

- a) A, D, B, C
- b) C, B, A, D
- c) B, C, D, A
- d) A, D, C, B
- e) C, B, D, A

33. Para administrar 3.000ml de soro glicosado a 5%, em 24 horas, a quantidade de gotas por minuto será de:

- a) 42 gts/min;
- b) 40 gts/min;
- c) 44 gts/min;
- d) 41 gts/min;
- e) 18 gts/min.

34. Sobre os direitos do profissional de enfermagem quanto à relação com profissionais, Capítulo I, garantidos pelo Código de Ética dos Profissionais de Enfermagem, marque V para afirmativa(s) verdadeira(s) e F para falsa(s):

- ( ) A Exercer a profissão com justiça, compromisso, equidade, resolutividade, dignidade, competência, responsabilidade, honestidade e lealdade.
- ( ) Ter acesso às informações, relacionadas à pessoa, família e coletividade, necessárias ao exercício profissional.
- ( ) Participar da prática profissional multi e interdisciplinar com responsabilidade, autonomia e liberdade.
- ( ) Exercer a Enfermagem com liberdade, autonomia e ser tratado segundo os pressupostos e princípios legais, éticos e dos direitos humanos.
- ( ) Obter desagravo público por ofensa que atinja a profissão, por meio do Conselho Regional de Enfermagem.

A sequência correta acima é:

- a) F, V, F, V, V;
- b) V, V, V, V, F;
- c) F, F, F, V, V;
- d) V, F, V, V, V;
- e) F, F, V, F, V.

35. Quando a auréola está ingurgitada, a criança não consegue uma boa pega, o que pode ser doloroso para a mãe e frustrante para a criança, pois, nestas condições, há dificuldade para a saída do leite. Para o tratamento do ingurgitamento mamário, são úteis as seguintes medidas, EXCETO:

- a) Manter as mamas elevadas; usar um soutien apertado.
- b) Compressas frias entre as mamadas para reduzir a vascularização.
- c) Compressas quentes, ao contrário do que se pensa, não são indicadas.
- d) Amamentar com frequência. Se necessário, extrair o leite manualmente ou com bomba de sucção.
- e) Usar analgésico, se necessário.

36. Relacione a primeira coluna de acordo com a segunda quanto aos tipos de lesão no sistema músculo-esquelético:

- I. Fratura cominutiva
- II. Fratura instável
- III. Luxações
- IV. Entorse
- V. Distensão



- ( ) Lesão em um ligamento de uma articulação óssea, geralmente causada por uma torção forte ou um movimento incorreto e brusco, que faz com que os tecidos se rompam, mas sem atingir o osso.
- ( ) Ocorre quando o osso é rompido totalmente, ou quando os ligamentos do osso também se rompem e as extremidades partidas saem do lugar.
- ( ) Quando um osso desencaixa da sua articulação, através de uma pressão ou torção forte que faz com que ele se desloque do lugar, mas sem haver fratura.
- ( ) Rompimento parcial de um músculo e ocorre na junção entre este e o tendão que liga o músculo ao osso.
- ( ) Fratura do osso em vários segmentos.

A sequência correta é:

- a) V, I, III, IV, II;
- b) IV, II, III, V, I;
- c) V, II, I, IV, III;
- d) IV, I, III, V, II;
- e) I, IV, III, V, II.

37. Quanto a Diabetes Mellitus, marque 1 para DM tipo 1 e 2 para DM tipo 2:

1. Diabetes Mellitus tipo 1
2. Diabetes Mellitus tipo 2

- ( ) Deficiência relativa + resistência à insulina.
- ( ) Deficiência absoluta de insulina.
- ( ) Indivíduo magro.
- ( ) Indivíduo geralmente obeso, sedentário e hipertenso.
- ( ) Início insidioso, às vezes assintomático ou por complicações crônicas.
- ( ) Sintomas: polidipsia, poliúria, polifagia e emagrecimento.
- ( ) Descompensação tipo cetoacidose.
- ( ) Descompensação tipo coma hiperosmolar.
- ( ) Tratamento: insulina.
- ( ) Tratamento: hipoglicemiantes orais.

A sequência correta é:

- a) 1, 2, 2, 1, 1, 2, 2, 1, 2, 1;
- b) 1, 2, 1, 2, 2, 1, 1, 2, 1, 2;
- c) 2, 1, 2, 1, 1, 2, 2, 1, 2, 1;
- d) 1, 2, 2, 1, 2, 1, 2, 1, 1, 2;
- e) 2, 1, 1, 2, 2, 1, 1, 2, 1, 2.

38. Quanto ao câncer mama e colo uterino, marque V para a(s) alternativa (s) verdadeira (s) e F para a (s) falsa (s):

- ( ) Fatores de risco: Início precoce atividade sexual; maior número de parceiros sexuais; multiparidade; agentes infecciosos sexualmente transmissíveis.
- ( ) Segundo o Instituto do Câncer de Pernambuco, na medida em que aumenta a idade aumenta o risco de morte, a exemplo, mulheres entre 20 – 39 anos, risco igual a 0.81, mulheres entre 50 – 59 anos, risco igual a 17,53.
- ( ) As altas taxas de mortalidade por câncer do colo do útero representa um grande problema de saúde pública.
- ( ) O câncer de colo de útero tem preocupados os gestores da saúde nos diferentes níveis do Sistema.

- ( ) As estatísticas de mortalidade estão sendo utilizadas para análise do padrão e evolução da doença; já que os dados de morbidade nem sempre estão disponíveis.
- ( ) Países em desenvolvimento apresentam maior incidência.

A sequência correta é:

- a) V, F, V, F, F, F;
- b) V, F, V, V, V, F;
- c) V, V, V, F, F, V;
- d) V, F, V, F, V, F;
- e) V, V, V, V, V, V.

39. A frequência do Retardo de Crescimento Intrauterino (RCIU) está entre 10 e 15% dos nascimentos. Nos países subdesenvolvidos, 2/3 dos recém nascidos de baixo peso (peso inferior a 2500 g), apresentam RCIU. Os fatores de risco mais comumente associados ao RCIU são, EXCETO:

- a) Hábito de fumar;
- b) Obesidade materna;
- c) Infecções perinatais crônicas (Rubéola, Citomegalia, Toxoplasmose, Doença de Chagas);
- d) Anomalias congênitas;
- e) Consumo de álcool.

40. Resposta inflamatória ao corpo estranho inalado ou aspirado ou à multiplicação descontrolada de microorganismos que invadem o trato respiratório inferior. Essa resposta resulta no acúmulo de neutrófilos e de outras células efectoras nos brônquios periféricos e os espaços alveolares. O sistema de defesa do organismo, que inclui as defesas anatômicas, mecânica, humoral e celular, destina-se a repelir e remover os organismos que penetram no trato respiratório. Muitas doenças sistêmicas aumentam o risco desta doença no paciente ao alterar o mecanismo de defesa respiratório. Desenvolve quando os mecanismos de defesa pulmonar normais estão prejudicados ou são superados. Os sintomas da patologia incluem tosse dolorosa, febre, dificuldade de respiração, respiração rápida, dor no peito, saliva purulenta e hemoptastos.

Este fisiopatologia é característica de que patologia:

- a) Bronquite crônica.
- b) Enfisema.
- c) Necrose alveolar.
- d) Pneumonia.
- e) Cor pulmonale.

**FIM DO CADERNO**