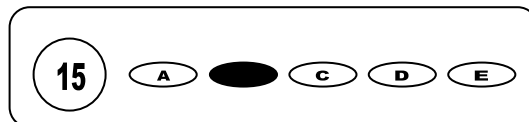




Cargo: Motorista

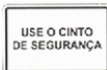
## CONCURSO PÚBLICO 01/2009 PREFEITURA MUNICIPAL DE SÃO BENEDITO DO SUL

- Para fazer a prova você usará este caderno e um cartão-resposta.
- Verifique, no caderno de provas, se faltam folhas, se a seqüência de questões no total de **30 (trinta)**, está correta e se há imperfeições gráficas que possam causar dúvidas. Comunique, imediatamente, ao fiscal qualquer irregularidade.
- O cartão resposta é o documento único e final para correção eletrônica. Não amasse, não dobre, não rasure o seu cartão resposta.
- A adequada marcação deverá ser feita com caneta esferográfica de tinta **azul ou preta**, é de inteira responsabilidade do candidato, sendo este o documento válido para a correção das questões da prova.
- Para cada questão são apresentadas **5 (cinco)** alternativas diferentes de respostas (**A, B, C, D e E**). Apenas **uma** delas constitui a resposta **correta** em relação ao enunciado da questão.
- Suponha que a questão nº 15 tenha a resposta B como correta.
  - Veja como marcar esta resposta.



- Deve-se estar atento para:
- não rasurar o cartão resposta, pois não será fornecido outro cartão
- Não escrever no verso do cartão resposta
- Preencher completamente o espaço reservado a marcação da resposta correta
- Caso realmente precise, utilize como rascunho os espaços em branco no verso de suas folhas de prova:
- Considerar-se-á excluído do processo seletivo do concurso o candidato que:
- tornar-se culpado de incorreções ou descortesia com qualquer membro da equipe encarregada da realização da prova;
- for surpreendido, durante a aplicação das provas, em comunicação com outro candidato, verbalmente, por escrito, ou por qualquer outra forma;
- for apanhado em flagrante, utilizando-se de qualquer meio, na tentativa de burlar a prova, ou for responsável por falsa identificação pessoal;
- ausentar-se da sala de prova, antes da entrega do cartão de resposta e de assinar a ata de presença;
- recusar-se a proceder a identificação de seu cartão resposta, devidamente assinado no espaço próprio.
- Aos fiscais não existe a autorização para emissão de esclarecimentos sobre o conteúdo das provas. Sendo esta atribuição de única e exclusiva responsabilidade do candidato.

**BOA SORTE**



1. A placa em destaque, tem sua determinação por:

- a) Placa de regulamento  
 b) Placa de advertência  
 c) Placa de sinalização de obras  
 d) Placa educativa  
 e) Placa auxiliar

2. Segundo o condigo de trânsito brasileiro, em seu artigo 6º do sistema nacional de trânsito, tem por objetivos básicos:

I – estabelecer diretrizes da Política Nacional de Trânsito, com vistas à segurança, à fluidez, ao conforto, à defesa ambiental e à educação para o trânsito, e fiscalizar seu cumprimento.

II – fixar, mediante normas e procedimentos, a padronização de critérios técnicos, financeiros e administrativos para a execução das atividades de trânsito

III – estabelecer a sistemática de fluxos permanentes de informações entre os seus diversos órgãos e entidades, a fim de facilitar o processo decisório e a integração do Sistema

Está (ao) correta (as):

- a) Apenas I  
 b) I e II  
 c) I, II e III  
 d) II e III  
 e) I e III

3. Assinale a alternativa correta. Ao que se diz respeito ao capítulo V referente ao **cidadão**, no sistema nacional de trânsito, em seu artigo 72, determina que:

- a) Todo cidadão ou entidade civil tem o dever de solicitar, por escrito, aos órgãos ou entidades do Sistema Nacional de Trânsito, sinalização, fiscalização e implantação de equipamentos de segurança, bem como sugerir alterações em normas, legislação e outros assuntos pertinentes a este Código.  
 b) Todo cidadão ou entidade civil tem o direito de solicitar, por escrito, aos órgãos ou entidades do Sistema Nacional de Trânsito, sinalização, fiscalização e implantação de equipamentos de segurança, bem como sugerir alterações em normas, legislação e outros assuntos pertinentes a este Código.  
 c) Apenas o policial rodoviário ou entidade civil tem o direito de solicitar, por escrito, aos órgãos ou entidades do Sistema Nacional de Trânsito, sinalização, fiscalização e implantação de equipamentos de segurança, bem como sugerir alterações em normas, legislação e outros assuntos pertinentes a este Código.  
 d) Apenas o político ou entidade civil tem o direito de solicitar, por escrito, aos órgãos ou entidades do Sistema Nacional de Trânsito, sinalização, fiscalização e implantação de equipamentos de segurança, bem como sugerir alterações em normas, legislação e outros assuntos pertinentes a este Código.  
 e) Todo cidadão ou entidade civil tem o direito de solicitar, por escrito, aos órgãos ou entidades do Sistema Nacional de Trânsito, sinalização, fiscalização e implantação de equipamentos de segurança, bem como exigir alterações em normas, legislação e outros assuntos pertinentes a este Código.



4. A placa auxiliar indica:

- a) Passagem obrigatória  
 b) Oficina  
 c) Posto de combustível  
 d) Ponto de parada  
 e) Serviço mecânico

5. O dispositivo eletroquímico destinado a transformar a energia química armazenada em energia elétrica para alimentar o motor de partida, ignição e outros sistemas do automóvel denomina-se:

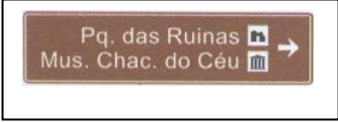
- a) Bateria  
 b) Alternador  
 c) Difusor de transformação cargo-eletromagnética  
 d) Transformador de luz sintética  
 e) Alimentador hidráulico

6. Um dos limites de curso de suspensão, havendo o de compressão e o de distensão é conhecido popularmente por:

- a) Batimento intermitente  
 b) Batimento articulado  
 c) Batente  
 d) Batida modular  
 e) Batedor de arrefecimento

7. Assinale a alternativa correta. Ao que se diz respeito ao capítulo VI referente a **educação para o trânsito**, no sistema nacional de trânsito, em seu artigo 74, determina que:

- a) O trânsito é direito de todos e constitui dever prioritário para os componentes do Sistema Nacional de Trânsito.  
 b) A organização para o trânsito é direito de todos e constitui dever prioritário para os componentes do Sistema Nacional de Trânsito.  
 c) A obediência no trânsito é direito de todos e constitui dever prioritário para os componentes do Sistema Nacional de Trânsito.  
 d) A educação para o trânsito é direito de todos e constitui dever prioritário para os componentes do Sistema Nacional de Trânsito.  
 e) A especialização no curso destinado ao enriquecimento do conhecimento e suas diretrizes para o trânsito é direito de todos e constitui dever prioritário para os componentes do Sistema Nacional de Trânsito

8. A placa  é perfeitamente representada por placa de:

- a) regulamentação
- b) atrativos turístico
- c) obras
- d) localizadores
- e) indicação

9. A placa  indica:

- a) Pista sinuosa
- b) Pista em S
- c) Pista acentuada em S
- d) Pista sinuosa à direita
- e) Pista sinuosa à esquerda

10. Assinale a alternativa correta. Ao que se diz respeito ao capítulo VII referente a  **sinalização de trânsito**, no sistema nacional de trânsito, em seu artigo 80, determina que:

- a) Sempre, será colocada ao longo da via, sinalização prevista neste Código e em legislação complementar, destinada a condutores e pedestres, vedada a utilização de qualquer outra.
- b) esporadicamente, será colocada ao longo da via, sinalização prevista neste Código e em legislação complementar, destinada a condutores e pedestres, vedada a utilização de qualquer outra.
- c) Sempre que solicitado, será colocada ao longo da via, sinalização prevista neste Código e em legislação complementar, destinada a condutores e pedestres, vedada a utilização de qualquer outra.
- d) Sempre que necessário, será colocada ao longo da via, sinalização prevista neste Código e em legislação complementar, destinada a condutores e pedestres, permitida a utilização de qualquer outra.
- e) Sempre que necessário, será colocada ao longo da via, sinalização prevista neste Código e em legislação complementar, destinada a condutores e pedestres, vedada a utilização de qualquer outra.

11. A distância lateral entre os centros das pegadas dos pneus do mesmo eixo chama-se:

- a) Biposto
- b) Biela
- c) Bitola
- d) BHP
- e) Bloqueio intermitente

12. O fenômeno que provoca danos externos ao motor devido à incompressibilidade da água chama-se:

- a) evaporação
- b) eglutição
- c) aglutinação
- d) calço hidráulico
- e) calço mecânico

13. A câmara de combustão é:

- a) O espaço na parte superior do cilindro do motor onde ocorre a combustão.
- b) A parte que efetivamente armazena o ar nos pneus do tipo câmara.
- c) Genérico de uma câmara contendo ar e gás.
- d) Recipiente perpendicular e intermitente com furos nas extremidades
- e) Nenhuma das alternativas

14. A folga de vela é:

- a) a folga entre os eletrodos da vela, que varia de 0,8 a 1,2 milímetros.
- b) a folga entre os eletrodos da vela, que varia de 0,7 a 1,2 milímetros.
- c) a folga entre os eletrodos da vela, que varia de 0,6 a 1,2 milímetros.
- d) a folga entre os eletrodos da vela, que varia de 0,5 a 1,2 milímetros.
- e) a folga entre os eletrodos da vela, que varia de 0,4 a 1,2 milímetros.

15. Os membros horizontais da carroceria do automóvel abaixo das portas chamam-se:

- a) SOHC
- b) Solenóide
- c) Soleira
- d) Spider
- e) spoiler

### Texto I

Hoje o “povo” é a base e o ponto de referência comum de todos os governos nacionais, excetuando-se os teocráticos. Isso não apenas é inevitável, como certo — afinal, se o governo tem algum objetivo, só pode ser o de cuidar do bem-estar de todos os cidadãos e falar em nome deles. Na era do homem comum, todo governo é governo do povo e para o povo, embora não possa, em qualquer sentido operacional do termo, ser exercido pelo povo.

Os governos dos Estados-nação ou dos Estados territoriais modernos erguem-se sobre três premissas. Primeira: eles têm mais poder que outras unidades que operam em seu território. Segunda: os habitantes de seus territórios aceitam sua autoridade mais ou menos de bom grado. Terceira: os governos podem prover aos habitantes de seu território serviços que, de outro modo, não seriam fornecidos com eficácia igual ou nem sequer seriam fornecidos — serviços como “lei e ordem”, segundo a frase proverbial. Nos últimos trinta ou quarenta anos, essas premissas vêm deixando de ser válidas.

Eric Hobsbawm. A falência da democracia. In: Folha de S. Paulo, 9/9/2001, Mais! p. 5-6 (com adaptações).

16. A idéia global do texto pode ser assim resumida:

- a) O povo é a base e a referência de todos os governos nacionais, erguidos sob três premissas que não são mais válidas a pelo menos trinta anos.
- b) O povo é base e referência dos governos que devem cuidar do bem-estar de todos.
- c) Nos últimos trinta ou quarenta anos as premissas que embasam os governos vêm sendo anuladas.
- d) Cada governo deve cuidar do bem comum e seguir as três premissas que alicerçam a democracia.
- e) Hoje o “povo” é a base e o ponto de referência comum de todos os governos nacionais, excetuando-se os teocráticos.

17. No trecho: “...se o governo tem algum objetivo, só pode ser o de cuidar do bem-estar de todos os cidadãos e falar em nome deles.” O SE estabelece uma relação semântica de:

- a) causa
- b) condição
- c) comparação
- d) conformidade
- e) concessão

18. Ainda no mesmo trecho da questão anterior, o conectivo **E** estabelece uma relação de:

- a) causa
- b) consequência
- c) tempo
- d) adição
- e) adversidade

19. A primeira ocorrência do travessão justifica-se por:

- a) Separar um vocativo
- b) Separar um aposto
- c) Indicar uma citação de outra pessoa.
- d) Separar termos da mesma função sintática
- e) Separar um comentário do locutor

20. “Isso não apenas é inevitável” O pronome **isso** faz referência a:

- a) Ser o povo a base de todos os governos nacionais
- b) Não ser apenas os governos teocráticos
- c) O ponto de referência dos governos serem teocráticos
- d) Ser inevitável
- e) Excetuar os governos teocráticos.

21. Utilizando o mesmo trecho da questão anterior, a palavra inevitável é, do ponto de vista morfossintático:

- a) Substantivo e predicativo
- b) Adjetivo e complemento nominal
- c) Adjetivo e predicativo
- d) Advérbio e complemento nominal
- e) Advérbio e objeto direto

Trecho para as questões 22, 23, 24 e 25:

“Primeira: eles têm mais poder que outras unidades que operam em seu território. Segunda: os habitantes de seus territórios aceitam sua autoridade mais ou menos de bom grado.”

22. Analisando o contexto, as ocorrências do pronome possessivo:

- a) têm referentes distintos
- b) referem-se ao mesmo termo: governos
- c) referem-se ao mesmo termo: território
- d) os dois primeiros têm referentes distintos, e o terceiro um referente igual ao segundo.
- e) Não são elementos de coesão referencial

23. O verbo *ter* recebe um acento diferencial. Para algumas palavras esse acento foi extinto depois do novo acordo ortográfico. É o caso de:

- a) pôde
- b) pôr
- c) vêm
- d) pára
- e) mantêm

24. As duas ocorrências do QUE:

- a) possuem a mesma função morfológica e sintática
- b) possuem apenas a mesma função sintática
- c) possuem funções morfológicas e sintáticas distintas
- d) são respectivamente conjunção e substantivo
- e) são respectivamente pronome e conjunção

25. A pontuação do trecho também estaria correta, sem alterar o sentido, em:

- a) Primeira: eles têm mais poder que outras unidades, que operam em seu território; segunda: os habitantes de seus territórios aceitam sua autoridade, mais ou menos de bom grado.
- b) Primeira: eles têm mais poder que outras unidades que operam em seu território; segunda, os habitantes de seus territórios aceitam sua autoridade mais ou menos de bom grado.
- c) Primeira, eles têm mais poder, que outras unidades que operam em seu território. Segunda, os habitantes de seus territórios, aceitam sua autoridade mais ou menos de bom grado.
- d) Primeira: eles têm mais poder, que outras unidades, que operam em seu território. Segunda: os habitantes de seus territórios, aceitam sua autoridade mais ou menos de bom grado
- e) Primeira - eles têm mais poder que outras unidades que operam em seu território – Segunda - os habitantes de seus territórios aceitam sua autoridade mais ou menos de bom grado.

26. Três empresas, "A, B e C", realizam grandes festas sistematicamente; de cinco em cinco meses, empresa A; de oito em oito meses, empresa B, e de ano em ano, empresa C. Se estas festas coincidiram no ano de 2002, coincidirão novamente em:

- |         |         |         |
|---------|---------|---------|
| a) 2004 | c) 2008 | e) 2012 |
| b) 2006 | d) 2010 |         |

27. Um feirante sempre na primeira quinzena do mês, promove uma liquidação para atrair os fregueses, reduzindo todos os seus preços em 20%. No final do mês, especificamente após os fregueses receberem os salários, suspende o desconto. Com isso, os preços deveriam voltar ao valor inicial. Qual percentual de aumento deverá ser o reajuste?

- |        |        |        |
|--------|--------|--------|
| a) 20% | c) 24% | e) 27% |
| b) 22% | d) 25% |        |

28. Uma empresa de automóvel, semanalmente faz experiências com carros de várias marcas, para saber, por exemplo: consumo, velocidade etc. Supondo que em um teste, o engenheiro se desloque de uma cidade para outra, com velocidade média de 90 Km/h, gastando 40 minutos. Na volta o tempo diminui 10 minutos em relação à ida. A velocidade do carro na volta foi de:

- |             |             |             |
|-------------|-------------|-------------|
| a) 120 Km/h | c) 115 Km/h | e) 105 Km/h |
| b) 118 Km/h | d) 110 Km/h |             |

29. O número de motos envolvidas em acidentes no mês de junho de 2008 em um certo estado, foi de 642. Já nos meses de julho, agosto, setembro, outubro, novembro e dezembro, o número de registro de acidentes, foram respectivamente 844, 638, 704, 586, 828 e 812. Então, podemos concluir que a média de acidentados no segundo semestre do referido ano, foi de:

- |                    |                    |                     |
|--------------------|--------------------|---------------------|
| a) 488 acidentados | c) 736 acidentados | e) 1064 acidentados |
| b) 722 acidentados | d) 843 acidentados |                     |

30. Quando o Feijão custava, em outubro de 2008, R\$ 4,60 o quilo, seu preço representava 40% do preço de um quilo de filé de carne. Assim sendo, o quilo de filé de carne, na mesma época, custava:

- |              |              |              |
|--------------|--------------|--------------|
| a) R\$ 12,80 | c) R\$ 10,90 | e) R\$ 10,25 |
| b) R\$ 11,50 | d) R\$ 13,20 |              |