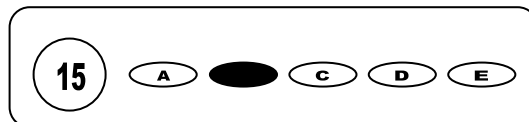




Cargo: Professor I

CONCURSO PÚBLICO 01/2009 PREFEITURA MUNICIPAL DE SÃO BENEDITO DO SUL

- Para fazer a prova você usará este caderno e um cartão-resposta.
- Verifique, no caderno de provas, se faltam folhas, se a seqüência de questões no total de **30 (trinta)**, está correta e se há imperfeições gráficas que possam causar dúvidas. Comunique, imediatamente, ao fiscal qualquer irregularidade.
- O cartão resposta é o documento único e final para correção eletrônica. Não amasse, não dobre, não rasure o seu cartão resposta.
- A adequada marcação deverá ser feita com caneta esferográfica de tinta **azul ou preta**, é de inteira responsabilidade do candidato, sendo este o documento válido para a correção das questões da prova.
- Para cada questão são apresentadas **5 (cinco)** alternativas diferentes de respostas (**A, B, C, D e E**). Apenas **uma** delas constitui a resposta **correta** em relação ao enunciado da questão.
- Suponha que a questão nº 15 tenha a resposta B como correta.
 - Veja como marcar esta resposta.



- Deve-se estar atento para:
 - não rasurar o cartão resposta, pois não será fornecido outro cartão
 - Não escrever no verso do cartão resposta
 - Preencher completamente o espaço reservado a marcação da resposta correta
 - Caso realmente precise, utilize como rascunho os espaços em branco no verso de suas folhas de prova:
 - Considerar-se-á excluído do processo seletivo do concurso o candidato que:
 - tornar-se culpado de incorreções ou descortesia com qualquer membro da equipe encarregada da realização da prova;
 - for surpreendido, durante a aplicação das provas, em comunicação com outro candidato, verbalmente, por escrito, ou por qualquer outra forma;
 - for apanhado em flagrante, utilizando-se de qualquer meio, na tentativa de burlar a prova, ou for responsável por falsa identificação pessoal;
 - ausentar-se da sala de prova, antes da entrega do cartão de resposta e de assinar a ata de presença;
 - recusar-se a proceder a identificação de seu cartão resposta, devidamente assinado no espaço próprio.
 - Aos fiscais não existe a autorização para emissão de esclarecimentos sobre o conteúdo das provas. Sendo esta atribuição de única e exclusiva responsabilidade do candidato.

BOA SORTE

1. Observe o texto sobre o FUNDEB e responda:

Para a distribuição da parcela de recursos da complementação a que se refere o caput deste artigo aos Fundos de âmbito estadual beneficiários da complementação nos termos do art. 4º desta Lei, levar-se-á em consideração:

- I - A apresentação de projetos em regime de colaboração por Estado e respectivos Municípios ou por consórcios municipais.
- II - O desempenho do sistema de ensino no que se refere ao esforço de habilitação dos professores e aprendizagem dos educandos e melhoria do fluxo escolar.
- III - O esforço fiscal dos entes federados.
- IV - A vigência de plano estadual ou municipal de educação aprovado por lei.

Está (ão) correta (s) as afirmações:

- a) I e II b) I, II, III e IV c) II e III d) I e IV e) Apenas II

2. Observe as afirmações sobre os objetivos gerais do PNEDH:

- I - Destacar o papel estratégico da educação em direitos humanos para o fortalecimento do Estado Democrático de Direito.
- II - Enfatizar o papel dos direitos humanos na construção de uma sociedade justa, eqüitativa e democrática.
- III - Encorajar o desenvolvimento de ações de educação em direitos humanos pelo poder público e a sociedade civil por meio de ações conjuntas.
- IV - Contribuir para a efetivação dos compromissos internacionais e nacionais com a educação em direitos humanos.
- V – Encorajar a aplicação das Leis de Direitos Humanos, através de processos civis, movidos pela sociedade contra o Estado ditador e antidemocrático.

Estão corretas as afirmações:

- a) I, III e V b) Todos c) I, II e III d) I, II, III e IV e) I, II, IV e V

3. Sobre os princípios que permeiam a Educação em Direitos Humanos, analise os itens a seguir:

- I - A educação em direitos humanos vai além de uma aprendizagem cognitiva, incluindo o desenvolvimento social e emocional de quem se envolve no processo ensino-aprendizagem.
- II - A educação em direitos humanos deve abarcar questões concernentes aos campos da educação formal, à escola, aos procedimentos pedagógicos, às agendas e instrumentos que possibilitem uma ação pedagógica conscientizadora e libertadora, voltada para o respeito e valorização da diversidade, aos conceitos de sustentabilidade e de formação da cidadania ativa.
- III - A universalização da educação básica, com indicadores precisos de qualidade e de equidade, é importante, porém não é condição essencial para a disseminação do conhecimento socialmente produzido e acumulado, contribuindo apenas parcialmente na democratização da sociedade.

- a) Apenas I está correto c) Apenas II está correto e) Apenas III está correto
b) I e II estão corretos d) I e III estão corretos

4. Sobre a Lei 10.639/2003, sua implementação e suas implicações, é incorreto afirmar:

- a) Altera a LDB tem foco na educação escolar, e deve ser cumprida pelos sistemas de ensino.
- b) É uma Lei Federal específica e não altera a LDB; entretanto, aponta caminhos para diversificar a Educação Básica.
- c) Sua implementação se deu devido à constatação de que apesar da riqueza de muitas experiências desenvolvidas na área, nos últimos anos, a maioria delas restringiam-se à ação isolada de profissionais comprometidos(as) com os princípios da igualdade racial..
- d) A importância da classificação racial para o estudo das desigualdades educacionais é apontada por vários pesquisadores desde o final dos anos 70.
- e) O conceito de qualidade em educação declarado no Plano de Desenvolvimento da Educação (PDE) está sintonizado com o previsto nas Diretrizes Curriculares Nacionais para Educação das Relações Étnico-Raciais e para o Ensino da História e Cultura Afro-Brasileira e Africana.

5. Analise a correspondência a seguir em relação às tendências pedagógicas e “o sujeito excluído”:

- I – Para Escola Tradicional, excluído é o sujeito ignorante de conhecimento enciclopédico.
- II – Para Escola Nova, o sujeito excluído é aquele que é incompetente para as funções produtivas sofisticadas.
- III – Para Escola Tecnista, excluído é o sujeito deslocado socialmente, frente às instituições democráticas.

- a) I apenas está correto c) Todos estão corretos e) II e III estão corretos
b) I e II estão corretos d) Todos estão incorretos

6. Sobre as fases do planejamento é incorreto afirmar:

- a) **Preparação** é o registro sistematizado e justificado das decisões tomadas pelos agente educacionais que vivenciam o dia-a-dia da escola.
- b) **Acompanhamento** da execução das operações pensadas no Plano deve ser realizado de forma a fazer, caso seja necessário, as alterações nas operações de forma que essas alcancem os objetivos propostos.
- c) **Revisão** de todo o caminhar deve avaliar as operações que favoreceram o alcance dos objetivos e aquelas operações que pouca influência tiveram sobre o mesmo, iniciando-se assim um novo planejamento.
- d) O planejamento caracteriza-se, como um processo ininterrupto de planejar, acompanhar, avaliar e replanejar.
- e) Todo processo de planejamento participativo deve ser executado tendo por função transformar uma dada realidade. Assim, não há etapas a cumprir senão o próprio planejamento.

7. “Assim como se concebe a avaliação como inerente ao planejamento educacional da rede de ensino, quando se trata de pensar a avaliação no âmbito de cada unidade escolar essa concepção se mantém. Isso significa tomar o projeto político-pedagógico da escola como ponto de partida e de chegada da avaliação”. Sobre esses aspectos, julgue os itens a seguir:

I – O Projeto Pedagógico da escola resulta na explicitação de valores, intencionalidades, expectativas e compromissos dos participantes da ação educativa.

II - A avaliação, como dimensão intrínseca ao processo educacional, tem seu sentido na medida em que contribui para a construção dos resultados esperados.

III - Avalia-se para afirmar valores, ou seja, avalia-se para subsidiar, induzir, provocar mudanças em uma dada direção, evidenciando-se que não há neutralidade nos caminhos, nos procedimentos e instrumentos que são utilizados em uma atividade ou em um processo avaliativo.

IV - A avaliação não é uma atividade meramente técnica, é essencialmente política e ideológica. Os princípios que a norteiam e a forma como ela se concretiza são reveladores de qual projeto pedagógico a escola está assumindo, e mais, qual é o projeto social com o qual a escola está comprometida?

Estão corretas:

- a) I e II b) I e III c) II, III e IV d) Todas e) II e IV

8. É objeto de ação de uma gestão democrática, exceto:

- a) comunicação e socialização de informações d) socialização dos pressupostos que norteiam a prática educativa
b) qualificação da representação nos conselhos e) elaboração e atualização do projeto da Escola
c) fragmentação dos problemas

9. A educação básica, nos níveis fundamental e médio, será organizada de acordo com as seguintes regras comuns:

I - a carga horária mínima anual será de oitocentas horas, distribuídas por um mínimo de duzentos dias de efetivo trabalho escolar, excluído o tempo reservado aos exames finais, quando houver.

II - nos estabelecimentos que adotam a progressão regular por série, o regimento escolar não pode admitir formas de progressão parcial, mesmo que preservada a seqüência do currículo, observadas as normas do respectivo sistema de ensino.

III – só poderão organizar-se classes, ou turmas, com alunos de séries distintas, com níveis equivalentes de adiantamento na matéria, para o ensino de línguas estrangeiras, artes, ou outros componentes curriculares.

IV - cabe a cada instituição de ensino expedir históricos escolares, declarações de conclusão de série e diplomas ou certificados de conclusão de cursos, com as especificações cabíveis.

Estão corretas as afirmações:

- a) I e IV b) I e II c) I e III d) II e III e) Todos

10. Sobre a Função Social da Escola:

I – Entre as décadas de 30 e 60: Ensinar a ler, escrever e contar. Modelar o comportamento humano através de técnicas específicas.

II - A partir da década de 60: Proporcionar a alunos e professores, nível de conscientização da realidade em busca da transformação social.

III – A partir da década de 80: Possibilitar ao ser em formação conhecimentos, habilidades e atitudes básicas para enfrentar desafios e tornar-se um cidadão crítico e ativo da realidade que vive.

- a) Nenhuma está correta c) Apenas I e II estão corretas e) Apenas I e III estão corretas
b) Todas estão corretas d) Apenas II está correta

Texto I

O MERCADO MANDA MESMO?

Simon Franco

Quem se dedicar hoje a ler todos os livros, manuais e artigos sobre o que é ser um “bom profissional” certamente vai desistir de tentar qualquer emprego. Em primeiro lugar, as descrições que encontramos são sempre de “super-homens”, que nunca têm estresse, não se cansam, são capazes de infinitas adaptações, nunca brigam com a família... Ou seja, não é descrição de gente.

Em segundo lugar, o conjunto dessas fórmulas é francamente contraditório. O que uns dizem que é bom outros acham que não. É como se cada autor, cada consultor, cada articulista pegasse uma idéia, transformasse em regra e quisesse aplicá-la a todos os seres humanos, de qualquer sexo e de qualquer cultura. Não é preciso muita sociologia para perceber que esse emaranhado todo, ao pretender indicar o bom caminho para o profissional, desenha uma espécie de “tipo ideal” de trabalhador para as necessidades do mercado. E como o próprio mercado é todo cheio de ambigüidades e necessidades que são contrárias umas às outras, o que sobra para nós é uma grande perplexidade.

Então que tal parar um pouco de pensar no mercado e pensar em você mesmo? Qual é o “algo a mais” que você, com sua personalidade, suas aptidões, seu jeito de ser, qual é esse “algo” que você pode desenvolver? É preciso saber que formação é a mais adequada para você, não a formação mais adequada para o mercado.

As diferentes cartilhas, as diversas teorias, as fórmulas mágicas servem apenas para tentar conduzir todo mundo para o mesmo lugar. O desafio é sair desse lugar e se tornar alguém incomum, de acordo com seus desejos e interesses. Então, não será apenas uma questão de “empregabilidade”, como dizem, mas de vida.

Pode até não parecer, mas nós somos seres humanos, com dignidade. No mercado, há obviamente mercadorias, simplesmente com preço. E fazer o melhor por si mesmo, e não pelo mercado, é algo que não tem preço.

(In: FOLHA DE SÃO PAULO - Especial: Empregos, 22 de abril de 2001 – p.10 – texto adaptado)

11. Sobre os argumentos do texto podemos inferir que:

- I – O primeiro e segundo parágrafos mantêm uma relação de enumeração.
II – O terceiro parágrafo reitera os argumentos anteriores.
III – O texto responde positivamente à pergunta do título.

- a) Apenas I está correta
b) Apenas II está correta
c) I e III estão corretas
d) I e II estão corretas
e) Apenas III está correta

12. Em “As diferentes cartilhas, as diversas teorias, as fórmulas mágicas servem **apenas** para tentar conduzir todo mundo para o mesmo lugar.” A palavra destacada:

- I – modifica a ação verbal, pressupondo que só há uma utilidade para as diferentes cartilhas, as diversas teorias e as fórmulas mágicas.
II – aponta para um juízo de valor do autor do texto.
III – poderia ser modificada para “exclusivamente” sem alteração do sentido.

- a) I e II estão corretas
b) II e III estão corretas
c) I e III estão corretas
d) Todas estão corretas
e) Apenas I está correta.

13. Em “... Ou seja, não é descrição de gente”, o autor quis dizer:

- a) não há gente no mercado
b) não é possível um profissional “normal” possuir todas as qualidades expostas
c) não se faz necessário que super-heróis assumam o mercado
d) gente comum não consegue emprego no mercado
e) cada um deve tentar se adequar às características expostas

14. Segundo as novas regras ortográficas, o hífen, utilizado na palavra “super-homem”:

- I – permanece no lugar onde está.
II – desaparece, deixando a palavra com a grafia superhomem
III – permanece, assim como em “anti-higiênico”

Está (ão) correta (s):

- a) Apenas I
b) I e II
c) I e III
d) Todas
e) Apenas II

15. “...não será apenas uma questão de “empregabilidade”, **como** dizem, **mas** de vida.” Temos nesse trecho dois conectivos destacados. Sobre eles é correto afirmar:

- a) O primeiro indica uma relação de comparação, assim como em “agiu como uma criança”.
b) O primeiro indica uma concessão.
c) O segundo aponta uma conclusão em relação à empregabilidade;
d) O primeiro revela uma causa e o segundo uma concessão.
e) O primeiro revela uma relação de conformidade.

16. “Em primeiro lugar, as descrições **que** encontramos são sempre de “super-homens”, **que** nunca têm estresse, não se cansam, são capazes de infinitas adaptações, nunca brigam com a família...” A ocorrência do QUE nesse trecho:

- I – demonstra uma restrição no primeiro caso
II - demonstra uma explicação no segundo caso.
III – limita as descrições no primeiro caso, pressupondo outro grupo de descrições.
IV – generaliza as características do super-homem no segundo caso.

Está (ão) correta (s):

- a) I, II
b) III e IV
c) I e IV
d) Todas estão corretas
e) I, II e III

17. Em “...com **sua** personalidade, suas aptidões, seu jeito de ser...” o pronome destacado é um elemento de coesão que se refere à:

- a) personalidade
b) aptidões
c) você
d) formação
e) jeito de ser

18. No segundo parágrafo, em “aplicá-la” temos, no termo destacado:

- a) Um elemento de coesão referencial que retoma a palavra aplicar.
b) Um elemento de coesão que retoma a palavra todos.
c) Uma especificidade dos verbos terminados em r, s e z, que perdem essa letra e acrescenta-se ao pronome a letra l.
d) Uma contração do pronome oblíquo mais um artigo no feminino que se refere à palavra regra.
e) Uma preposição que poderia ser dispensada da oração sem alteração do sentido.

