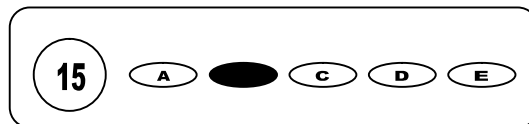




Cargo: Professor I - Ensino Fundamental

CONCURSO PÚBLICO 01/2009 PREFEITURA MUNICIPAL DE GAMELEIRA

- Para fazer a prova você usará este caderno e um cartão-resposta.
- Verifique, no caderno de provas, se faltam folhas, se a seqüência de questões no total de **30 (trinta)**, está correta e se há imperfeições gráficas que possam causar dúvidas. Comunique, imediatamente, ao fiscal qualquer irregularidade.
- O cartão resposta é o documento único e final para correção eletrônica. Não amasse, não dobre, não rasure o seu cartão resposta.
- A adequada marcação deverá ser feita com caneta esferográfica de tinta **azul ou preta**, é de inteira responsabilidade do candidato, sendo este o documento válido para a correção das questões da prova.
- Para cada questão são apresentadas **5 (cinco)** alternativas diferentes de respostas (**A, B, C, D e E**). Apenas **uma** delas constitui a resposta **correta** em relação ao enunciado da questão.
- Suponha que a questão nº 15 tenha a resposta B como correta.
 - Veja como marcar esta resposta.



- Deve-se estar atento para:
- Não rasurar o cartão resposta, pois não será fornecido outro cartão
- Não escrever no verso do cartão resposta
- Preencher completamente o espaço reservado a marcação da resposta correta
- Caso realmente precise, utilize como rascunho os espaços em branco no verso de suas folhas de prova;
- Considerar-se-á excluído do processo seletivo do concurso o candidato que:
- Tornar-se culpado de incorreções ou descortesia com qualquer membro da equipe encarregada da realização da prova;
- For surpreendido, durante a aplicação das provas, em comunicação com outro candidato, verbalmente, por escrito, ou por qualquer outra forma;
- For apanhado em flagrante, utilizando-se de qualquer meio, na tentativa de burlar a prova, ou for responsável por falsa identificação pessoal;
- Ausentar-se da sala de prova, antes da entrega do cartão de resposta e de assinar a ata de presença;
- Recusar-se a proceder a identificação de seu cartão resposta, devidamente assinado no espaço próprio.
- Aos fiscais não existe a autorização para emissão de esclarecimentos sobre o conteúdo das provas. Sendo esta atribuição de única e exclusiva responsabilidade do candidato.

BOA SORTE

1. Analise as assertivas sobre o Plano Nacional de Educação em Direitos Humanos:

I - O processo de construção da cidadania ativa requer, necessariamente, a formação de cidadãos conscientes dos seus direitos e deveres, e protagonistas da materialidade das normas e pactos que os regulamentam.

II - A educação ganha maior importância quando direcionada ao pleno desenvolvimento humano e às suas potencialidades e a elevação da autoestima dos grupos socialmente privilegiados.

III – é necessário efetivar a cidadania plena para a construção de conhecimentos, no desenvolvimento de valores, crenças e atitudes em favor dos direitos humanos, na defesa do meio ambiente, dos outros seres vivos e da justiça social.

Está (ão) incorreta (s):

- a) Apenas I b) Apenas III c) Apenas II d) Apenas I e II e) I, II e III

2. Como estratégia de elaboração do PNEHD, foram criadas Comissões Temáticas formadas por integrantes do Comitê Nacional, incorporando novos atores e parceiros no sentido de enriquecer e contribuir com a sua elaboração, tornando-se estes agentes co-autores desse documento. As cinco Comissões Temáticas trataram dos seguintes assuntos:

I - Educação Básica: Educação Infantil, Ensino Fundamental e Médio

II - Ensino Superior

III - Educação Não-Formal

IV - Educação dos Profissionais dos Sistemas de Justiça e Segurança

V - Educação e Mídia

Está (ão) correta (s):

- a) Apenas I e II c) I, II, III, IV e V e) Apenas I, II e III
b) Apenas III e IV d) Apenas I, II e V

3. Segundo a LDB 9394/96, o dever do Estado com educação escolar pública será efetivado mediante a garantia de:

I - ensino fundamental, obrigatório e gratuito, exclusivo para os que a ele não tiveram acesso na idade própria;

II - progressiva extensão da obrigatoriedade e gratuidade ao ensino médio;

III - atendimento educacional especializado gratuito aos educandos com necessidades especiais, preferencialmente na rede regular de ensino;

IV - atendimento gratuito em creches e pré-escolas às crianças de zero a quatro anos de idade.

Está (ão) correta (s):

- a) Apenas I e II c) I, II, III e IV e) Apenas II e III
b) Apenas III e IV d) Apenas I, II e IV

4. Os estabelecimentos de ensino, conforme o Art. 12 da LDB 9394/96, respeitadas as normas comuns e as do seu sistema de ensino, terão a incumbência de:

I - elaborar e executar sua proposta pedagógica;

II - administrar seu pessoal e seus recursos materiais e financeiros;

III - assegurar o cumprimento dos dias letivos e horas-aula estabelecidas;

IV - velar pelo cumprimento do plano de trabalho de cada docente;

V - prover meios para a recuperação dos alunos de menor rendimento;

VI - articular-se com as famílias e a comunidade, criando processos de integração da sociedade com a escola.

Está (ão) incorreta (s):

- a) Apenas I e II c) Todas as alternativas e) Apenas V
b) Apenas IV e V d) Nenhuma das alternativas

5. Os conselhos que fiscalizarão os recursos, segundo a Lei 11.494, serão criados por legislação específica, editada no pertinente âmbito governamental, observados os seguintes critérios de composição:

I - em âmbito federal, por no mínimo 14 (quatorze) membros.

II - em âmbito estadual, por no mínimo 12 (doze) membros.

III - no Distrito Federal, por no mínimo 5 (cinco) membros.

IV - em âmbito municipal, por no mínimo 5 (cinco) membros.

Está (ão) correto (s) os itens:

- a) I, II, III e IV c) Apenas II e III e) Apenas III e IV
b) Apenas I e II d) Apenas I

6. A remuneração condigna dos profissionais na educação básica da rede pública a integração entre o trabalho individual e a proposta pedagógica da escola e a capacitação profissional especialmente voltada à formação continuada para melhoria da qualidade do ensino e da aprendizagem, são aspectos que devem ser garantidos, segundo o FUNDEB, pelo:

- a) Projeto Político Pedagógico d) Plano de educação em direitos Humanos
b) Plano de Carreira e) Planejamento anual e pedagógico
c) Plano de Desenvolvimento da Escola

7. Analise as assertivas abaixo:

I - As novas tecnologias trouxeram grande impacto sobre a Educação desenvolvida nos dias atuais, criando novas formas de aprendizado, disseminação do conhecimento e, especialmente, novas relações entre professor e aluno.

II - O discernimento de fontes de informação e a análise de sua veracidade são outros papéis fundamentais desempenhados pelo professor. Só com essa participação é possível orientar o aluno para que ele não incorra em erros ou baseie-se em informações equivocadas.

III - No papel de ferramenta de apoio, a internet não deve ser considerada como substituta a outras práticas, embora seja sua especificidade dizimar o relacionamento humano dentro da sala de aula, entre professor e aluno e entre os estudantes, na busca incessante por informações mais rápidas.

Está (ão) incorreta (s):

- a) Apenas I b) Apenas I e II c) I, II e III d) Apenas II e) Apenas III

8. Analise as afirmações sobre avaliação:

I – A prática avaliativa concebida como julgamento de resultados, baseia-se na autoridade e no respeito unilaterais – do professor.

II – A prática de avaliação classificatória desconsidera a importância da reciprocidade na ação educativa.

III – A avaliação que privilegia atribuição de notas e correção, impõe aos alunos imperativos categóricos que limitam o desenvolvimento moral e intelectual.

Está (ão) correto (s) os itens:

- a) Apenas I b) Apenas II e III c) I, II e III d) Apenas I e II e) Apenas I e III

9. Em relação à Aprendizagem, podemos afirmar que fazem parte da nossa cultura do instrucionismo, exceto:

- a) Definir a escola como um arranjo físico de sala de aula e não como laboratório de aprendizagem.
 b) Aceitar o currículo como pacote a ser repassado por via das aulas.
 c) Aumentar as aulas no pressuposto de que os alunos aprenderão mais.
 d) Valorizar mais a frequência do que a aprendizagem, assim como valorizar mais a prova do que o que foi aprendido.
 e) Partir do conhecimento prévio do aluno, a fim de ressignificar o conteúdo, desconstruindo e reconstruindo os conceitos.

10. Sobre a Lei 10.639 é possível afirmar que, a partir dela:

I – 20 de novembro foi incorporado no calendário escolar.

II – Foi elaborado um currículo que contemple o ensino da história afro-brasileira para todas as escolas públicas do país.

III – É obrigatório o ensino da História e Cultura Afro-brasileira para as redes públicas de ensino.

Está (ão) correta (s):

- a) Apenas I e II b) Apenas III c) Apenas I e III d) Apenas II e) I, II e III

Leia o texto abaixo e responda às questões propostas:

Como planejar a rotina na sala de 1º ano

O ambiente em que os pequenos vão estudar e brincar e as atividades propostas devem lembrar os momentos proporcionados pela Educação Infantil

A receita para receber bem a turma de 6 anos e levá-la a avançar na aprendizagem envolve um caminho híbrido entre o mundo do Ensino Fundamental e a prática da pré-escola. "A migração dessas crianças não pode significar que elas deixem de brincar para estudar como os mais velhos. A escola não precisa ter um cotidiano sério para ter qualidade. Brincar é um direito delas", argumenta Ângela Borba, da Universidade Federal Fluminense (UFF).

Isso não significa que a alfabetização deva ser deixada de lado. Ela precisa ter a roupagem certa. "Lemos e escrevemos para conhecer mais sobre o mundo e também para participar das práticas sociais e culturais, e não para preencher lacunas de exercícios didáticos", diz a especialista. Esse mesmo princípio tem de guiar as atividades propostas em todas as disciplinas: fazer sentido para as crianças, assim como fazem na vida.

Para aprender sobre o mundo, os estudantes precisam se movimentar e interagir uns com os outros e com os objetos do conhecimento - proporcionado pela rotina. "As salas ideais valorizam as ações dos pequenos, suas expressões, a imaginação, as falas e as produções. Para isso, o mobiliário tem de proporcionar flexibilidade. Por fim, é preciso deixar à disposição da turma todos os materiais que permitam variadas possibilidades de expressão - verbal, gráfica e plástica.

<http://revistaescola.abril.com.br/planejamento-e-avaliacao/planejamento/sala-1o-ano-496541.shtml>

11. Analisando o contexto em que foram empregadas, analise a relação de sinonímia que se estabelece com as seguintes palavras:

I – híbrido: misto

II – migração: passagem

III – flexibilidade: docilidade

Está (ao) correta (s):

- a) Apenas I b) Apenas II c) Apenas I e II d) Apenas II e III e) Apenas III

12. Sobre os elementos de coesão referencial é possível afirmar como corretos:

- I – No primeiro parágrafo “delas” se refere a “crianças”.
II – No segundo parágrafo “ela” se refere à “escola”.
III – No terceiro parágrafo “pequenos” se refere a “estudantes”.

- a) Apenas I b) Apenas I e II c) I, II e III d) Apenas III e) Apenas I e III

13. Em “A receita para receber bem a turma de 6 anos e levá-la a avançar na aprendizagem...” há ausência de crase. O mesmo deve ocorrer em:

- a) Cada termo se refere a palavra seguinte. d) Chegou a cidade dos sonhos.
b) Tudo está acessível a população. e) Usou um modelo a Luiz XV.
c) Sou favorável a projetos assistenciais.

14. Sobre pontuação, analise as assertivas abaixo:

- I – As aspas do primeiro parágrafo indicam uma citação.
II – Em “Para aprender sobre o mundo, os estudantes precisam se movimentar” a vírgula está inadequada, pois separa o sujeito do predicado.
III – O travessão utilizado no último parágrafo separa uma explicação do termo anterior e poderia ser substituído por um ponto e vírgula.

Está (ão) correta(s):

- a) Apenas I b) Apenas II c) Apenas I e III d) I, II e III e) Apenas III

15. “Para **isso**, o mobiliário tem de proporcionar flexibilidade.” A palavra destacada refere-se ao trecho:

- a) Os estudantes precisam se movimentar e interagir uns com os outros e com os objetos do conhecimento
b) As salas ideais valorizam as ações dos pequenos, suas expressões, a imaginação, as falas e as produções.
c) O mobiliário tem de proporcionar flexibilidade.
d) É preciso deixar à disposição da turma todos os materiais que permitam variadas possibilidades de expressão.
e) Não significa que a alfabetização seja deixada de lado.

16. A palavra “escola”, no primeiro parágrafo, mantém uma relação de sentido com:

- a) Mundo, receita e turma d) Caminho, estudante e mundo
b) Estudante, turma e rotina e) Alfabetização, cotidiano e brincar
c) Rotina, crianças e cotidiano

17. Analise a pontuação do trecho: As salas ideais valorizam as ações dos pequenos, suas expressões, a imaginação, as falas e as produções.

As vírgulas são utilizadas para separar:

- a) termos da mesma função sintática d) oração coordenada
b) aposto e) palavras soltas
c) vocativo

18. Analise as afirmações:

- I – “para conhecer mais sobre o mundo **e também** para participar das práticas sociais” O conectivo destacado tem sentido de adição.
II – “fazer sentido para as crianças, **assim como** fazem na vida.” O conectivo destacado tem sentido de conformidade.
III – “**Para** aprender sobre o mundo, os estudantes precisam se movimentar” O conectivo destacado expressa uma relação semântica de finalidade.

Está (ão) incorreta(s):

- a) Apenas I
b) Todas as afirmações
c) Apenas I e II
d) Apenas III
e) Nenhuma das afirmações

19. A expressão do texto utilizada conotativamente é:

- a) a migração dessas crianças
b) lemos e escrevemos para conhecermos mais sobre o mundo
c) esse mesmo princípio
d) a alfabetização deva ser deixada de lado
e) para aprender sobre o mundo

20. “não pode significar que elas deixem de brincar para estudar como **os mais velhos**” A alternativa que não utiliza a palavra “velhos” na mesma função do trecho acima é:
- a) Todos os velhos costumes foram desfeitos.
 - b) Cada um brinca com os brinquedos mais velhos.
 - c) Quanto mais os estudantes forem velhos, mais fácil será a adaptação.
 - d) Os velhos possuem experiências incontáveis.
 - e) Acredito nos velhos sábios.
21. São selecionados 198 alunos da Escola Cristo Rei e 189 da Escola Paulo Freire, para realizar um trabalho comunitário, os alunos serão organizados em grupos, todos com o mesmo número de alunos e sem que se misturem alunos das duas escolas. Qual o número máximo de alunos que pode haver em cada grupo?
- a) 8 alunos
 - b) 9 alunos
 - c) 10 alunos
 - d) 7 alunos
 - e) 11 alunos
22. Observando a seqüência das frações $\frac{3}{6}$, $\frac{2}{3}$ e $\frac{3}{8}$, respectivamente A, B e C. Podemos garantir que:
- a) $A > B > C$
 - b) $C > A < B$
 - c) $C > B > A$
 - d) $C < A > B$
 - e) $A < B > C$
23. Numa empresa trabalham 220 pessoas, destas 40% são homens e 75% das mulheres são solteiras. Podemos garantir que o número de mulheres casadas corresponde a:
- a) 33
 - b) 34
 - c) 132
 - d) 35
 - e) 31
24. A expressão $0,666... + 0,777...$ Tem como solução a alternativa:
- a) 0,443...
 - b) 0,1313...
 - c) $\frac{13}{18}$
 - d) 1,444...
 - e) $\frac{13}{12}$
25. A professora programa brincadeiras para o dia da criança, e observa que, no início o número de meninos eram 3 a menos do que o de meninas. Duas horas depois o número de meninos havia aumentado em 8, o de meninas havia dobrado e a quantidade de meninos e meninas era a mesma. Determine a razão do número de meninos por número de meninas no início da brincadeira:
- a) $\frac{3}{5}$
 - b) $\frac{2}{5}$
 - c) $\frac{1}{5}$
 - d) $\frac{3}{7}$
 - e) $\frac{5}{8}$
26. Presentes no sistema solar, o corpo celeste muito semelhante a um planeta, dado que orbita em volta do Sol e possui gravidade suficiente para assumir uma forma com equilíbrio hidrostático (aproximadamente esférica), porém não possui uma órbita desimpedida, orbitando com milhares de outros pequenos corpos celestes, refere-se a:
- a) Planeta Anão
 - b) Asteróide
 - c) Cometa
 - d) Meteoro
 - e) Lua
27. Dos Países abaixo descritos, apenas um deles não faz limites territorial com o Brasil, assinale-o:
- a) Peru
 - b) Colômbia
 - c) Venezuela
 - d) Equador
 - e) Uruguai
28. A Revolta ocorrida em Pernambuco contra o domínio holandês, liderada pelo rico senhor de engenho João Fernandes Vieira e que contou com a decisiva participação do índio-guerreiro Antônio Felipe Camarão, cujo movimento eclodiu a 13 de junho de 1645, refere-se a:
- a) Guerra dos Mascates
 - b) Revolução Praieira
 - c) Insurreição Pernambucana
 - d) Batalha dos Guararapes
 - e) Guerra de Canudos
29. Devido ao fato de o sistema de capitanias hereditárias não ter funcionado, Portugal precisou desenvolver outra forma de garantir o controle do Brasil frente às ameaças de seus vizinhos europeus, bem como deter os índios que resistiam à colonização. O novo mecanismo adotado foi o chamado Governo Geral, sistema no qual uma única pessoa governava toda a colônia. O primeiro governador-geral do Brasil, o qual administrou a colônia entre os anos de 1549 a 1553, foi:
- a) Mem de Sá
 - b) Duarte Coelho
 - c) Tomé de Souza
 - d) Martim Afonso de Souza
 - e) D. Pedro I
30. Assinale abaixo o único município que faz parte da Microrregião da Mata Meridional do Estado de Pernambuco:
- a) Vitória de Santo Antão
 - b) Carpina
 - c) Glória do Goitá
 - d) Catende
 - e) Pombos