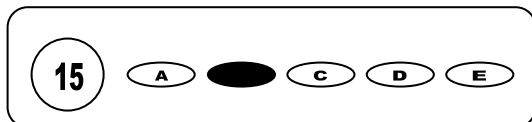




Cargo: Administrador

CONCURSO PÚBLICO 01/2009 PREFEITURA MUNICIPAL DE JAQUEIRA

- Para fazer a prova você usará este caderno e um cartão-resposta.
- Verifique, no caderno de provas, se faltam folhas, se a seqüência de questões no total de **30 (trinta)**, está correta e se há imperfeições gráficas que possam causar dúvidas. Comunique, imediatamente, ao fiscal qualquer irregularidade.
- O cartão resposta é o documento único e final para correção eletrônica. Não amasse, não dobre, não rasure o seu cartão resposta.
- A adequada marcação deverá ser feita com caneta esferográfica de tinta **azul ou preta**, é de inteira responsabilidade do candidato, sendo este o documento válido para a correção das questões da prova.
- Para cada questão são apresentadas **5 (cinco)** alternativas diferentes de respostas (**A, B, C, D e E**). Apenas **uma** delas constitui a resposta **correta** em relação ao enunciado da questão.
- Suponha que a questão nº 15 tenha a resposta B como correta.
 - Veja como marcar esta resposta.



- Deve-se estar atento para:
 - não rasurar o cartão resposta, pois não será fornecido outro cartão
 - Não escrever no verso do cartão resposta
 - Preencher completamente o espaço reservado a marcação da resposta correta
 - Caso realmente precise, utilize como rascunho os espaços em branco no verso de suas folhas de prova:
 - Considerar-se-á excluído do processo seletivo do concurso o candidato que:
 - tornar-se culpado de incorreções ou descortesia com qualquer membro da equipe encarregada da realização da prova;
 - for surpreendido, durante a aplicação das provas, em comunicação com outro candidato, verbalmente, por escrito, ou por qualquer outra forma;
 - for apanhado em flagrante, utilizando-se de qualquer meio, na tentativa de burlar a prova, ou for responsável por falsa identificação pessoal;
 - ausentar-se da sala de prova, antes da entrega do cartão de resposta e de assinar a ata de presença;
 - recusar-se a proceder a identificação de seu cartão resposta, devidamente assinado no espaço próprio.
 - Aos fiscais não existe a autorização para emissão de esclarecimentos sobre o conteúdo das provas. Sendo esta atribuição de única e exclusiva responsabilidade do candidato.

BOA SORTE

01. Observe o Texto abaixo:

Sobre o administrador financeiro público, podemos afirmar que o mesmo é responsável pela prestação de contas junto aos órgãos de controle externo – Poder Legislativo e Tribunal de Contas – e estas instituições verificam a legalidade dos atos praticados, através dos seguintes tópicos:

- I - Balanço, Demonstração de Receitas e Despesas e Parecer do Conselho Fiscal.
- II - Orçamento, Balanço e Demonstração de Receitas e Despesas.
- III - Execução Orçamentária, Processos da Despesa e Receitas e Análise das Transferências.
- IV - Orçamento Programa, Demonstração de Receitas e Despesas e Parecer da Auditoria Interna.

Podemos afirmar que:

- a) Apenas a I está correta
- b) Apenas a II está correta
- c) Apenas a III está correta
- d) Apenas a IV está correta
- e) Todas estão corretas

02. Observe o texto abaixo:

Na área pública têm-se dois fatores que precisam ser analisados, a transitoriedade dos governos e a estrutura burocrática da administração pública, de forma a permitir a escolha de um modelo orçamentário que seja adequado à implementação. A Lei Complementar n. 4.320/64 e a Constituição Federal de 1988 já definiram os procedimentos básicos que permitem estabilidade aos processos. São eles:

- I - legislação vigente, programa orçamentário e plano anual.
- II - plano diretor, plano plurianual, lei de diretrizes orçamentárias e lei do orçamento.
- III - plano de governo, orçamento programa e quadro demonstrativo de despesa e receitas.
- IV - plano plurianual, lei do orçamento, metas quantitativas e quadro anual de despesa e receitas.

Podemos afirmar que:

- a) Apenas a I está correta
- b) Apenas a II está correta
- c) Apenas a III está correta
- d) Apenas a IV está correta
- e) Todas estão corretas

03. Para uma empresa ser considerada Responsável Socialmente ela deve levar em conta alguns indicadores de desempenho.

- I - Fornecedores, Clientes, Concorrentes.
- II - Meio Ambiente, Comunidade, Fornecedores, Governo e Sociedade, Consumidores, Valores e Ética.
- III - Meio Ambiente, Público Interno, Comunidade, Fornecedores, Governo e Sociedade, Consumidores/Clientes, Valores e Transparência.
- IV - Meio Ambiente, Comunidade E Governo e Sociedade.

Podemos afirmar que:

- a) Apenas a I está correta
- b) Apenas a II está correta
- c) Apenas a III está correta
- d) Apenas a IV está correta
- e) Todas estão corretas

04. Modernamente, o orçamento público é considerado como uma técnica vinculada ao planejamento econômico e social e poderia assim se definir:

- I - é o exercício financeiro semestral de uma instituição pública.
- II - é a expressão da política fiscal de um país.
- III - são as contas nacionais e o planejamento que oferecem os fins e os objetivos para cuja realização se requerem os fundos públicos.
- IV - é o âmbito no qual se fixam os recursos públicos para os investimentos de longo prazo.

Podemos afirmar que:

- a) Apenas a I está correta
- b) Apenas a II está correta
- c) Apenas a III está correta
- d) Apenas a IV está correta
- e) Todas estão corretas

5 – Sobre licitações, analise os itens abaixo e assinale a alternativa correta:

- I – Concorrência é a modalidade de licitação entre interessados devidamente cadastrados ou que atenderem a todas as condições exigidas para cadastramento até o terceiro dia anterior à data do recebimento das propostas, observada a necessária qualificação.
- II – é dispensável a licitação para contratação de profissional de qualquer setor artístico, diretamente ou através de empresário exclusivo, desde que consagrado pela crítica especializada ou pela opinião pública.
- III – Nenhuma compra será feita sem a adequada caracterização de seu objeto e indicação dos recursos orçamentários para seu pagamento, sob pena de nulidade do ato e responsabilidade de quem lhe tiver dado causa.

- a) Apenas a alternativa I está correta.
- b) Apenas a alternativa II está correta.
- c) Apenas a alternativa III está correta.
- d) Apenas as alternativas I e II estão corretas.
- e) Apenas as alternativas I e III estão corretas.

6 – Sobre os atos ordinatórios, analise os itens abaixo e assinale a alternativa correta:

I – Portarias são ordens escritas de caráter uniforme, expedidas a determinados funcionários ou agentes administrativos incumbidos de certos serviços ou atribuições.

II – Ofícios são comunicações escritas que as autoridades fazem entre si, entre subalternos e superiores, e entre Administração e particulares, em caráter oficial.

III – Despachos são ordens escritas e gerais a respeito do modo e forma de execução de determinado serviço público.

- a) Apenas a alternativa I está correta.
- b) Apenas a alternativa II está correta.
- c) Apenas a alternativa III está correta.
- d) Apenas as alternativas I e II estão corretas.
- e) Apenas as alternativas I e III estão corretas.

7 – Sobre a extinção do ato administrativo, analise os itens abaixo e responda:

I - Não compete ao Poder Judiciário revogar atos administrativos do Poder Executivo, sob pena de ofensa ao princípio da separação dos poderes.

II - A conversão de ato administrativo ocorre quando o órgão decide sanar ato inválido anteriormente praticado, suprindo a ilegalidade que o vicia.

III - Admite-se a revogação de atos integrativos de um procedimento administrativo, mesmo quando se opera preclusão de ato sucessivo.

- a) Apenas a alternativa I está correta.
- b) Apenas a alternativa II está correta.
- c) Apenas a alternativa III está correta.
- d) Apenas as alternativas I e II estão corretas.
- e) Apenas as alternativas I e III estão corretas.

8 – Ainda sobre ato administrativo, analise os itens abaixo e responda:

I - O ato administrativo discricionário não pode ser motivado após sua edição.

II - O ato administrativo pode ser revogado por ter perdido sua utilidade.

III - A presunção de legitimidade do ato administrativo transfere à administração o ônus de provar que o ato administrativo é legítimo.

- a) Apenas a alternativa I está correta.
- b) Apenas a alternativa II está correta.
- c) Apenas a alternativa III está correta.
- d) Apenas as alternativas I e II estão corretas.
- e) Apenas as alternativas I e III estão corretas.

9 - Além da moratória, suspendem a exigibilidade do crédito tributário:

I - anistia;

II - decisão administrativa irreformável, assim entendida a definitiva na órbita administrativa, que não mais possa ser objeto de ação anulatória;

III - concessão de medida liminar ou de tutela antecipada, em outras espécies de ação judicial.

- a) Apenas a alternativa I está correta.
- b) Apenas a alternativa II está correta.
- c) Apenas a alternativa III está correta.
- d) Apenas as alternativas I e II estão corretas.
- e) Apenas as alternativas I e III estão corretas.

10. Assinale a alternativa correta.

a) O balanço financeiro demonstrará as receitas e despesas previstas em confronto com as realizadas.

b) O balanço orçamentário demonstrará a receita e a despesas orçamentárias, bem como os recebimentos e os pagamentos de natureza extra-orçamentária, conjugados com os saldos em espécie provenientes do exercício anterior, e os que se transferem para o exercício seguinte.

c) A lei exige uma demonstração do movimento de caixa (ou de tesouraria) durante todo o exercício, utilizando-se do modelo em que a lei orçamentária está apresentada segundo as funções e a despesa segundo categorias econômicas.

d) A demonstração das Variações Patrimoniais evidenciará as alterações verificadas no patrimônio, resultantes ou independentes da execução orçamentária, e indicará o resultado patrimonial do exercício.

e) Todas as alternativas acima estão corretas.

11. Classificam-se como despesas de custeio:

a) As dotações para manutenção de serviços anteriormente criados, inclusive as destinadas a atender a obras de conservação e adaptação de bens imóveis.

b) As dotações para despesas às quais não corresponda contraprestação direta em bens ou serviços, inclusive para contribuições e subvenções destinadas a atender à manutenção de outras entidades de direito público ou privado.

c) As transferências destinadas a cobrir despesas de custeio das entidades beneficiadas.

d) As dotações para o planejamento e a execução de obras, inclusive as destinadas à aquisição de imóveis considerados necessários à realização destas últimas, bem como para os programas especiais de trabalho, aquisição de instalações, equipamentos e material permanente e constituição ou aumento do capital de empresas que não sejam de caráter comercial ou financeiro.

e) As dotações para investimentos ou inversões financeiras que outras pessoas de direito público ou privado devam realizar, independente de contraprestação direta em bens ou serviços, constituindo essas transferências auxílios ou contribuições, segundo derivem diretamente da Lei de Orçamento ou de lei especial anterior, bem como as dotações para amortização da dívida pública.

12. Em relação a Lei 4.320/64, assinale a assertiva incorreta:
- a) Na Lei de Orçamento, a discriminação da despesa far-se-á, no mínimo, por elementos.
 - b) Constitui unidade orçamentária o agrupamento de serviços subordinados ao mesmo órgão ou repartição a que serão consignadas dotações próprias.
 - c) Os investimentos serão discriminados na Lei de Orçamento segundo os projetos de obras e de outras aplicações.
 - d) A Lei de Orçamento consignará auxílio para investimentos que se devam incorporar ao patrimônio das empresas privadas de fins lucrativos.
 - e) O Quadro de Recursos e de Aplicação de Capital será anualmente reajustado acrescentando-se-lhe as previsões de mais de um ano, de modo a assegurar a projeção contínua dos períodos.
13. Para efeito de classificação da despesa, considera-se material permanente o de duração superior a:
- a) um ano.
 - b) dois anos.
 - c) três anos.
 - d) quatro anos.
 - e) cinco anos.
14. Assinale a alternativa que não apresenta o que a liquidação da despesa tem por fim apurar?
- a) A origem do que se deve pagar;
 - b) O objeto do que se deve pagar;
 - c) A importância exata a pagar;
 - d) A classificação da despesa que se deve pagar;
 - e) A quem se deve pagar a importância, para extinguir a obrigação.
15. Assinale a alternativa que não apresenta despesa classificada como receita corrente?
- a) Impostos
 - b) Taxas
 - c) Contribuições de Melhoria
 - d) Operações de Crédito
 - e) Receita de Serviços
16. Assinale a alternativa que não apresenta despesa classificada como receita de capital?
- a) Receita Agropecuária
 - b) Alienação de Bens
 - c) Amortização de Empréstimos
 - d) Transferências de Capital
 - e) Todas as alternativas estão corretas
17. Assinale a alternativa que apresenta a assertiva incorreta?
- a) O exercício financeiro, para fins contábeis à administração pública, coincidirá com o ano civil.
 - b) Pertencem ao exercício financeiro as receitas nele arrecadadas.
 - c) Pertencem ao exercício financeiro as despesas nele legalmente empenhadas.
 - d) Reverte à dotação a importância de despesa anulada no exercício; quando a anulação ocorrer após o encerramento deste considerar-se-á receita do ano em que foi empenhada.
 - e) Os empenhos que correm à conta de créditos com vigência plurianual, que não tenham sido liquidados, só serão computados como Restos a Pagar no último ano de vigência do crédito.
18. Assinale a alternativa que apresenta uma transferências de capital:
- a) Concessão de Empréstimos, Amortização da Dívida Pública e Auxílios para Obras Públicas.
 - b) Concessão de Empréstimos, Amortização da Dívida Pública e Inversões Financeiras.
 - c) Amortização da Dívida Pública, Auxílios para Obras Públicas e Auxílios para Inversões Financeiras.
 - d) Auxílios para Obras Públicas, Amortização da Dívida Pública e Inversões Financeiras.
 - e) Constituição de Fundos Rotativos, Amortização da Dívida Pública e Inversões Financeiras.
19. Em relação ao empenho é correto afirmar:
- a) O empenho deve ocorrer quando da liquidação da despesa;
 - b) O empenho deve ocorrer na data do pagamento da despesa.
 - c) Será feito por estimativa o empenho de despesas contratuais e outras, sujeitas a parcelamento.
 - d) Para cada empenho será extraído um documento denominado "nota de crédito".
 - e) O empenho da despesa não poderá exceder o limite dos créditos concedidos.
20. Assinale a alternativa correta:
- a) Os Restos a Pagar do exercício serão computados na despesa extra-orçamentária;
 - b) Os Restos a Pagar do exercício serão computados na despesa orçamentária;
 - c) Os Restos a Pagar do exercício serão computados na receita extra-orçamentária;
 - d) Os Restos a Pagar do exercício serão computados na receita orçamentária;
 - e) Os Restos a Pagar do exercício serão computados como crédito flutuante.

21. O Município instaurou procedimento licitatório para execução de serviço de reforma de determinada escola, cujo valor estimado seria de R\$ 70.000,00 (setenta mil reais). Entendeu a Comissão de Licitação que a modalidade mais adequada a ser utilizada seria o Convite. Foram convidadas três empresas e quando da abertura dos envelopes, uma delas não cumpria as exigências de habilitação e foi excluída do certame. A Comissão entendeu por seguir a licitação e abriu as propostas dos dois concorrentes remanescentes, sendo a melhor proposta com valor de R\$ 80.100,00 (oitenta mil e cem reais). Diante desse relato é correto afirmar que:

- a) O certame contém vício de nulidade, visto que para as contratações acima de R\$ 80.000,00 (oitenta mil reais) a modalidade de licitação a ser utilizada é "Tomada de Preços".
- b) Após a fase de habilitação a Comissão deveria concluir o certame e realizar uma repetição do processo, visto que, com a inabilitação de um dos licitantes, o número de concorrentes para apresentação de proposta seria insuficiente para o mínimo exigido nesta modalidade. Levando-se em consideração que existem diversas empresas que podem prestar o serviço a ser contratado.
- c) A comissão poderia conceder o prazo de oito dias úteis para a apresentação de documentação que houvera inabilitado um dos licitantes, e após a apresentação dos documentos necessários, e sendo considerado habilitado o terceiro concorrente, a comissão determinaria nova data para a abertura das propostas, comunicando formalmente a todos que participam do certame.
- d) A licitação foi realizada na forma exigida em lei, devendo o processo ser remetido à autoridade superior para a devida homologação e adjudicação.
- e) A comissão deveria ter também aberto a proposta do licitante inabilitado, e apresentando este valor inferior aos demais concorrentes, conceder o prazo de oito dias para que apresente documentação que cumpra as exigências do ato convocatório do certame.

22. Sobre as Demonstrações Contábeis na Administração Pública, responda:

- I – A Demonstração das Variações Patrimoniais informa as alterações efetivas sofridas pelo patrimônio durante o transcorrer de um período que, de acordo com a Lei 4.320, vai de 1º de fevereiro a 1º de janeiro do ano posterior.
- II – O Ativo Real sendo menor que o Passivo Real resulta em diferença, denominada Ativo Real Líquido, e representa o patrimônio líquido da instituição, inscrita no Passivo para igualar a soma total do balanço.
- III – As contas de compensação, que dão em resultado o Ativo e o Passivo de Compensação, representam valores em poder do Município ou valores deste em poder de terceiros, sem a transferência efetiva da propriedade.

- a) Somente a alternativa I está correta.
- b) Somente a alternativa II está correta.
- c) Somente a alternativa III está correta.
- d) Somente a alternativa I está incorreta.
- e) Somente a alternativa III está incorreta.

23. Analise as alternativas abaixo e responda:

- I – A despesa pública possui três etapas: o empenho, a liquidação e o pagamento. A execução orçamentária diz respeito à terceira etapa.
- II – A liquidação da despesa consiste na verificação do direito adquirido pelo credor, tendo por base os títulos e documentos comprobatórios do respectivo crédito.
- III – Originalmente, por exemplo no Município, são o Prefeito e o Presidente da Câmara as autoridades para ordenarem os pagamentos.

- a) Apenas a alternativa I está correta.
- b) Apenas a alternativa II está correta.
- c) Apenas a alternativa III está correta.
- d) Apenas a alternativa I está incorreta.
- e) Apenas a alternativa III está incorreta.

24 – Em, processo licitatório, constituem anexos do edital, dele fazendo parte integrante, exceto:

- a) Orçamento estimado em planilhas de quantitativos e preços unitários.
- b) Cronograma de desembolso máximo por período, em conformidade com a disponibilidade de recursos financeiros.
- c) A minuta do contrato a ser firmado entre a Administração e o licitante vencedor.
- d) As especificações complementares e as normas de execução pertinentes à licitação.
- e) O projeto básico e/ou executivo, com todas as suas partes, desenhos, especificações e outros complementos.

25 – Analise as alternativas abaixo e responda:

- I – As licitações serão efetuadas no local onde se situar a repartição interessada, salvo por motivo de interesse público, devidamente justificado.
- II – É dispensável a licitação nas compras de hortifrutigranjeiros, pão e outros gêneros perecíveis, no tempo necessário para a realização dos processos licitatórios correspondentes, realizadas diretamente com base no preço do dia.
- III – É inexigível a licitação quando houver inviabilidade de competição em especial para as compras de materiais de uso pelas Forças Armadas, com exceção de materiais de uso pessoal e administrativo, quando houver necessidade de manter a padronização requerida pela estrutura de apoio logístico dos meios navais, aéreos e terrestres, mediante parecer de comissão instituída por decreto.

- a) Apenas a alternativa I está correta.
- b) Apenas a alternativa II está correta.
- c) Apenas a alternativa III está correta.
- d) Apenas a alternativa II está incorreta.
- e) Apenas a alternativa III está incorreta.

Texto I

Peça a peça, o mundo se constrói

Logo nos primeiros dias de vida, o bebê se inicia em uma jornada digna de um desbravador. Sem experiência, ele precisa distinguir e compreender as formas estáticas e em movimento que aparecem em seu campo de visão. Em outras palavras, para ele, o espaço ao redor ainda está por se constituir. "Lidar com o mundo, nessa fase, é reconhecer objetos e interagir com eles", explica Lino de Macedo, professor do Instituto de Psicologia da Universidade de São Paulo (USP). "O desafio é grande porque o espaço é algo contínuo, sem separações." As rupturas entre os objetos e as relações entre eles são construídas ao longo do desenvolvimento infantil e se estendem ao menos até a adolescência.

Essa criação pessoal do mundo ocorre em paralelo a outro processo importante: a construção da subjetividade, que se dá em grande parte pela exploração dos limites do próprio corpo. Uma elaboração colabora para o avanço da outra, tornando o entendimento sobre o entorno cada vez mais complexo e abrangente.

<http://revistaescola.abril.com.br/crianca-e-adolescente/desenvolvimento-e-aprendizagem>

26. O primeiro período do texto inicia-se com um conectivo que tem relação lógico-discursiva de:

- a) tempo b) lugar c) conclusão d) explicação e) conformidade

27. "Sem experiência, ele precisa distinguir e compreender as formas estáticas e em movimento que aparecem em seu campo de visão." Analise:

- I – O primeiro termo destacado poderia ser acompanhado sem alteração de sentido por uma conjunção concessiva.
II – "QUE" nesse trecho é pronome relativo.
III – "SEU" faz referência a campo de visão.

Está (ão) correta (s):

- a) apenas I b) apenas II c) apenas III d) apenas I e II e) apenas I e III

28. Segundo o texto:

- I – As rupturas entre os objetos e as suas relações são construídas ao longo do desenvolvimento infantil e terminam antes da adolescência.
II – Pelo menos até a adolescência as rupturas entre os objetos e a relação entre eles são construídas.
III – Todas as rupturas no desenvolvimento infantil se dão até a adolescência, pelo menos.

Está (ão) incorreta (s):

- a) I apenas b) II apenas c) I e III apenas d) II e III apenas e) III apenas

29. A linguagem do texto:

- I – é extremamente formal, devido ao gênero textual utilizado: notícia.
II – é formal, mas de fácil compreensão. Entretanto utiliza muitas marcas da oralidade.
III – é coloquial, de fácil entendimento, uma vez que o gênero "reportagem" exige isso.

Está (ão) incorreta (s):

- a) I e II apenas b) I, II e III c) I apenas d) III apenas e) II apenas

30. Segundo o texto:

- I – A construção da subjetividade é um outro processo importante na criação pessoal do mundo.
II – A exploração dos limites do próprio corpo é outro processo importante e difere da construção da subjetividade.
III – A exploração dos limites do próprio corpo depende amplamente da construção da subjetividade.

Está (ão) correta (s):

- a) I e II apenas b) I, II e III c) I apenas d) III apenas e) II apenas