

Português

TEXTO 1



01. Sobre a interpretação do texto acima marque a alternativa correta:

- O contexto específico é característica básica de textos como a charge.
- A interação entre os interlocutores se dá pela decodificação dos significados.
- O uso da linguagem verbal e não-verbal juntas são indispensáveis como está explícito no texto.
- Em textos como a charge não há a presença do interlocutor.
- O conhecimento partilhado e o conhecimento prévio são fatores que interferem na construção de sentidos pelo leitor do texto.

TEXTO 2

Saiu primeiro na internet

O *Twitter*, rede social de mensagens instantâneas que se tornou uma febre da internet, foi o estopim de um acalorado bate-boca no Parlamento alemão nos últimos dias. No sábado 23, os deputados reelegeram Horst Kohler, do Partido Democrata Cristão, o mesmo da chanceler Angela Merkel, para a Presidência do país. Como é de praxe, o resultado da votação deveria ser anunciado oficialmente pelo presidente da casa. Antes que isso acontecesse, dois deputados se apressaram a noticiar a eleição de Kohler através do *Twitter*, via telefone celular. Julia Klockner, do mesmo partido de Kohler, foi bem-humorada. "Pessoal, vocês podem assistir ao futebol em paz. A votação foi um sucesso!", escreveu. Já Ulrich Kelber, do derrotado Partido Social Democrata, foi objetivo. "A contagem está confirmada: 613 votos. Kohler foi eleito", espalhou.

Ainda que a reeleição de Kohler fosse esperada, a quebra do protocolo despertou a ira de deputados de outros partidos e do grupo de parlamentares mais antigos na casa, o chamado Conselho dos Anciãos. Uma deputada do Partido Verde classificou o episódio como intoléravel e surteu providências para que ele não se repita. O líder da bancada do Partido Social Democrata criticou de forma áspera seu correligionário pela mensagem que divulgou no

Twitter. Além disso, anunciou que pretende proibir o uso do site" de mensagens pelos deputados de bancada durante as sessões. Na sequência, Julia Klockner renunciou ao cargo que ocupava, de secretária parlamentar.

VEJA, 3 DE JUNHO DE 2009.

02. O texto:

- É um texto referencial que tem como tema central a política e as eleições parlamentares na Alemanha.
- É uma crítica ao sistema parlamentar da Alemanha.
- É um alerta ao perigo a que os deputados alemães expuseram o sigilo que deve haver nas eleições parlamentares.
- Contém um relato acerca da quebra do protocolo nas eleições parlamentares alemãs e a polêmica gerada em torno disso.
- Fala das consequências geradas por uma atitude inusitada dos parlamentares alemães e de como isso afetou o processo eleitoral no país.

03. Que acontecimentos presentes no texto estabelecem a relação de causa/consequência?

- Twitter/crítica áspera.
- Eleições parlamentares/notícia via twitter.
- Quebra de protocolo/renúncia de Júlia Klockner.
- Reeleição/quebra de protocolo.
- Eleições parlamentares/ira de deputados de outros partidos e do Conselho de Anciãos.

04. "Pessoal, vocês podem assistir ao futebol em paz. A votação foi um sucesso!". Assinale a alternativa correta:

- Morfologicamente, 'sucesso' é uma palavra variável utilizada para singularizar a imagem criada pelo vocábulo 'votação'. Sintaticamente, funciona como núcleo do predicado.
- Adjetivo e substantivo na frase em questão não seguiram a regra geral de concordância entre essas classes, formando uma das exceções à norma em língua portuguesa.
- O vocativo 'pessoal' é seguido do emprego do pronome 'vocês' figura uma redundância permitida pela estrutura linguística do idioma português.
- Sintaticamente ao estudarmos o período composto, classificaríamos 'vocês podem assistir ao futebol em paz' como uma oração que tem a função de aposto explicativo enquanto que 'A votação foi um sucesso' é uma oração sintaticamente independente.
- De acordo com a linguagem oral, o engano na regência do verbo 'assistir' é aceito embora não previsto pela gramática normativa.

05. Leia as frases e as considerações sobre elas:

"O líder do Partido vai ao plenário em favor do uso do site de mensagens na sessão de hoje"

"É lamentável que os deputados envolvidos não conheçam o protocolo das votações."

Em relação ao emprego dos tempos verbais em ambas as frases, analise:

- I. Na primeira oração o verbo 'ir' está empregado no presente do indicativo embora seu uso esteja associado a uma ação posterior à fala.
 - II. Na primeira oração o verbo 'ir' está empregado no presente do indicativo corretamente, pois o tempo se verifica pelo momento da enunciação e não pela realização do ato.
 - III. Na segunda oração o presente do subjuntivo está empregado no seguinte contexto: uma oração subordinada que funciona como sujeito da oração principal.
- b) A única preposição que pode seguir o verbo 'preferir' é 'a'.
 - c) O verbo na segunda oração está elíptico por isso o termo regido foi novamente um objeto direto.
 - d) De acordo com a norma padrão o objeto direto deveria ser substituído pelo pronome oblíquo.
 - e) Para tornar um texto mais próximo da oralidade é permitido que se faça uma variação na regência dos verbos, como no caso do verbo 'preferir'.

São verdadeiras:

- a) Apenas I.
- b) Apenas III.
- c) I e III.
- d) II e III.
- e) Apenas II.

TEXTO 3

*Quando eu tinha seis anos
Ganhei um porquinho-da-índia.
Que dor de coração me dava
Porque o bichinho só queria estar debaixo do fogão!
Levava ele pra sala
Pra os lugares mais bonitos mais limpinhos
Ele não gostava:
Quería era estar debaixo do fogão.
Não fazia caso nenhum das minhas ternurinhas. . .*

— O meu porquinho-da-índia foi minha primeira namorada.

06. Qual das alternativas abaixo contém uma consideração adequada segundo a norma padrão da língua que foi preterida pelo autor do texto em relação à linguagem informal?

- a) Quando dois adjetivos se referem a um substantivo determinado por artigo, a concordância deve ser feita no singular.
- b) Do ponto de vista sintático os advérbios devem modificar o verbo.
- c) O termo que explica outro deve ser colocado entre vírgulas.
- d) O gerúndio deve ser empregado quando indicar que o processo verbal é longo.
- e) Quando o pronome pessoal funcionar como objeto direto do verbo é recomendado o uso de suas formas oblíquas.

TEXTO 4

“Considerando o tipo de pecadores que vão para o inferno e as suaves alegrias do paraíso na visão leiga habitual, é conhecido o jocoso comentário do escritor Mark Twain: ‘Prefiro o céu pelo clima e o inferno pela companhia’.”

07. Lançando mão de seus conhecimentos relativos à regência dos verbos em língua portuguesa, assinale a alternativa correta.

- a) 'Preferir' é um verbo que pede dois complementos, um direto e o outro regido por preposição. Essa norma foi desobedecida na frase.

TEXTO 5

PRAGA MARCANTE

*Inseto revolucionou para melhor o mundo dos vinhos
Um bichinho do tamanho da cabeça de um alfinete, que se atraca às raízes das plantas e as destrói, foi o grande divisor de águas da história do vinho. A praga, chamada filoxera, agiu rápido. Tudo começou na década de 1850, quando os primeiros navios a vapor deixaram a costa americana com destino à Europa. O tempo de viagem, mais curto, permitiu que o inseto chegasse vivo do outro lado e provocasse um estrago gigantesco. Na década de 1880, 70% das plantações europeias estavam arrasadas. A solução foi enxertar mudas americanas, resistentes à praga, nas plantações do velho continente. Deu certo, mas o mundo do vinho mudou para sempre - e para melhor. "Muitos produtores replantaram seus vinhedos com espécies de uvas mais nobres", afirma o sommelier e historiador Manuel Luz.*

08. “Na década de 1880, 70% das plantações europeias estavam arrasadas.”

Quanto à concordância verbal:

- a) A concordância de sujeito formado por número percentual, sem partitivo ou não será feita sempre no plural.
- b) A concordância de sujeito formado por número percentual mais uma expressão partitiva se faz no plural se pretender dar destaque a essa expressão.
- c) Atualmente a gramática normativa admite essa concordância em textos mais informais.
- d) A concordância com número percentual deve ser feita sempre com o predicativo do objeto.
- e) A concordância com número percentual deve ser feita opcionalmente com o predicativo do sujeito.

TEXTO 6

Por volta de 1914, Galib inaugurou o restaurante Biblos no térreo da casa. O almoço era servido às onze, comida simples, mas com sabor raro. Ele mesmo, o viúvo Galib, cozinhava, ajudava a servir e cultivava a horta, cobrindo-a com um véu de tule para evitar o sol abrasador. No Mercado Municipal, escolhia uma pescada, um tucunaré ou uma matrinxã, recheava-o com farofa e azeitonas, assava-o no forno de lenha e servia-o com molho de gergelim. Entrava na sala do restaurante com a bandeja equilibrada na palma da mão esquerda; a outra mão enlaçava a cintura de sua filha Zana. Jam de mesa em mesa e Zana oferecia guaraná, água gasosa, vinho. O pai conversava em português com os clientes do restaurante: mascateiros, comandantes de embarcação, regatões, trabalhadores do Manaus Harbour. Desde a inauguração, o Biblos foi um ponto de encontro de imigrantes libaneses,

sírios e judeus marroquinos que moravam na praça Nossa Senhora dos Remédios e nos quarteirões que a rodeavam. Falavam português misturado com árabe, francês e espanhol, e dessa algaravia surgiam histórias que se cruzavam, vidas em trânsito, um vaivém de vozes que contavam um pouco de tudo: um naufrágio, a febre negra num povoado do rio Purus, uma trapaça, um incesto, lembranças remotas e o mais recente: uma dor ainda viva, uma paixão ainda acesa, a perda coberta de luto, a esperança de que os caloteiros saldassem as dívidas. Comiam, bebiam, fumavam, e as vozes prolongavam o ritual, adiando a sesta.

09. O texto acima:

- É característico da narrativa apresenta a circunscrição de um espaço.
- Faz parte do grupo dos textos narrativos e pela parte transcrita poderia fazer parte de um relato ou texto jornalístico.
- O texto é caracteristicamente narrativo e como se percebe pela leitura, introduz uma crônica de costumes.
- A descrição do espaço onde se passa a narrativa deve seguir-se da descrição do tempo em que os acontecimentos se deram.
- A narrativa carece de determinação do espaço e do tempo para que assim situemos o contexto e compreendamos a motivação do autor em descrever tais cenas.

10. **“recheava-o com farofa e azeitonas, assava-o no forno de lenha e servia-o com molho de gergelim.”** No que se refere às regras de colocação pronominal em língua portuguesa, marque a alternativa correta:

- De acordo com a norma padrão, em enumerações usa-se a próclise, portanto o emprego está em descordo com a norma padrão.
- Embora seja cada vez mais comum o uso do pronome pessoal reto depois do verbo para reproduzir a linguagem oral, o autor na pessoa do narrador do texto optou pelo uso da norma padrão.
- O uso do pronome pessoal do caso reto em lugar do oblíquo seria inaceitável numa publicação desse porte.
- A mesóclise seria mais adequada, porém está praticamente em desuso nos dias de hoje aparecendo apenas em textos clássicos.
- Tanto próclise quanto mesóclise seriam adequadas ao texto narrativo pela sua própria definição.

Sistema Único de Saúde – SUS

11. Sobre a Norma operacional NOB 01/96 é INCORRETO afirmar:

- Formalizou os princípios da 9ª Conferência Nacional de Saúde.
- Redefiniu as funções das esferas Estaduais e Federais.
- Incorporou ações de epidemiologia e controle de doenças.
- Incorporou ações de Vigilância Sanitária.
- Elaborou a Programação Pactuada e Integrada (PPI).

12. Segundo a Lei nº 8080/90, constitui um critério para o estabelecimento da ação concreta de sujeitos sociais e de atividades institucionais que as realizam em cada contexto e condicionam seus resultados. Por isso, o acompanhamento dos processos pelos quais elas

são implementadas e a avaliação de seu impacto sobre a situação existente devem ser permanentes.

15. A Norma Operacional Básica do Sistema Único de Saúde (SUS) – NOB/96 identifica quatro papéis básicos do gestor federal, **EXCETO**:

- a) Exercer a gestão do SUS, no âmbito nacional.
- b) Promover as condições e incentivar o gestor estadual com vistas ao desenvolvimento dos sistemas municipais, de modo a conformar o SUS-Estadual.
- c) Fomentar a harmonização, a integração e a modernização dos sistemas estaduais compondo, assim, o SUS-Nacional.
- d) Centralizar todas as ações de saúde no âmbito nacional.
- e) Exercer as funções de normalização e de coordenação no que se refere à gestão nacional do SUS.

16. No Programa de Saúde da Família, para aperfeiçoamento profissional, o Ministério da saúde atua em, **EXCETO**:

- a) Articulação entre ministérios da saúde e educação: ação intersetorial.
- b) Diretrizes curriculares estaduais para cursos de graduação.
- c) Criação da rede multicêntrica de apoio à saúde da família e comunidade.
- d) Apoio à residência médica em saúde da família.
- e) Programa de residência multiprofissional.

17. A estratégia de Saúde da Família visa à reorganização da Atenção Básica no País, de acordo com os preceitos do Sistema Único de Saúde. Além dos princípios gerais da Atenção Básica, a estratégia Saúde da Família deve, **EXCETO**:

- a) Ter caráter substitutivo em relação à rede de Atenção Básica tradicional nos territórios em que as Equipes Saúde da Família atuam.
- b) Atuar no território, realizando cadastramento domiciliar, diagnóstico situacional, ações dirigidas aos problemas de saúde de maneira pactuada com a comunidade onde atua, buscando o cuidado dos indivíduos e das famílias ao longo do tempo, mantendo sempre postura pré-ativa frente aos problemas de saúde/doença da população.
- c) Desenvolver atividades de acordo com o planejamento e a programação realizados com base no diagnóstico situacional e tendo como foco a família e a comunidade.
- d) Buscar a integração com instituições e organizações sociais, em especial em sua área de abrangência, para o desenvolvimento de parcerias.
- e) Ser um espaço de construção de cidadania.

18. Da Portaria n.º 20, de 3 de outubro de 2003 que Regulamenta a coleta de dados, fluxo e periodicidade de envio das informações sobre óbitos e nascidos vivos para os Sistemas de Informações em Saúde – SIM e Sinasc, no Art. 3. - Compete à Secretaria de Vigilância em Saúde (SVS), como gestora dos Sistemas de Informações sobre Saúde – SIM e Sinasc, em nível nacional, **EXCETO**:

- a) Estabelecer diretrizes e normas técnicas.
- b) Consolidar os dados provenientes dos estados.
- c) Estabelecer prazos para o envio de dados pelo nível estadual e municipal.
- d) Retroalimentar os dados para os integrantes do Sistema.
- e) Divulgar informações e análises epidemiológicas.

19. De acordo com as informações geradas no Caderno de informações em saúde gerado em fevereiro de 2009:

- I. Em Carnaubeira da Penha, segundo a Mortalidade Proporcional (%) por Faixa Etária Segundo Grupo de Causas - CID10 em 2006, a mortalidade por Algumas doenças infecciosas e parasitárias teve maior proporção em pessoas entre 20 e 49 anos.
- II. Em Carnaubeira da Penha a maior causa de óbito por agressões entre os anos de 2000 a 2006 foi no ano 2005.
- III. Em Pernambuco, segundo a Mortalidade Proporcional (%) por Faixa Etária Segundo Grupo de Causas - CID10 em 2006, todas as faixas de idade a partir de 30 anos, a maior causa de mortalidade foi por doenças do aparelho circulatório.
- IV. Em Pernambuco a maior causa de óbito por Diabetes Mellitus entre os anos de 2000 a 2006 foi no ano 2004.
- V. No Brasil a média do coeficiente de mortalidade por AIDS entre os anos de 2000 e 2006 foi de 6.2.

Estão CORRETAS:

- a) I, II, III
- b) I, II, V
- c) II, III, IV
- d) III, IV, V
- e) IV e V

20. Em relação à transição demográfica e a transição epidemiológica no Brasil é **INCORRETO** afirmar:

- a) No Brasil, a transição demográfica e a transição epidemiológica começam com queda da taxa de mortalidade na década de 1940, devido à redução das doenças infecciosas e parasitárias como casas de óbitos, com a natalidade mantendo-se ainda em níveis elevados até 1960.
- b) Para chegar à população idosa numerosa de hoje, além de uma queda da mortalidade, a redução da taxa de fecundidade a partir de 1960 foi fator fundamental.
- c) Quando as migrações internacionais envolvendo a população brasileira eram insignificantes e o saldo migratório era nulo, a população do Brasil cresce exclusivamente em função do crescimento vegetativo que ocorre no Brasil, sendo mais intenso ao redor de 1960, quando a natalidade era de 43 nascidos vivos por mil habitantes.
- d) A esperança de vida ou expectativa de vida ao nascer passou de 61,88 anos em 1980 para 67,08 anos em 2000, indicando um ganho em média de 5,20 anos em apenas 20 anos.
- e) Os ganhos foram maiores no sexo masculino, de 5,51 enquanto para as mulheres este ganho foi de 4,91.

Conhecimentos Específicos

21. Sobre eletroforese e seu histórico é INCORRETO afirmar:

- a) O fenômeno denominado eletroforese é definido como sendo a migração de espécies carregadas eletricamente, que ocorre quando as mesmas são dissolvidas ou suspensas em um eletrólito, através do qual uma corrente elétrica é aplicada.
- b) Esta técnica de separação foi desenvolvida pelo químico Arne Tiselius para o estudo de proteínas em soro e por este trabalho ele ganhou o prêmio Nobel em 1948.
- c) Este método do químico Arne Tiselius, denominado solução livre, era bastante limitado devido à instabilidade do aparelho, e mais significativamente, pelos efeitos de difusão e aquecimento gerados pelo campo elétrico, os quais comprometiam a resolução (a separação) dos compostos.
- d) Estes efeitos foram minimizados com a introdução de suporte (gel ou papel) que ajudou a conter o movimento livre dos analitos, de forma que o efeito da difusão fosse diminuído. Entretanto este sistema oferecia um alto nível de automação, tempos de análise longos e após a separação a detecção era feita visualmente.
- e) A eletroforese capilar (EC) é uma técnica que foi introduzida em 1981, por Jorgenson e Lukacs e tem sido aceita cada vez mais, como um importante método analítico. Em sua forma mais simples a EC é uma aproximação da técnica original, descrita por Tiselius, porém emprega-se um tubo capilar, preenchido com um eletrólito, conforme o próprio nome sugere.

22. Sobre a utilização da eletroforese capilar é INCORRETO afirmar:

- a) A eletroforese capilar (EC) é uma técnica aplicável na determinação de uma grande variedade de amostras, incluindo hidrocarbonetos aromáticos, vitaminas hidro e lipossolúveis, amino ácidos, íons inorgânicos, ácidos orgânicos, fármacos, catecolaminas, substâncias quirais, proteínas, peptídeos e muitos outros.
- b) Uma característica que difere a EC das outras técnicas é a sua capacidade única para separar macromoléculas carregadas eletricamente de interesse tanto em indústrias de biotecnologia quanto em pesquisas biológicas.
- c) Geralmente o funcionamento de um equipamento de eletroforese capilar - EC, envolve a aplicação de alta voltagem, tipicamente 5 a 30 kV em um capilar de diâmetro reduzido gerando correntes na faixa de 10 a 100 mA.
- d) Os capilares utilizados nesta técnica podem ser de vidro (para $\lambda > 280$ nm), teflon (flexível, transparente no UV, pode ser usado com alta voltagem), ou sílica fundida, normalmente recoberta externamente com uma camada de proteção de polimida, que produz uma melhora na resistência mecânica, uma vez que é extremamente frágil e se quebra com facilidade.

- e) O detector mais freqüentemente utilizado em EC é o espectrofotométrico de absorção no UV/Vis devido à sua natureza quase universal, ou seja, pode ser aplicado na detecção de várias classes de substâncias.

23. São exames sorológicos, EXCETO:

- a) Reação do corante Sabin e Feldman.
- b) Provas de hemaglutinação indireta (HAI).
- c) Fosfatase alcalina aumentada.
- d) Teste de Paul-Bunnell.
- e) Anticorpos para Blastomicose.

24. Referente a HIV/AIDS, são exames sorológicos indiretos:

- I. Pesquisa do antígeno viral.
 - II. Pesquisa de caracterização do vírus.
 - III. ELISA.
 - IV. Imunofluorescência indireta.
 - V. Western-Blot.
- a) I e II
 - b) I e V
 - c) I, II, III
 - d) II, III, IV
 - e) III, IV, V

25. Sobre a composição sanguínea é INCORRETO afirmar:

- a) O sangue é formado por uma parte líquida, o plasma, e outra sólida, os elementos figurados.
- b) Estes dois componentes podem ser separados in vitro por processo natural de decantação o por centrifugação.
- c) Os eritrócitos apresentam-se na corrente circulatória na forma de discos bicôncavos, anucleadas, possuindo diâmetro em média de 8µm, com 2µm de espessura nas extremidades e 1µm no centro.
- d) A principal função do eritrócito é o transporte de oxigênio, o que é feito por meio de ligação forte e irreversível deste gás com a hemoglobina.
- e) O tempo de vida dos granulócitos no sangue é de 4 a 8 horas e nos tecidos é de 4 a 5 dias.

26. Policitemia é a condição em que há uma produção exagerada de glóbulos vermelhos. O baixo teor de oxigênio em regiões com altitudes acima de 3.000 metros estimula este procedimento através de:

- a) Estímulo da produção de eritropoietina.
- b) Estímulo na produção de CO₂.
- c) Estímulo na entrada do oxigênio na célula.
- d) Estímulo a vasodilatação.
- e) Estímulo a broncodilatação.

27. Sobre anemia e diagnóstico é INCORRETO afirmar:

- a) A anemia é diagnosticada através do eritrograma que compreende os valores referenciais das hemácias, do hematócrito e da hemoglobina.
- b) Nas anemias, não apenas o número de hemácias pode estar diminuído, mas também o tamanho (volume) do glóbulo vermelho e a concentração de hemoglobina.

- c) Os dados do hemograma fornece o tamanho médio das hemácias através do VGM (volume globular médio), cujo valor de referência normal é 87 ± 5 mililitros.
- d) No hemograma pode-se também ver HGM (hemoglobina globular média), que representa o peso médio da hemoglobina por eritrócito.
- e) A partir do volume da hemácia e da quantidade de hemoglobina que ela contém, pode-se suspeitar de doenças comuns que causam anemia.

28. É um tipo de anemia na qual a medula óssea deixa de funcionar, paralisando sua produção de hemácias. Ocorre após exposição grave a raios gama provenientes das exposições nucleares e devido à exposição contínua a raios X:

- a) Anemia falciforme
- b) Anemia hemolítica
- c) Anemia aplástica
- d) Anemia talassêmica
- e) Anemia perniciosa

29. Referente a plaquetas, são grânulos alfa, EXCETO:

- a) β -trombomodulina
- b) Fator 4 plaquetário
- c) Fibrinogênio
- d) Serotonina
- e) Fator mitogênico

30. A maior porcentagem normal dos diferentes tipos de leucócitos é de:

- a) Neutrófilos (segmentados)
- b) Eosinófilos
- c) Basófilos
- d) Monócitos
- e) Linfócitos

31. São exames utilizados no diagnóstico de toxoplasmose, EXCETO:

- a) Reação de Sabin-Feldman ou teste do corante;
- b) Reação de imunofluorescência direta (RIF);
- c) Hemaglutinação indireta (HA);
- d) ELISA;
- e) Imunoblot

32. Várias citocinas estimulam a resposta Imune Inata estimulada por vírus e patógenos microbianos. Fazem parte deste grupo, EXCETO:

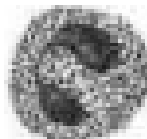
- a) IL-1
- b) IL-6
- c) TNF-*beta*
- d) Interferons
- e) Proteína C reativa

33. São Componentes da imunidade adquirida, EXCETO:

- a) Linfócitos B
- b) Linfócitos T
- c) Fagócitos
- d) Macrófagos
- e) Neutrófilos

34. São produzidas nos órgãos linfóides primários:

- a) Medula óssea e timo.
- b) Leucócitos e timo.
- c) Macrófagos teciduais e células dendríticas.
- d) Medula óssea e macrófagos teciduais.
- e) Medula óssea e leucócitos.



35. Esta imagem representa um(a):

- a) Eosinófilo
- b) Neutrófilo
- c) Monócito
- d) Células NK
- e) Linfócito

36. É uma vacina com Vírus vivos atenuados:

- a) BCG
- b) Pólio
- c) Cólera
- d) Toxóide tetânico
- e) Hepatites

37. Sobre o diagnóstico do *Staphylococcus aureus* é INCORRETO afirmar:

- a) As infecções causadas por esses microrganismos podem determinar o aparecimento de anticorpos séricos e a imunidade celular contra as enzimas, toxinas e outros antígenos da bactéria.
- b) O diagnóstico das infecções estafilocócicas é feito pelo isolamento e caracterização.
- c) O isolamento é realizado nos meios de culturas comuns, como por exemplo, o ágar sangue e por meios seletivos, como o ágar manitol salgado.
- d) A caracterização pode ser feita através de testes bioquímicos como o da catalase e coagulase entre outros.
- e) O diagnóstico da intoxicação alimentar é realizado pela pesquisa das enterotoxinas nos alimentos ingeridos e no vômito do paciente, sendo encontrado em grande quantidade (85 bacterias/g) no alimento que contém as enterotoxinas responsáveis pelas manifestações clínicas.

38. Sobre Nutriente Ágar é INCORRETO afirmar:

- a) O Nutriente Ágar é um meio relativamente simples, de fácil preparação e barato, muito usado nos procedimentos do laboratório de Microbiologia.
- b) Nutriente ágar tem várias aplicações no laboratório de Microbiologia, e pode ser utilizado para análise de água, alimentos e leite como meio para cultivo preliminar das amostras submetidas à exames bacteriológicos e isolamento de organismos para culturas puras.
- c) Uso mais freqüente é para a conservação e manutenção de culturas em temperatura ambiente neste ágar, como método opcional para os laboratórios que não dispõem do método da crioconservação (congelamento das cepas em freezer à - 70°C).

- d) Usado para observar esporulação de espécies de bacilos Gram negativos.
- e) Conservar as cepas após o crescimento no meio em temperatura ambiente.

39. De acordo com a finalidade bacteriológica ou micológica os meios especiais podem ser classificados em vários tipos, desta forma, é um tipo de meio de pré-enriquecimento:

- a) Caldo Tetracionato
- b) Água peptonada
- c) Ágar MacConkey
- d) Selenito-Cistina
- e) Caldo Tioglicolato

40. Característica de resposta de mucosa, ou seja, anticorpo mais abundante nas secreções dos tratos digestivo, respiratório, genito-urinário, lágrima, leite materno, etc. Uma vez que as mucosas representam a principal via de acesso dos patógenos ao microorganismo a proteção fornecida pela imunoglobulina é de suma importância. Por se ligar a estruturas de superfície dos microorganismos, importantes para a adesão destes ao epitélio do hospedeiro, ela atua neutralizando os patógenos, dificultando a colonização da mucosa e impedindo, assim, a invasão do organismo pelo agente agressor. Não ultrapassa a barreira placentária, mas é transferida pelo aleitamento materno, sendo importante para a proteção do recém-nascido:

- a) IgA
- b) IgD
- c) IgE
- d) IgG
- e) IgM

FIM DO CADERNO