

Português

TEXTO 1

Segurem o tempo que eu quero descer!
Nos tornamos deuses escravos: em vez de viver, estamos sendo consumidos

ELIANE BRUM

Começou. A qualquer lugar aonde vou, alguém fala que o ano está acabando. Passando rápido demais. Há anos o ano começa a acabar no meio. E todo ano isso se repete. E a cada ano acho que piora. Se levar em conta a percepção geral, a cada ano o ano passa mais rápido e acaba mais cedo. Eu já estava com vontade de gritar diante da próxima pessoa que repetisse esse comentário. Um grito longo, silencioso e interno. Fora de mim, um sorriso educado. E aquele comentário: “Que loucura, né?”. Então, o Reginaldo, taxista amigo, perguntou: “Quando o ano vai parar de passar rápido?”. Ótima pergunta. E não era uma pergunta retórica. O Reginaldo queria saber, mesmo. Eu, que para variar estava sem tempo, fiquei também sem resposta.

Desde então, a pergunta do Reginaldo não me sai da cabeça. Tenho, algumas vezes, a sensação de que estamos todos, cada um a sua maneira, vivendo uma ginca, rigidamente cronometrada. Parece que nunca trabalhamos tanto. E nunca faltou tanto para fazer. Cada vez acordamos mais cedo e dormimos mais tarde. E estamos sempre atrasados e devendo tarefas para todo mundo. Não é maluco precisar de agenda para saber o que fazer? Ou no início da manhã de segunda-feira já estar atrasado para as necessidades do mundo?

Toda a parafernália eletrônica que supostamente deveria servir para nos libertar só aumentou nossas tarefas. Agora, é encarado como ofensa grave desligar o celular para não ser encontrado ou para almoçar sem ser perturbado. Vejo todo mundo almoçando com seus aparelhos na bandeja, jantando com o iPhone ao lado do prato. Há celulares ao lado das velas em jantares românticos. Tornou-se normal fazer sexo ou mesmo dormir com o celular ligado. Desde quando nos tornamos imprescindíveis para o mundo? Será que somos tão importantes assim que não podemos ficar desconectados? Por que deveríamos ser alcançados o tempo todo? Desde quando o planeta deixa de girar porque alguém não nos achou?

(<http://revistaepoca.globo.com/Revista/Epoca/0,,EMI92924-15230,00-SEGUREM+O+TEMPO+QUE+EU+QUERO+DESCER.html>)

01. A autora do texto:

- Percebe que a pergunta do taxista, embora ele não possua os mesmos compromissos e os recursos tecnológicos que ela é bastante pertinente.
- Explica claramente ao interlocutor (leitor) em que momento a humanidade fará o tempo passar mais devagar.
- Tenta fazer um questionamento acerca do que o taxista disse, provando que os recursos tecnológicos facilitam nosso cotidiano aumentando nosso tempo para as diversas atividades do dia.

- Faz um paralelo entre as maneiras que o ser humano encontrou para ter mais tempo e a sensação de que esse mesmo tempo é cada vez mais curto.
- Cria um pressuposto teórico para a necessidade que o homem tem de se livrar de todo aparato tecnológico que lhe fez ficar sem tempo.

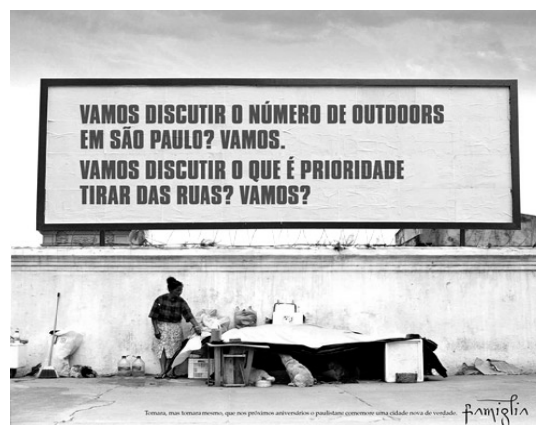
02. “E não era uma pergunta retórica”, quer dizer que:

- O taxista não tinha a intenção de provocar nenhum outro efeito no interlocutor a não ser o de obter uma resposta.
- O taxista procurou, na verdade, insinuar algo ao seu interlocutor a fim de introduzir a argumentação.
- O taxista quis fazer uma pergunta, mas não queria saber a resposta.
- O taxista procurou entabular a conversa a partir de um questionamento, todavia esse questionamento não solicitava uma resposta, mas sim uma reflexão.
- O taxista não perguntou a fim de ser respondido, porém queria a resposta para o verdadeiro questionamento que estava implícito no texto.

03. “Eu, que para variar estava sem tempo, fiquei também sem resposta.” Assinale a alternativa correta sobre a sentença:

- A ausência de resposta da interlocutora, mostra sua surpresa diante do conhecimento de certas particularidades linguísticas por alguém que ela julgava só conhecer a norma informal.
- A ironia se faz presente na intenção de dizer algo diferente do que se queria afirmar, o que o leitor só pode perceber associando o discurso ao contexto.
- Ao isolar a expressão entre vírgulas, a autora marca a diferença entre seu discurso e o de seu interlocutor.
- A expressão entre vírgulas serviu para a autora especificar os motivos de não responder à pergunta, frisando que o motivo real não era ignorar a resposta, mas sim a falta de tempo.
- A escrita recuperou os significados por meio dos significantes, deixando a mensagem mais clara do que se fosse enunciada oralmente.

TEXTO 2



04. Assinale a alternativa correta sobre a intenção predominante no texto:

- A intenção do texto é expressar um estado de espírito do emissor com relação ao que fala.
- A intenção do texto é persuadir o destinatário influenciando seu comportamento.
- O texto tenciona transmitir uma informação sobre um elemento designado.
- O texto procura simplesmente estabelecer um canal de comunicação com o interlocutor.
- Ao tratar de um problema social, o texto busca discutir o próprio papel da linguagem.

TEXTO 3

Por Vários Motivos Principais
Stanislaw Ponte Preta (Sérgio Porto)
Durante uma recepção elegante, a flor dos Ponte Pretas estava a mastigar o excelente jantar, quando uma senhora que me fora apresentada pouco antes disse que adorou meus livros e que está ávida de ler o próximo.

— Como vai se chamar?

Fiquei meio chateado de revelar o nome do próximo livro. Ela podia me interpretar mal. Como ela insistisse, porém, eu disse:

— "Vaca Porém Honesta." (*)

Madame deu um sorriso amarelo mas acabou concordando que o nome era muito engraçado, muito original. Depois — confessando-se sempre leitora implacável, dessas que sabem até de cor o que a gente escreve —, madame pediu para que não deixássemos de incluir aquela crônica do afogado.

— Qual? — perguntei.

— Aquela do camarada que ia se afogando, aí os carros foram parando na praia de Botafogo para ver se salvavam o homem. Depois um carro bateu no outro, houve confusão e até hoje ninguém sabe se o afogado morreu ou salvou-se. Lembra-se? Aquela é uma de suas melhores crônicas.

Foi então que eu contei pra ela o caso do colecionador de partituras famosas, que um dia foi a um editor de música procurando o original de certa sonata que fora composta por Haydn e Schumann juntos. O editor ficou olhando para ele e o colecionador esclareceu: - Sei que essa partitura é raríssima, mas eu pagaria qualquer preço por ela.

— Vai ser um pouco difícil — disse o editor — conseguir uma partitura composta por Haydn e Schumann juntos, por vários motivos. Primeiro: quando Schumann nasceu, Haydn tinha morrido no ano anterior.

A leitora que se lembra de tudo que eu escrevi estranhou e perguntou:

— Por que me contou essa história?

— Porque lembra a história que estamos vivendo agora. A crônica sobre o afogado que a senhora diz ser uma das minhas melhores crônicas... quem escreveu foi Fernando Sabino.

Ela achou engraçadíssimo. Papai agrada em festa.

(*) O título, mais tarde, foi trocado, porque a vaca protestou.
Texto extraído do livro "O melhor da crônica brasileira", José Olympio Editora - Rio de Janeiro, 1997, pág. 88.

05. Podemos afirmar como característica principal desse texto:

- A busca pelo desenvolvimento de um pensamento incutindo um conceito no leitor.
- Formação de uma trama central em que personagens secundários circundam em torno dos principais.
- Apresentação de tratamento descritivo dos tipos do personagem a fim de desencadear humor.
- O tratamento objetivo de um tema corriqueiro que busca sensibilizar o leitor para um fato específico.
- O tratamento subjetivo de um tema cotidiano dando-lhe dimensão literária, a partir de uma visão singular.

06. "Aquele crônica não era minha." Em qual das frases abaixo o pronome em destaque tem a mesma função sintática que a do exemplo?

- Meu pacote foi trocado pelo seu.
- Vi vários trabalhos, porém gostei mais do teu.
- Os meus são aqueles logo ali.
- Demorei a ver que a responsabilidade é nossa e não sua.
- A razão disso não é mais a necessidade do seu comparecimento.

07. Transformando as orações: "Ela achou engraçadíssimo. Papai agrada em festa." em um único período composto, como ficaria sem alterar-lhes o sentido?

- Ela achou engraçadíssimo, hoje papai agrada em festa.
- Ela achou engraçadíssimo, pois papai agrada em festa.
- Ela achou engraçadíssimo que papai agrada em festa.
- Ela achou engraçadíssimo ou papai agrada em festa.
- Ela achou engraçadíssimo ora papai agrada em festa.

08. "quando uma senhora que me fora apresentada pouco antes"

- A oração em destaque é composta de um verbo cuja regência está incorreta, pois pedia preposição.
- O erro de concordância presente no texto é aceitável, pois comum na oralidade brasileira.
- O pronome relativo é o motivo do emprego do pronome oblíquo proclítico.
- O adjunto adverbial está desenvolvido numa oração coordenada, ou seja, sintaticamente independente.
- O emprego do pretérito mais que perfeito, revela o caráter formal que o autor claramente pretendeu dar ao texto.

TEXTO 4

Vaidade

Floribela Espanca

Sonho que sou a Poetisa eleita,
Aquele que diz tudo e tudo sabe,
Que tem a inspiração pura e perfeita,
Que reúne num verso a imensidade!

Sonho que um verso meu tem claridade
Para encher todo o mundo! E que deleita
Mesmo aqueles que morrem de saudade!
Mesmo os de alma profunda e insatisfeita!

Sonho que sou Alguém cá neste mundo...
Aquele de saber vasto e profundo,
Aos pés de quem a terra anda curvada!

E quando mais no céu eu vou sonhando,
E quando mais no alto ando voando,
Acordo do meu sonho...

E não sou nada!...

09. “Sonho que sou Alguém cá neste mundo...”

Assinale a alternativa que corresponde a uma análise correta do período.

- a) ‘que sou alguém cá neste mundo’ estabelece uma relação de dependência sintática com a oração anterior, pois é seu objeto.
- b) ‘sonho que sou’ estabelece a dominação sintática do período que é composto por duas orações.
- c) ‘neste mundo’ funciona como adjunto adverbial que, se desenvolvido, acrescentaria uma oração com valor de advérbio ao período.
- d) ‘sou’ indica uma oração reduzida de infinitivo.
- e) ‘que’ é uma conjunção subordinativa que introduz a oração subordinada adjetiva restritiva.

10. “Sonho que sou a Poetisa eleita”, em qual das frases abaixo o ‘que’ tem a mesma função sintática que a sentença do exemplo.

- a) Estude, menino, um pouco **que** seja!
- b) A minha sensação de prazer foi tal **que** venceu a de espanto.
- c) Todos lhe fizeram sinal **que** se calasse.
- d) E ao lerem os meus versos pensem **que** eu sou qualquer coisa natural.
- e) Não esperaria mais, **que** elas podiam voar.

Sistema Único de Saúde – SUS

11. A assistência à saúde, segundo a Constituição Federal, 1988, Artigo 199, é livre à iniciativa, desta forma, julgue as alternativas:

- I. § 1º - As instituições privadas poderão participar de forma complementar do sistema único de saúde, segundo diretrizes deste, mediante contrato de direito público apenas, tendo preferência as entidades filantrópicas e as sem fins lucrativos.

- II. § 2º - É vedada a destinação de recursos públicos para auxílios ou subvenções às instituições privadas com ou sem fins lucrativos.
- III. § 3º - É vedada a participação direta ou indireta de empresas ou capitais estrangeiros na assistência à saúde no País, salvo nos casos previstos em lei.
- IV. § 4º - A lei disporá sobre as condições e os requisitos que facilitem a remoção de órgãos, tecidos e substâncias humanas para fins de transplante, pesquisa e tratamento, bem como a coleta, processamento e transfusão de sangue e seus derivados, sendo vedado todo tipo de comercialização.

Estão CORRETAS:

- a) I, II, III;
- b) I, III, IV;
- c) II e IV;
- d) III e IV;
- e) Todas estão corretas.

12. A participação feminina foi intensa na discussão sobre a saúde da mulher, durante a década de 1980. Desde então, uma das principais bandeiras tem sido, segundo Ávila & Corrêa 39 (p. 73-4), “desfazer o lugar do corpo (da anatomia) como destino (...) de romper a lógica complexa de apropriação e subordinação do corpo feminino às definições de ordem privada e pública”. Assim, o tema da saúde sobressaiu-se no cenário feminista. Nesse contexto, criou-se o Conselho Nacional dos Direitos da Mulher (CNDM), a Comissão Nacional de Estudos dos Direitos da Reprodução Humana, no Ministério da Saúde, e o PAISM (Programa de Assistência Integral à Saúde da Mulher) em 1984. Sobre este último, é INCORRETO afirmar:

- a) Este programa acabou canalizando grupos autônomos envolvidos com a saúde da mulher, no que diz respeito à mobilização, organização e representação política, além da produção e difusão de informação e de conhecimento.
- b) O PAISM foi importante para a área da saúde brasileira, em especial à saúde da mulher.
- c) O Programa contemplava estratégias que abordavam a saúde da mulher a partir da adolescência. Ações educativas, preventivas, de diagnóstico, tratamento ou recuperação com vistas à melhoria da saúde da população feminina estavam previstas.
- d) Dentre as ações regulamentadas e normatizadas pelo PAISM encontrava-se a assistência ao climatério.
- e) A melhoria da atenção obstétrica, o planejamento familiar, a atenção ao abortamento, o controle à violência doméstica e sexual, a prevenção e tratamento das DST/HIV/AIDS, de doenças crônico-degenerativas e do câncer ginecológico são alvos dessa política.

13. Na constituição, o parágrafo o incluído pela Emenda Constitucional nº 29, de 13/09/00: § 3º Lei complementar, que será reavaliada pelo menos a cada cinco anos, estabelecerá:

- I. Os percentuais de que trata o § 2º (“§ 2º A União, os Estados, o Distrito Federal e os Municípios aplicarão, anualmente, em ações e serviços públicos de saúde recursos mínimos derivados da aplicação de percentuais calculados sobre...”)
- II. Os critérios de rateio dos recursos da União vinculados à saúde destinados aos Estados, ao Distrito Federal e aos Municípios, e dos Estados destinados a seus respectivos Municípios, objetivando a progressiva redução das disparidades regionais;
- III. As normas de fiscalização, avaliação e controle das despesas com saúde nas esferas federal, estadual e municipal;
- IV. As normas de cálculo do montante a ser aplicado pela União.

Estão CORRETAS:

- a) I, II, IV;
- b) I e III;
- c) II, III, IV;
- d) Apenas a III;
- e) Apenas a IV.

14. De acordo com a Portaria GM/MS Nº 399, de 22/02/2006. As prioridades do Pacto em Defesa do SUS implementar um projeto permanente de mobilização social com a finalidade de:

- I. Mostrar a saúde como direito de cidadania e o SUS como sistema público universal garantidor desses direitos;
- II. Alcançar, no curto prazo, a regulamentação da Emenda Constitucional nº 29, pelo Congresso Nacional;
- III. Garantir, no longo prazo, o incremento dos recursos orçamentários e financeiros para a saúde.
- IV. Aprovar o orçamento do SUS, composto pelos orçamentos das três esferas de gestão, explicitando o compromisso de cada uma delas.

Estão CORRETAS:

- a) I, II, III;
- b) II, III, IV;
- c) II e IV;
- d) Apenas a IV;
- e) Todas estão corretas.

15. Referente às responsabilidades dos gestores no SUS é INCORRETO afirmar:

- a) No nível estadual, cabe aos gestores programar, executar e avaliar as ações de promoção, proteção e recuperação da saúde. Isto significa que o estado deve ser o primeiro e o maior responsável pelas ações de saúde para a sua população.
- b) Como os serviços devem ser oferecidos em quantidade e qualidade adequadas às necessidades de saúde da população, ninguém melhor que os gestores municipais para avaliar e programar as ações de saúde em função da problemática da população do seu município.

- c) O secretário estadual de saúde, como gestor estadual, é o responsável pela coordenação das ações de saúde do seu estado. Seu plano diretor será a consolidação das necessidades propostas de cada município, através de planos municipais, ajustados entre si. O estado deverá corrigir distorções existentes e induzir os municípios ao desenvolvimento das ações. Assim, cabe também aos estados, planejar e controlar o SUS em seu nível de responsabilidade e executar apenas as ações de saúde que os municípios não forem capazes e/ou que não lhes couber executar.
- d) A nível federal, o gestor é o Ministério da Saúde, e sua missão é liderar o conjunto de ações de promoção, proteção e recuperação da saúde, identificando riscos e necessidades nas diferentes regiões para a melhoria da qualidade de vida do povo brasileiro, contribuindo para o seu desenvolvimento. Ou seja, ele é o responsável pela formulação, coordenação e controle da política nacional de saúde. Tem importantes funções no planejamento, financiamento, cooperação técnica o controle do SUS.
- e) Em cada esfera de governo, o gestor deverá se articular com os demais setores da sociedade que têm interferência direta ou indireta na área da saúde, fomentando sua integração e participação no processo.

16. Referente ao investimento do SUS é INCORRETO afirmar:

- a) Os investimentos e o custeio do SUS são feitos com recursos das três esferas de governo federal, estadual e municipal.
- b) Os recursos federais para o SUS provêm do orçamento da Seguridade Social (que também financia a Previdência Social e a Assistência Social) acrescidos de outros recursos da União, constantes da Lei de Diretrizes Orçamentárias, aprovada anualmente pelo Congresso Nacional.
- c) Esses recursos, geridos pelo Ministério da Saúde, são divididos em duas partes: uma é retida para o investimento e custeio das ações federais; e a outra é repassada às secretarias de saúde, estaduais e municipais, de acordo com critérios previamente definidos em função da população, necessidades de saúde e rede assistencial.
- d) Em cada município, os recursos repassados pelo Ministério da Saúde são somados aos alocados pelo próprio governo estadual, de suas receitas, e geridos pela respectiva secretaria de saúde, através de um fundo estadual de saúde. Desse montante, uma parte fica retida para as ações e os serviços estaduais, enquanto outra parte é repassada aos municípios, de acordo também com critérios específicos.
- e) Finalmente, cabe aos próprio municípios destinar parte adequada de seu próprio Orçamento para as ações e serviços de saúde de sua população.

17. Referente a esquistossomose mansônica é INCORRETO afirmar:

- a) A transmissão da doença, numa região, depende do contato humano com águas superficiais onde existam caramujos de água doce infectados (hospedeiros intermediários).

- b) O Programa de Vigilância e Controle da Esquistossomose (PCE) tem como objetivos: evitar ou reduzir a ocorrência de formas graves e óbitos; reduzir a prevalência da infecção e interromper a expansão da endemia.
 - c) A Vigilância Epidemiológica da esquistossomose está centrada na busca ativa dos portadores de *Schistosoma mansoni* por meio de inquéritos coproscópicos periódicos, da demanda espontânea à rede básica de serviços de saúde, e o tratamento dos infectados em tempo oportuno.
 - d) As estratégias para o controle da doença são: diagnóstico precoce e quimioterapia dos portadores de *S. mansoni*; controle dos hospedeiros intermediários; obras de saneamento domiciliar e ambiental; educação em saúde e mobilização comunitária.
 - e) É doença de notificação compulsória em áreas endêmicas e não endêmicas.
- c) A hepatite B merece um lugar de destaque nas políticas públicas do Ministério da Saúde, com estratégias diferenciadas que visam aumentar a cobertura vacinal em todas faixas etárias, além de atualizações nas legislações que normatizam as diretrizes clínicas e terapêuticas da infecção por esse vírus. Para o Ministério da Saúde, a difusão de informações sobre como se prevenir é uma das principais formas de controlar a doença.
 - d) As hepatites são doenças infecciosas que levam à inflamação do fígado, podendo causar a morte. Ao contrário do que muita gente pensa, nem sempre a pessoa que está com hepatite apresenta sintomas como pele amarela, urina escura e as fezes brancas. Em muitos casos, ela é “silenciosa”. Quando é diagnosticada, o fígado já está comprometido, dificultando a recuperação do paciente, levando-o ao óbito.
 - e) A SVS firmou, em 2003, convênio com a Universidade de Pernambuco para a realização de um inquérito que identificará a magnitude das hepatites virais nas capitais brasileiras propiciando o desenvolvimento de medidas de intervenção, planejamento das ações em saúde, recursos financeiros e aperfeiçoamento da infraestrutura da rede de assistência em hepatites virais.

18. Referente a Hanseníase é INCORRETO afirmar:

- a) Doença infecciosa crônica, causada pelo *Micobacterium leprae* ou bacilo de Hansen, antigamente conhecida como lepra (termo abolido no Brasil).
- b) O Brasil está incluído entre os países mais endêmicos da hanseníase, apesar de apresentar importante queda das taxas de prevalência e proporção de deformidades (grau 2 de incapacidade física) entre os casos novos diagnosticados.
- c) O diagnóstico é mais precoce, mas ainda apresenta alto coeficiente de detecção em menores de 15 anos, indicador de transmissão passiva da doença.
- d) A hanseníase manifesta-se de acordo com a capacidade de resistência da pessoa em Paucibacilar e Multibacilar, com esquemas de tratamento específico para cada grupo. Tem cura e, sem nenhuma seqüela, se for diagnosticada no início.
- e) O eixo principal do Programa Nacional de Controle da Hanseníase PNCH/DEVEP/SVS é a descentralização das ações de diagnóstico, tratamento e vigilância de contatos domiciliares, para todas as Unidades Básicas de Saúde, de modo a aumentar a efetividade do controle da doença.

19. Sobre o Programa Nacional para o Controle e Prevenção das Hepatites Virais é INCORRETO afirmar:

- a) O Programa Nacional de Hepatites Virais (PNHV) no âmbito da Secretaria de Vigilância em Saúde (SVS) tem o objetivo de aprimorar ações de controle e prevenção das hepatites, por intermédio do fortalecimento do SUS; desenvolver ações de prevenção e promoção à saúde; estimular e garantir as ações de vigilância epidemiológica e sanitária; garantir o diagnóstico e tratamento das hepatites, bem como manter relacionamento com a sociedade civil pelo contato com Organizações Não Governamentais.
- b) Apesar de haver a possibilidade de eliminação natural do vírus, a hepatite B representa um grave problema para a Saúde Pública, pois a enfermidade pode evoluir para cirrose ou câncer de fígado.

20. Quanto ao programa de vacinação na mulher e suas recomendações é INCORRETO afirmar:

- a) A Vacina Quadrivalente Recombinante contra o papilomavírus humano (tipos 6,11,16,18) da MSD, com esquemas de intervalos de 0-2-6 meses indicada para meninas e mulheres de 9 a 26 anos de idade e a Vacina contra HPV oncogênico (16 e 18, recombinante, com adjuvante AS04), da GSK, com esquemas de intervalos de 0-1-6 meses em meninas e mulheres de 9 a 25 anos de idade.
- b) As vacinas de vírus atenuados são de risco teórico para o feto, portanto, contra-indicada em gestantes.
- c) A vacina contra hepatite A é vacina ativada, no entanto sem evidências de riscos teóricos para a gestante e o feto e não contra-indicada nessa fase.
- d) A vacina Tríplice bacteriana do tipo adulto (dTpa) é vacina inativada, portanto sem evidências de riscos teóricos para a gestante e o feto e não contra-indicada nessa fase.
- e) O uso de dTpa em gestantes está recomendado por ora, somente em situações de risco especial para pertussis, definidas como: gestantes adolescentes; gestantes profissionais de saúde; mulheres grávidas que cuidam diretamente de crianças menores de 12 meses de idade; gestantes que vivem ou trabalham em comunidades com alta prevalência de coqueluche.

Conhecimentos Específicos

21. É uma causa da diarreia do tipo contato mucoso limitado:

- a) Deficiência de lactase
- b) Exotoxinas bacterianas
- c) Colite ulcerativa
- d) Enterite por radiação
- e) Síndrome do intestino curto

22. Referente a destruição aumentada das plaquetas, são as causadas por distúrbios imunes:

- a) Púrpura trombocitopênica idiopática
- b) Coagulação intravascular disseminada
- c) Hemangioma cavernoso
- d) Malária
- e) Sepsis

23. Sobre esofagite é INCORRETO afirmar:

- a) Esofagite consiste na inflamação da mucosa esofágica, decorrente do refluxo do conteúdo ácido-péptico gástrico.
- b) O refluxo é decorrente de uma diminuição na pressão do esfíncter esofágico inferior (EEI), que não se contrai adequadamente após a passagem dos alimentos para o estômago, permitindo o retorno do conteúdo gástrico.
- c) O controle da pressão do EEI é feito pelo sistema nervoso e humoral.
- d) A colecistocina (CKK) (fase gástrica da digestão) aumenta a pressão, enquanto que a gastrina e a secretina a diminuem (fase intestinal da digestão).
- e) O aumento da pressão intra-abdominal (gravidez, obesidade) também pode desencadear o refluxo gastroesofágico.

24. Sobre a natureza dos cálculos urinários, são originados por defeito genético do transporte tubular:

- a) Oxalato de fosfato
- b) Fosfato de magnésio
- c) Cistina
- d) Ácido úrico
- e) Fosfato de amônia

25. Sobre as características da obesidade de distribuição do tipo ginecóide:

- I. Gordura centralizada na região abdominal
- II. Gordura centralizada na região dos quadris e nádegas
- III. Mais prevalentes em mulheres
- IV. Mais prevalente em homens
- V. Aumenta os riscos de doenças do coração e infartos
- VI. Aumenta os riscos de problemas cardiovasculares

Estão CORRETAS:

- a) I, III, V
- b) I, IV, VI
- c) II, III, VI
- d) II, IV, VI
- e) II, III, V

26. Sobre o diagnóstico da rubéola pós-natal ou adquirida é INCORRETO afirmar:

- a) Quando ocorre quadro clínico, a IgM surge no início da doença e geralmente atinge o pico entre a terceira e a sexta semana após o aparecimento do exantema, podendo persistir por meses.
- b) A técnica de ELISA é a mais utilizada para detecção da IgM.
- c) Resultados falsos-positivos para IgM podem ser decorrentes da presença do fator reumatóide, o que não ocorre com o teste de captura (ELISA).
- d) A IgM surge em torno do 9º dia da infecção e pode ser detectada a partir do 12º dia; portanto, o encontro da imunoglobulina nos primeiros 12 dias após o contágio significa imunidade.
- e) A IgG pode ser detectada pelas técnicas da inibição da hemaglutinação (IH), ELISA IgG, Rubazyme IgG e hemólise radial simples.

27. Sobre as complicações respiratórias no sarampo é INCORRETO afirmar:

- a) As complicações respiratórias do sarampo incluem, entre outras, afecções como rinite, estomatite, sinusite e mastoidite.
- b) A otite média aguda é, provavelmente, a mais frequente complicação da varicela. Inicia-se, em geral, ao final do período eruptivo, sendo causada pelas mesmas bactérias responsáveis pelo acometimento em crianças na faixa etária equivalente.
- c) Na fase catarral do sarampo existe inflamação da mucosa do aparelho respiratório, com consequente destruição da mesma, em maior ou menor grau, em toda a árvore respiratória.
- d) A faringite pode se instalar no início da doença e, outras vezes, no final do período exantemático.
- e) Quando a febre e os sintomas respiratórios não cedem após o quarto dia de exantema o, o que é frequente, se agravam ou recrudescem após curto intervalo, deve-se suspeitar de complicações bacterianas.

28. Que tipo de distúrbio nutricional pode ocorrer em indivíduos com sarampo?

- a) Hipervitaminose A
- b) Hipovitaminose A
- c) Hipervitaminose B12
- d) Hipovitaminose B12
- e) Hipovitaminose C

29. Sobre doenças pulmonares é INCORRETO afirmar:

- a) A doença pulmonar aguda pode resultar de uma simples infecção pulmonar (pneumonia) ou de um processo sistêmico que leve ao dano alveolar difuso.
- b) A maioria das doenças pulmonares agudas está associada a sintomas sistêmicos como anorexia e fadiga.
- c) Pacientes com lesão pulmonar podem precisar de intubação endotraqueal e ventilação mecânica assistida.
- d) A doença pulmonar aguda em geral ocorre com o estabelecimento de falência múltipla de órgãos devido a sepsis ou ao trauma, condições geralmente associadas a um estado hipocatabólico.

- e) A hiperglicemia verificada resulta do aumento da nova síntese da glicose em virtude da relativa resistência à insulina com aumento da gliconeogênese hepática e excesso de alguns hormônios como glucagon, epinefrina e cortisol.

30. Do Código de Ética Médica, Capítulo IV - Direitos Humanos, sobre o que é vedado ao médico é INCORRETO afirmar:

- a) Art. 47 - Discriminar o ser humano de qualquer forma ou sob qualquer pretexto.
- b) Art. 48 - Exercer sua autoridade de maneira a limitar o direito do paciente de decidir livremente sobre a sua pessoa ou seu bem-estar.
- c) Art. 49 - Participar da prática de tortura ou de outras formas de procedimento degradantes, desumanas ou cruéis, ser conivente com tais práticas ou não as denunciar quando delas tiver conhecimento.
- d) Art. 50 - Fornecer meios, instrumentos, substâncias ou conhecimentos que facilitem a prática de tortura ou outras formas de procedimentos degradantes, desumanos ou cruéis, em relação à pessoa.
- e) Art. 51 - Alimentar compulsoriamente qualquer pessoa em greve de fome que for considerada capaz, física e mentalmente, de fazer juízo perfeito das possíveis conseqüências de sua atitude, exceto em casos extremos onde haja riscos sobre a vida, devendo o mesmo, ter a devida autorização dos familiares.

31. Referente à teratoma cervical congênito é INCORRETO afirmar:

- a) Os teratomas correspondem a tumores derivados das células germinativas contendo os três folhetos, ectoderma, endoderma e mesoderma.
- b) O comprometimento das vias aéreas é a complicação mais importante, tendo em vista a obstrução desencadeada pelo tumor cervical. O polidrâmio sugere a ocorrência de obstrução traqueo-esofágica, pois o tumor pode dificultar a deglutição do feto.
- c) São tumores simétricos, móveis, unilaterais e bem delimitados. Dentre, os principais achados ultra sonográficos, observa-se a presença de massa cervical multiloculada mista, com componentes sólidos e císticos, além da presença de calcificações.
- d) A determinação do tamanho do tumor, a avaliação do crescimento fetal e do teratoma, a confirmação da presença de obstrução das vias aéreas superiores e a presença de complicações associadas como insuficiência cardíaca e hidropisia fetal são informações de grande importância visualizadas pela ultrasonografia e confirmadas através da ressonância nuclear magnética.
- e) Os teratomas cervicais são tumores geralmente volumosos, variando de 5 a 12 cm nos seus maiores diâmetros, podendo causar hipoplasia mandibular.

32. Sobre a aspiração de vias aéreas em crianças em respiração espontânea é INCORRETO afirmar:

- a) A aspiração nasotraqueal é um procedimento que deve ser indicado quando absolutamente necessário, pelos riscos já mencionados e por ser uma terapia bastante desagradável para a criança.
- b) A aspiração nasotraqueal está indicada em pacientes incapazes de tossir efetivamente, como, por exemplo, nas doenças neuromusculares ou em pós-operatório de cirurgia torácica ou abdominal e nos casos de crianças hipersecretivas com acúmulo de secreções no trato respiratório superior.
- c) A tosse é necessária para que haja um deslocamento efetivo das secreções. Algumas vezes, ela pode ser estimulada apenas pela passagem da sonda pela faringe, porém, na maioria das vezes, isso só ocorre quando a sonda ultrapassa as cordas vocais e chega até a traquéia.
- d) A utilização de uma fonte de oxigênio, assim como de uma monitorização contínua dos níveis de oxigenação e dos parâmetros hemodinâmicos pode ser útil para prevenir quadros de hipóxia e arritmias durante a aspiração das vias aéreas.
- e) As vias aéreas podem ser aspiradas a partir do nariz ou da boca. Quando o cateter é inserido no nariz, bem profundamente nas vias aéreas superiores, que é a técnica mais comum, chamamos de aspiração nasotraqueal. Se o cateter é movimentado na direção das vias aéreas inferiores, usa-se o termo aspiração nasofaríngeal.

33. Referente a equilíbrio ácido-básico é CORRETO afirmar:

- a) As proteínas fazem parte dos tampões intracelulares internos.
- b) Alcalose Metabólica: É gerada pelo aumento ou acúmulo de ácidos ou perda de base (bicarbonato).
- c) Acidose Metabólica: Resulta da administração ou acúmulo de bicarbonato, ou perda de fluido extracelular.
- d) Alcalose Acidose Respiratória: É causada pela ventilação diminuída e consequente retenção de dióxido de carbono.
- e) Acidose Respiratória: Resulta de aumento da ventilação e eliminação de dióxido de carbono.

34. Sobre Insuficiência supra-renal é INCORRETO afirmar:

- a) A insuficiência supra-renal é definida pela deficiência de glicocorticóides associada ou não a deficiência de mineralocorticóides.
- b) Pode ser classificada em primária (patologia da supra-renal), secundária (deficiência da corticotrofina hipofisária - ACTH) e terciária (deficiência do fator hipotalâmico liberador da corticotrofina - CRF).
- c) Etiologia Primária: hiperplasia adrenal, adrenoleucodistrofia, hipoplasia congênita de supra-renais, adrenalite autoimune, neoplasias, infecções (tuberculose, micoses sistêmicas, sepsis, meningococcemia), doenças granulomatosas. Secundária: pan-hipopituitarismo

(trauma, cirurgia, radioterapia, neoplasias).
Terciária: lesão hipotalâmica, suspensão do tratamento com glicocorticóides.

- d) Quadro clínico: Perda ponderal, hiperpigmentação de pele e mucosas, hipotensão arterial, desidratação grave, choque persistente, fraqueza, náuseas, vômitos, diarreia, dores musculares, câimbras.
- e) Exames específicos - Cortisol sérico (8 horas ou em situação de stress agudo): nível < 5 mg/dl confirma o diagnóstico; nível entre 5-15 mg/dl sugere o diagnóstico e nível acima de 20 mg/dl afasta o diagnóstico de insuficiência supra-renal.

35. Define-se síndrome da disfunção de múltiplos órgãos e sistemas (SDMO) a presença de pelo menos duas funções orgânicas alteradas agudamente e simultaneamente de modo que a homeostase não pode ser mantida sem intervenção. São exemplos de tais funções alteradas, EXCETO:

- a) Insuficiência renal aguda demonstrada por elevação da creatinina sérica, excluída causa pré-renal.
- b) Alterações hepatobiliares como diminuição das enzimas hepáticas.
- c) Redução da escala de Glasgow modificada para pediatria.
- d) Coagulação intravascular disseminada (CIVD) documentada pela presença de produtos da degradação da fibrina, trombocitopenia aguda, tempos de protrombina ou tromboplastina parcial prolongados; ou evidência clínica de sangramento.
- e) Síndrome da angústia respiratória definida como hipoxemia inexplicada com infiltrado pulmonar bilateral consistente com edema pulmonar e $PaO_2/FiO_2 < 200$ na ausência de insuficiência cardíaca congestiva ou pneumonia bilateral.

36. Referente a bronquiolite é INCORRETO afirmar:

- a) Bronquiolite é o comprometimento dos bronquíolos por processo inflamatório; pode afetar qualquer faixa etária assim como diversas podem ser as causas: infecciosas, farmacológicas, imunológicas, tóxicas.
- b) No lactente, em razão do pequeno calibre das vias aéreas e da grande participação das pequenas vias aéreas na resistência ao fluxo de ar, as bronquiolites têm maior tendência a se exteriorizarem clinicamente.
- c) A bronquiolite do lactente é geralmente de etiologia bactericida e de curso agudo e benigno, excepcionalmente evoluindo para doença crônica (bronquiolite obliterante).
- d) O agente etiológico viral mais freqüente de bronquiolite no lactente é o vírus sincicial respiratório (VSR). Por causa disso, a bronquiolite viral é uma doença sazonal, seguindo a distribuição sazonal do VSR.
- e) A mais intensa e mais freqüente expressão clínica da bronquiolite viral ocorre na faixa etária entre 2 e 6 meses de idade, embora possa ser observada em crianças até os 2 anos de idade.

37. Para o diagnóstico de SRIS, é necessária a presença de pelo menos dois dos quatro itens abaixo listados, sendo que um deles deve ser anormalidade da temperatura ou da contagem leucocitária. Desta forma, julgue as alternativas que relacionam estes itens:

- I. Temperatura axilar maior que $37,5^{\circ}\text{C}$ ou menor que $35,5^{\circ}\text{C}$ (axilar); porém diversos autores recomendam a medida da temperatura central, seja retal, vesical, oral ou por catéter central, quando os parâmetros para febre passam a ser temperatura $> 38^{\circ}\text{C}$ e para hipotermia temperatura $< 36^{\circ}\text{C}$.
- II. Taquicardia persistente, mesmo após a normalização da temperatura: freqüência cardíaca maior que 180 batimentos / minuto (bpm) em lactentes ou maior que 140 bpm em crianças.
- III. Taquipnéia persistente, mesmo após a normalização da temperatura: freqüência respiratória maior que 60 incursões / minuto (ipm) em lactentes ou maior que 50 ipm em crianças.
- IV. Leucócitos totais em número maior que 15.000 células/mm³ ou menor que 4.000 células/mm³ ou mais que 10% de neutrófilos imaturos (bastões ou metamielócitos ou mielócitos).

Estão CORRETAS:

- a) I e IV
- b) I, III, IV
- c) I e III
- d) II, III, IV
- e) I, II, III, IV

38. Sobre as características das cardiopatias congênitas do ponto de vista anatômico é INCORRETO afirmar:

- a) Doença arterial pulmonar.
- b) Necrose miocárdica por doença coronariana ou origem anômala das artérias coronarianas.
- c) Drenagem anômala total infracardiaca ou com obstruções severas da conexão das veias pulmonares com as sistêmicas.
- d) Hipertrofia ventricular esquerda.
- e) Agenesias valvares (pulmonar e aórtica); hipoplasia ou atresia de valvas pulmonares, aórtica e mitral.

39. No grupo de crianças menores de um mês devem-se observar os seguintes comportamentos, EXCETO:

- a) Reflexo de Moro
- b) Reflexo cócleo-palpebral
- c) Reflexo de sucção
- d) Braços e pernas flexionados
- e) Sorriso social

40. São anti-histamínicos, EXCETO:

- a) Hidroxizine
- b) Cetirizina
- c) Terbutalina
- d) Loratadina
- e) Clemastina

FIM DO CADERNO