



INSTRUÇÕES

1. Aguarde autorização para abrir o caderno de prova.
2. Confira seu número de inscrição, turma e nome. Assine no local indicado.
3. A interpretação das questões é parte do processo de avaliação, não sendo permitidas perguntas aos Aplicadores de Prova.
4. Nesta prova, as questões são de múltipla escolha, com cinco alternativas cada uma, sempre na sequência a, b, c, d, e, das quais somente uma deve ser assinalada.
5. As provas são iguais em conteúdo, porém, a disposição das alternativas e/ou questões poderá estar alterada.
6. Ao receber o cartão-resposta, examine-o e verifique se o número de inscrição e o nome nele impressos corresponde ao seu. Caso haja irregularidade, comunique-a imediatamente ao Aplicador da Prova.
7. Transcreva para o cartão-resposta a opção que julgar correta em cada questão, preenchendo o círculo correspondente com caneta de tinta azul ou preta. Não ultrapasse o limite do espaço destinado para cada marcação.
8. Não haverá substituição do cartão-resposta por erro de preenchimento ou por rasuras feitas pelo candidato. A marcação de mais de uma alternativa em uma mesma questão resultará na anulação da questão.
9. Não serão permitidas consultas, empréstimos e comunicação entre candidatos, tampouco o uso de livros, apontamentos e equipamentos (eletrônicos ou não), inclusive relógio. O não cumprimento dessas exigências implicará a exclusão do candidato deste Concurso.
10. Ao concluir a prova, permaneça em seu lugar e comunique ao Aplicador de Prova. Aguarde autorização para devolver, em separado, o caderno de prova e o cartão-resposta, devidamente assinados.
11. O tempo para o preenchimento do cartão-resposta está contido na duração desta prova.
12. Anote suas **respostas no quadro abaixo e recorte-o na linha pontilhada.**

DURAÇÃO DA PROVA (OBJETIVA): 5 HORAS

N.º INSCRIÇÃO	NOME	ASSINATURA

1 -	11 -	21 -	31 -	41 -	51 -	61 -	71 -	81 -	91 -
2 -	12 -	22 -	32 -	42 -	52 -	62 -	72 -	82 -	92 -
3 -	13 -	23 -	33 -	43 -	53 -	63 -	73 -	83 -	93 -
4 -	14 -	24 -	34 -	44 -	54 -	64 -	74 -	84 -	94 -
5 -	15 -	25 -	35 -	45 -	55 -	65 -	75 -	85 -	95 -
6 -	16 -	26 -	36 -	46 -	56 -	66 -	76 -	86 -	96 -
7 -	17 -	27 -	37 -	47 -	57 -	67 -	77 -	87 -	97 -
8 -	18 -	28 -	38 -	48 -	58 -	68 -	78 -	88 -	98 -
9 -	19 -	29 -	39 -	49 -	59 -	69 -	79 -	89 -	99 -
10 -	20 -	30 -	40 -	50 -	60 -	70 -	80 -	90 -	100 -

A previsão para a divulgação do gabarito provisório é o próximo dia útil após a realização da prova, no *site* <http://portal.tjpr.jus.br/web/concursos>. O gabarito individual estará disponível no acompanhamento, após a divulgação do gabarito oficial. Para obter essa informação, você deverá ter à mão o seu **login (CPF)** e a **senha cadastrada**, para acessar o **Acompanhamento** de sua inscrição.



*Tribunal de Justiça
Paraná*

CONCURSO PÚBLICO
Prova de Conhecimentos – 02/08/2009
TÉCNICO JUDICIÁRIO
Edital n.º 1/2009



LÍNGUA PORTUGUESA

O texto a seguir, retirado na íntegra da Revista Veja, é referência para as questões 1 a 14.

Notícias na TV

Roberto Pompeu de Toledo

Em Roma como os romanos, na enchente como os molhados. O repórter nunca se contentaria em apenas mostrar as ruas transformadas em rios, os automóveis em jangadas, as casas em aquários. Precipita-se, intrépido, no aguaceiro e, molhado até o joelho, ei-lo, de microfone na mão, a desempenhar sua tarefa não apenas *in loco*, ao vivo e em cores, mas com os efeitos do dilúvio a castigá-lo na pele. É o jornalismo de imersão na notícia em uma de suas mais completas versões. Melhor, só se o repórter transmitisse do fundo da água. Se se tratasse de um vendaval, o ideal seria que pudesse se mostrar fustigado com tal ferocidade que tivesse de se abraçar a um poste para não alçar voo como uma pipa, o corpo já despregado do solo, os pés flutuando no espaço. À falta disso, pelo menos que se mostrasse com os cabelos ao vento. Sem cabelos ao vento, não há cobertura digna de vendaval. É imperioso escolher para a missão repórteres cujos cabelos sejam passíveis de esvoaçar ao vento. Na enchente como os molhados, na ventania como os ventados.

Agora a notícia é sobre a prisão dos implicados no último escândalo de caixa dois/suborno/desvio de verbas/lavagem de dinheiro/formação de quadrilha e, tanto quanto a polícia, é a TV que vai prender o suspeito. A TV madruga à porta do suspeito. O suspeito abre a porta, sonolento. A TV pespega-lhe as algemas. Ouve-se o clec das algemas se fechando. A TV encaminha o suspeito ao camburão. Força-o à laboriosa empreitada de entrar no carro manobrando o traseiro, dada a impossibilidade de contar com as mãos. O carro parte em disparada. Não basta reportar a realidade. Realidade é para os *reality shows*. A ordem é radicalizar o real. No próximo bloco: disparam os preços dos legumes – e o que fazer para proteger seu dinheiro em tempos de crise.

Se o réu agora são as leguminosas, vai-se flagrá-las igualmente em seu habitat. A repórter percorre o supermercado, empurrando um carrinho. Pepino – cinquenta por cento de aumento. Ela pega os pepinos da prateleira, põe no carrinho. Abobrinha – setenta por cento; berinjela – cem por cento; rabanete – cento e cinquenta por cento. Nesse momento uma freguesa, com seu carrinho, aproxima-se da repórter. Que freguesa distraída. Não viu que estavam gravando? Não viu as câmeras, não atentou para as luzes? Enquanto a repórter continua a elencar os pepinos e respectivos índices de aumento, a freguesa segue impassível, a escarafunchar as prateleiras, bem ali ao lado, e levar um ou outro produto ao carrinho. A repórter enfim lhe interrompe a rotina. O que a senhora achou dos preços dos legumes? Um escândalo! Estão muito mais altos do que na semana passada. Que sorte a freguesa ter aparecido bem nessa hora. Faltava à notícia o toque de drama doméstico que só a voz do consumidor é capaz de conferir.

Volta para o estúdio. Os âncoras fecham a cara. Estão bravos com o aumento de preços. E o que fazer para proteger o seu dinheiro? A reportagem é agora com um economista, que, compenetrado, surge fazendo cálculos na calculadora. A regra é clara: se a entrevista é com um escritor, tem de ter no fundo uma estante de livros; se com um biólogo, tem de mostrá-lo com um olho pregado no microscópio; se com economista, tem de ter calculadora. E o que fazer, em tempo de crise? Agora sim, ele levanta os olhos da calculadora e dá seu recado. Prudência nos investimentos. Não gastar mais do que se tem. Calcular os juros antes de comprar a prazo. Não comprar a prazo se se pode pagar à vista. (Ô economista! Precisava de tanto cálculo, para chegar a essas conclusões?) No próximo bloco: futebol. E o âncora sorri. É preciso sorrir quando a notícia é de futebol. Assim o público fica avisado de que esse é um assunto ameno.



São mostrados os gols da rodada. Segue-se reportagem sobre os nordestinos que se revelaram exímios fazedores de *sushi* nos restaurantes japoneses de São Paulo. Começa com a repórter passeando entre as mesas do restaurante. De forma mais espantosa ainda do que a freguesa do supermercado, ninguém parece se dar conta da presença da câmera. Continuam os clientes todos a conversar uns com os outros, entre uma manobra e outra com os *hashis*. (Ô produtor de telejornal, meu semelhante, meu irmão: de tanto caprichar na realidade, não estarias criando uma obra de ficção?) A repórter chega ao balcão, mostra o moço franzino cortando o salmão com perícia de esgrimista. O moço diz que veio do Piauí e que nunca antes tinha ouvido falar de *sushi*. Esplêndido: ele diz tudo o que se espera de um piauiense que vira fazedor de *sushi*. Volta ao estúdio. Os âncoras sorriem. O jornal termina com uma nota alegre e uma história de sucesso, como deve. Boa noite.

Disponível em: <<http://veja.abril.com.br/030609/pompeu.shtml>> Acesso em: 02 jul. 2009.

Questão 1

Sobre o texto, é possível inferir que

- a) o autor descreve a sequência das notícias de um telejornal com detalhes importantes para o entendimento do telespectador.
- b) sem que o repórter busque a representação da realidade, as notícias tornam-se muito abstratas e o telespectador não conseguiria compreendê-las.
- c) a perspicácia do repórter é imprescindível para que o telespectador possa ver a notícia sob o melhor ângulo.
- d) o autor apresenta ironicamente as passagens de um telejornal, afirmando que o exagero na busca da realidade artificializa a notícia.
- e) cada bloco do jornal deve ser, além de apresentado, representado de alguma forma pela expressão dos âncoras.

Questão 2

A ligação entre as ideias que compõem o 1.º período do texto “Em Roma como os romanos, na enchente como os molhados” é indicada corretamente em

- a) comparação.
- b) metáfora.
- c) ironia.
- d) inversão.
- e) metonímia.



Questão 3

O texto apresentado é predominantemente

- a) argumentativo, pois o autor defende a necessidade de um jornalismo que explore a realidade tão a fundo a ponto de torná-la ficcional.
- b) descritivo, em que o autor apresenta, em uma sequência cronológica, a composição de um elemento observado por ele de forma objetiva e imparcial.
- c) expositivo que prioriza a apresentação do clímax de uma ação dinâmica iniciada no passado.
- d) narrativo, sob uma experiência subjetiva, o narrador detalha os fatos até chegar ao clímax.
- e) dissertativo, ao longo do texto, o autor explana as necessidades de um telejornal bem estruturado.

Observe o período a seguir:

Se o réu agora são as leguminosas, vai-se flagrá-las igualmente em seu habitat.

Questão 4

Assinale as reescritas que mantêm a mesma relação de sentido apresentada pelo excerto no contexto.

- a) Quando o réu são as leguminosas, deve-se mostrá-las diretamente do ambiente de onde são colhidas.
- b) Quando as leguminosas tornam-se réus da elevação dos preços, estas devem ser mostradas diretamente do supermercado.
- c) É necessário mostrar as leguminosas, que passam a ser réus da elevação dos preços, diretamente da horta.
- d) As leguminosas, que passam a ser réus na elevação dos preços, devem ser apresentadas na cozinha da casa.
- e) Ao serem mostradas diretamente do supermercado, as leguminosas passam a ser réus da elevação dos preços.

Releia os dois períodos que seguem:

Faltava à notícia o toque de drama doméstico que só a voz do consumidor é capaz de conferir.

À falta disso, pelo menos que se mostrasse com os cabelos ao vento.

Questão 5

Sobre a interpretação correta de ambos, é possível afirmar:

- I. A ideia de incompletude é discutida, mas não há hipóteses para tornar as informações completas.
- II. No 1.º, a ideia de ausência encontra uma possibilidade de ser preenchida menos próxima de se realizar do que no 2.º.



- III. A voz do consumidor é apresentada como único elemento capaz de completar a ausência, enquanto os cabelos ao vento são uma possibilidade de complementação.
- IV. Ao serem veiculadas a voz do consumidor e a imagem dos cabelos ao vento, a ideia de ausência seria suprida pelo menos parcialmente.
- V. A voz do consumidor e a imagem dos cabelos ao vento não alteram a percepção do leitor sobre as características da situação.

Estão corretas apenas

- a) I e III.
b) II e III.
c) III e IV.
d) I e IV.
e) III e V.

Questão 6

Assinale a opção que melhor resume a ideia a que a caracterização a seguir faz referência.

A regra é clara: se a entrevista é com um escritor, tem de ter no fundo uma estante de livros; se com um biólogo, tem de mostrá-lo com um olho pregado no microscópio; se com economista, tem de ter calculadora.

- a) Cronologia
b) Verossimilhança
c) Profissão
d) Camuflagem
e) Sustentação

Questão 7

Cada parágrafo do texto faz referência a uma etapa do telejornal e a um tipo de notícia predominante. Assinale a opção que apresenta as notícias na ordem correta em que aparecem no texto.

- a) 1. Profissão de repórter; 2. notícias eventuais; 3. inflação; 4. profissão; 5. empreendimento.
b) 1. Notícias eventuais; 2. casos da vida; 3. alimentação; 4. profissões; 5. história de sucesso.
c) 1. Fenômenos climáticos; 2. policial/segurança; 3. preço de alimentos; 4. economia; 5. empreendimento de sucesso.
d) 1. Casos reais; 2. aventuras policiais; 3. inflação; 4. explicação; 5. autoajuda.
e) 1. Notícias comuns; 2. segurança pública; 3. empreendimentos; 4. exemplificação; 5. história de sucesso.



Questão 8

Assinale a opção em que o elemento destacado tem a mesma classificação morfológica e semântica que em : “Se o réu agora são as leguminosas...”

- a) “... vai-se flagrá-las igualmente em seu habitat.”
- b) “... com seu carrinho, aproxima-se da repórter.”
- c) “... não gastar mais do que se tem.”
- d) “... se a entrevista é com um escritor...”
- e) “... Não comprar a prazo se se pode pagar à vista.”

Questão 9

Em relação à classificação de períodos em simples e compostos, assinale a opção que apresenta todos os que são simples.

- I. É o jornalismo de imersão na notícia em uma de suas mais completas versões.
 - II. “À falta disso, pelo menos que se mostrasse com os cabelos ao vento.”
 - III. “Que sorte a freguesa ter aparecido bem nessa hora.”
 - IV. “E o que fazer para proteger o seu dinheiro?”
 - V. “O jornal termina com uma nota alegre e uma história de sucesso, como deve.”
 - VI. “Assim o público fica avisado de que esse é um assunto ameno.”
- a) I, III e V
 - b) II, IV e VI
 - c) I, II e III
 - d) III, IV e VI
 - e) II, IV e V

Questão 10

Análise os aspectos sintáticos colocados entre parênteses e assinale a opção incorreta.

- a) “O repórter nunca se contentaria em apenas mostrar as ruas transformadas em rios...” (a colocação pronominal proclítica é a única aceita pela norma padrão nesse contexto).
- b) “Faltava à notícia o toque de drama doméstico que só a voz do consumidor é capaz de conferir.” (pronomine relativo que se refere a “toque de drama doméstico”).
- c) “Agora sim, ele levanta os olhos da calculadora e dá seu recado.” (o sujeito do segundo período é desinencial).
- d) “O que a senhora achou dos preços dos legumes?” (o período pode ser transposto para a voz passiva).
- e) “(Ô economista! Precisava de tanto cálculo, para se chegar a essas conclusões?)” (A vírgula é opcional porque a subordinada apresenta uma ideia adverbial final e está após a principal).



Questão 11

As palavras a seguir foram, propositadamente, escritas sem o acento gráfico.

Assinale aquela em que a presença do acento gráfico não altera o significado.

- a) cameras – estudio
- b) pes – noticia
- c) e – agua
- d) esta – policia
- e) domestico – ancoras

Releia o trecho a seguir.

Volta para o estúdio. Os âncoras fecham a cara. Estão bravos com o aumento de preços. E o que fazer para proteger o seu dinheiro? A reportagem é agora com um economista, que, compenetrado, surge fazendo cálculos na calculadora.

Questão 12

Assinale a opção que apresenta todas as afirmativas corretas sobre aspectos morfológicos, sintáticos e semânticos do trecho.

- I. Volta e âncoras são palavras polissêmicas. No trecho, a primeira significa o deslocamento da imagem do supermercado para o ambiente fechado.
 - II. Os três primeiros períodos podem ser, corretamente, escritos: "Volta para o estúdio e os âncoras fecham a cara porque estão bravos com o aumento de preços."
 - III. O adjetivo que se refere ao economista tem a função sintática de predicativo e pode ser, corretamente, colocado após o verbo surgir.
 - IV. As expressões: para o estúdio, a cara, com o aumento de preços e o seu dinheiro são complementos verbais, na função sintática de objetos diretos ou indiretos.
 - V. O quarto período do trecho pode ser transposto para a voz passiva, sem identificação do agente da passiva.
- a) III e IV
 - b) I, II, III e V
 - c) III, IV e V
 - d) I, II, III e IV
 - e) II, III e IV



Questão 13

Assinale a opção em que o termo grifado **NÃO** corresponde à regência nominal. (Todos os exemplos foram retirados do primeiro parágrafo do texto)

- a) “... cujos cabelos sejam passíveis de esvoaçar ao vento.”
- b) “... não há cobertura digna de vendaval.”
- c) “É o jornalismo de imersão na notícia em uma de suas mais...”
- d) “Precipita-se, intrépido, no aguaceiro e, molhado até o joelho...”.
- e) “... mas com os efeitos do dilúvio a castigá-lo na pele.”

Questão 14

Assinale a opção que apresenta classificação **ERRADA** a respeito de aspectos sintáticos da língua padrão.

- a) “... ele diz tudo que se espera de um piauiense que vira fazedor de sushi.” – verbo transitivo direto.
- b) “São mostrados os gols da rodada.” – sujeito simples.
- c) “Continuam os clientes todos a conversar uns com os outros...” – locução verbal
- d) “... de tanto caprichar na realidade, não estarias criando uma obra de ficção?” – ideia de ação; predicado verbal.
- e) “Os âncoras sorriem.” – verbo intransitivo; predicado verbal.

A charge a seguir servirá para as questões 15 e 16.

Questão 15

Analise a charge a seguir e assinale a opção que apresenta o recurso estilístico empregado pelo chargista.





- a) paródia
- b) metalinguagem
- c) paráfrase
- d) intertextualidade
- e) réplica

Questão 16

Analise os aspectos sintáticos e semânticos da charge e assinale a opção incorreta.

- a) O nome Moisés exerce a função sintática de vocativo.
- b) As formas verbais tiramos e roubarás têm sujeito desinencial.
- c) Os recursos gráficos empregados pelo chargista mostram “o olho” de Deus vendo a alteração feita na tábua que apresenta os 10 mandamentos.
- d) Em: “..tiramos o ..” a palavra grifada é um artigo definido que deixa subentendida a palavra mandamento.
- e) O texto verbal é uma crítica ao comportamento de todos os brasileiros.

Questão 17

Segundo o Manual de Redação da Presidência da República, a redação padrão é a maneira pela qual se redigem atos normativos e comunicações. Assinale a opção que apresenta um critério que não pode estar presente na redação padrão.

- a) Subjetividade
- b) Impessoalidade
- c) Clareza
- b) Correção gramatical
- e) Formalidade e Uniformidade

Questão 18

Sobre a linguagem das comunicações oficiais, assinale a opção incorreta.

- a) As comunicações oficiais escritas devem ser formais, polidas e padronizadas. A polidez consiste no emprego de expressões respeitosas e tratamento apropriado àqueles com os quais nos relacionamos.
- b) Há consenso de que as comunicações escritas oficiais devem empregar a norma padrão da língua, em que se observam as regras da gramática formal.
- c) As comunicações que partem de uma entidade devem ser compreendidas por todo e qualquer cidadão brasileiro. A linguagem restrita a grupos específicos deve ser evitada.
- d) A norma padrão não implica linguagem rebuscada, deve haver critério quanto à incorporação de estrangeirismos e neologismos, respeitando as transformações da língua ocorridas ao longo dos tempos.
- e) A linguagem da correspondência oficial precisa ser adequada à região em que será veiculada; para entendimento de todos, precisa respeitar os aspectos linguísticos regionais.



Questão 19

Assinale a opção que apresenta a afirmativa incorreta a respeito de correspondências oficiais.

- a) Há apenas dois fechos para todas as modalidades de comunicação padrão: 1.para autoridades superiores, inclusive o Presidente da República: Respeitosamente; 2.para as demais autoridades: Atenciosamente.
- b) Os pronomes de tratamento, embora se refiram à segunda pessoa gramatical, levam a concordância para a pessoa que corresponda ao tratamento. Ex. Vossa Senhoria – o pronome será vosso.
- c) O vocativo a ser empregado em comunicações dirigidas aos Chefes de Poder é Excelentíssimo Senhor, seguido do cargo respectivo: Excelentíssimo Senhor Presidente da República; Excelentíssimo Senhor Presidente do Congresso Nacional.
- d) Os adjetivos dos pronomes de tratamento devem concordar com o sexo da pessoa a que se referem.
- e) O vocativo e o tratamento dentro do corpo da correspondência não poderá ter, para o Presidente da República, abreviatura.

Questão 20

Todos os períodos a seguir foram retirados da revista GALILEU, n.º 216, de julho de 2009. Propositadamente, em quatro, retiraram-se os acentos indicativos de crase. Assinale a opção em que tal acento é proibido.

- a) “O inventor e futurista americano Ray Kurzweil defende que, graças a evolução tecnológica, nos tornaremos imortais ...” (p. 30)
- b) “Aposentadoria – após idade-limite ou tempo de contribuição a previdência.” (p. 53)
- c) “Descobriu que o mundo da geologia estava dividido entre os que se dedicavam a pesquisa mineralógica e os que caçavam petróleo.” (p. 60)
- d) “Quarenta anos depois do americano Neil Armstrong pisar pela primeira vez em solo lunar, China e Índia embrenham-se na competição entre EUA e Rússia para ver qual será o primeiro país a retornar ao satélite da Terra.” (p. 64)
- e) “Após quase dois anos a frente do Pró-Sal, Cristiano aparenta não ter sido muito afetado pelo *status* do cargo.” (p. 61)

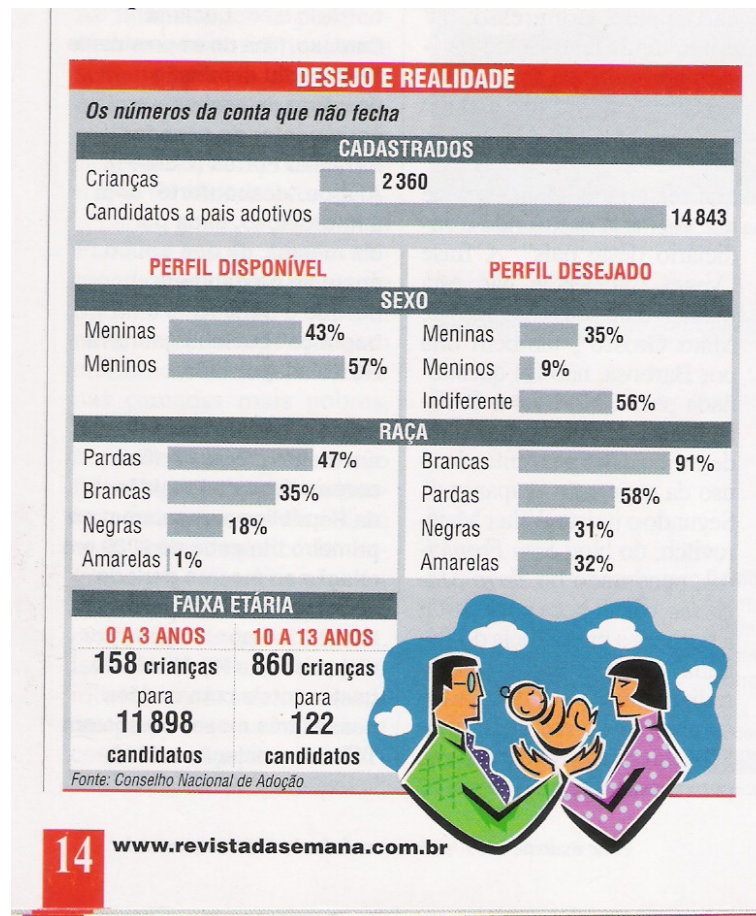
Questão 21

Na norma padrão da língua aparecem três vezes verbais. Assinale a opção em que o período não pode ser transposto para a voz passiva. (períodos retirados da revista GALILEU, de julho de 2009)

- a) “Raul Barreto, dos Parlapatões, coleciona bolinhas de malabares, celulares velhos e medalhas de polo aquático.” (p. 24)
- b) “Todo dia eu redescubro alguma coisa, como essas *babushkas*, que a minha sogra trouxe da Rússia, diz.” (p.24)
- c) “Quando era criança, ele se interessava mais por futebol do que por ciência.” (p.60)
- d) “Seu trabalho ainda vai salvar o planeta.” (p. 53)
- e) Cargos ou tempo de serviço não definirão o sucesso desses jovens. (adaptado)



O gráfico a seguir é referência para as questões 22 e 23



Revista da Semana, ed. 86, 7 de maio de 2009.

Questão 22

A observação atenta dos dados do gráfico permite inferir corretamente que:

- I. O perfil desejado para adoção não é compatível com o perfil disponível porque há meninos além da possibilidade de adoção.
 - II. A conta não fecha porque aparentemente há pelo menos seis vezes mais candidatos a pais adotivos do que crianças esperando adoção.
 - III. A raça das crianças para adoção é o quesito mais incompatível entre perfil desejado e perfil disponível.
 - IV. A busca de crianças quase sempre brancas e menores de 3 anos é um dos fatores que não permite zerar o cálculo.
 - V. O gráfico apresenta soluções bastante plausíveis para o desejo que os pais cadastrados têm de adotar crianças com um determinado perfil.
- a) II, III e IV
 - b) I, II e III
 - c) I, III e V
 - d) II, IV e V
 - e) III, IV e V

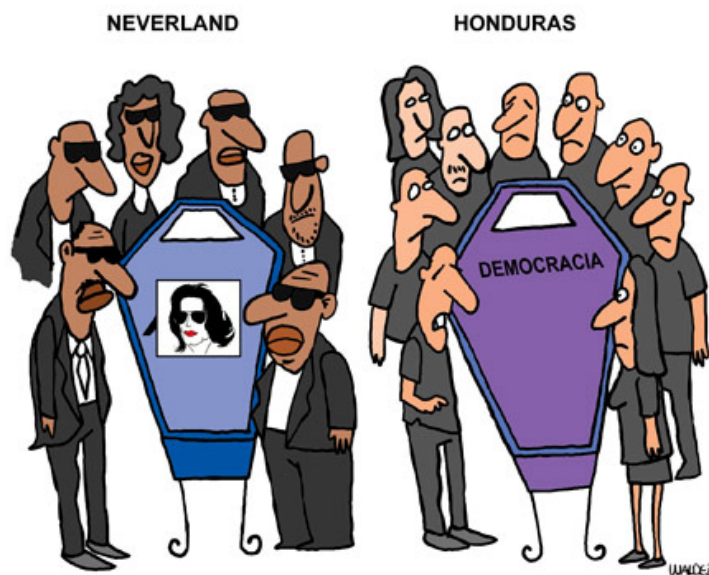


Questão 23

Assinale a opção que completa de acordo com a norma culta a afirmação iniciada por: Se o perfil disponível...

- a) é mais vultoso do que o perfil desejado, então, não deveria haverem filas de espera.
- b) for mais elevado em relação ao perfil desejado, então, as crianças devem ser adotadas em menor tempo.
- c) se destacasse do perfil desejado, então, as crianças e os pais haveriam mais chances de fazer a opção correta.
- d) fosse condizente com o desejado, a possibilidade de uma escolha compatível teria mais chances de acontecer.
- e) coexistisse para o desejado, as filas de espera seriam menores e menos demoradas.

Observe a charge a seguir para responder às questões 24 e 25.



Disponível em: <<http://www.acharge.com.br/index.htm>> Acesso: 03 jul. 2009.

Questão 24

Sobre a interpretação da charge, é correto afirmar que

- a) em virtude da morte da democracia em Honduras, o cantor *pop* Michael Jackson pode ser comparado ao governo deposto naquele país.
- b) conquanto exista alguma semelhança entre a palavra democracia e a morte do cantor *pop* Michael Jackson, não se pode afirmar que houve o mesmo desfecho.
- c) a perda de Michael Jackson e a morte da democracia em Honduras são características do mundo que preserva seus ícones.
- d) a coincidência entre a perda do astro *pop* e a democracia abalada em Honduras inspira o chargista a representar uma comparação.
- e) em que pese a morte da democracia, a imagem de Michael Jackson não ficará incólume ao desgaste do tempo.



Questão 25

Uma legenda possível para a charge é:

- a) Derrocada e vigilância
- b) As faces do astro e as faces da democracia
- c) O medo do desgaste econômico
- d) Conflitos e governo forte
- e) A perda e o golpe

RACIOCÍNIO LÓGICO-QUANTITATIVO

Questão 26

Três amigas estavam de férias em três cidades diferentes. Com base nas informações abaixo, descubra o nome do lugar e o número do quarto de hotel em que Ana, Cláudia e Vanessa estavam hospedadas.

Pessoas: Ana, Cláudia, Vanessa

Lugares: Gramado, Canela, Blumenau

Números dos quartos no hotel: 503, 149, 358

A pessoa de Blumenau deixa o seu quarto número 149 para ir fazer compras.

Uma hora depois, liga para Cláudia, que está hospedada em um hotel em Gramado.

Enquanto isso, Vanessa vê televisão no seu quarto número 358.

- a) Gramado – 149; Canela – 358; Blumenau – 503
- b) Gramado – 358; Canela – 149; Blumenau – 503
- c) Gramado – 149; Canela – 503; Blumenau – 358
- d) Gramado – 503; Canela – 358; Blumenau – 149
- e) Gramado – 358; Canela – 503; Blumenau – 149

Questão 27

Quatro amigas foram a um *show*, e uma delas entrou sem pagar. Um fiscal quer saber quem foi a penetra.

- Eu não fui, disse Barbara.
- Foi a Patrícia, disse Carla.
- Foi a Carla, disse Mariana.
- A Mariana não tem razão, disse Patrícia.

Só uma delas mentiu. Quem não pagou a entrada?

- a) Bárbara.
- b) Carla.
- c) Mariana.
- d) Patrícia.
- e) Impossível determinar.



Questão 28

Uma perereca caiu em um fosso de 20 m de profundidade. Na sua busca por sobrevivência, a perereca conseguiu subir 3 m cada dia, e deslizava à noite, descendo 2 m. Quantos dias a perereca demorou para sair do fosso?

- a) 20
- b) 19
- c) 18
- d) 17
- e) 16

Questão 29

Em determinada hora do dia, um prédio projeta uma sombra de 15 m no solo, enquanto uma ripa de madeira de 2 m, perpendicular ao solo, projeta uma sombra de 120 cm. Nessas condições, qual a altura do prédio?

- a) 9
- b) 18
- c) 36
- d) 30
- e) 25

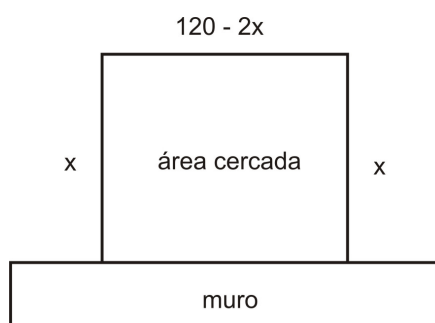
Questão 30

Em relação à questão anterior, quantos andares tem esse prédio, sabendo-se que cada andar tem 3 m de altura e o andar térreo tem 4 m de altura?

- a) 9
- b) 8
- c) 7
- d) 6
- e) 5

Questão 31

Aproveitando parte de um muro já existente e com 120 m de arame, deseja-se construir um alambrado retangular para proteger uma determinada área. Quais devem ser as dimensões do alambrado para que a área cercada seja de 1000 m²?





- a) 60 m e 40 m ou 10 m e 100 m
- b) 50 m e 20 m ou 10 m e 100 m
- c) 50 m e 20 m ou 60 m e 40 m
- d) 50 m e 40 m ou 60 m e 10 m
- e) 60 m e 10 m ou 50 m e 40 m

Questão 32

Imagine uma eleição envolvendo 3 candidatos A, B, C e 33 eleitores (votantes). Cada eleitor vota fazendo uma ordenação dos três candidatos. Os resultados são os seguintes:

ORDENAÇÃO	Nº DE VOTANTES
ABC	10
ACB	04
BAC	02
BCA	07
CAB	03
CBA	07
TOTAL DE VOTANTES	33

A primeira linha do quadro descreve que 10 eleitores escolheram A em 1.º lugar, B em 2.º lugar e C em 3.º lugar e assim por diante.

Considere o sistema de eleição no qual cada candidato ganha 3 pontos quando é escolhido em 1.º lugar, 2 pontos quando é escolhido em 2.º lugar e 1 ponto se é escolhido em 3.º lugar. O candidato que acumular mais pontos é eleito. Nesse caso:

- a) A é eleito com 70 pontos.
- b) A é eleito com 68 pontos.
- c) B é eleito com 70 pontos.
- d) B é eleito com 68 pontos.
- e) C é eleito com 68 pontos.

Questão 33

Doentildes é uma menina muito doente. Ela tem hoje exatamente 230 bactérias no seu corpo que causam uma certa doença. As bactérias aumentam em número de 270 por dia. Porém, hoje, (1.º dia) ela começou a tomar um remédio que vai matar 1 bactéria. Amanhã o remédio matará 2 bactérias e assim por diante, sempre dobrando o número de bactérias mortas no dia anterior. Quantas bactérias Doentildes terá no 3.º dia?

- a) 780
- b) 750
- c) 759
- d) 763
- e) 767



Questão 34

Com relação à questão anterior, quantas bactérias o remédio matará no 8.º dia?

- a) 1725
- b) 1865
- c) 1875
- d) 1880
- e) 1715

Questão 35

Ainda em relação à questão trinta e três (33), em quantos dias ela estará totalmente curada?

- a) 16
- b) 8
- c) 10
- d) 12
- e) 14

Questão 36

Um historiador comentou em sala de aula: “Meu tataravô nasceu no século 18. O ano em que nasceu era um cubo perfeito. O ano em que morreu era um quadrado perfeito. O quanto viveu, também era um quadrado perfeito.” Quantos anos viveu o tataravô do historiador?

- a) 36
- b) 30
- c) 32
- d) 34
- e) 40

Questão 37

Um rapaz decide subir uma montanha no feriado. Ele sobe a montanha a uma velocidade de 2 km/h e desce com uma velocidade de 6 km/h. Qual será a velocidade média do percurso (considerando ida e volta) ?

- a) 6 km/h
- b) 3 km/h
- c) 5 km/h
- d) 4 km/h
- e) 2 km/h



Questão 38

Um atleta nadou, hoje, 500 metros. Nos próximos dias, ele pretende aumentar gradativamente essa marca nadando, a cada dia, uma mesma distância a mais do que nadou no dia anterior. No 15.º dia, ele quer nadar 3300 metros. Determine a distância que ele deverá nadar a mais por dia.

- a) 100 m
- b) 150 m
- c) 200 m
- d) 250 m
- e) 50 m

Questão 39

Ainda em relação à questão anterior, determine a distância que deverá nadar no 10.º dia.

- a) 2500 m
- b) 1300 m
- c) 1800 m
- d) 2000 m
- e) 2300 m

Questão 40

Uma maquete de uma casa foi construída na escala 1:40. As dimensões da maquete são: comprimento 62,5 cm e largura 20 cm. Quais as dimensões reais da casa?

- a) 25 m x 8 m
- b) 2500 m x 800 m
- c) 500 m x 160 m
- d) 250 m x 80 m
- e) 50 m x 16 m

Questão 41

Um caminhão-pipa entra em um posto com uma carga de 10800 ℓ de gasolina. Ele vai descarregar essa gasolina, colocando no reservatório 1200 ℓ por minuto. A quantidade de litros varia em função do tempo de descarga em que C representa a carga do caminhão, em litros, e t, o tempo de descarga, em minutos. Nessas condições, após quantos minutos de descarga o caminhão estará praticamente vazio?

- a) 0,9 minuto
- b) 9 minutos
- c) 8 minutos
- d) 0,8 minuto
- e) 18 minutos



Questão 42

Três minutos após o início da operação de descarga, quantos litros de gasolina ainda restam na carga do caminhão?

- a) 9600 litros
- b) 12000 litros
- c) 7200 litros
- d) 14400 litros
- e) 10000 litros

Questão 43

Se cada lado de um quadrado é acrescido de 6 cm, sua área aumenta de 1008 cm². Nessas condições, determine a área do quadrado original.

- a) 81 cm²
- b) 324 cm²
- c) 419904 cm²
- d) 209952 cm²
- e) 1296 cm²

Questão 44

A área do quadrado que tem o valor do lado aumentado é

- a) 1404 cm².
- b) 1188 cm².
- c) 216 cm².
- d) 419796 cm².
- e) 209844 cm².

Questão 45

Se de cada 10 kg de morango resultam 25 tortas, quantos kg de morango serão necessários para se obter 200 tortas de morango?

- a) 125
- b) 120
- c) 80
- d) 40
- e) 45



INFORMÁTICA

Questão 46

Que nome é utilizado para uma rede privativa interna de uma organização que utiliza tecnologias *Web*, compartilha informações em uma empresa ou em uma organização e seu uso inclui serviços como distribuição de *softwares* e documentos, acesso a banco de dados e treinamento?

- a) Intranet
- b) Extranet
- c) Usenet
- d) BLOG
- e) Subnet

Questão 47

Um funcionário deseja enviar por *e-mail* um relatório produzido em um editor de texto para outros 2 funcionários e seu diretor, porém ele não deseja que seus colegas de trabalho fiquem informados que o chefe do setor também está recebendo uma cópia do arquivo. Para isso ele deve realizar as seguintes ações:

- a) Não é possível realizar as operações.
- b) O funcionário deve copiar e colar o arquivo no *e-mail* e inserir o endereço do chefe no campo Cc.
- c) O funcionário deve inserir no *e-mail* o link para o arquivo, porém não há como enviar um *e-mail* sem que os demais usuário conheçam todos os destinatários.
- d) Se o arquivo estiver compactado não será possível enviar por *e-mail*.
- e) O funcionário deve anexar o arquivo e inserir o *e-mail* do chefe no campo Cco.

Questão 48

Analise as definições a seguir e marque a alternativa que corresponde às definições abaixo.

- I. São palavras-chave destacadas em um texto que, ao serem clicadas, nos levam para o assunto desejado ou a outro arquivo.
 - II. Utilitário que permite percorrer conjunto de informações. Também chamados de browsers, estes aplicativos permitem acessar a World Wide Web.
 - III. Documento carregado quando inicializa o browser ou o ponto de entrada principal para um site.
- a) Web, Link e site.
 - b) link, Web e página HTML.
 - c) Link, navegador e home page.
 - d) site, navegador e home page.
 - e) home page, browser e site.



Questão 49

O *software* que atua como intermediário entre o usuário e o *hardware* de um computador e tem como propósito propiciar um ambiente em que o usuário possa executar programas de forma conveniente e eficiente é:

- a) Shell.
- b) sistema operacional.
- c) aplicativos.
- d) compilador.
- e) kernel.

Questão 50

Quando a memória RAM de um microcomputador não comporta todos os programas de uma única vez, o computador carrega para a memória apenas as partes essenciais. Quando ele necessita de outras partes do programa, utiliza um artifício denominado

- a) overclock.
- b) backup.
- c) multiprocessamento.
- d) memória virtual.
- e) Não existe nenhum artifício.

Questão 51

Na internet, um dos conjuntos de módulos de *software* que se integram aos navegadores Web para oferecer uma série de recursos interativos de multimídia é denominado

- a) plug in.
- b) cookie.
- c) download.
- d) ftp.
- e) telnet.

Questão 52

Pelo do *Windows Explorer* é possível:

- a) Organizar os arquivos por propriedades como tamanho, data, tipo.
- b) Copiar, mover, renomear e procurar arquivos e pastas.
- c) Visualizar a hierarquia de pasta e subpastas.
- d) Visualizar as propriedades dos arquivos e pastas.
- e) Todas as alternativas anteriores estão corretas.



Questão 53

O TCP/IP é um conjunto de protocolos de comunicação entre computadores em rede . Seu nome vem de dois protocolos: o TCP (Transmission Control Protocol - Protocolo de Controle de Transmissão) e o IP (Internet Protocol - Protocolo de Interconexão). O conjunto de protocolos pode ser visto como um modelo de camadas, em que cada camada é responsável por um grupo de tarefas, fornecendo um conjunto de serviços bem definidos para o protocolo da camada superior. Em relação ao protocolo IP, em qual camada ele fica localizado?

- a) Aplicação
- b) Transporte
- c) Sessão
- d) Lógica
- e) Rede

Questão 54

Para somar os valores das células A3, A4, A5, B3, B5, C4, C5, deve-se digitar a fórmula:

- a) =SOMA(A3;A5;B3;B5;C4;C5)
- b) =SOMA(A3:A5;B3:B5;C4;C5)
- c) =SOMA(A3:A5;B3;B5;C4;C5)
- d) =SOMA(A3;A5;B3;B5;C4:C5)
- e) =SOMA(A3:C5)

Questão 55

Um funcionário está escrevendo um documento e o salva com o nome de Relatório. Em seguida ele resolve enviar o documento para a secretária, mudando apenas o primeiro parágrafo. Ele abre o arquivo "Relatório" e faz as alterações, depois usa o comando "salvar como" e muda o nome do arquivo para "Ata". Em relação ao arquivo "Relatório" ele

- a) é automaticamente deletado.
- b) passa a conter o mesmo conteúdo que o arquivo Ata.
- c) é sobrescrito com o conteúdo de Ata, permanecendo os dois arquivos.
- d) permanece com o conteúdo anterior a criação do arquivo Ata .
- e) Todas as alternativas estão incorretas.



Questão 56

Em relação à Lixeira do Microsoft Windows Vista é possível definir

- a) quantos dias um arquivo pode ficar na Lixeira, sendo que após esse tempo o arquivo é removido.
- b) que os arquivos excluídos a partir do *Windows Explorer* não sejam movidos para a Lixeira, mas imediatamente removidos.
- c) a extensão dos arquivos que podem ir para a Lixeira, sendo os demais removidos imediatamente.
- d) o tamanho máximo em *bytes* que um arquivo pode ter para poder ser movido para a Lixeira.
- e) que todas as alternativas são verdadeiras.

Questão 57

Quando se abre um arquivo para trabalhar, ele fica armazenado na memória principal, porque a memória permite um acesso muito mais rápido para que se façam modificações nesse documento. Quando se edita esse arquivo, as modificações surgem instantaneamente na tela, mas, enquanto não são salvas no disco rígido, não se tornam efetivas. A que tipo de memória o texto se referencia?

- a) Memória ROM.
- b) Memória BIOS.
- c) Memória flash.
- d) Memória RAM.
- e) Memória secundária.

Questão 58

Ato de reduzir o espaço ocupado por dados num determinado dispositivo. Essa operação é realizada por meio de programas que utilizam diversos algoritmos, reduzindo a quantidade de *bits* para representar um dado, sendo esse dado uma imagem, um texto, ou um arquivo qualquer. Essa técnica é denominada

- a) deleção.
- b) criptografia.
- c) minimização.
- d) cachê.
- e) compactação.



Questão 59

O funcionamento de um sistema de computação envolve o controle do funcionamento de diversos componentes, bem como sua sincronização e cadência com que os eventos internos são realizados. O elemento que acessa sequencialmente instruções de programas, decodifica essas instruções e coordena o fluxo de dados que entram e saem da ULA (Unidade Lógico-Aritmética), dos registradores, das memórias principal e secundária dos diversos dispositivos de saída e, denominado (a)

- a) unidade de controle.
- b) unidade aritmética lógica.
- c) memória principal.
- d) processador.
- e) placa-mãe.

Questão 60

Ao usar uma planilha eletrônica, o que significa o termo "mesclar células"?

- a) Criar células.
- b) Apagar células.
- c) Transformar um intervalo de células selecionadas em várias outras células.
- d) Transformar um intervalo de células selecionadas em apenas uma célula.
- e) Copiar a formatação, fonte, tamanho e cor das células.

Questão 61

Nome dado ao dispositivo de uma rede que tem como objetivo aplicar uma política de segurança. Sua função consiste em regular o tráfego de dados entre redes distintas e impedir a transmissão e/ou recepção de acessos nocivos ou não autorizados de uma rede para outra. Esse dispositivo de segurança é denominado

- a) criptografia.
- b) certificado digital.
- c) protocolo ip.
- d) firewall.
- e) kerberos.



Questão 62

A internet possui uma infinidade de *sites* e, para acessá-los, você digita um endereço no campo correspondente do seu navegador, por exemplo, *www.google.com.br*. Cada *site* da internet é acessível por um endereço IP. Imagine que em vez de digitar o endereço acima, você tivesse que informar ao navegador o endereço *200.178.123.25*. Para lidar com esse problema, usamos um sistema que permite o uso de nomes. Essa associação de um nome simbólico, que está associado ao endereço IP da máquina, é denominado

- a) DHCP.
- b) FTP.
- c) DNS.
- d) LAN.
- e) TCP/IP.

Questão 63

Analisar as questões abaixo, referentes ao editor de texto BOffice, e identificar a alternativa que corresponde às afirmativas verdadeiras.

- I. Você pode usar o recurso procurar uma determinada palavra no texto ou substituí-la por outra.
 - II. É possível numerar as páginas no estilo Página 1 de 5.
 - III. Não é possível converter um texto em PDF.
- a) I e III.
 - b) II e III.
 - c) I e II.
 - d) Todas erradas.
 - e) Todas verdadeiras.

Questão 64

Técnica de segurança em que, por meio de um *software* específico, podemos transformar um texto da sua forma original para outra ilegível, que possa ser conhecida apenas por seu destinatário, o que a torna difícil de ser lida por alguém não autorizado. Essa técnica é conhecida como

- a) Criptografia.
- b) Assinatura digital.
- c) Certificado Digital.
- d) Firewall.
- e) MergeSort.



Questão 65

A sequência de comandos da barra de menus do BOffice Writer utilizada para adicionar cabeçalho e rodapé a um texto é:

- a) Formatar - Cabeçalho e Rodapé
- b) Inserir - Cabeçalho e Rodapé
- c) Editar - Cabeçalho e Rodapé
- d) Exibir - Cabeçalho e Rodapé
- e) Arquivo- Configurar página- Cabeçalho e Rodapé

NOÇÕES DE DIREITO

Questão 66

Assinale a alternativa incorreta.

- a) São incumbências do Ministério Público a defesa da ordem jurídica, do regime democrático e dos interesses sociais e individuais indisponíveis.
- b) O Ministério Público tem como um de seus princípios a independência funcional.
- c) O ingresso na carreira do Ministério Público far-se-á mediante indicação do Procurador Geral do Estado.
- d) Ao Ministério Público é assegurada autonomia funcional e administrativa.
- e) O Ministério Público abrange o Ministério Público da União.

Questão 67

São funções institucionais do Ministério Público, exceto

- a) promover, privativamente, a ação penal pública, na forma da lei.
- b) promover o inquérito civil e a ação civil pública, para a proteção do patrimônio público e social, do meio ambiente e de outros interesses difusos e coletivos.
- c) processar e julgar aqueles que cometem infrações penais.
- d) defender judicialmente os direitos e interesses das populações indígenas.
- e) requisitar diligências investigatórias e a instauração de inquérito policial, indicados os fundamentos jurídicos de suas manifestações processuais.



Questão 68

Assinale a alternativa incorreta.

- a) A Defensoria Pública é instituição essencial à função jurisdicional do Estado.
- b) Compete à Defensoria Pública a orientação jurídica e a defesa, em todos os graus, dos necessitados.
- c) A Advocacia-Geral da União é a instituição que, diretamente ou por meio de órgão vinculado, representa a União e os Estados Federados judicial e extrajudicialmente.
- d) A Advocacia-Geral da União tem por chefe o Advogado-Geral da União, o qual é nomeado livremente pelo Presidente da República dentre cidadãos maiores de trinta e cinco anos, de notável saber jurídico e reputação ilibada.
- e) O advogado é indispensável à administração da justiça e seus atos e manifestações, realizados no exercício da profissão e nos limites da lei, são invioláveis.

Questão 69

São direito sociais dos trabalhadores, exceto

- a) seguro contra acidentes de trabalho, a cargo do empregado, sem excluir a indenização a que este está obrigado, quando incorrer em dolo ou culpa.
- b) a remuneração do trabalho noturno superior à do diurno.
- c) a irredutibilidade do salário, salvo o disposto em convenção ou acordo coletivo.
- d) o décimo terceiro salário com base na remuneração integral ou no valor da aposentadoria.
- e) a proibição de trabalho noturno, perigoso ou insalubre a menores de dezoito e de qualquer trabalho a menores de dezesseis anos, salvo na condição de aprendiz, a partir de quatorze anos.

Questão 70

Assinale a alternativa incorreta.

- a) São inadmissíveis, no processo, as provas obtidas por meios ilícitos, salvo as utilizadas pela acusação.
- b) Ninguém será considerado culpado até o trânsito em julgado de sentença penal condenatória.
- c) Aos acusados em geral são assegurados o contraditório e ampla defesa, com os meios e recursos a ela inerentes.
- d) Ninguém será privado da liberdade ou de seus bens sem o devido processo legal.
- e) Ninguém será processado nem sentenciado senão pela autoridade competente.



Questão 71

Assinale a alternativa correta.

- a) Somente aos brasileiros são assegurados os direitos fundamentais positivados na Constituição Federal.
- b) Os direitos fundamentais não são passíveis de restrição por parte do Poder Judiciário.
- c) Os direitos e garantias fundamentais são absolutos.
- d) Os direitos fundamentais, por não serem absolutos, podem sofrer restrições pelo Poder Judiciário.
- e) As restrições aos direitos fundamentais estão limitadas ao texto da Constituição Federal, não sendo objeto de restrições meramente jurisprudenciais.

Questão 72

Assinale a alternativa incorreta.

- a) Conceder-se-á mandado de injunção sempre que a falta de norma regulamentadora torne inviável o exercício dos direitos e liberdades constitucionais e das prerrogativas inerentes à nacionalidade, à soberania e à cidadania.
- b) Conceder-se-á "habeas-data" para a retificação de dados, quando não se preferir fazê-lo por processo sigiloso, judicial ou administrativo.
- c) Qualquer cidadão é parte legítima para propor ação popular que vise a anular ato lesivo ao patrimônio público ou de entidade de que o Estado participe, à moralidade administrativa, ao meio ambiente e ao patrimônio histórico e cultural, ficando o autor, salvo comprovada má-fé, isento de custas judiciais e do ônus da sucumbência.
- d) Conceder-se-á "habeas-corpus" sempre que alguém sofrer ou se achar ameaçado de sofrer violência ou coação em sua liberdade de locomoção, por ilegalidade ou abuso de poder.
- e) O mandado de segurança coletivo pode ser impetrado por qualquer partido político, mesmo que sem representação no Congresso Nacional.

Questão 73

Assinale a alternativa correta.

- a) A União instituirá regime jurídico único e planos de carreira para os servidores da administração pública direta, das autarquias e das fundações públicas, aplicável este mesmo regime jurídico para os Estados, o Distrito Federal e os Municípios.
- b) A União, os Estados e o Distrito Federal manterão escolas de governo para a formação e o aperfeiçoamento dos servidores públicos, constituindo-se a participação nos cursos um dos requisitos para a promoção na carreira, impondo-se, para isso, a celebração de convênios ou contratos entre os entes federados.
- c) Lei da União, dos Estados, do Distrito Federal e dos Municípios disciplinará a aplicação de recursos orçamentários provenientes da economia com despesas correntes em cada órgão, autarquia e fundação, para aplicação no desenvolvimento de programas de qualidade e de produtividade, de treinamento e de desenvolvimento, de modernização, de reaparelhamento e de racionalização do serviço público, inclusive sob a forma de adicional ou prêmio de produtividade.
- d) O membro de Poder, o detentor de mandato eletivo, os Ministros de Estado e os Secretários Estaduais e Municipais poderão ser remunerados por subsídio fixado em parcela única, permitido o acréscimo de qualquer gratificação, adicional, abono, prêmio, verba de representação ou outra espécie remuneratória.
- e) Os Poderes Executivo, Legislativo e Judiciário publicarão semestralmente os valores do subsídio e da remuneração dos cargos e empregos públicos.



Questão 74

Assinale a alternativa incorreta:

- a) Os servidores titulares de cargos efetivos da União, dos Estados, do Distrito Federal e dos Municípios, incluídas suas autarquias e fundações, abrangidos pelo regime de previdência de caráter contributivo e solidário serão aposentados compulsoriamente, aos setenta anos de idade, com proventos proporcionais ao tempo de contribuição.
- b) Ressalvadas as aposentadorias decorrentes dos cargos acumuláveis na forma desta Constituição, é vedada a percepção de mais de uma aposentadoria à conta do regime de previdência previsto neste artigo.
- c) É vedada a adoção de requisitos e critérios diferenciados para a concessão de aposentadoria aos abrangidos pelo regime dos servidores titulares de cargos efetivos da União, dos Estados, do Distrito Federal e dos Municípios, incluídas suas autarquias e fundações, ressalvados, nos termos definidos em leis complementares, os casos de servidores portadores de deficiência, ou que exerçam atividades de risco, ou cujas atividades sejam exercidas sob condições especiais que prejudiquem a saúde ou a integridade física.
- d) Os proventos de aposentadoria e as pensões, por ocasião de sua concessão, poderão exceder a remuneração do respectivo servidor, no cargo efetivo em que se deu a aposentadoria ou que serviu de referência para a concessão da pensão, desde que haja adicionais remuneratórios previstos na legislação para essas situações específicas.
- e) É assegurado o reajustamento dos benefícios para preservar-lhes, em caráter permanente, o valor real, conforme critérios estabelecidos em lei.

Questão 75

Sobre o regime de aposentadoria dos servidores públicos titulares de cargos efetivos da União, dos Estados, do Distrito Federal e dos Municípios, incluídas suas autarquias e fundações, assinale a alternativa correta.

- a) O tempo de serviço será contado para efeito de aposentadoria e o tempo de contribuição federal, estadual ou municipal correspondente para efeito de disponibilidade.
- b) A União, os Estados, o Distrito Federal e os Municípios, desde que instituíam regime de previdência complementar para os seus respectivos servidores titulares de cargo efetivo, poderão fixar, para o valor das aposentadorias e pensões a serem concedidas por regime de caráter contributivo e solidário, o limite máximo estabelecido para os benefícios do regime geral de previdência social.
- c) A lei poderá estabelecer qualquer forma de contagem de tempo de contribuição fictício.
- d) Ao servidor ocupante, exclusivamente, de cargo em comissão declarado em lei de livre nomeação e exoneração bem como de outro cargo temporário ou de emprego público, aplica-se regime especial de previdência social, a ser definido em lei delegada.
- e) O servidor, submetido ao regime previdenciário de caráter contributivo e solidário, que tenha completado as exigências para aposentadoria voluntária e que opte por permanecer em atividade, não fará jus a qualquer abono de permanência equivalente ao valor da sua contribuição previdenciária até completar as exigências para aposentadoria compulsória.



Questão 76

Sobre a estabilidade dos servidores públicos, assinale a alternativa incorreta.

- a) São estáveis após três anos de efetivo exercício os servidores nomeados para cargo de provimento efetivo em virtude de concurso público.
- b) O servidor público estável só perderá o cargo em virtude de sentença judicial transitada em julgado, ou mediante processo administrativo em que lhe seja assegurada ampla defesa, ou mediante procedimento de avaliação periódica de desempenho, na forma de lei complementar, assegurada ampla defesa.
- c) Invalidada por sentença judicial a demissão do servidor estável, será ele reintegrado, e o eventual ocupante da vaga, se estável, reconduzido ao cargo de origem, sem direito à indenização, aproveitado em outro cargo ou posto em disponibilidade com remuneração proporcional ao tempo de serviço.
- d) Extinto o cargo ou declarada a sua desnecessidade, o servidor estável ficará em disponibilidade, sem qualquer remuneração, até seu adequado aproveitamento em outro cargo.
- e) Como condição para a aquisição da estabilidade, é obrigatória a avaliação especial de desempenho por comissão instituída para essa finalidade.

Questão 77

São princípios constitucionais da Administração Pública, exceto

- a) impessoalidade.
- b) legalidade.
- c) moralidade.
- d) capacidade contributiva.
- e) eficiência.

Questão 78

Sobre o Poder Legislativo, assinale a alternativa correta.

- a) O Poder Legislativo é exercido pelo Congresso Nacional, que se compõe da Câmara dos Deputados, do Senado Federal e da Câmara de Vereadores.
- b) Cada Território elegerá quatro Deputados.
- c) Cada legislatura terá a duração de dois anos.
- d) Cada Estado e o Distrito Federal elegerão dois Senadores, com mandato de quatro anos.
- e) Cada Senador será eleito com três suplentes.



Questão 79

Sobre o Poder Executivo, assinale a alternativa incorreta.

- a) Compete privativamente ao Presidente da República receber petições, reclamações, representações ou queixas de qualquer pessoa contra atos ou omissões das autoridades ou entidades públicas.
- b) O Presidente e o Vice-Presidente da República não poderão, sem licença do Congresso Nacional, ausentar-se do País por período superior a quinze dias, sob pena de perda do cargo.
- c) Compete privativamente ao Presidente da República vetar projetos de lei, total ou parcialmente.
- d) Substituirá o Presidente, no caso de impedimento, e suceder-lhe-á, no de vaga, o Vice-Presidente.
- e) Compete privativamente ao Presidente da República prover e extinguir os cargos públicos federais, na forma da lei.

Questão 80

Sobre o Poder Judiciário, assinale a alternativa correta.

- a) O subsídio dos Ministros dos Tribunais Superiores corresponderá a noventa e cinco por cento do subsídio mensal fixado para os Ministros do Supremo Tribunal Federal, podendo chegar a noventa e oito por cento caso haja previsão específica em lei complementar.
- b) Nem todos os julgamentos dos órgãos do Poder Judiciário serão públicos, podendo a lei limitar a presença, em determinados atos, exclusivamente aos membros do Ministério Público.
- c) Aos juízes é vedada vitaliciedade no exercício do cargo.
- d) Lei complementar, de iniciativa do Supremo Tribunal Federal, disporá sobre o Estatuto da Magistratura.
- e) O Poder Judiciário não tem autonomia administrativa e financeira.

Questão 81

Assinale a alternativa correta.

- a) Aos juízes é permitido dedicar-se à atividade político-partidária.
- b) Compete privativamente aos tribunais eleger seus órgãos diretivos e elaborar seus regimentos internos, com observância das normas de processo e das garantias processuais das partes, dispondo sobre a competência e o funcionamento dos respectivos órgãos jurisdicionais e administrativos.
- c) O Conselho da República é órgão superior de consulta do Presidente da República, e dele participam quinze membros com mais de trinta e cinco e menos de sessenta e seis anos de idade, com mandato de dois anos, admitida uma recondução, sendo cinco Ministros do Supremo Tribunal Federal, indicados pelo respectivo tribunal, cinco membros do Ministério Público estadual, escolhidos pelo Procurador-Geral da República dentre os nomes indicados pelo órgão competente de cada instituição estadual, quatro advogados, indicados pelo Conselho Federal da Ordem dos Advogados do Brasil, e o Presidente da República.
- d) Não perderá o mandato o Deputado ou Senador que sofrer condenação criminal com sentença transitada em julgado.
- e) É permitida a existência de mais de um regime próprio de previdência social para os servidores titulares de cargos efetivos.



Questão 82

Analise as situações abaixo e assinale a alternativa correta.

- A) Os cargos públicos são de provimento efetivo ou de provimento em comissão.
 - B) Os cargos de provimento em comissão envolvem atribuições de direção, de assessoramento e de assistência superior e são de livre nomeação e exoneração, satisfeitos os requisitos fixados em lei ou regulamento.
 - C) As atribuições e as responsabilidades inerentes aos cargos serão definidas em Decreto.
 - D) São requisitos básicos para investidura em cargo público: a nacionalidade brasileira; o gozo dos direitos políticos; a quitação com as obrigações militares e eleitorais; o nível de escolaridade exigido para o exercício do cargo; a idade mínima de 18 (dezoito) anos e a aptidão física e mental.
 - E) A investidura em cargo público de provimento efetivo depende exclusivamente de aprovação prévia em concurso público de provas ou de provas e títulos, de acordo com a natureza e a complexidade do cargo na forma prevista em lei.
- a) Todas as alternativas estão corretas.
 - b) Todas as alternativas estão incorretas.
 - c) Somente as alternativas “A”, “B” e “C” estão corretas.
 - d) Somente as alternativas “A”, “C”, “D” e “E” estão corretas.
 - e) Somente as alternativas “A”, “B” e “D” estão corretas.

Questão 83

Quais dentre as alternativas abaixo não diz respeito a uma forma de provimento de cargo público?

- a) Nomeação.
- b) Disposição.
- c) Aproveitamento.
- d) Reintegração.
- e) Promoção.

Questão 84

Assinale a alternativa correta, de acordo com a Lei Estadual 16.024 de 2008.

- a) A posse ocorrerá no prazo de 45 dias contados da publicação da nomeação, prorrogável por até 45 dias, a requerimento do interessado ou de seu representante legal e a juízo da Administração.
- b) Não se admite o ato de posse por procuração com poderes específicos.
- c) Somente o Presidente do Tribunal de Justiça dará a posse.
- d) Somente haverá posse nos casos de provimento por nomeação.
- e) Ao entrar em exercício, o funcionário nomeado para cargo de provimento efetivo ficará sujeito a estágio probatório por período de 48 meses, durante o qual a sua aptidão e capacidade serão objetos de avaliação para o desempenho do cargo.



Questão 85

De acordo com a Lei Estadual 16.024 de 2008, assinale a alternativa correta.

- a) O procedimento de readaptação terá o prazo de um ano.
- b) Após o retorno de funcionário aposentado ao exercício das atribuições, o tempo de exercício não será considerado para concessão de nova aposentadoria.
- c) O período de disponibilidade não é considerado como de efetivo exercício para efeito de aposentadoria, observadas as normas próprias a esta.
- d) Reversão é o retorno do funcionário ao cargo anteriormente ocupado e decorrerá de inabilitação em estágio probatório relativo a outro cargo e à reintegração do anterior ocupante.
- e) O funcionário estável somente perderá o cargo em virtude de: sentença judicial transitada em julgado; decisão em processo administrativo disciplinar; decisão derivada de processo de avaliação periódica de desempenho, na forma da lei complementar federal, assegurada a ampla defesa; e para corte de despesas com pessoal conforme disposto na Constituição e legislação federal.

Questão 86

Analise as situações abaixo e assinale a alternativa correta.

- A) A remoção é transferência do funcionário de um cargo para outro de mesma natureza em outra comarca ou foro de igual entrância e dar-se-á alternadamente por antiguidade e merecimento.
 - B) A promoção é a passagem do funcionário de um cargo para outro de mesma natureza e classe imediatamente superior e dar-se-á alternadamente por antiguidade e merecimento.
 - C) À remoção ou à promoção somente serão admitidos funcionários com mais de 02 (dois) anos em exercício no cargo e que estejam ao menos no penúltimo nível de sua classe.
 - D) A exoneração de ofício ocorrerá: quando não satisfeitas as condições do estágio probatório; quando, após a posse, o funcionário não entrar em exercício no prazo estabelecido; para corte de despesas com pessoal nos termos da lei federal.
 - E) A exoneração de cargo em comissão ou a dispensa da função de confiança dar-se-á: a juízo do Presidente do Tribunal de Justiça; a pedido do próprio funcionário.
- a) Todas as alternativas estão corretas.
 - b) Todas as alternativas estão incorretas.
 - c) Somente as alternativas “A”, “C” e “D” estão corretas.
 - d) Somente as alternativas “B”, “D” e “E” estão corretas.
 - e) Somente as alternativas “A”, “B”, “C” e “D” estão corretas.



Questão 87

Sobre a progressão funcional, assinale a alternativa incorreta.

- a) A progressão por antiguidade é a passagem do funcionário mais antigo de um nível para o imediatamente subsequente, dentro da mesma classe.
- b) A progressão funcional por antiguidade ocorre, desde que tenha cumprido o interstício de 03 (três) anos de efetivo exercício no nível em que se encontrava; não tenha sido apenado nos últimos 02 (dois) anos; não esteja em licença para o trato de interesses particulares e não esteja cumprindo pena privativa de liberdade.
- c) A Progressão por merecimento é a passagem do funcionário de um nível para o imediatamente subsequente, dentro da mesma classe.
- d) Será conferida a progressão por merecimento ao funcionário com maior desempenho na avaliação bienal imediatamente anterior à abertura de vaga no nível imediatamente superior.
- e) Poderá concorrer à progressão por merecimento o funcionário que esteja em disponibilidade.

Questão 88

Assinale a alternativa correta.

- a) São vantagens a serem pagas aos funcionários: ajuda de custo, diárias e transporte.
- b) Constituem-se indenizações a serem pagas aos funcionários: indenizações; adicionais e gratificações.
- c) O funcionário ocupante de cargo de provimento efetivo terá acrescido aos vencimentos, a cada 03 (três) anos de efetivo exercício, 5% (cinco por cento) do valor do vencimento previsto para o nível o cargo que ocupa até completar 25% (vinte e cinco por cento), contados de forma linear.
- d) O funcionário em serviço que se afastar por ordem da Administração Pública da sede de sua lotação, em caráter eventual ou transitório para outro ponto do território nacional ou para o exterior, terá direito ao pagamento das passagens e de diárias destinadas a indenizar as despesas realizadas em razão do deslocamento.
- e) Conceder-se-á gratificação a todos os ocupantes de cargos: de função; natalina (décimo terceiro salário); de férias; de trabalho noturno; pela prestação de serviço extraordinário; de insalubridade, de periculosidade ou de risco de vida; - tempo integral e dedicação exclusiva.

Questão 89

Assinale a alternativa incorreta.

- a) A licença para tratamento de saúde, de até 30 (trinta) dias, terá a inspeção feita por médico do Tribunal de Justiça e, por prazo superior, será efetivada por junta médica oficial.
- b) O funcionário não permanecerá em licença para tratamento de saúde por prazo superior a 24 (vinte e quatro) meses, contados ainda que interpoladamente, exceto nos casos considerados recuperáveis pela junta médica, que poderá prorrogá-lo motivadamente e por período certo.



- c) Será concedida licença ao funcionário por motivo de doença do cônjuge ou de companheiro, dos pais, dos filhos, do padrasto ou da madrasta e de enteado, ou de dependente que viva às suas expensas e conste na sua ficha funcional, mediante comprovação por junta médica oficial.
- d) A licença ao funcionário(a) para acompanhar cônjuge ou companheiro(a) que for deslocado(a) de ofício pela administração pública para outro ponto do território nacional ou exterior ou para o exercício de mandato eletivo dos Poderes Executivo e Legislativo será por prazo determinado e sem vencimento ou remuneração.
- e) À funcionária gestante será concedida, mediante atestado médico, licença por 180 (cento e oitenta) dias, com percepção de vencimento ou remuneração com demais vantagens legais.

Questão 90

Sobre a licença para desempenho de mandato classista, é correto afirmar:

- a) É assegurado ao funcionário efetivo licença sem remuneração para o desempenho de mandato em associação de classe ou sindicato representativo da categoria de funcionários.
- b) A licença terá duração igual à do mandato, não sendo passível de prorrogação.
- c) Somente poderão ser licenciados funcionários eleitos para cargos de direção ou representação nas referidas entidades, desde que cadastradas em Ministério da administração pública federal nos termos da legislação federal.
- d) O tempo de afastamento será computado para todos os efeitos legais, inclusive para promoção e merecimento.
- e) O funcionário investido em mandato classista poderá ser relotado de ofício para localidade diversa daquela em que exerce o mandato.

Questão 91

Assinale a alternativa correta.

- a) O funcionário efetivo e estável poderá ser cedido somente para outro órgão ou outra entidade da administração direta ou indireta dos Poderes do Estado.
- b) O funcionário somente poderá ser cedido para o exercício de cargo em comissão ou função de confiança.
- c) Na hipótese da cessão para o exercício de cargo em comissão ou função de confiança o ônus da remuneração será do órgão ou da entidade cedente no que se referem às contribuições previdenciárias.
- d) A cessão far-se-á a critério do Presidente do Tribunal de Justiça por prazo certo, não superior a 02 (dois) anos, e mediante Portaria publicada no Diário da Justiça.
- e) A entidade cessionária efetuará o reembolso das despesas realizadas pelo cedente a qualquer título.



Questão 92

Assinale a alternativa correta.

- a) A acumulação de cargos é ilícita.
- b) A acumulação de cargos é lícita e independe da compatibilidade de horários.
- c) É vedado o exercício gratuito de função ou cargo remunerado.
- d) O funcionário vinculado ao regime do Estatuto do Poder Judiciário do Paraná, ao acumular 02 cargos efetivos, quando investido em cargo de provimento em comissão, não ficará afastado de ambos os cargos efetivos, salvo na hipótese em que houver compatibilidade de horário e de local com o exercício de um deles, declarada pelas autoridades máximas dos órgãos ou das entidades envolvidas.
- e) A vedação do exercício gratuito de função ou cargo remunerado abrange os funcionários aposentados no desempenho de serviço voluntário como conciliador ou para cumprir tarefas especiais, desde que devidamente autorizados pelo Presidente do Tribunal de Justiça ou por quem ele designar para tal atribuição.

Questão 93

Assinale a alternativa que não corresponde a um dever do funcionário, conforme o Regime Jurídico dos Funcionários do Poder Judiciário do Paraná.

- a) Assiduidade.
- b) Urbanidade.
- c) Cumprir, sem exceção, as ordens superiores.
- d) Atender com presteza ao público em geral, prestando as informações requeridas, ressalvadas as protegidas por sigilo.
- e) Guardar sigilo sobre assunto da repartição.

Questão 94

Ao funcionário é permitido:

- a) ausentar-se do serviço durante o expediente, sem prévia autorização do chefe imediato.
- b) recusar fé a documentos públicos.
- c) manter sob sua chefia imediata, em cargo ou função de confiança, cônjuge, companheiro ou parente até o terceiro grau.
- d) expedir certidões requeridas para defesa de direito ou esclarecimento de situações de interesse pessoal.
- e) atuar como procurador ou intermediário junto a repartições públicas.



Questão 95

Assinale a alternativa correta:

- a) As responsabilidades e sanções civis, penais e administrativas não poderão cumular-se.
- b) Tratando-se de dano causado a terceiros, não responderá o funcionário perante a Fazenda Pública.
- c) A obrigação de reparar ao erário o dano não se estende aos sucessores.
- d) A responsabilidade administrativa do funcionário será afastada no caso de absolvição criminal que negue a existência do fato ou de sua autoria.
- e) A responsabilidade administrativa resulta somente de ato omissivo praticado no desempenho do cargo ou da função.

Questão 96

Deixar de comparecer ao trabalho sem causa justificada sujeita o funcionário à seguinte pena disciplinar:

- a) Advertência.
- b) Censura.
- c) Devolução de custas em dobro.
- d) Demissão.
- e) Suspensão.

Questão 97

A respeito do inquérito policial, assinale a alternativa correta.

- a) Trata-se de processo administrativo, preliminar e provisório.
- b) Trata-se de procedimento judicial, preliminar e provisório.
- c) Trata-se de processo judicial, preliminar e definitivo.
- d) Trata-se de procedimento administrativo, preliminar e provisório.
- e) Trata-se de procedimento administrativo, preliminar e definitivo.

Questão 98

Em caso de indiciado preso e crime de competência da justiça estadual, assinale o prazo que o Delegado de Polícia tem para encerrar o inquérito policial, sem causar um constrangimento ilegal no preso:

- a) dez dias.
- b) cinco dias.
- c) quinze dias.
- d) trinta dias.
- e) sessenta dias.



Questão 99

A representação é exigida:

- a) Nos crimes de ação penal privada subsidiária da pública.
- b) Nos crimes de ação penal exclusivamente privada.
- c) Nos crimes de ação penal personalíssima.
- d) Nos crimes de ação penal pública incondicionada.
- e) Nos crimes de ação penal pública condicionada.

Questão 100

A respeito da ação penal privada subsidiária da pública, assinale a alternativa correta.

- a) É uma opção da vítima caso o inquérito policial não esteja encerrado em trinta dias.
- b) É uma opção da vítima caso o juiz lhe autorize agir.
- c) É uma opção da vítima caso o crime tenha grande repercussão.
- d) É uma opção da vítima diante da inércia do Ministério Público.
- e) É uma opção da vítima caso o investigado seja conhecido.