

## TÉCNICO(A) DE ADMINISTRAÇÃO JÚNIOR

## LEIA ATENTAMENTE AS INSTRUÇÕES ABAIXO.

01 - Você recebeu do fiscal o seguinte material:

a) este caderno, com os enunciados das 40 questões objetivas, sem repetição ou falha, com a seguinte distribuição:

CONHECIMENTOS BÁSICOS				CONHECIMENTOS ESPECÍFICOS			
LÍNGUA PORTUGUESA I		MATEMÁTICA					
Questões	Pontos	Questões	Pontos	Questões	Pontos	Questões	Pontos
1 a 5	2,0	11 a 15	1,0	21 a 25	1,5	31 a 35	3,5
6 a 10	3,0	16 a 20	2,0	26 a 30	2,5	36 a 40	4,5

b) 1 **CARTÃO-RESPOSTA** destinado às respostas às questões objetivas formuladas nas provas.

02 - Verifique se este material está em ordem e se o seu nome e número de inscrição conferem com os que aparecem no **CARTÃO-RESPOSTA**. Caso contrário, notifique **IMEDIATAMENTE** o fiscal.

03 - Após a conferência, o candidato deverá assinar no espaço próprio do **CARTÃO-RESPOSTA**, a caneta esferográfica transparente de tinta na cor preta.

04 - No **CARTÃO-RESPOSTA**, a marcação das letras correspondentes às respostas certas deve ser feita cobrindo a letra e preenchendo todo o espaço compreendido pelos círculos, a **caneta esferográfica transparente de tinta na cor preta**, de forma contínua e densa. A LEITORA ÓTICA é sensível a marcas escuras; portanto, preencha os campos de marcação completamente, sem deixar claros.

Exemplo: (A) ● (C) (D) (E)

05 - Tenha muito cuidado com o **CARTÃO-RESPOSTA**, para não o **DOBRAR, AMASSAR ou MANCHAR**. O **CARTÃO-RESPOSTA SOMENTE** poderá ser substituído caso esteja danificado em suas margens superior ou inferior - **BARRA DE RECONHECIMENTO PARA LEITURA ÓTICA**.

06 - Para cada uma das questões objetivas, são apresentadas 5 alternativas classificadas com as letras (A), (B), (C), (D) e (E); só uma responde adequadamente ao quesito proposto. Você só deve assinalar **UMA RESPOSTA**: a marcação em mais de uma alternativa anula a questão, **MESMO QUE UMA DAS RESPOSTAS ESTEJA CORRETA**.

07 - As questões objetivas são identificadas pelo número que se situa acima de seu enunciado.

08 - **SERÁ ELIMINADO** do Processo Seletivo Público o candidato que:

a) se utilizar, durante a realização das provas, de máquinas e/ou relógios de calcular, bem como de rádios gravadores, *headphones*, telefones celulares ou fontes de consulta de qualquer espécie;

b) se ausentar da sala em que se realizam as provas levando consigo o Caderno de Questões e/ou o **CARTÃO-RESPOSTA**;

c) se recusar a entregar o Caderno de Questões e/ou o **CARTÃO-RESPOSTA** quando terminar o tempo estabelecido.

09 - Reserve os 30 (trinta) minutos finais para marcar seu **CARTÃO-RESPOSTA**. Os rascunhos e as marcações assinaladas no Caderno de Questões **NÃO SERÃO LEVADOS EM CONTA**.

10 - Quando terminar, entregue ao fiscal **O CADERNO DE QUESTÕES E O CARTÃO-RESPOSTA** e **ASSINE A LISTA DE PRESENÇA**.

**Obs.** O candidato só poderá se ausentar do recinto das provas após 1 (uma) hora contada a partir do efetivo início das mesmas. Por motivos de segurança, o candidato **NÃO PODERÁ LEVAR O CADERNO DE QUESTÕES**, a qualquer momento.

11 - **O TEMPO DISPONÍVEL PARA ESTAS PROVAS DE QUESTÕES OBJETIVAS É DE 3 (TRÊS) HORAS**, findo o qual o candidato deverá, **obrigatoriamente**, entregar o **CARTÃO-RESPOSTA**.

12 - As questões e os gabaritos das Provas Objetivas serão divulgados no primeiro dia útil após a realização das mesmas, no endereço eletrônico da **FUNDAÇÃO CESGRANRIO** (<http://www.cesgranrio.org.br>).

## LÍNGUA PORTUGUESA

## Essa tal felicidade

Todos queremos ser felizes. Mesmo sem saber exatamente o que é essa felicidade, onde ela mora ou como se encontra, traçamos planos, fazemos escolhas, listamos desejos e alimentamos esperanças pela expectativa de alcançá-la. Em seu nome, comemos chocolate, estudamos para a prova, damos festas, casamos ou separamos, compramos carro, dançamos valsa, formamos turmas, entramos na dieta, brigamos, perdoamos, fazemos promessas – nós vivemos.

Às vezes, agimos pensando na felicidade como uma recompensa futura pelo esforço. Noutras, a encaramos como o bilhete dourado na caixa de bombons. Não raro, pensamos que ela é um direito. Ou um dever a ser cumprido – e, assim como em outras obrigações cotidianas, como fazer o jantar, se a gente falha em executar a meta, tendemos a procurar soluções prontas, como lasanha congelada ou antidepressivos.

Por isso é tão difícil definir (e achar) a tal felicidade. Nós a confundimos com o afeto (se encontrarmos o amor, ela virá), com a sorte (com esperança, ela vai chegar), com o alívio (se resolvermos os problemas, como o excesso de peso, então a teremos). Nós a confundimos com a conquista: se realizarmos tudo o que queremos e se espera de nós... seremos felizes, não?

Não. São pensamentos como esses que transformam a felicidade na cenoura eternamente pendurada à nossa frente – próxima, mas inalcançável. Estabelecer tantas condições para ser feliz faz a gente superestimar o poder que coisas nem tão importantes assim têm sobre nosso bem. Enganamo-nos com a promessa de que há uma fórmula a seguir e jogamos a responsabilidade pela satisfação em lugares fora de nós (e além do nosso controle), como ganhar aumento ou ser correspondido na paixão. E ao invés de responder aos nossos anseios, essas ilusões podem criar um vazio ainda maior.

Podemos não saber explicar o que é felicidade – até porque é uma experiência única para cada pessoa. Mas a ciência, a filosofia e as histórias de quem se assume feliz dão pistas do que ela não é. (...)

Comparando centenas de pesquisas, [o psicólogo americano] Martin Seligman e outros pesquisadores perceberam: a felicidade está naquilo que construímos de mais profundo – nossas experiências sociais. A vida bem vivida, sugere o psicólogo, é aquela que se equilibra sobre três pilares: os relacionamentos que mantemos, o engajamento que colocamos nas coisas e o sentido que damos à nossa existência. É isso, afinal, que as pessoas felizes têm em comum. (...)

## A verdade de cada um

Hoje, Claudia Dias Batista de Souza, 63 anos, não quer levar nada da vida. Mas houve um tempo em que quis o mesmo que todo mundo. “Achava que ser feliz era ter um bom marido, um bom emprego, um bom carro, sucesso”, conta. Claudia cresceu em um bairro nobre de São Paulo, casou aos 14 anos, teve a única filha aos 17, se separou, estudou Direito, virou jornalista. Aos 24 anos, mudou para a Inglaterra. De lá, foi para os Estados Unidos, onde conheceu o segundo marido. E aos 36 anos descobriu que não queria mais nada daquilo. Claudia virou budista. Hoje é conhecida como monja Coen – palavra japonesa que significa “só e completa”.

Foi porque estava em busca de algo que a ajudasse a se conhecer melhor que Claudia procurou o budismo. (...)

E descobriu onde estava sua felicidade. “Eu era bravinha, exigente com os outros e comigo. No budismo, aprendi que o caminho da iluminação é conhecer a si mesmo. Isso me trouxe plenitude”, conta. “Vi que sou um ser integrado ao mundo e, para ficar bem, preciso fazer o bem. A recompensa é incrível”.

WEINGRILL, Nina; DE LUCCA, Roberta; FARIA, Roberta. **Sorria**. 09 jan. 2010

## 1

O uso da palavra **tal** no título do texto é justificado no 1º parágrafo por expressar o fato de que a felicidade

- (A) é algo que todos almejam, embora mal saibam o que é e onde se encontra.
- (B) é uma surpresa que chega de repente, trazendo novidades à vida.
- (C) é alcançável se a pessoa sabe traçar com clareza seus próprios objetivos.
- (D) é uma solução para a vida de cada pessoa que a procura acima de tudo.
- (E) tanto é um dever a ser cumprido como uma obrigação a ser repetida diariamente.

## 2

Que afirmativa é uma conclusão possível para a sentença “São pensamentos como esses que transformam a felicidade na cenoura eternamente pendurada à nossa frente –” (l. 27-29)?

- (A) Nós confundimos a felicidade com conquistas realizadas no dia a dia.
- (B) Não há limite claramente estabelecido para as noções de afeto e alegria.
- (C) Colocamos a felicidade em fatores externos sobre os quais não temos domínio.
- (D) A felicidade é uma experiência única e, portanto, cada um terá uma resposta.
- (E) A felicidade é feita de momentos únicos e passageiros.

3

Segundo o texto, de acordo com pesquisas, um dos fatores determinantes para a felicidade é

- (A) possuir bens materiais.
- (B) conquistar um bom emprego.
- (C) ser uma pessoa bem casada.
- (D) saber integrar-se a grupos.
- (E) obter sucesso na profissão.

4

Dos pronomes abaixo, aquele que **NÃO** se refere a felicidade é

- (A) "Em **seu** nome," (l. 5)
- (B) "pensamos que **ela** é um direito." (l. 13)
- (C) "(com esperança, **ela** vai chegar)" (l. 21-22)
- (D) "Nós **a** confundimos com a conquista." (l. 24)
- (E) "é **aquela** que se equilibra..." (l. 47-48)

5

Em todo o texto, o autor se vale de estruturas linguísticas que transmitem a ideia de exemplos. Isso **NÃO** ocorre em

- (A) "... como se encontra," (l. 3)
- (B) "como fazer o jantar," (l. 15)
- (C) "como lasanha congelada..." (l. 17)
- (D) "como o excesso de peso," (l. 23)
- (E) "como ganhar aumento..." (l. 35-36)

6

A vírgula pode ser retirada no trecho

- (A) "(se encontrarmos o amor, ela virá )" (l. 20-21)
- (B) "Mas a ciência, a filosofia e as histórias de quem se assume feliz..." (l. 41-42)
- (C) "Comparando centenas de pesquisas, [...] Martin Seligman e outros pesquisadores perceberam:" (l. 43-45)
- (D) "Hoje, Claudia Dias (...) não quer levar nada da vida." (l. 54-55)
- (E) "para ficar bem, preciso fazer o bem." (l. 74-75)

7

As sentenças "E aos 36 anos descobriu que não queria mais nada daquilo. Claudia virou budista." (l. 63-64) foram reescritas num único período. Qual reescritura apresenta o trecho de acordo com o registro culto da língua, sem alteração do sentido?

- (A) Claudia virou budista e aos 36 anos descobriu que não queria mais nada daquilo.
- (B) Claudia virou budista depois de ter descoberto, aos 36 anos, que não queria mais nada daquilo.
- (C) Mesmo tendo 36 anos, Claudia descobriu que não queria mais nada daquilo e, então, virou budista.
- (D) Porque chegou aos 36 anos, Claudia descobriu que não queria mais nada daquilo e virou budista.
- (E) Apesar de já ter 36 anos, Claudia descobriu que não queria mais nada daquilo, tendo se tornado budista.

8

Qual sentença está de acordo com o registro formal culto da língua, no que tange à concordância?

- (A) Fazem muitos anos que Claudia Souza virou a monja Coen.
- (B) As pesquisas sobre felicidade são as mais precisas possível.
- (C) Cada uma das atividades cotidianas conta para a felicidade.
- (D) A felicidade é difícil, haja vistos nossos esforços para alcançá-la.
- (E) Todos querem a verdadeira satisfação e não uma pseudo-felicidade.

9

Abaixo estão transcritas palavras retiradas do texto e palavras a elas relacionadas. A grafia está correta nos dois casos em

- (A) queremos – quizer.
- (B) excesso – exceção.
- (C) equilibra – disequilíbrio.
- (D) monja – monje.
- (E) japonesa – japonez.

10

Qual o trecho que pode ser substituído pela forma entre parênteses, de acordo com o registro culto e formal da língua?

- (A) "...queremos ser felizes." (l. 1) (queremo-los)
- (B) "traçamos planos," (l. 3) (traçamos-lhes)
- (C) "...transformam a felicidade..." (l. 27-28) (transformam-na)
- (D) "...jogamos a responsabilidade..." (l. 33-34) (jogamos-lhe)
- (E) "Comparando centenas de pesquisas," (l. 43) (comparando-lhes)

## MATEMÁTICA

11

Em um grupo de 48 pessoas, 9 não têm filhos. Dentre as pessoas que têm filhos, 32 têm menos de 4 filhos e 12, mais de 4 filhos. Nesse grupo, quantas pessoas têm 3 filhos?

- (A) 4
- (B) 5
- (C) 6
- (D) 7
- (E) 8

Utilize as informações da tabela abaixo para responder às questões de nºs 12 e 13

O rendimento, em óleo, de algumas espécies de oleaginosas com potencial para a produção de biodiesel, é apresentado na tabela abaixo.

Espécie	Rendimento em óleo (t/ha)
Soja	0,60
Babaçu	0,80
Amendoim	0,80
Colza	0,90
Mamona	1,00
Girassol	1,50

12

A moda e a mediana do conjunto de dados dessa tabela são, respectivamente,

- (A) 0,80 e 0,85
- (B) 0,80 e 0,90
- (C) 0,80 e 0,93
- (D) 0,85 e 0,90
- (E) 0,85 e 0,93

13

Em uma fazenda, a plantação de oleaginosas ocupa uma área de 20 ha. Em 5 ha, há soja plantada, em 9 ha, há babaçu e na área restante, girassol. Considerando-se os dados da tabela, qual é, em toneladas por hectare, o rendimento médio, em óleo, da plantação de oleaginosas dessa fazenda?

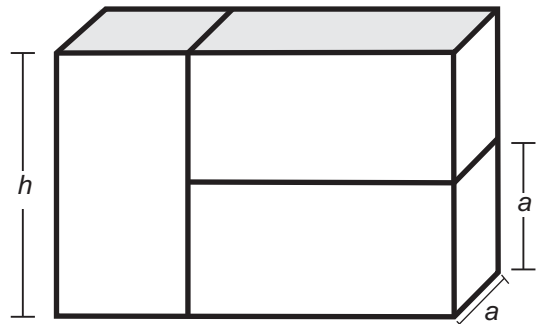
- (A) 0,90
- (B) 0,92
- (C) 0,94
- (D) 0,96
- (E) 0,98

14

Quando os alunos perguntaram ao professor qual era a sua idade, ele respondeu: "Se considerarmos as funções  $f(x) = 1 + \log_3 x$  e  $g(x) = \log_2 x$ , e a igualdade  $g(i) = f(243)$ ,  $i$  corresponderá à minha idade, em anos." Quantos anos tem o professor?

- (A) 32
- (B) 48
- (C) 56
- (D) 60
- (E) 64

15

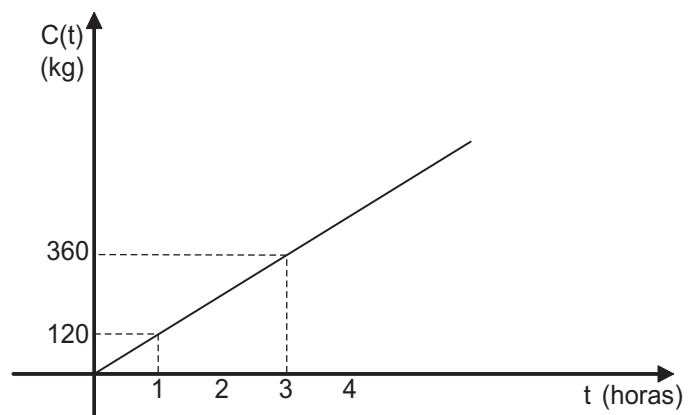


No modelo acima, estão representadas três caixas iguais (paralelepípedos reto-retângulos), de dimensões  $a$ ,  $a$  e  $h$ . Se o conjunto ocupa  $162 \text{ cm}^3$ , qual é, em  $\text{cm}^2$ , a área total de cada caixa?

- (A) 54
- (B) 72
- (C) 90
- (D) 108
- (E) 144

16

O gráfico abaixo apresenta a capacidade de processamento de oleaginosas de uma máquina extratora de óleos vegetais, em função do tempo  $t$ .



Em quanto tempo essa máquina processa 800 kg de oleaginosas?

- (A) 6 horas e 20 minutos
- (B) 6 horas e 30 minutos
- (C) 6 horas e 40 minutos
- (D) 7 horas e 20 minutos
- (E) 7 horas e 40 minutos

**17**

Considere três fazendas ( $f_1$ ,  $f_2$  e  $f_3$ ) que produzem os mesmos tipos de grãos ( $g_1$ ,  $g_2$  e  $g_3$ ). A matriz  $M = (m_{ij})_{3 \times 3}$  apresenta as quantidades de cada tipo de grão, em toneladas, produzidas pelas três fazendas em 2009. Cada elemento  $m_{ij}$  indica a quantidade de grãos  $g_i$  produzida pela fazenda  $f_j$ .

$$M_{3 \times 3} = \begin{bmatrix} 269 & 184 & 201 \\ 122 & 167 & 189 \\ 187 & 145 & 174 \end{bmatrix}$$

Analisando os dados da tabela, conclui-se que, em 2009, a

- (A) produção total de grãos da fazenda  $f_1$  foi maior do que a da fazenda  $f_3$ .
- (B) produção do grão  $g_1$  da fazenda  $f_3$  foi menor do que nas demais.
- (C) produção do grão  $g_3$  foi maior do que a do grão  $g_2$  na fazenda  $f_2$ .
- (D) fazenda  $f_3$  produziu 31 toneladas a mais do grão  $g_2$  do que a fazenda  $f_2$ .
- (E) fazenda  $f_2$  produziu, ao todo, 478 toneladas de grãos.

**18**

Certa pizzaria oferece aos clientes cinco tipos de cobertura (presunto, calabresa, frango, cebola e azeitona) para serem acrescentadas ao queijo. Os clientes podem escolher uma, duas ou três coberturas. João quer cebola em sua pizza, mas ainda não decidiu se colocará, ou não, outras coberturas. Considerando-se essas informações, de quantos modos distintos João poderá “montar” sua pizza?

- (A) 10
- (B) 11
- (C) 15
- (D) 16
- (E) 24

**19**

Sejam  $w = 3 - 2i$  e  $y = m + pi$  dois números complexos, tais que  $m$  e  $p$  são números reais e  $i$ , a unidade imaginária. Se  $w + y = -1 + 3i$ , conclui-se que  $m$  e  $p$  são, respectivamente, iguais a

- (A)  $-4$  e  $+1$
- (B)  $-4$  e  $+5$
- (C)  $+2$  e  $+1$
- (D)  $+2$  e  $+5$
- (E)  $+4$  e  $-1$

**20**

Paulo e Raul pegaram 10 cartas de baralho para brincar: A, 2, 3, 4, 5, 8, 9, 10, J e Q, todas de copas. Paulo embaralhou as 10 cartas, colocou-as aleatoriamente sobre a mesa, todas voltadas para baixo, e pediu a Raul que escolhesse duas. Considerando-se que todas as cartas têm a mesma chance de serem escolhidas, qual a probabilidade de que, nas duas cartas escolhidas por Raul, esteja escrita uma letra (A, J ou Q)?

- (A)  $\frac{1}{10}$
- (B)  $\frac{3}{10}$
- (C)  $\frac{1}{15}$
- (D)  $\frac{2}{15}$
- (E)  $\frac{1}{45}$

RASCUNHO



**CONHECIMENTOS ESPECÍFICOS****21**

Na suíte Microsoft Office 2003, os programas Word, Excel e PowerPoint podem salvar seus trabalhos em arquivos de vários formatos, utilizando o comando Salvar como, presente no menu Arquivo, comum a todos eles. Qual formato de arquivo, dentre os indicados a seguir, é apresentado como opção do comando Salvar como, nos três programas mencionados?

- (A) Planilha XML.
- (B) Metarquivo do Windows.
- (C) Modelo de design.
- (D) Página da Web.
- (E) Texto sem Formatação.

**22**

A partir do surgimento das redes locais de computadores, tornou-se possível a criação de uma rede internacional para troca de informações, arquivos, consultas, transações comerciais e muitos outros serviços, conhecida como Internet. A esse respeito, sabe-se que

- (A) arquivos para leitura off-line são enviados apenas como anexos de correio eletrônico.
- (B) computadores desconectados de um link são capazes de enviar informações para um backbone.
- (C) computadores que navegam na Internet possuem endereços IP válidos que são reconhecidos pelas diversas redes que a compõem.
- (D) um usuário é capaz de navegar em sites HTML por meio de qualquer aplicativo instalado no computador.
- (E) uma Intranet depende de conexão com a Internet para que possa funcionar como rede local.

**23**

As medidas de segurança são um conjunto de práticas que, quando integradas, constituem uma solução global e eficaz para segurança da informação. Dentre as principais medidas, a diretiva de segurança busca

- (A) estabelecer os padrões de segurança que devem ser seguidos por todos os envolvidos no uso e na manutenção das informações.
- (B) rastrear vulnerabilidades nas informações que possam ser exploradas por ameaças.
- (C) instruir a correta implementação de um novo ambiente tecnológico por meio do detalhe de seus elementos.
- (D) analisar os riscos que envolvem as rotinas de segurança implantadas sem o devido levantamento das necessidades.
- (E) otimizar as rotinas de segurança definidas pelos gestores de segurança da informação para a implantação eletrônica.

**24**

Mensagens de correio eletrônico podem ser enviadas através de clientes de e-mail instalados numa estação de trabalho ou por clientes de e-mail on-line, também conhecidos como webmails. O Microsoft Outlook é um programa que compõe a suíte Microsoft Office e possui, além do envio e recebimento de mensagens, outras funcionalidades, entre as quais, inclui-se a(o)

- (A) criação e administração de bancos de dados relacionais para organização das mensagens recebidas.
- (B) produção de imagens em vários formatos para inserção em e-mails.
- (C) publicação de mensagens pessoais para acesso on-line através de webmail.
- (D) agendamento de reuniões entre pessoas que compõem um grupo.
- (E) backup de todos os arquivos produzidos pelos softwares da suíte Microsoft Office.

**25**

Uma das funções básicas de um computador é processar e armazenar informações. Para que tais informações possam ser facilmente encontradas pelo usuário, os principais sistemas operacionais oferecem recursos para organização dos arquivos de dados. A esse respeito, constata-se que

- (A) diretórios que serão acessados por todos os usuários do sistema operacional devem possuir a extensão ".sys" em seus nomes.
- (B) diretórios podem conter qualquer tipo de arquivo, desde que suportado pelo sistema operacional.
- (C) diretórios que contêm arquivos protegidos por senha estarão acessíveis apenas ao dono dos arquivos.
- (D) imagens armazenadas em diretórios pessoais são acessadas automaticamente ao ligar o sistema operacional.
- (E) textos simples são armazenados apenas em diretórios pré-configurados na instalação do sistema operacional.

**26**

Uma família tem uma renda mensal de R\$ 3.000,00, gastos da seguinte forma: R\$ 900,00 com aluguel, R\$ 660,00 com transporte, R\$ 750,00 com alimentação, e o restante da renda é gasto com outras despesas. A percentagem da renda que é alocada em cada despesa é

- (A) aluguel: 30; transporte: 22; alimentação: 25 e outros: 23
- (B) aluguel: 30; transporte: 22; alimentação: 25 e outros: 0
- (C) aluguel: 39; transporte: 28,5; alimentação: 32,5 e outros: 29,9
- (D) aluguel: 39; transporte: 28,5; alimentação: 32,5 e outros: 0
- (E) aluguel: 90; transporte: 66; alimentação: 75 e outros: 0

**27**

Uma cidade, no ano de 1990, tinha uma população de 1.500 milhões de habitantes. Essa mesma cidade, no ano 2000, apresentou uma população de 6.000 milhões. A taxa de crescimento dessa população, no período de 1990 a 2000, em termos percentuais, foi

- (A) 400%
- (B) 300%
- (C) 200%
- (D) 25%
- (E) 4%

**28**

Joana pediu à sua mãe um empréstimo de R\$ 36.000,00 para ser pago no final de 7 meses. Ficou combinado entre elas que a remuneração do empréstimo seria de 36% a.a, calculado pelo regime de juros simples. Na data combinada para o pagamento do empréstimo, Joana pediu mais 30 dias de prazo para quitar a dívida. Sua mãe concordou em ampliar o prazo, mas cobrou, por esses 30 dias adicionais, sobre o montante devido por Joana no 7º mês, uma taxa de juros simples de 6% at. Joana pagará à sua mãe, findo o 8º mês, em reais, o montante de

- (A) 43.560,00
- (B) 44.431,20
- (C) 44.640,00
- (D) 44.866,80
- (E) 46.173,60

**29**

João aplicou R\$ 10.000,00, no regime de juros compostos, a uma taxa de juros nominal de 12% ao ano capitalizada mensalmente, por um período de 3 meses. Findo esse prazo, João reaplicou, imediatamente, todo o montante recebido por mais um período de 3 meses, a uma taxa de juros compostos de 2% a.m. Essas duas aplicações equivaleram, para todo o período da aplicação, a uma taxa efetiva de, aproximadamente,

- (A) 4,96%
- (B) 8,94%
- (C) 9,34%
- (D) 19,40%
- (E) 49,09%

**30**

Uma empresa, com problemas de liquidez, encaminhou ao Banco XDS títulos que totalizavam R\$ 20.000,00, com vencimento para 27 dias a partir da data da negociação, e a operação foi fechada com uma taxa de desconto comercial simples de 16% a.m. (considerando o ano comercial). O valor liberado, em reais, foi mais próximo de

- (A) 22.880,00
- (B) 22.222,00
- (C) 19.881,00
- (D) 17.120,00
- (E) 16.444,00

**31**

Dentre as noções básicas da administração de recursos humanos, é fundamental que o técnico conheça o PCMSO e o PPRA. Associe as siglas aos respectivos significados.

- I – PCMSO
- II – PPRA
- P – Política de Clima, Motivação e Seleção Operacional
- Q – Programa de Controle Médico e Saúde Ocupacional
- R – Princípios de Cultura, Mudança e Satisfação Organizacional
- S – Princípios de Promoção, Recolocação e Arbitragem
- T – Política de Pontos de Remuneração e Avaliação
- U – Programa de Prevenção de Riscos Ambientais

Está correta a associação

- (A) I-P e II-S
- (B) I-Q e II-T
- (C) I-Q e II-U
- (D) I-R e II-S
- (E) I-R e II-U

**32**

Uma empresa teve grande redução no faturamento em função da crise financeira mundial iniciada em 2008. Para evitar a demissão de empregados, a empresa optou por reduzir os gastos com um benefício social que não implicasse problemas com o sindicato da categoria, como

- (A) FGTS.
- (B) Férias.
- (C) 13º Salário.
- (D) Horas-extras.
- (E) atividades culturais.

**33**

A terceirização, por meio da contratação de prestador de serviço autônomo em período superior a três meses, é uma ação de administração de recursos humanos que deve ser analisada à luz da(o)

- (A) CIPA – Comissão Interna de Prevenção de Acidentes.
- (B) CLT – Consolidação das Leis Trabalhistas.
- (C) ISO – *International Organization for Standardization*.
- (D) FGTS – Fundo de Garantia por Tempo de Serviço.
- (E) FAT – Fundo de Amparo ao Trabalhador.

**34**

Foi solicitado ao técnico administrativo que realize as ações relativas à aprendizagem autodirigida de um funcionário recém-contratado. Caberá ao técnico

- (A) providenciar, de forma organizada, instruções, livros, manuais, vídeos e questões indicadas pelo supervisor.
- (B) colocar o recém-contratado em contato com o funcionário experiente, indicado para acompanhá-lo.
- (C) disponibilizar computador e senha de acesso à sala de aula virtual para participação nas seções interativas.
- (D) assegurar a disponibilidade do palestrante, da sala de aula, dos materiais e equipamentos adequados.
- (E) alocar o empregado em diversos postos de trabalho por curtos períodos para adquirir habilidades.





**39**

A aplicação do método ABC de classificação dos itens norteia várias decisões na gestão de estoques, dentre elas, a frequência de inventário dos itens e a elaboração do plano anual de inventário. O valor do consumo anual dos itens de estoque de uma pequena empresa é apresentado na tabela a seguir.

Itens	Valor do Consumo Anual (em reais)
1	15.000,00
2	25.000,00
3	12.000,00
4	3.000,00
5	5.000,00
6	40.000,00
<b>TOTAL</b>	<b>100.000,00</b>

Com base na classificação ABC dos itens apresentados, a frequência ideal de contagem dos itens é

	Mensal	Trimestral	Semestral
(A)	1, 2 e 3	4 e 5	6
(B)	1, 2 e 3	6	4 e 5
(C)	2 e 3	6	1, 4 e 5
(D)	2, 3 e 6	1	4 e 5
(E)	2, 3 e 6	1 e 4	5

**40**

O *layout* interno de um armazém e a localização dos itens é um fator determinante do custo de movimentação. Os principais métodos intuitivos buscam minimizar esses custos e podem ser aplicados isoladamente ou em conjunto. Associe os métodos intuitivos às suas principais características.

Método	Características
I - Compatibilidade	P - Itens frequentemente requisitados juntos devem estar localizados próximos uns dos outros.
II - Complementaridade	Q - Itens de maior peso devem ser posicionados próximos à saída do armazém.
III - Popularidade	R - Itens com maior giro de estoque devem ser posicionados mais próximos à saída do armazém.
IV - Tamanho	S - Avalia se as características físico-químicas dos itens permitem que sejam armazenados próximos uns dos outros.
	T - Itens com maior receita de vendas devem ser posicionados próximos à saída do armazém.
	U - Itens de menor volume cúbico devem ser posicionados próximos à saída do armazém.

A associação correta é

- (A) I - P, II - S, III - R, IV - U
- (B) I - P, II - S, III - T, IV - U
- (C) I - S, II - P, III - R, IV - U
- (D) I - S, II - P, III - T, IV - Q
- (E) I - P, II - S, III - R, IV - Q