



GOVERNO DO ESTADO DE SANTA CATARINA

SECRETARIA DE ESTADO DA SAÚDE



## CONCURSO PÚBLICO

EDITAL SES Nº 001//2010

### COMPETÊNCIA: FARMACÊUTICO - FARMACÊUTICO INDUSTRIAL

#### INSTRUÇÕES

1. O tempo total para a resolução desta prova é de **4 (quatro) horas**, incluindo o tempo destinado ao preenchimento do cartão-resposta. Esgotado este tempo o caderno de prova e o cartão-resposta serão recolhidos pelo fiscal da sala.
2. Confira, no cartão-resposta, seu nome, seu número de inscrição, a **competência** para a qual se inscreveu e demais dados, e transcreva-os nos quadros abaixo. Assine no local indicado. Examine se há marcações indevidas no campo destinado às respostas. Se houver, reclame imediatamente ao fiscal.
3. Após autorizado pelo fiscal, verifique no caderno de prova se faltam folhas, se a sequência de questões, no total de **40 (quarenta)**, está correta e se há imperfeições gráficas que possam causar dúvidas. Comunique imediatamente ao fiscal qualquer irregularidade.
4. A interpretação das questões é parte integrante da prova, não sendo permitidas perguntas aos fiscais. Utilize os espaços e/ou páginas em branco para rascunho. **Não destaque folhas do caderno de prova.**
5. Cada questão objetiva é apresentada com **5 (cinco)** alternativas de resposta (de “A” a “E”), das quais apenas **1 (uma)** é **correta**.
6. Transcreva com caneta esferográfica, com tinta **preta (preferencialmente)** ou **azul**, as respostas da prova objetiva para o cartão-resposta. Este será o único documento válido para efeito de correção. **Em hipótese alguma haverá substituição do cartão-resposta por erro de preenchimento ou qualquer dano causado pelo candidato.**
7. Questões em branco, que contenham mais de uma resposta, emendas ou rasuras não serão consideradas.
8. Não será permitido, durante a realização da prova, a comunicação entre os candidatos, o porte e utilização de aparelhos celulares ou similares, de calculadoras ou similares, de relógios, bonés ou similares, óculos escuros, de livros, de anotações, de impressos ou de qualquer outro material de consulta.
9. Ao terminar, entregue ao fiscal o seu caderno de prova e o seu cartão-resposta. Você só poderá entregar este material e se retirar definitivamente do seu grupo a partir das **16h**. Os 3 (três) últimos candidatos de cada sala somente poderão entregar as respectivas provas e retirar-se do local simultaneamente.
10. Para conferir suas respostas com o gabarito oficial, anote-as no quadro constante da última folha, o qual poderá ser destacado e levado com você.

ASSINATURA DO(A) CANDIDATO(A)

INSCRIÇÃO

COMPETÊNCIA

NOME DO(A) CANDIDATO(A)

LOCAL / SETOR / GRUPO / ORDEM

Texto 1

Sobre a loucura

- 1 Na sociedade racional, o louco foi isolado, posto à parte da humanidade, e perdeu o direito de ser ouvido. Mas a loucura já teve, inclusive, conotação positiva. Aos poucos, resgata-se um diálogo que parecia perdido. Várias obras filosóficas contribuíram para isso.
- 5 Nos primórdios da História da humanidade, a loucura sempre foi um assunto em pauta. Na Filosofia Grega, por exemplo, a boa loucura é destacada por Platão na obra *Fedro*, não sendo considerada uma doença ou perdição, mas inspiração – um dom divino, que pode ser profético, poético, purificador, amoroso. Fruto do entusiasmo, a boa loucura busca a beleza ideal despertada pelas lembranças diante das coisas do mundo.
- 10 Visão diferente sobre \_\_\_ loucura é proposta pelo humanista Erasmo de Rotterdam. O filósofo da Renascença defende a ideia de que a loucura é o amor \_\_\_ vida em sua simplicidade. Essa forma de loucura não possui conotação divina, é humana, laica. Em seu livro *Elogio da Loucura*, publicado em Paris em 1509, expõe o retrato deste homem: “um
- 15 homem qualquer, retirado da multidão dos homens loucos, que, conquanto louco, soubesse comandar os loucos e obedecer \_\_\_ eles e fazer-se amar por todos; e que fosse complacente com \_\_\_ esposa, bom para os filhos, alegre nos banquetes, sociável com todos com quem convive, e por fim, que não se considerasse alheio a tudo o que pertence \_\_\_ humanidade”.
- 20 Rotterdam, de forma crítica, expõe ao ridículo os que se cobriam de poder em seu tempo, os que tinham na razão todos os mandos e desmandos, como visão absoluta da realidade. Suas palavras, por vezes impiedosas, tinham alvo certo: eram um grito contra os podres poderes exercidos por bispos, cardeais, papas, fidalgos, príncipes e monarcas “detentores”
- 25 da verdade.
- [...]
- Um dos mais importantes e significativos estudos sobre esse tema foi feito pelo filósofo francês Michel Foucault. Em sua obra *História da Loucura*, traça um perfil da loucura em sua especificidade, ou seja, não como algo imutável, estanque. A essência da loucura está ligada, segundo ele, aos contextos histórico, cultural e econômico. Para os “desprovidos de razão” houve sempre a exclusão do convívio social, isso desde a Idade Clássica e podemos dizer que até os nossos dias. O filósofo francês desvela, diante disso, os mecanismos
- 35 sociais que submetem o homem às suas condições e regras perversas.
- [...]

KRAUSE, Idalina. *Filosofia Ciência & Vida*. n. 45. Filosofia em sala de aula 34. São Paulo: Editora Escala, 2010, p. 11-13. Adaptado.

01) No terceiro parágrafo do texto 1, há cinco lacunas. Assinale a alternativa que as preenche **CORRETAMENTE**, de acordo com a ordem em que aparecem no texto.

- A ( ) a – a – a – à – à  
B ( ) a – à – a – a – a  
C ( ) a – à – à – à – à  
D ( ) a – à – a – a – à  
E ( ) à – a – à – a – à

**02)** De acordo com o texto 1, é **CORRETO** afirmar que:

- A( ) para Platão, em sua obra *Fedro*, a loucura não é uma doença ou perdição, nem inspiração.
- B( ) Erasmo de Rotterdam considera que a loucura não é divina nem humana, é laica.
- C( ) segundo Michel Foucault, a loucura é mutável e sua essência está ligada aos contextos histórico, cultural e econômico.
- D( ) segundo Rotterdam, existe uma loucura boa e uma loucura má, decorrentes do entusiasmo dos homens.
- E( ) para os “desprovidos de razão”, nunca é possível um convívio social, segundo constatação de Foucault.

**03)** Ainda de acordo com o texto 1, é **CORRETO** afirmar que:

- A( ) o tema central do texto é a loucura diagnosticada, ao longo do tempo, como doença mental.
- B( ) o texto, numa perspectiva filosófica, trata da condição humana.
- C( ) a autora do texto faz uma crítica severa aos manicômios pela alienação que essas instituições causam aos indivíduos.
- D( ) na opinião da autora, cabe somente aos filósofos resolver as questões concernentes à loucura.
- E( ) as três obras citadas no texto retratam a loucura como expressão singela, quase pueril, de subjetivismo poético.

**04)** Identifique se são **verdadeiras (V)** ou **falsas (F)** as afirmativas com relação ao texto 1.

- ( ) Uma das diferenças entre a visão de Platão e a de Rotterdam acerca da loucura é que aquele a concebia com conotação divina e este com conotação demoníaca, seguindo as tendências de cada período histórico, respectivamente.
- ( ) Rotterdam criticava a igreja e a realeza da época porque seus membros, deixando-se levar por arroubos emocionais, não conseguiam ter uma visão racional da realidade.
- ( ) O primeiro parágrafo do texto faz menção a aspectos negativos e positivos associados à loucura.
- ( ) Pode-se inferir do texto que, na perspectiva foucaultiana, a loucura está essencialmente atrelada, de forma dinâmica, a mecanismos externos ao indivíduo que o subjugam de maneira perversa.
- ( ) Na concepção de Platão e de Rotterdam, a loucura é social e economicamente determinada.

Assinale a alternativa que apresenta a sequência **CORRETA**, de cima para baixo.

- A( ) F – V – V – F – F
- B( ) V – F – F – V – V
- C( ) F – V – F – F – F
- D( ) V – F – F – V – F
- E( ) F – F – V – V – F

05) Observe o quinto parágrafo do texto 1 e identifique se são **verdadeiras (V)** ou **falsas (F)** as afirmativas, relativamente à coesão textual estabelecida pelas palavras sublinhadas.

- ( ) Esse tema (linha 29) remete à ideia de loucura que perpassa o texto.
- ( ) Em sua obra (linha 30), o pronome possessivo refere-se a Michel Foucault (linha 30).
- ( ) Isso (linha 33) é um pronome demonstrativo que retoma, de forma concisa, a ideia presente na oração antecedente: exclusão do convívio social daqueles “desprovidos de razão”.
- ( ) As palavras desde (linha 33) e até (linha 34) delimitam dois lugares definidos.

Assinale a alternativa que apresenta a sequência **CORRETA**, de cima para baixo.

- A( ) F – V – F – V
- B( ) V – F – V – V
- C( ) V – V – V – F
- D( ) V – F – F – F
- E( ) V – V – F – F

06) Leia o primeiro parágrafo do texto 1 e numere a coluna 2 abaixo, identificando a função sintática dos termos, de acordo com a coluna 1.

| COLUNA 1               | COLUNA 2   |
|------------------------|--|
| I. sujeito             | ( ) na sociedade racional (linha 1)<br>( ) o louco (linha 1) |
| II. objeto direto      | ( ) o direito de ser ouvido (linhas 1 e 2)                   |
| III. adjunto adverbial | ( ) a loucura (linha 2)<br>( ) conotação positiva (linha 2)  |

Assinale a alternativa que apresenta a sequência **CORRETA**, de cima para baixo.

- A( ) I, II, III, I, II
- B( ) III, I, II, I, II
- C( ) III, II, I, III, II
- D( ) III, I, II, I, III
- E( ) I, III, II, III, I

07) Leia o fragmento abaixo.

“[...] a loucura sempre foi um assunto em pauta. (linha 5) [...] Em seu livro *Elogio da Loucura*, publicado em Paris em 1509, expõe o retrato deste homem [...]” (linhas 13 e 14).

Identifique se as afirmativas são **verdadeiras (V)** ou **falsas (F)**.

- ( ) A primeira preposição em (“assunto em pauta”) introduz um elemento que delimita o significado de um substantivo.
- ( ) A segunda e a terceira preposição em (“em seu livro”; “em Paris”) entram na composição de adjuntos adverbiais que exprimem ideia de lugar.
- ( ) A última preposição em (“em 1509”) integra um adjunto adverbial que exprime ideia de tempo.
- ( ) O pronome possessivo seu (“seu livro”) e o sujeito do verbo expõe remetem a referentes distintos no texto.
- ( ) A forma verbal foi (“a loucura sempre foi”) corresponde à terceira pessoa do singular do verbo *ir*.

Assinale a alternativa que contém a sequência **CORRETA**, de cima para baixo.

- A( ) F – F – V – V – V
- B( ) F – V – V – F – V
- C( ) V – F – V – V – F
- D( ) V – V – F – F – F
- E( ) V – V – V – F – F

## Texto 2

### Cronobiologia: relógios e ritmos

- 1 O sistema nervoso é responsável não só por coordenar os processos de adaptação dos organismos ao espaço no qual vivem como também por organizar essa adaptação no tempo. Por adaptação no tempo devemos entender tanto fenômenos que ocorrem nas relações entre um organismo e seu ambiente quanto fenômenos de "economia interna", como por exemplo a permeabilidade de uma membrana ou a secreção de um hormônio.

Até meados do século XX, acreditava-se que esses ajustes temporais eram realizados por mecanismos do tipo ação-reação, como por exemplo no caso do nosso ciclo vigília/sono: seríamos levados a dormir pela escuridão e acordaríamos com o nascer do sol.

- 10 As demonstrações de que o ciclo vigília/sono persiste em condições de isolamento temporal (pessoas mantidas em cavernas por períodos de várias semanas ou meses continuam dormindo e acordando com uma periodicidade de aproximadamente 25h) nas mais diversas espécies sugeria a existência de "relógios biológicos", ou seja, mecanismos capazes de gerar ciclos independentemente da presença de estímulos ambientais. "Relógios" são os mecanismos geradores de ciclos e seu produto final, diretamente observável, são os ritmos biológicos.

- 20 A disciplina que se ocupa dessas questões é conhecida como Cronobiologia. Atualmente a existência desses "relógios biológicos" é amplamente aceita na comunidade científica, tendo sido algumas dessas estruturas identificadas em várias espécies, na forma de agrupamentos de neurônios que são capazes de gerar ritmos.

[...]

- 25 Hoje em dia, a neurociência tem desenvolvido muitos métodos para estudar ritmos biológicos e relógios, incluindo programas sofisticados de computador e análise estatística para descobrir os componentes rítmicos das atividades orgânicas e comportamentais. Cada vez mais a Cronobiologia está descobrindo como, quando e por que nosso cérebro e hormônios são modulados por ciclos naturais.

MENNA-BARRETO, Luiz.

Disponível em: <http://www.cerebromente.org.br/n04/mente/cloks.htm>  
Acesso em: 13/04/2010. Adaptado.

08) De acordo com o texto 2, é **CORRETO** afirmar que:

- A( ) há evidências de que a estrutura dos relógios biológicos corresponde, em alguns casos, a um conjunto de neurônios capazes de gerar ritmos biológicos.
- B( ) a Cronobiologia se ocupa, atualmente, em descobrir as características circunstanciais e variáveis dos relógios biológicos do ser humano, os quais são culturalmente determinados por estímulos externos.
- C( ) a Cronobiologia é um ramo das ciências biológicas que trata da adaptação externa dos organismos à sua localização espacial.
- D( ) o indivíduo que sistematicamente trabalha à noite e dorme durante o dia perde a capacidade de ter um ritmo de sono sincronizado, uma vez que o funcionamento de seu relógio biológico fica seriamente comprometido.
- E( ) os ritmos biológicos, ao se organizarem em ciclos, produzem os chamados relógios biológicos.

**09)** A partir do texto 2, analise as afirmativas abaixo.

- I. O termo “relógio biológico” é uma metáfora para uma parte do cérebro responsável pela regulação do tempo interno do organismo respeitando um ritmo que se repete aproximadamente a cada 25 horas.
- II. Os ritmos biológicos, tais como os relógios biológicos, não podem ser diretamente observados, pois são gerados dentro do corpo humano e não se manifestam externamente.
- III. O relógio biológico é concebido como um mecanismo característico dos seres vivos.
- IV. A palavra “cronobiologia” é formada pelos seguintes elementos: *crono* = tempo; *bio* = vida; *logia* = estudo – significando “estudo do tempo nos seres vivos”.

Assinale a alternativa **CORRETA**.

- A( ) Somente as afirmativas I, II e IV são corretas.
- B( ) Somente as afirmativas II e III são corretas.
- C( ) Somente as afirmativas I, III e IV são corretas.
- D( ) Somente as afirmativas I e II são corretas.
- E( ) Todas as afirmativas são corretas.

**10)** Identifique se são **verdadeiras (V)** ou **falsas (F)** as afirmativas com relação ao texto 2.

- ( ) No primeiro parágrafo, há dois recursos linguísticos diferentes usados para adicionar informações de maneira enfática: “não só... como também” (linhas 1 e 2), e “tanto... quanto” (linhas 3 e 4).
- ( ) A preposição por em: “por períodos de várias semanas” (linha 11) e “por ciclos naturais” (linha 29) desempenha a mesma função: a de introduzir um adjunto adverbial de tempo.
- ( ) Em “seríamos levados a dormir pela escuridão e acordaríamos com o nascer do sol” (linha 9), há duas relações semânticas de causalidade, uma envolvendo o ato de dormir e outra, o de acordar.
- ( ) O uso da vírgula depois de “Até meados do século XX,” (linha 7) e “Hoje em dia,” (linha 25) é justificado pela mesma razão: separar um adjunto adverbial anteposto.

Assinale a alternativa que apresenta a sequência **CORRETA**, de cima para baixo.

- A( ) V – F – V – V
- B( ) F – V – V – V
- C( ) V – V – F – F
- D( ) F – V – V – F
- E( ) V – F – F – V

11) Leia o excerto:

“Atualmente, a existência desses “relógios biológicos” é amplamente aceita na comunidade científica...” (linhas 18 e 19)

Identifique se são **verdadeiras (V)** ou **falsas (F)** as afirmativas, com relação à classificação das palavras sublinhadas.

- ( ) desses é a contração da preposição “de” com o pronome “esses”.
- ( ) a é um artigo que define a palavra “existência”.
- ( ) atualmente é um pronome invariável e se refere a “existência”.
- ( ) amplamente é um adjetivo que qualifica a palavra “aceita”.
- ( ) existência é uma forma verbal que indica ação no tempo presente.

Assinale a alternativa que apresenta a sequência **CORRETA**, de cima para baixo.

- A( ) V – V – F – V – V
- B( ) F – F – V – F – F
- C( ) V – F – V – F – V
- D( ) V – V – F – F – F
- E( ) F – V – F – V – F

12) Leia o último parágrafo do texto 2.

Assinale a sequência que pode substituir adequadamente as palavras sublinhadas no texto, sem perda de sentido e sem ferir a norma culta da língua.

- A( ) bastante; com a finalidade de; porquê
- B( ) vários; no sentido de; qual o motivo
- C( ) diversos; onde; por qual razão
- D( ) tantos; com a finalidade de; porquê
- E( ) bastantes; com a finalidade de; por qual razão

## LEGISLAÇÃO DO SUS

13) Analise as afirmativas abaixo.

As ações e serviços públicos de saúde e os serviços privados contratados ou conveniados, que integram o Sistema Único de Saúde (SUS), são desenvolvidos de acordo com as diretrizes previstas no art. 198 da Constituição Federal, obedecendo aos seguintes princípios:

- I. Integralidade de assistência, entendida como conjunto articulado e contínuo das ações e serviços preventivos e curativos, individuais e coletivos, exigidos para cada caso, em todos os níveis de complexidade do sistema.
- II. Ênfase na centralização dos serviços no governo estadual.
- III. Divulgação de informações quanto ao potencial dos serviços de saúde e a sua utilização pelo usuário.
- IV. Utilização da epidemiologia para o estabelecimento de prioridades, alocação de recursos e orientação programática.
- V. Descentralização político-administrativa, com múltiplas direções em cada esfera de governo.

Assinale a alternativa **CORRETA**.

- A ( ) Somente as afirmativas I, II, III e IV estão corretas.  
B ( ) Somente as afirmativas I, III e V estão corretas.  
C ( ) Somente as afirmativas I, II e V estão corretas.  
D ( ) Somente as afirmativas II, III e IV estão corretas.  
E ( ) As afirmativas I, II, III, IV e V estão corretas.

14) De acordo com a Lei nº 8.142, de 28 de dezembro de 1990, que dispõe sobre a participação da comunidade na gestão do Sistema Único de Saúde e sobre as transferências governamentais de recursos financeiros na área da saúde, identifique se são **verdadeiras (V)** ou **falsas (F)** as afirmativas abaixo.

- ( ) A Conferência de saúde deverá reunir-se a cada 4 anos, com representação dos vários segmentos sociais, para avaliar a situação da saúde e propor diretrizes da política de saúde.  
( ) Os relatórios de gestão devem ser elaborados em conformidade com a programação aprovada para a aplicação dos recursos repassados a Estados e Municípios, permitindo o acompanhamento/ controle pelo Ministério da Saúde, por meio de seu sistema de auditoria.  
( ) Os Recursos do Fundo Nacional de Saúde (FNS) serão alocados como despesas de custeio e de capital do Ministério da Saúde, não podendo ser utilizados para cobertura de ações e serviços dos municípios e para investimentos previstos em lei orçamentária, de iniciativa do Poder Legislativo, aprovados pelo Congresso Nacional.  
( ) O Conselho de Saúde, em caráter permanente e deliberativo, atua na formulação de estratégias e no controle da execução da política de saúde na instância correspondente, incluindo os aspectos econômicos e financeiros. Suas decisões serão homologadas pelo chefe do poder legalmente constituído em cada esfera de governo.  
( ) A representação dos usuários nos Conselhos de Saúde será paritária em relação ao conjunto dos demais segmentos. Nas conferências, a participação dos usuários, bem como o quantitativo de usuários participantes, depende da decisão dos Conselhos de Saúde.

Assinale a alternativa que apresenta a sequência **CORRETA**, de cima para baixo.

- A ( ) V – F – F – V – V  
B ( ) F – V – F – F – V  
C ( ) V – V – F – V – F  
D ( ) F – F – V – V – V  
E ( ) V – F – F – F – F



15) De acordo com a Lei nº 8.080, de 19 de setembro de 1990, analise as afirmativas abaixo.

- I. A saúde é um direito fundamental do ser humano, devendo o Estado prover as condições indispensáveis ao seu pleno exercício.
- II. Dentre os objetivos do SUS está a identificação e divulgação dos fatores condicionantes e determinantes da saúde.
- III. Estão excluídas do campo de atuação do Sistema Único de Saúde a participação e execução de ações de saneamento básico.
- IV. A dedicação exclusiva é valorizada na rede básica, através de atuação na Estratégia de Saúde da Família, existindo estímulo à dedicação parcial com jornadas de trabalho reduzidas nas instituições hospitalares.
- V. Os cargos e funções de chefia, direção e assessoramento, no âmbito do SUS, deverão ser exercidos preferencialmente em regime de tempo integral, e em nenhuma situação os servidores poderão exercer 2 cargos ou empregos cumulativamente em mais de um estabelecimento de saúde do SUS.

Assinale a alternativa **CORRETA**.

- A( ) Somente as afirmativas I e II estão corretas.
- B( ) Somente as afirmativas I, II e V estão corretas.
- C( ) Somente as afirmativas III e V estão corretas.
- D( ) Somente as afirmativas I, IV e V estão corretas.
- E( ) Somente a afirmativa I está correta.

### CONHECIMENTOS ESPECÍFICOS

16) Em relação às áreas destinadas à produção de medicamentos, analise as afirmativas abaixo.

- I. Área limpa é a área com controle ambiental definido em termos de contaminação por partículas viáveis e não viáveis, projetada, construída e utilizada de forma a reduzir a introdução, geração e retenção de contaminantes em seu interior.
- II. Área segregada são as instalações que oferecem separação completa e total de todos os aspectos de uma operação, incluindo movimentação de pessoal e equipamentos, com procedimentos, controles e monitoramento bem estabelecidos. Pode incluir barreiras físicas bem como sistemas de ar separados, mas não necessariamente implica em prédios distintos.
- III. A antecâmara é o espaço fechado com uma porta, interposto entre uma área de classe de limpeza distinta, com o objetivo de controlar o fluxo de ar entre ambas, quando precisarem ser adentradas. A antecâmara é projetada de forma a ser utilizada para pessoas, materiais ou equipamentos.

Assinale a alternativa **CORRETA**.

- A( ) Somente as afirmativas I e II estão corretas.
- B( ) Somente a afirmativa I está correta.
- C( ) Somente a afirmativa II está correta.
- D( ) Somente a afirmativa III está correta.
- E( ) Somente as afirmativas II e III estão corretas.

17) De acordo com as Boas Práticas de Fabricação, analise as afirmativas abaixo, necessárias para a autorização de funcionamento de empresas.

- I. Apresentação do ato constitutivo, contando expressamente as atividades a serem exercidas e o representante legal da mesma.
- II. Indicação dos endereços da sede, dos estabelecimentos destinados à industrialização, dos depósitos, dos distribuidores e dos representantes.
- III. Natureza e espécie dos produtos.
- IV. Indicação do responsável ou responsáveis técnicos, de suas respectivas categorias profissionais, remuneração e dos números das inscrições nas respectivas autarquias profissionais a que se filiem.

Assinale a alternativa **CORRETA**.

- A( ) Somente a afirmativa I está correta.
- B( ) Somente a afirmativa II está correta.
- C( ) Somente a afirmativa III está correta.
- D( ) Somente as afirmativas I, II e III estão corretas.
- E( ) Somente as afirmativas I e III estão corretas.

18) Com relação à determinação de peso em formas farmacêuticas, analise as afirmativas abaixo.

- I. Para a determinação de peso médio de comprimidos, drágeas e cápsulas moles são necessárias, segundo a Farmacopeia Brasileira, 20 unidades de cada uma dessas formas farmacêuticas. Essas unidades devem ser pesadas individualmente e determinado seu peso médio.
- II. Para comprimidos com peso médio de até 80 mg são permitidas, no máximo, 2 unidades fora dos limites especificados ( $\pm 10\%$ ).
- III. Para drágeas e comprimidos revestidos com peso médio de até 25 mg são permitidos valores de limite de variação de até 15%.
- IV. Para cápsulas moles de peso médio ou valor nominal declarado acima de 300 mg são permitidos valores de até 15% de limite de variação.

Assinale a alternativa **CORRETA**.

- A( ) Somente a afirmativa I está correta.
- B( ) Somente a afirmativa II está correta.
- C( ) Somente as afirmativas III e IV estão corretas.
- D( ) Somente as afirmativas I, II e III estão corretas.
- E( ) As afirmativas I, II, III e IV estão corretas.

19) Assinale a alternativa **CORRETA**.

São considerados testes farmacopeicos para o controle de qualidade de comprimidos:

- A( ) tamisação, dureza, friabilidade e liofilização.
- B( ) friabilidade, filtração, dissolução e liofilização.
- C( ) dissolução, emulsificação, desintegração e liofilização.
- D( ) tamisação, dureza, dissolução e friabilidade.
- E( ) dissolução, dureza, desintegração e friabilidade.

20) De acordo com a Farmacopeia Brasileira em relação aos testes de esterilidade, analise as afirmativas abaixo.

- I. Os testes de esterilidade são aplicados a insumos farmacêuticos, medicamentos e correlatos que, de acordo com a Farmacopeia, devem ser estéreis, devendo ser adequados para revelar somente a presença de bactérias e fungos.
- II. Os testes devem ser realizados sob exposição direta de luz ultravioleta.
- III. Os testes devem ser efetuados em condições adequadas para evitar a contaminação acidental da amostra, como o uso de cabina de fluxo laminar e ensaios para monitorar a contaminação do ar e superfícies.

Assinale a alternativa **CORRETA**.

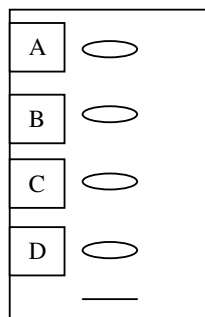
- A( ) Somente a afirmativa III está correta.
- B( ) Somente a afirmativa I está correta.
- C( ) Somente a afirmativa II está correta.
- D( ) As afirmativas I, II e III estão corretas.
- E( ) Somente as afirmativas II e III estão corretas.

21) Assinale a alternativa **CORRETA**.

O termo extração significa retirar, da forma mais seletiva e completa possível, as substâncias ou fração ativa contidas na droga vegetal, utilizando, para isso, um líquido ou uma mistura de líquidos tecnologicamente apropriados e toxicologicamente seguros. São considerados processos de extração **A FRIO** de drogas vegetais:

- A( ) maceração, infusão e digestão.
- B( ) maceração, percolação e turboextração.
- C( ) turboextração, infusão e decocção.
- D( ) decocção, percolação e hidrodestilação.
- E( ) hidrodestilação, decocção e turboextração.

22) Examine o cromatograma por cromatografia em camada delgada (CCD) abaixo apresentado.

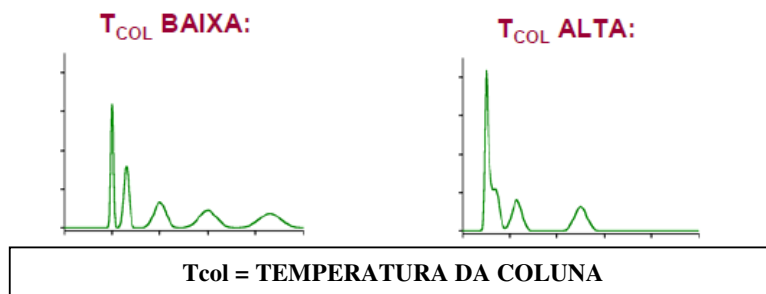


Fase Móvel: Clorofórmio:Metanol (3:1 v/v) Fase Fixa: Sílica F<sub>254nm</sub> Detecção: UV: 366nm

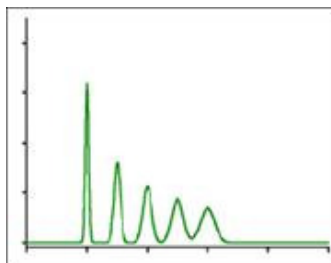
Assinale a alternativa que apresenta **CORRETAMENTE** a **ordem crescente** de polaridade das substâncias A, B, C e D.

- A( ) C – D – A – B
- B( ) D – A – B – C
- C( ) A – B – C – D
- D( ) B – A – C – D
- E( ) A – D – B – C

- 23) Em uma análise de uma mistura complexa por cromatografia gasosa de compostos com diferentes graus de volatilidade, o analista obteve os seguintes cromatogramas:



Das alternativas apresentadas abaixo, qual é a **MELHOR** solução para obter o cromatograma a seguir apresentado?



Assinale a alternativa que responde **CORRETAMENTE** à pergunta acima.

- A( ) Alterar a composição da amostra.  
B( ) Modificar o gás de araste.  
C( ) Modificar o sistema de detecção.  
D( ) Solubilizar a amostra em metanol.  
E( ) Desenvolver um sistema utilizando gradiente de temperatura.
- 24) Na análise por cromatografia em camada delgada (CCD) de uma mistura de benzodiazepínicos, utilizando como fase estacionária Sílica RP-C8 e, fase móvel acetonitrila: metanol (60:40 v/v), os resultados observados foram os seguintes:

Substância **A**:  $R_f=0,85$ ; Substância **B**:  $R_f=0,45$ ; Substância **C**:  $R_f=0,55$ ; Substância **D**:  $R_f=0,15$

Considerando os valores de  $R_f$  apresentados, assinale a alternativa que apresenta **CORRETAMENTE** a **ordem decrescente** de polaridade dos compostos **A, B, C e D**.

- A( ) A – C – B – D  
B( ) C – D – A – B  
C( ) A – B – C – D  
D( ) B – A – C – D  
E( ) A – D – B – C

25) Em relação à técnica de análise térmica, analise as afirmativas abaixo.

- I. O princípio da análise termogravimétrica (TGA) está relacionado ao monitoramento da massa do analito durante o processo de aquecimento/resfriamento.
- II. O princípio da técnica de Análise Térmica Diferencial (DTA) avalia a temperatura diferencial devido a reações endotérmicas e exotérmicas.
- III. A técnica que possui por princípio avaliar a mudança de entalpia gerada por reações é a calorimetria de varredura diferencial (DSC).

Assinale a alternativa **CORRETA**.

- A( ) Somente a afirmativa II está correta.
- B( ) Somente a afirmativa III está correta.
- C( ) Somente a afirmativa I está correta.
- D( ) As afirmativas I, II e III estão corretas.
- E( ) Somente as afirmativas I e III estão corretas.

26) De acordo com a Agência Nacional de Vigilância Sanitária (ANVISA), os Critérios para Classificação e Qualificação do Guia de Inspeções em Soluções Parenterais de Grande Volume está baseado no risco potencial inerente a cada item em relação à qualidade e segurança do produto e à segurança do trabalhador em sua interação com os produtos e processos durante a fabricação. Com relação a este assunto, analise as afirmativas abaixo.

- I. Item IMPRESCINDÍVEL é aquele que atende às recomendações de Boas Práticas de Fabricação e Controle, que pode influir em grau crítico na qualidade ou segurança dos trabalhadores em sua interação com os produtos e processos durante a fabricação.
- II. Item RECOMENDÁVEL é aquele que atende às recomendações das Boas Práticas de Fabricação e Controle, que pode influir em grau menos crítico na qualidade ou segurança dos produtos e na segurança dos trabalhadores em sua interação com os produtos durante a fabricação.
- III. Item NECESSÁRIO é aquele que atende às Boas Práticas de Fabricação e Controle, que pode influir em grau não crítico na qualidade e segurança dos produtos e na segurança dos trabalhadores em sua interação com os produtos e processos de fabricação.

Assinale a alternativa **CORRETA**.

- A( ) Somente a afirmativa II está correta.
- B( ) Somente a afirmativa I está correta.
- C( ) Somente as afirmativas I e III estão corretas.
- D( ) Somente a afirmativa III está correta.
- E( ) As afirmativas I, II e III estão corretas.

27) A liofilização é um processo de secagem em que a água é sublimada do produto depois que ele congela. Com relação às etapas deste processo, analise as afirmativas abaixo.

- I. Congelar um produto aquoso numa temperatura abaixo de sua temperatura eutética.
- II. Introduzir calor no produto sob condições controladas, fornecendo energia para sublimação numa taxa projetada para manter a temperatura do produto abaixo de sua temperatura eutética.
- III. Sublimar o gelo numa superfície fria condensante a uma temperatura abaixo da do produto, com a superfície condensante dentro da câmara ou numa câmara conectada.
- IV. Evacuar a câmara em geral abaixo de 0,1 torr.

Assinale a alternativa que apresenta a sequência **CORRETA** deste processo.

- A( ) I – II - III – IV  
B( ) IV – II - III – I  
C( ) I – IV – III – II  
D( ) IV – III - II – I  
E( ) I – IV - II – III

28) Assinale a alternativa que responde **CORRETAMENTE** à pergunta abaixo.

Um spray nasal contém 0,06% de substância ativa. Se, em cada atomização, a válvula libera uma dose de 35 g de fármaco, quantas doses devem, aproximadamente, estar contidas em um recipiente de 15 mL para que o setor de controle de qualidade possa liberar o produto?

- A( ) 300 doses.  
B( ) 370 doses.  
C( ) 150 doses.  
D( ) 120 doses.  
E( ) 240 doses.

29) Assinale a alternativa que responde **CORRETAMENTE** à pergunta abaixo.

O índice de refração de uma substância é a relação entre a velocidade da luz no vácuo e sua velocidade no interior da substância. Visto que o índice de refração pode ser influenciado pela temperatura, a determinação deste parâmetro, segundo a Farmacopeia Brasileira, deve ser realizada, preferencialmente, à qual temperatura?

- A( )  $20 \pm 5$  °C.  
B( )  $20 \pm 0,5$  °C.  
C( )  $30 \pm 2$  °C.  
D( )  $30 \pm 0,5$  °C.  
E( )  $30 \pm 5$  °C.

**30)** De acordo com a Agência Nacional de Vigilância Sanitária (ANVISA), Produtos de Higiene Pessoal, Cosméticos e Perfumes, são preparações constituídas por substâncias naturais ou sintéticas, de uso externo nas diversas partes do corpo humano, pele, sistema capilar, unhas, lábios, órgãos genitais externos, dentes e membranas mucosas da cavidade oral, com o objetivo exclusivo ou principal de limpá-los, perfumá-los, alterar sua aparência e ou corrigir odores corporais e ou protegê-los ou mantê-los em bom estado.

A Classificação destes Produtos de Higiene Pessoal, Cosméticos e Perfumes dividem-se em: produtos de grau I (produtos que se caracterizam por possuírem propriedades básicas ou elementares, cuja comprovação não seja inicialmente necessária e não requeiram informações detalhadas quanto ao seu modo de usar e suas restrições de uso); II (produtos que possuem indicações específicas, cujas características exigem comprovação de segurança e/ou eficácia, bem como informações e cuidados, modo e restrições de uso); e descartáveis. São exemplos de cada uma dessas classes, respectivamente:

Assinale a alternativa **CORRETA**.

- A( ) Creme, loção, gel e óleo esfoliante (*peeling*) mecânico, corporal e/ou facial; delineador para lábios, olhos e sobrancelhas; absorventes higiênicos femininos de uso externo.
- B( ) Talco/pó (exceto os com ação antisséptica); xampu condicionador (exceto os com ação antiqueda, anticasca e/ou outros benefícios específicos que justifiquem comprovação prévia); absorventes higiênicos femininos de uso externo.
- C( ) Batom labial e brilho labial (sem finalidade fotoprotetora); talco/pó (exceto os com ação antisséptica); absorventes higiênicos femininos de uso externo.
- D( ) Batom labial e brilho labial (sem finalidade fotoprotetora); bloqueador solar/antisolar; absorventes de leite materno.
- E( ) Bloqueador solar/antisolar; creme, loção, gel e óleo esfoliante (*peeling*) mecânico; absorventes de leite materno.

**31)** Na determinação da taxa de dissolução de fármacos a partir de formas farmacêuticas sólidas, em condições padronizadas, deve-se considerar:

- I. as características de umectação das formas farmacêuticas sólidas;
- II. a capacidade de penetração do meio de dissolução no interior das formas farmacêuticas;
- III. o processo de expansão, desintegração e desagregação.

Assinale a alternativa **CORRETA**.

- A( ) Somente a afirmativa I está correta.
- B( ) Somente a afirmativa II está correta.
- C( ) Somente as afirmativas I e III estão corretas.
- D( ) Somente a afirmativa III está correta.
- E( ) As afirmativas I, II e III estão corretas.

**32)** Assinale a alternativa que completa **CORRETAMENTE** a afirmativa abaixo.

Diversos fármacos possuem a propriedade de desviar a luz polarizada e são caracterizados como fármacos opticamente ativos. A determinação do poder rotatório de um fármaco serve para estabelecer...

- A( ) a solubilidade.
- B( ) o ponto de fusão.
- C( ) a identidade e a pureza.
- D( ) a concentração.
- E( ) a polaridade.

**33)** O grau de divisão ou a granulometria de pós é expresso pela referência à abertura nominal da malha do tamis utilizado. Sobre este assunto, analise as afirmativas abaixo.

- I. Pó grosso é aquele cujas partículas passam em sua totalidade pelo tamis com abertura nominal de malha de 1,70 mm e, no máximo, 40% pelo tamis com abertura nominal da malha de 355  $\mu$ m.
- II. Pó fino é aquele cujas partículas passam em sua totalidade pelo tamis com abertura nominal de malha de 710  $\mu$ m e, no máximo, 40% pelo tamis com abertura nominal da malha de 250  $\mu$ m.
- III. Pó finíssimo é aquele cujas partículas passam em sua totalidade pelo tamis com abertura nominal de malha de 180  $\mu$ m.

Assinale a alternativa **CORRETA**.

- A( ) Somente a afirmativa I está correta.
- B( ) Somente a afirmativa II está correta.
- C( ) Somente as afirmativas I e III estão corretas.
- D( ) Somente a afirmativa III está correta.
- E( ) As afirmativas I, II e III estão corretas.

**34)** Os métodos gravimétrico, volumétrico e destilação azeotrópica são preconizados pela Farmacopeia Brasileira para determinação de água em matérias-primas farmacêuticas. Em relação a estas metodologias, analise as afirmativas abaixo.

- I. O método volumétrico é especialmente recomendado para substâncias que liberam lentamente seu conteúdo de água.
- II. O método gravimétrico é indicado para drogas vegetais, independentemente de sua composição química.
- III. Os métodos volumétrico e destilação azeotrópica são preconizados para determinação de água em drogas vegetais que contêm substâncias voláteis em sua composição.

Assinale a alternativa **CORRETA**.

- A( ) Somente a afirmativa I está correta.
- B( ) Somente a afirmativa II está correta.
- C( ) Somente a afirmativa III está correta.
- D( ) Somente as afirmativas I e III estão corretas.
- E( ) As afirmativas I, II e III estão corretas.

**35)** Com relação às capelas de fluxo laminar, identifique se são **verdadeiras (V)** ou **falsas (F)** as afirmativas abaixo.

- ( ) As capelas de fluxo laminar são essenciais para um desempenho adequado de testes de esterilidade e enchimento asséptico.
- ( ) Existem equipamentos de fluxo laminar que distribuem o ar livre de modo vertical, horizontal ou curvilíneo.
- ( ) A principal desvantagem das unidades de fluxo laminar vertical é que qualquer partícula aérea gerada é levada diretamente para a sala de trabalho.
- ( ) Para a maioria das operações de teste de esterilidade, capelas de fluxo laminar horizontais parecem ser superiores às capelas de fluxo vertical, porque é menos provável que o movimento do ar elimine os organismos das mãos do operador ou do equipamento no ambiente dos testes de esterilidade.

Assinale a alternativa que apresenta a sequência **CORRETA**, de cima para baixo.

- A( ) V – F – V – V
- B( ) V – V – F – V
- C( ) F – F – F – V
- D( ) F – V – V – F
- E( ) F – V – F – F



**36)** De acordo com o Formulário Nacional – ANVISA quando a monografia define as condições de temperatura na qual o fármaco deve ser conservado, são utilizados os seguintes termos:

- I. Em congelador: temperatura entre -20 °C e 0 °C.
- II. Em refrigerador: temperatura entre 2 °C e 8 °C.
- III. Em local frio: temperatura entre 8 °C e 15 °C.
- IV. Em temperatura ambiente: temperatura entre 15 °C e 30 °C.

Assinale a alternativa **CORRETA**.

- A( ) Somente a afirmativa I está correta.
- B( ) Somente a afirmativa II está correta.
- C( ) Somente as afirmativas I, II e III estão corretas.
- D( ) Somente as afirmativas II e III estão corretas.
- E( ) Somente as afirmativas I, II e IV estão corretas.

**37)** Em relação aos medicamentos fitoterápicos, analise as afirmativas abaixo.

- I. Fitoterápicos são medicamentos obtidos a partir de plantas medicinais. Eles são preparados empregando-se exclusivamente derivados de droga vegetal, como extratos, frações enriquecidas ou fitofármacos.
- II. Não é objeto de registro como medicamento fitoterápico planta medicinal ou suas partes após processos de coleta, estabilização e secagem, podendo ser íntegra, rasurada, triturada ou pulverizada.
- III. Os fitoterápicos, assim como todos os medicamentos, devem oferecer garantia de qualidade, ter efeitos terapêuticos comprovados, composição padronizada e segurança de uso para a população.
- IV. A partir da publicação das bulas padronizadas e da RDC Nº 95, de 11 de dezembro de 2008, todas as solicitações de registro de medicamentos fitoterápicos que tenham como ativos as espécies vegetais, e/ou seus derivados, com bulas padrão disponíveis, ficam dispensados da apresentação de resultados de segurança e eficácia, devendo seguir todas as informações estabelecidas na bula padrão.

Assinale a alternativa **CORRETA**.

- A( ) Somente a afirmativa I está correta.
- B( ) Somente a afirmativa II está correta.
- C( ) Somente a afirmativa III está correta.
- D( ) Somente as afirmativas II e III estão corretas.
- E( ) Somente as afirmativas II, III e IV estão corretas.

38) Leia o parágrafo abaixo.

“Um grande número de separações podem ser realizadas pelo método da centrifugação, especialmente quando a separação por filtração comum não é viável”.

Numere a coluna 2 de acordo com a coluna 1.

**COLUNA 1**

- I. Centrífuga de sedimentação
- II. Centrífuga de filtração
- III. Ultracentrífuga

**COLUNA 2**

- ( ) Emprega a diferença de densidades das duas ou mais fases que compõem a mistura, no processo de separação.
- ( ) Equipamento limitado à separação de misturas líquido/líquido.
- ( ) Separa tanto misturas sólido/líquido quanto líquido/líquido.
- ( ) Equipamento empregado na determinação do tamanho de partícula e do peso molecular de materiais de alto peso molecular, através da observação da velocidade de separação das partículas em solução ou suspensão.
- ( ) Equipamento empregado quando um material sólido extremamente fino deve ser separado de um líquido.

Assinale a alternativa que apresenta a sequência **CORRETA**, de cima para baixo.

- A( ) II – III – I – II – I
- B( ) I – III – II – I – I
- C( ) I – II – I – III – III
- D( ) III – I – II – I – II
- E( ) II – I – I – III – III

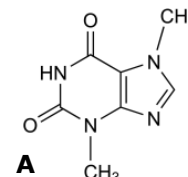
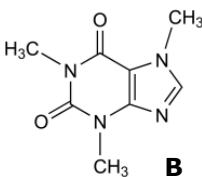
39) A escolha de um agente emulsificador é primordial no desenvolvimento de uma emulsão bem sucedida. Neste processo o farmacêutico deve estar ciente das propriedades e da diferença de ação dos emulsificadores para otimizar a estabilidade da emulsão. São propriedades desejáveis de um agente emulsificador:

- I. Ser ativo em superfície e reduzir a tensão superficial.
- II. Ser adsorvido rapidamente ao redor das gotas dispersas como uma película condensada e não aderente que impedirá a coalescência.
- III. Conferir um potencial elétrico adequado às gotículas, de modo que ocorra a repulsão mútua.
- IV. Diminuir a viscosidade da emulsão.
- V. Ser efetivo em uma concentração relativamente baixa.

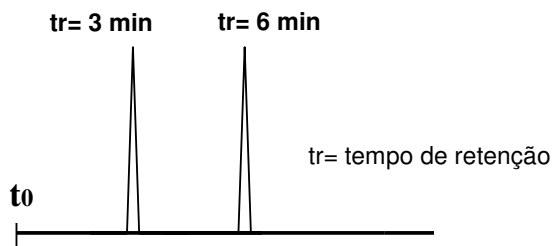
Assinale a alternativa **CORRETA**.

- A( ) Somente a afirmativa I está correta.
- B( ) Somente a afirmativa IV está correta.
- C( ) Somente as afirmativas I, II, III e V estão corretas.
- D( ) Somente as afirmativas I, II, III e IV estão corretas.
- E( ) Somente as afirmativas III e IV estão corretas.

40) Considere o cromatograma por cromatografia líquida de alta eficiência (CLAE) abaixo apresentado, a fase móvel utilizada e as estruturas químicas dos compostos analisados.

|  |   |
|--|---|
| <p><b>Condições Cromatográficas</b></p> <p><b>Fase Móvel</b></p> <p><b>Metanol:Água (70:30 v/v)</b></p> <p><b>Fluxo: 1,0 mL/min - Detecção: 276 nm</b></p> | <p><b>ESTRUTURAS (A e B)</b></p> <div style="display: flex; justify-content: space-around; align-items: center;"> <div style="text-align: center;">  <p><b>A</b></p> </div> <div style="text-align: center;">  <p><b>B</b></p> </div> </div> |
|--|---|

CROMATOGRAMA



Assinale a alternativa que apresenta a **POSSÍVEL FASE** estacionária que poderia ter sido utilizada nesta análise e a sua relação com o tempo de retenção dos compostos A e B.

- A( ) Fase Estacionária: Coluna RPC-18; Composto A - tr = 3 min; Composto B - tr = 6 min.  
 B( ) Fase Estacionária: Coluna RPC-18; Composto A - tr = 6 min; Composto B - tr = 3 min.  
 C( ) Fase Estacionária: Coluna Sílica; Composto A - tr = 3 min; Composto B - tr = 6 min.  
 D( ) Fase Estacionária: Coluna RPFenila; Composto A - tr = 6 min; Composto B - tr = 3 min.  
 E( ) Fase Estacionária: Coluna RPC8; Composto A - tr = 6 min; Composto B - tr = 3 min.

✂-----  
**GRADE DE RESPOSTAS** (Somente esta parte poderá ser destacada)

|           |    |    |    |    |    |    |    |    |    |    |    |    |    |    |    |    |    |    |    |    |  |
|-----------|----|----|----|----|----|----|----|----|----|----|----|----|----|----|----|----|----|----|----|----|--|
| QUESTÕES  | 01 | 02 | 03 | 04 | 05 | 06 | 07 | 08 | 09 | 10 | 11 | 12 | 13 | 14 | 15 | 16 | 17 | 18 | 19 | 20 |  |
| RESPOSTAS |    |    |    |    |    |    |    |    |    |    |    |    |    |    |    |    |    |    |    |    |  |

|           |    |    |    |    |    |    |    |    |    |    |    |    |    |    |    |    |    |    |    |    |  |
|-----------|----|----|----|----|----|----|----|----|----|----|----|----|----|----|----|----|----|----|----|----|--|
| QUESTÕES  | 21 | 22 | 23 | 24 | 25 | 26 | 27 | 28 | 29 | 30 | 31 | 32 | 33 | 34 | 35 | 36 | 37 | 38 | 39 | 40 |  |
| RESPOSTAS |    |    |    |    |    |    |    |    |    |    |    |    |    |    |    |    |    |    |    |    |  |

