



CONCURSO DO INSTITUTO FEDERAL DO ESPÍRITO SANTO - ES

CONCURSO PÚBLICO

PROVAS OBJETIVAS – ARTE/MÚSICA

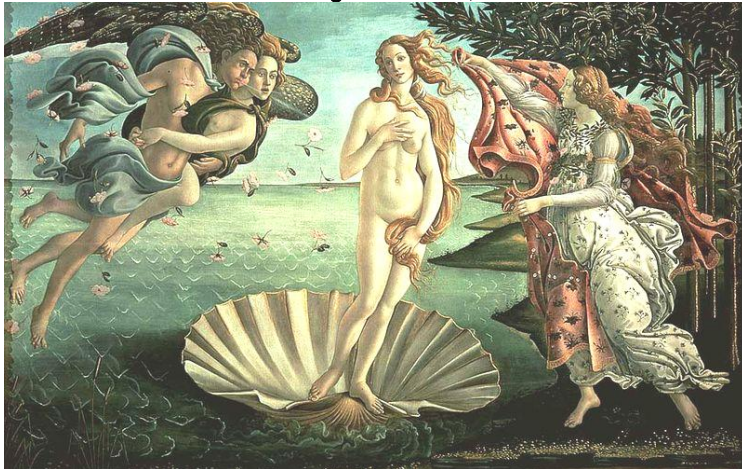
Leia atentamente as INSTRUÇÕES:

1. Confira seus dados no cartão-resposta: nome, número de inscrição e cargo para o qual se inscreveu.
2. Assine seu cartão-resposta.
3. Aguarde a autorização do Fiscal para abrir o caderno de provas. Ao receber a ordem do fiscal, confira o caderno de provas com muita atenção. Nenhuma reclamação sobre o total de questões ou falha de impressão será aceita depois de iniciada a prova.
4. Sua prova tem **40** questões, com **5** alternativas.
5. Preencha toda a área do cartão-resposta correspondente à alternativa de sua escolha, com caneta esferográfica (tinta azul ou preta), sem ultrapassar as bordas. As marcações duplas ou rasuradas ou marcadas diferentemente do modelo estabelecido no cartão-resposta poderão ser anuladas.
6. O cartão-resposta e não será substituído, salvo se contiver erro de impressão.
7. Cabe apenas ao candidato a interpretação das questões, o fiscal não poderá fazer nenhuma interferência.
8. A prova será realizada com duração máxima de **4h**, incluído o tempo para a realização da prova objetiva e o preenchimento do cartão-resposta.
9. O candidato somente poderá se retirar da sala de provas depois de decorrida **1h30min** do início das mesmas.
10. O candidato somente poderá se retirar da sala de provas levando o caderno de provas após **1h30min** do início das mesmas.
11. Ao terminar a prova, o candidato deverá entregar o cartão-resposta preenchido e assinado ao fiscal de sala.
12. Os **3** (três) últimos candidatos que realizarem a prova devem permanecer na sala para acompanhar o fechamento do envelope contendo os cartões-resposta dos candidatos presentes e ausentes e assinar a ata de sala atestando que o envelope foi devidamente lacrado.

BOA PROVA!

**QUESTÕES OBJETIVAS – ARTE/MÚSICA
CONHECIMENTOS ESPECÍFICOS**

01. Observe e analise a imagem abaixo, marcando a alternativa correta.



BOTTICELLI, Sandro. "O nascimento de Vênus". c.1480

- I) Nesta obra, Botticelli pintou quatro figuras humanas, ligadas à mitologia grega, onde Vênus está completamente nua sobre uma concha que parece flutuar sobre a água.
- II) A maior parte das cores utilizadas por Botticelli nesta obra é neutra e fria (azuis, vermelhos e laranjas), mostrando matizes em tonalidades esmaecidas.
- III) O pintor criou volumes utilizando a técnica do claro-escuro. A luz e a sombra constroem um ambiente de calma e serenidade.
- IV) A maioria das linhas traçadas por Botticelli tende à geometrização, como por exemplo, a que limita o céu, o mar e as que constroem as árvores atrás de Hora.
- V) A sinuosidade, a organicidade das linhas e a regularidade na representação das ondas do mar determinam o ritmo da obra. O equilíbrio é formado por meio da disposição e ação das figuras principais.

- a) I-F, II-V, III-F, IV-V, V-F.
b) I-V, II-F, III-V, IV-F, V-V.
c) I-V, II-V, III-F, IV-F, V-F.
d) I-F, II-F, III-V, IV-V, V-V.
e) I-F, II-V, III-V, IV-V, V-F.

02. "Portfólio é uma palavra de origem inglesa cujo significado é pasta para guardar amostras ou resultados expressivos de produção individual, como parte de um currículo". As imagens abaixo poderiam fazer parte do portfólio do artista:



- a) Pablo Picasso.
b) Toulouse Lautrec.
c) Henri Matisse.
d) Heitor dos Prazeres.
e) Kandinsky.

03. "Em Artes Visuais nos utilizamos de elementos visuais na produção de uma composição". São exemplos desses elementos visuais:

- a) Forma, cor e design.
b) Linha, som e volume.
c) Vírgula, ponto e exclamação.
d) Linha, cor e textura.
e) Linha, composição e forma.

04. Quando identificamos a forma em um desenho ou pintura e fazemos ligação com elementos reais e concretos, denominamos este conceito de:

- a) Arte sonora.
- b) Arte figurativa.
- c) Arte moderna.
- d) Arte rupestre.
- e) Arte abstrata.

05. “A estética pop tem sua fonte de inspiração na comunicação de massa, no consumismo e nas imagens dos anúncios publicitários. É um subproduto da vida pop, da máquina, da produção em massa, da moda.” Na análise da imagem abaixo se pode dizer que:



Hamilton, “O que exatamente torna os lares de hoje tão diferentes, tão atraentes?” 1956.

- a) A composição é clássica e acadêmica.
- b) A composição mostra uma montagem de imagens com informações diversas.
- c) A composição não se preocupa com espaço, planos e organização estética.
- d) A imagem mostra coisas do nosso tempo.
- e) A imagem mostra uma técnica pictórica e estilizada.

06. “Moda é o uso, hábito ou estilo que varia com o tempo. Ela é resultado de um determinado gosto, idéia, capricho e das interinfluências do meio.” Sobre as imagens abaixo é correto afirmar:



1965



Anos 70

Imagem: Senac

- a) O papel da mulher é de destaque na sociedade, onde ocupa o mercado de trabalho em iguais condições em relação ao homem.
- b) Na Europa a febre era os “Beatles” e no Brasil os sucessos do rock eram embalados pela “Jovem Guarda” e pela figura de Roberto Carlos.
- c) Estava na moda programas como “Xou da Xuxa”, “Balão Mágico” e “Domingo no Parque”.
- d) O cabelo Black Power e o uso de sandálias com meia colorida não era muito comum nessa época.
- e) A Televisão foi inventada nesse período e todas as famílias tinham acesso à nova tecnologia.

07. Observe as imagens abaixo e responda:

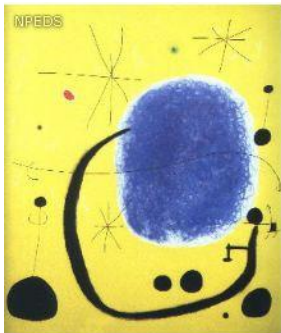


Imagem 1 (Juan Miró)



Imagem 2(Tarsila do Amaral)

As imagens 1 e 2 se diferem na forma como foram representadas. São imagens que mostram características ligadas, respectivamente a:

(Assinale a alternativa correta)

- a) Forma e cor.
- b) Abstração e figuração.
- c) Colagem e Montagem.
- d) Tempo e espaço.
- e) Antiga e moderna.

08. A arte tem muitas funções na vida do ser humano. “Tenho certeza de que você já se emocionou ao ouvir uma música, assistir a um filme, uma peça de teatro, uma apresentação de balé ou ao apreciar uma pintura ou escultura. É isso mesmo, a arte é parte essencial de nossas vidas, ela evidencia nossa humanidade.”



Grafite Urbano

Analisando o texto e a imagem acima é correto afirmar:

- I) A função ambiental da arte, principalmente em época de aquecimento global, consiste na interferência do ser humano no meio ambiente de forma consciente e não-predatória. O artista pode se utilizar da natureza para expressar suas idéias e sentimentos sem destruí-la ou banalizá-la.
 - II) Toda manifestação cultural mostra a identidade e costumes de um povo ou classe social se apoiando nas fantasias e invenções ilusórias da humanidade.
 - III) A imagem acima mostra uma estética visual urbana que demonstra, em sua expressividade, uma crítica social de um grupo minoritário e por vezes discriminado enquanto arte e produto do belo.
 - IV) A representação pictórica no início da Arte Rupestre, por exemplo, não tinha um caráter expressivo ligado à comunicação ou a relação social da época. Essa representatividade comunicativa só terá maior valor com o surgimento da fala e da escrita.
 - V) A arte enquanto linguagem ultrapassa a função da comunicação simples e pura, pois transmite idéias, sentimentos e informações que transformam as idéias, os sentimentos e as informações já existentes, influenciando modos e atitudes.
- a) As alternativas I, II e V são falsas.
 - b) Todas as alternativas são verdadeiras.

- c) As alternativas I, III, IV e V são verdadeiras.
- d) As alternativas I, III, IV e V são falsas.
- e) Todas as alternativas são falsas.

09. Em relação às imagens abaixo, observe e analise, confirmando as alternativas corretas:

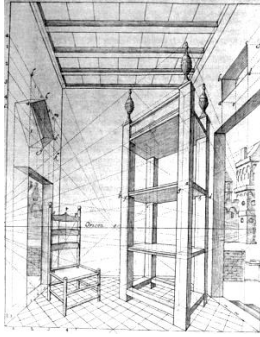


Imagem A: desenho em perspectiva



Imagem B: "A última Ceia", Leonardo da Vinci

- I) A obra de Leonardo, intitulada "A Última Ceia", como mostra a imagem B, não traz regras básicas do uso da perspectiva e de linhas fúgtivas na linha do horizonte.
 - II) No final do século XV, em pleno Renascimento, os pintores italianos estabeleceram definitivamente a teoria da perspectiva, como o uso do ponto de fuga, mostrado na imagem A.
 - III) A perspectiva é um recurso utilizado para representar, no papel, que é bidimensional, as figuras, os corpos e objetos tridimensionais, se utilizando da linha do horizonte e do ponto de vista do observador.
 - IV) Sobre Leonardo da Vinci é verídico dizer que além de hábil pintor e desenhista, dominava várias áreas do conhecimento como filosofia, matemática, ciências, etc.
 - V) Na imagem B, o ponto de fuga se encontra na linha do horizonte, onde as diagonais convergem para o centro dando a sensação de profundidade.
- a) I, IV e V são verdadeiras.
 - b) II, III e IV são falsas.
 - c) II, III e IV são verdadeiras.
 - d) Todas são verdadeiras.
 - e) III, IV e V são verdadeiras.

10. "A arte Pré-histórica possui um conhecimento e uma produção estética bem específica à época." Por que o homem primitivo desenhava no fundo das cavernas imagens de animais?

- a) Para se comunicar através da imagem e manter o domínio no grupo social.
- b) Por acreditar no caráter mítico do desenho em relação a sua sobrevivência na caçada.
- c) Por desenvolver o traçado e as primeiras tentativas da palavra escrita.
- d) Para representar seu cotidiano de destrezas aos mais novos de sua comunidade.
- e) Para experimentar os pigmentos naturais encontrados em seu habitat e utilizados como forma de expressão.

11. "No início do século XX, os ideais da humanidade são abalados pela guerra. A conquista do espaço, a bomba atômica e os meios de comunicação levam a refletir e reformular seus conceitos de vida e de arte." Sobre Pablo Ruiz Picasso é correto afirmar que:

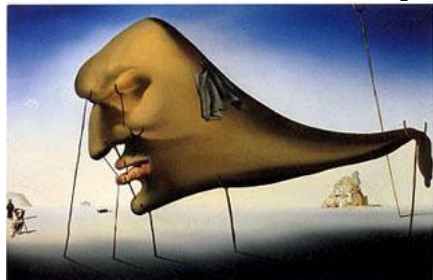
- a) Retratou a sensibilidade mórbida da mulher fatal, misturando tendências antigas e modernas.
- b) Retratou corpos perfeitos com ideal estético ligado à simetria.
- c) Retratou o homem com seus amores e suas guerras, explorando todas as faces num mesmo plano.
- d) Retratou o homem centrado em seu potencial racional e na sua crença em deuses.
- e) Retratou o homem com a sutileza do acadêmico e a mimese das coisas cotidianas.

12. Com base nas representações de figura humana abaixo, é incorreto afirmar que:



- a) A representação esquemática do corpo humano tem raízes na proporção ideal criada pelos gregos que sequeem um modelo chamado cânon de sete cabeças e meia.
- b) O ideal de beleza, da aparência agradável, enfatiza a utilização de simetria e do uso de proporção no esquema de representação da figura humana.
- c) Proporção é a organização harmoniosa de cada uma das partes de um todo entre si e no conjunto, observada as relações de quantidade, tamanho, extensão, etc.
- d) Simetria é o arranjo ou a composição de um todo, dividido em duas partes, que apresentam correspondência na forma e no tamanho, a partir de um eixo.
- e) A beleza estereotipada dos modelos nos desfiles de passarela é similar à representatividade clássica grega que busca um olhar naturalista em suas composições.

13. Sobre os Movimentos de Vanguarda e a obra “O sonho” de 1937, é incorreto afirmar:



- a) A Simbologia na temática surreal está presente em suas representações e a Semiótica e Semiologia são ciências que reforçam a característica da imagem simbólica, enquanto objeto de estudo.
- b) Salvador Dalí foi um dos representantes do Movimento de Vanguarda conhecido como Surrealismo, trabalhando com metáforas que expressam a realidade do mundo dos sonhos e da fantasia.
- c) Salvador Dalí trabalha o naturalismo da imagem exagerando a idéia de distorção na forma e na composição de cenários absurdos.
- d) A Surrealismo ocorre entre as décadas de 1920 e 1930, baseando-se nas idéias psicanalíticas de Freud, no mundo dos sonhos, no consciente e no inconsciente do imaginário humano.
- e) A composição surrealista figurativa não se utiliza de metáforas em sua elaboração e dispensa o tratamento estético da imagem acadêmica.

14. Quando as expressões artísticas do homem são trabalhadas com pensamentos conceituais, técnicas em instalações, performance, multimídia, interferências de ações no cotidiano, novas linguagens e comportamento mais despojado, esse tipo de conceito é denominado de:



Cildo Meireles – “Inserções em circuitos ideológicos”- 1971

- a) Arte Moderna.
- b) Arte Primitiva.
- c) Arte Contemporânea.

- d) Arte Grega
- e) Arte de Vanguarda.

15. “Na passagem do século XVI para o século XVII, o homem estava dividido entre a matéria e o espírito, razão e a emoção, características do movimento Barroco que tem como principal conceito, na pintura”:

- a) O jogo sátiro e dos contrários.
- b) O jogo dramático e dos opostos.
- c) O jogo trágico e das alusões.
- d) O jogo dos opostos e da desfiguração.
- e) O jogo dos contrapontos e das sobreposições.

16. “Um dos períodos mais fascinantes da história da humanidade é a Pré-História...Tudo que sabemos dos homens que viveram nesse período é resultado da pesquisa de antropólogos e historiadores, que reconstituíram a cultura do homem da Idade da Pedra a partir de objetos encontrados em várias partes do mundo, e de pinturas achadas no interior de muitas cavernas na Europa, Norte da África e Ásia.”



Pintura rupestre – Caverna de Lascaux



Vênus de Willendorf

Analisando o texto e as imagens acima é correto afirmar:

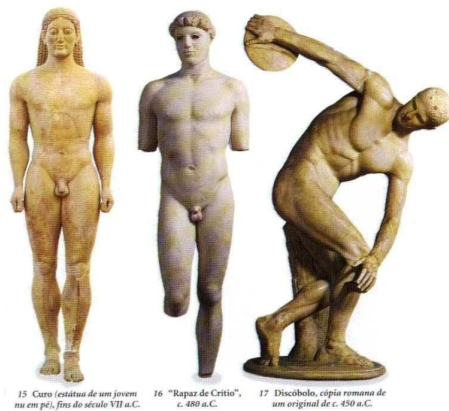
- I) A representação escultórica das Vênus do Período Paleolítico buscava uma simbologia ligada ao culto de fertilidade feminina através da exageração das formas do corpo.
 - II) A principal característica dos desenhos da Idade da Pedra Lascada é o naturalismo, ou seja, a natureza representada conforme sua vista captava.
 - III) As representações femininas do Paleolítico mostram a realidade estética das mulheres desse período.
 - IV) O homem da Pré-História buscava um caráter mítico na pintura de animais nas paredes das cavernas.
 - V) O homem pré-histórico não era nômade e usava a representação pictórica como manifestação estética.
- a) Somente a alternativa I está correta.
 - b) Somente a alternativa III está correta.
 - c) As alternativas II, III e IV estão corretas.
 - d) As alternativas I, II e III estão corretas.
 - e) As alternativas I, II e IV estão corretas.

17. Marque a alternativa correta:

- I – Afresco é uma técnica medieval usada em paredes e tetos, sobre um reboco fresco que possibilita secagem lenta.
 - II - A Santa Inquisição propiciou guerras “santas” e “bárbaras”, institucionalizando o assassinato em nome de Deus.
 - III – A arte gótica tem como principais características grandes vitrais, esculturas clássicas e mosaicos.
 - IV – A arquitetura medieval é marcada com construções de catedrais em estilo gótico e românico.
- a) I-V, II-F, III-V, IV-F.
 - b) I-F, II-V, III-F, IV-V.
 - c) I-F, II-V, III-V, IV-V.
 - d) I-F, II-F, III-F, IV-F.
 - e) Todas as alternativas são corretas.

18. “No final do Império romano, as perseguições aos cristãos foram aos poucos diminuindo até que, em 313 d.C, o Imperador Constantino permitiu que o cristianismo fosse livremente professado e converteu-se à religião cristã. Assim a imagem com raízes greco-romanas vai ser banida e a representação pictórica e escultórica passam para a mão do homem comum e do povo.”

Por que as esculturas gregas anteriores a essa época foram consideradas pagãs pela nova religião e pelo novo período conhecido como Idade Média?



- a) Despertavam desejo e luxúria pelo nu exposto.
- b) Enfatizavam a adoração dos deuses.
- c) Não tinham escrúpulos.
- d) Era muito dispendiosa a construção.
- e) Mostrava a alma de seus donos.

19. “... explorou as ogivas em catedrais, com seu interior decorado com vitrais e mosaicos que contam a história do Cristianismo.” De qual estilo estamos falando?

- a) Romântico.
- b) Bizantino.
- c) Gótico.
- d) Grego.
- e) Egípcio.

20. Sobre o conceito da Linguagem Teatral, é correto afirmar:

- a) A arte de representar despreza o uso da mimeses (imitação da realidade).
- b) É uma brincadeira de mentiras e de situações não vivenciadas.
- c) Que não trabalha com a expressão corporal, vocal e gestual.
- d) Uma peça ou espetáculo teatral é formado por três elementos básicos: história, ator e diretor.
- e) É uma história que alguém conta para uma única pessoa ouvir.

21. “Hoje em dia o cinema utiliza muitos recursos para realizar um longa metragem, como filmadoras com alta tecnologia, computação gráfica, imagem e som digitais, etc”. Mas não foi sempre assim, a exemplo do “Cinema Mudo” das décadas de 20 e 30 como mostra o cartaz abaixo. Como eram os filmes nessa época?



- a) O cinema fazia parte do cotidiano das pessoas que aceitaram a nova linguagem com naturalidade.
- b) As imagens eram coloridas e trabalhadas com efeito e legendas.
- c) As imagens eram exibidas em preto e branco e não existia som na gravação das cenas.
- d) Ser ator e atriz nessa época era uma profissão de requinte e prestígio.
- e) Os inventores do cinema, “os irmãos Lumière”, foram desprezados pela sociedade e morreram sem reconhecimento.

22. Vinculado ao Ministério da Cultura, o IPHAN é o órgão dedicado à fiscalização, proteção, identificação, restauração, preservação e revitalização dos monumentos, sítios e bens móveis do Brasil. A sigla de letras de órgão nacional significa respectivamente:

- a) Instituto Particular da História Arquitetônica Nacional.
- b) Instituto do Patrimônio Histórico e Artístico Nacional.
- c) Instituição Parlamentar da História Artística Neolítica.
- d) Instituto Popular da História Artística Nacional.
- e) Instituto Patrimonial e Histórico das Artes Nacionais.

23. A palavra *design*, na língua portuguesa, pode ser entendida como processo de construção da forma. Existem algumas categorias de *desing* como:

- a) Da forma, de cor, de proporção e de textura.
- b) A simetria, a época, de tema e de volume.
- c) O pictórico, o moderno, de movimento e o de costume.
- d) O gráfico, o industrial, de ambiente e o de moda.
- e) Da imagem, da forma, da cor e da textura.

24. Observe as imagens abaixo e analise as afirmativas corretas.



A



B



C



D

I) As imagens C e D mostram alguns participantes de um movimento cultural da década de 70, quando uma linguagem alternativa valorizava não só as manifestações tradicionais da cultura brasileira, mas também as inovações estéticas radicais. Este movimento é conhecido como Modernismo.

II) A imagem A consolida a preocupação principal dos *Fauves* que era conceber uma arte de impulso vital, com enfoque nos problemas pictóricos, desvendando o dualismo entre cor e construção dos elementos (forma, plástica, volume e espaço).

III) A arte Grega no Período Clássico busca centralização no ideal de beleza humana cristalizando regras de equilíbrio, simetria, proporção e harmonia na pintura, na escultura e nas construções.

IV) A imagem A é uma produção do artista Henri Matisse, que participa no começo do século XX, ao mesmo tempo em que se deflagrava a Primeira Guerra Mundial (1914), do movimento de Vanguarda conhecido como Cubismo.

V) Na imagem D vemos o inventor do Cinema Novo, Glauber Rocha, que buscou mostrar um cinema moderno, introspectivo e comercial como forma de incentivo à cultura nacional.

- a) A alternativa I está correta..
- b) As alternativas II e III estão corretas.
- c) As alternativas I, II, e III estão corretas.
- d) A alternativa V está correta.
- e) Todas as alternativas estão corretas.

25. Na Literatura, a produção dramática Shakesperiana desenvolveu-se, inicialmente, nos moldes cléricos da tragédia e do drama, retomados do Período Medieval, e estendeu-se até meados do século XVII, época em que morreu Shakespeare. Sua obra até hoje, continua influenciando o teatro.

“Ninguém poderá jamais aperfeiçoar-se, se não tiver o mundo como mestre. A experiência se adquire na prática.”

William Shakespeare-

Pensando no texto acima e na obra deste autor é incorreto afirmar:

- a) Shakespeare mostrou a natureza humana em toda sua complexidade. Mesmo quem nunca leu Hamlet certamente conhece a famosa frase: “Em terra de cego quem tem olho é rei”.
- b) Romeu e Julieta, Otelo, Macbeth, Hamlet são peças escritas por esse dramaturgo.
- c) Suas peças foram traduzidas para os principais idiomas do globo e são encenadas mais do que qualquer outro dramaturgo.
- d) Compôs suas peças durante o reinado de Elizabeth I (1558-1603) e James I, que a sucedeu.
- e) Romeu e Julieta, Antônio e Cleópatra, A tempestade e Hamlet são consideradas peças com gênero trágico.

26. “No surgimento do Teatro na antiga Grécia, a máscara era utilizada para representar todos os personagens: femininos e masculinos, ampliando as expressões destes personagens.”
É correto afirmar que:



- Para a construção desse elemento cênico, podemos utilizar somente materiais nobres e rebuscados como seda, brocados, madeira de lei e metais.
- No teatro romano, a máscara era representada pelo desenho da comédia (sorriso) e da tragédia (boca para baixo).
- Na Grécia antiga, a máscara era conhecida como *persona*, palavra derivada do verbo *personare*, ou “soar através de”.
- Os gregos consideravam o uso da máscara um desrespeito aos deuses, onde em suas histórias representadas o ator não as utilizava.
- O aplauso era utilizado quando o espetáculo agradava, criação dos gregos, a exemplo de Tespis sobre sua carroça e com sua máscara representando o Deus Dionísio.

27. “A sétima arte brasileira das décadas de 1930 e 1950 foi marcada por características bem distintas”. É incorreto afirmar que:

- Chanchada é o cinema nacionalista que mistura ópera, revista e musical.
- As Chanchadas da década de 30 são caracterizadas pela sátira, pelo deboche e utilização de linguagem popular.
- O Cinema Novo foi um movimento cinematográfico cujo interesse era retratar o Brasil em suas raízes culturais, com linguagem popular, atores amadores e temática social.
- O lema “Uma câmera na mão e uma idéia na cabeça” pertence às Chanchadas.
- Nomes como Grande Otelo, Oscarito e Dercy Gonçalves representam as Chanchadas dos anos 30.

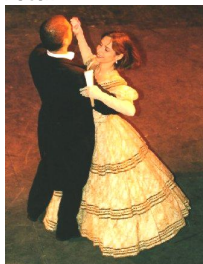
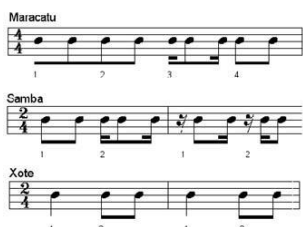
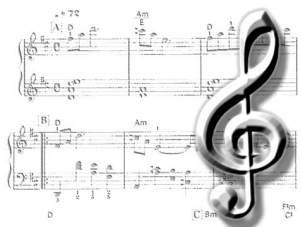
28. “O que se denomina de Neoclássico na música só veio a acontecer no início do século XX e se refere à recuperação da estética musical do passado medieval, da música do Renascimento, de canções populares e do jazz estadunidense”.

O precursor desse movimento na música erudita foi o compositor:

- Pixinguinha.
- Haydn.
- Baryshnikov.
- Stravinski.
- Rembrandt.

29. “Ritmo é uma seqüência de formas, cores, gestos, movimentos, sons e silêncios”. A organização de sons e de movimentos gera ritmos bastante conhecidos na música e na dança.

Pensando nesta afirmação, marque a alternativa incorreta.



- O compasso de dois tempos (forte-fraco) é chamado de binário.
- O compasso quaternário (forte-fraco-médio-fraco) é comum em danças como rock, balada e sertaneja.
- A valsa usa um compasso de três tempos (forte-fraco-fraco).
- A música “Vai com jeito” de Braguinha, é uma marchinha que usa compasso binário.
- O rock dos Paralamas do sucesso, por exemplo, usa compasso ternário (forte-fraco-fraco).

30. “As composições como “*Luar do sertão*” de Catulo da Paixão Cearense, “*Construção*” de Chico Buarque, “*Cio da Terra*” de Milton Nascimento e Chico Buarque, “*Saudosa maloca*” de Adoriran Barbosa e “*Refavela*” de Gilberto Gil, abordam aspectos como”:

- a) Juventude e maturidade.
- b) Beleza e feiúra.
- c) Vida urbana e rural.
- d) Vida calma e agitada.
- e) Inclusão e exclusão.

31. “Para ler e interpretar uma música, é importante analisar como ela foi criada, que elementos o artista utilizou e como fez isso. Em uma composição observam-se elementos formais (duração/altura/timbre/intensidade), intelectuais (ritmo/melodia/harmonia) e vivenciais (tema, contexto).” Marque a alternativa correta.

- a) Quanto à duração, os sons podem ser fortes, medianos ou fracos.
- b) Quanto à intensidade, os sons podem ser longos ou curtos.
- c) Quanto à altura, os sons podem se apresentar agudos, medianos ou graves.
- d) Quanto ao ritmo, que é a desorganização de sons em várias seqüências.
- e) Quanto à harmonia, que é a emissão de dois ou mais sons iguais ao mesmo tempo.

32. “No contexto cultural do século XX, o Brasil teve muitos movimentos artísticos ligados ao teatro e à música como linguagens expressivas do cotidiano dessa época”. Analise as questões abaixo e marque a incorreta.

- a) O teatro de revista foi um gênero teatral de caráter popular a partir do século XIX, misturando teatro com música, criando o “clima” alegre sem muitas preocupações sociais.
- b) No início a modinha adquiriu nova forma, recriada por músicos novos e pelo gosto do povo, predominando a canção ternária, como na valsa.
- c) A música popular brasileira nasceu da junção musical do indígena, do negro e do branco colonizador e imigrante.
- d) O Lundu se caracteriza por um ritmo brejeiro e por sua dança provocante, “encontrando umbigos”.
- e) Carmem Miranda levou o nome e a música brasileira para o resto do mundo cantando músicas como “Pierrô apaixonado” e “Ai que saudades da Amélia”.

33. “A música popular brasileira nasceu da junção musical do indígena, do negro e do branco colonizador e imigrante. A riqueza de ritmo, a beleza da melodia, a mistura e a bossa da nossa MPB tiveram e ainda hoje têm influências de várias culturas e nações. Dessas influências, no final do século XIX e início do século XX gêneros como a Modinha e o Lundu, misturados à Mazurca, Valsa, Maxixe e tocados e cantados de uma forma diferente, deram origem a outro gênero musical, muito difundido por compositores como Chiquinha Gonzaga e Ernesto Nazaré.” Este gênero musical ficou conhecido como Choro (Chorinho). Nas imagens abaixo, marque a que melhor representa este gênero musical.



a)



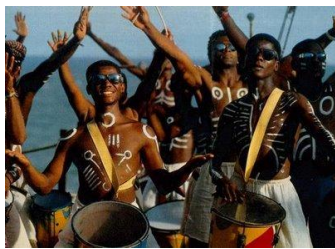
b)



c)



d)



e)

34. “A dança, assim como as outras linguagens da arte, recebe influências e segue modelos conforme o gosto das pessoas e cultura da época”. É correto afirmar sobre essa linguagem:

- a) Tanto as danças ritualísticas, ou como o balé ou a dança moderna, desprezam a coreografia e seus níveis de espacialidade do corpo.
- b) O Maracatu, batuque, capoeira, frevo, carnaval, reisado e maculelê são expressões contemporâneas de dança brasileira.
- c) A dança moderna é marcada por figurinos mais leves, dançarinos descalços ou com sapatilhas sem ponta e coreografias inspiradas em problemas sociais.
- d) O balé com seus movimentos precisos e o uso da sapatilha de ponta, está caracterizado por conceitos acadêmicos, mais despojado e contemporâneo.
- e) A quadrilha das festas juninas é uma herança das danças de salão da corte portuguesa imperial.

35. “A pintura do final do século XIX teve um artista que se destaca pelo estudo apurado do movimento e fica conhecido como o pintor das bailarinas”. Estamos nos referindo a:



“Dançarinas atando as sapatilhas” (1893-1898)

- a) Eduard Manet.
- b) Camille Pissarro.
- c) Heitor dos Prazeres.
- d) Edgar Degas.

e) Vincent Van Gogh.

36. Analise as questões e marque a incorreta.

- a) A dança de salão é considerada agitada e trabalha com passos desconectados livres de marcação.
- b) As danças coletivas provavelmente têm sua origem na função de adoração a forças superiores, aos espíritos.
- c) Mikhail Baryshnikov viveu o período da Guerra Fria, bailarino e ator, ficou conhecido por seu talento e técnica nos anos 80.
- d) Dança é a arte de expressar sentimentos, idéias e saberes por meio de movimentos, gestos e coreografias.
- e) O movimento ritmado é uma manifestação instintiva e, segundo algumas correntes da Antropologia, as primeiras manifestações na forma de danças têm relação direta com a conquista amorosa.

37. Quadrilha, Reisado, Ratoeira, Samba, Fandango, Lundu, Catira e Carimbo são danças ligadas a quais manifestações?

- a) Contemporâneas.
- b) Rurais.
- c) Folclóricas.
- d) Profanas.
- e) Ecléticas.

38. "Hoje em dia as danças voltaram-se muito para o lado da sensualidade, sendo mais divulgadas e aceitas por todo o mundo. Nos países do Oriente Médio, a dança do ventre é muito difundida e no Brasil, o funk e o samba. Além desses gêneros, o strip-tease tem tido grande repercussão, principalmente se unido à dança inglesa, mais conhecida popularmente como dança do cano."

O nome desse estilo de dança é:

- a) Street dance.
- b) Pole dance.
- c) Folk.
- d) Jingle.
- e) Hip hop.

39. Quase no final dos anos 70, surgiu a discoteca e os embalos de sábado à noite, que eram animados pelas Frenéticas, como Perigosas e Dancing Days, além dos grupos Bee-Gees, Abba, The Carpenters, etc. Foi nesse contexto que surgiu o movimento tropicalista, também intitulado Tropicália ou Tropicalismo." O trecho abaixo mostra a música tema do movimento, imortalizada na voz de:

*"Sobre a cabeça os aviões
Sob os meus pés os caminhões
Aponta contra os chapadões
Meu nariz (...)
Viva a bossa
Sa, sa, sa
Viva a palhoça
Ça, ça, ça, ça"(...)*

- a) Gilberto Gil.
- b) Chico Buarque
- c) Ney Matogrosso
- d) Caetano Velozo
- e) Elis Regina.

40. "Em Roma, com a fundação do Colégio Romano em 1551, os alunos representavam para a sociedade". No Brasil, o teatro surge no século XVI com o objetivo de propagação da fé religiosa e catequização dos índios nativos, tendo como dramaturgo representante:

- a) Frei Domingos.
- b) Pe. Antônio Vieira.
- c) Frei Caneca.
- d) Pe. José de Anchieta.
- e) Pe. Fábio de Melo

RASCUNHO: