

**SÃO PAULO TURISMO S.A.**  
**SELEÇÃO PÚBLICA – EDITAL 001/2010**

**Cód. 08 – Analista de Suporte**

**Onde fica o "onde"**

[No número 9 da revista *Discutindo Língua Portuguesa*] comentou-se rapidamente o uso do "onde" (adjunto adverbial de lugar), que é aplicado pelos brasileiros de forma aleatória e de acordo com a necessidade e criatividade do falante. O tema rendeu discussões, e tocá-lo novamente pode ser interessante. Afinal, o uso desse adjunto verificado no cotidiano demonstra o poder de imaginação da população, com seu "jeitinho brasileiro", ao reconstruir a sua gramática.

Na frase "Ela retomou a discussão onde ficou nervosa", o "onde" está mal aplicado (sempre, de acordo com as normas), e é o principal causador de ambiguidade, afinal não é possível saber a real intenção do falante. Algumas possibilidades são: a) a discussão na qual ela teria ficado nervosa e b) retomou a discussão e por isso está nervosa.

Outra frase cuja construção dificulta o entendimento é "Meu pai trabalha onde possa me sustentar". Na primeira leitura, a oração não parece ter problemas, no entanto a relação estabelecida com "onde" é de finalidade – o contexto do qual foi extraída indicava essa idéia. A mesma situação ocorre em "Ele trouxe brinquedos onde seu filho pudesse se divertir". Mais uma vez, o contexto faz sua parte: a menos que se tratasse de brinquedos dentro dos quais a criança pudesse se divertir, esse "onde" não pode significar lugar em que se brinca.

Há também o famoso "onde temporal", talvez o mais comum de todos: "Na Idade Média, onde a Igreja detinha grande poder", ou ainda "Na ditadura militar, onde não se tinha liberdade de imprensa". É uma confusão entre tempo e espaço não tão difícil de entender: "quando" é o advérbio correto para os exemplos citados.

"O caminhão quebrou na estrada onde causou grande congestionamento". Na oração, o "onde" ganhou função consecutiva, isto é, o incidente teve como consequência o trânsito em toda a cidade.

Talvez o que melhor exemplifique a abrangência do "onde" na língua portuguesa seja o expletivo, ou seja, o uso como partícula de realce, sem funcionalidade gramatical, mas com função semântica. Por exemplo: "Eu cheguei cedo ao trabalho, onde resolvi esperar um pouco. Onde percebi: era feriado". O primeiro uso ainda poderia ser associado ao da conjunção aditiva "e", mas o segundo é dispensável. Para fechar, temos o uso adversativo: "O médico foi chamado para atendê-la onde não pôde fazer mais nada", aplicação que absorve o sentido de "mas".

Andréa Neiva, *Discutindo Língua Portuguesa*

1. A palavra grifada no primeiro parágrafo significa o mesmo que:

- A) alegórica.
- B) afirmativa.
- C) casual.
- D) semelhante.

2. A palavra duplamente grifada no primeiro parágrafo do texto refere-se a:

- A) adjunto.
- B) tema.
- C) uso.
- D) uso desse adjunto.

3. Leia com atenção as afirmativas abaixo.

- 1 - O uso coloquial desse adjunto pode expressar, além de relação de lugar, relação temporal, de finalidade, consequência, adversidade, bem como os usos expletivo e aditivo.
- 2 - Apesar de todos esses usos, o "onde" nunca cria equívocos num texto.

Sobre elas é possível dizer que:

- A) 1 é correta e 2 é incorreta.
- B) 1 é incorreta e 2 é correta.
- C) ambas são corretas.
- D) ambas são incorretas.

4. Há erro de regência verbal na oração da alternativa:
- A) Implicou em muito trabalho para as pessoas.
  - B) Ninguém aspirava ao cargo de professor de português.
  - C) Visava ao cargo de professor de português.
  - D) Esqueci-me de lhe telefonar.
5. A crase está incorretamente empregada na alternativa:
- A) Deu o anel à ele de presente.
  - B) Pedimos um espaguete à bolonhesa.
  - C) Fomos à farmácia para comprar os remédios necessários.
  - D) Falava da menina sentada à sua direita.
6. O par de antônimos não está correto na alternativa:
- A) ambidestro→ambiesquerdo.
  - B) descrédito→depreciação.
  - C) audacioso→pusilânime.
  - D) louvor→apupo.
7. O sujeito é indeterminado na oração da alternativa:
- A) Falaram a seu respeito durante a festa.
  - B) Choveu a tarde toda.
  - C) Havia muitas coisas a serem ditas.
  - D) Anoiteceu lentamente naquele dia.
8. Complete os claros das orações abaixo.
1. É preciso que eu \_\_\_\_\_ (fazer) o que deve ser feito.
  2. Se eu \_\_\_\_\_ (fazer) o almoço ele será delicioso.
  3. Quando você \_\_\_\_\_ (ver) o carro que eu comprei, gostará.

Assinale a alternativa que completa com correção, e na sequência, os claros acima:

- A) faço – fazer – ver.
  - B) faço – fizer – ver.
  - C) faça – fazer – ver.
  - D) faça – fizer - vir.
9. Assinale a resposta que completa corretamente as orações:
- O agente do crime fugiu para evitar prisão em \_\_\_\_\_.
  - Os acordos de paz entre os países é \_\_\_\_\_.
  - O motorista \_\_\_\_\_ a lei de trânsito.
- A) flagrante – iminente – infligiu.
  - B) flagrante – eminente – infligiu.
  - C) flagrante – eminente – infringiu.
  - D) flagrante – iminente – infringiu.
10. Assinale a alternativa que completa corretamente os claros.
- Este livro é para \_\_\_\_ ler.
  - Deixar de fumar será benefício para \_\_\_\_\_.
  - Esta ordem de serviço é para \_\_\_\_\_ executar.
  - Eu fiz tudo para ela gostar de \_\_\_\_\_.
- A) eu – eu – mim – mim.
  - B) eu – mim – eu – mim.
  - C) mim – eu – mim – eu.
  - D) mim – mim – eu – eu.

11. Complete com “conosco” ou “com nós”.

- Já falaram \_\_\_\_\_ quatro, sobre esse problema.
  - Já falaram \_\_\_\_\_ sobre esse depoimento.
  - Vocês vão ao teatro \_\_\_\_\_?
- A) com nós – conosco – conosco.  
B) conosco – conosco – com nós.  
C) com nós – com nós – conosco.  
D) conosco – com nós – com nós.

12. Assinale a alternativa em que haja erro de concordância.

- A) São seis horas da manhã.  
B) A maioria conseguiu aprovação.  
C) Fazem vinte anos que não o vejo.  
D) Dez quilos é pouco para o churrasco

13. Fiz uma aplicação, a juro simples de 42% ao ano, durante 8 meses, obtendo o montante de R\$ 828,00. Meu capital investido foi de, aproximadamente:

- A) R\$ 696,00.  
B) R\$ 664,16.  
C) R\$ 659,26.  
D) R\$ 646,87.

14. A tabela mostra dados de uma pesquisa feita entre 120 pessoas durante um evento. Preencha os dados que faltam para assinalar a alternativa correta.

	Homens	Mulheres	Total
solteiros		27	51
casados	24		
Total	48	72	120

Escolhendo uma pessoa participante, a probabilidade, em percentagem aproximada, de que ela seja:

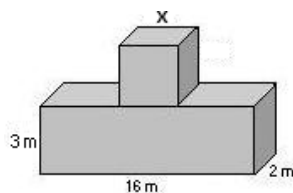
- 1 - homem solteiro é de \_\_\_\_\_.  
2 - mulher casada é de \_\_\_\_\_.

Preenchem corretamente os claros 1 e 2:

- A) 17% – 53,7%.  
B) 20% – 37,5%.  
C) 21% – 35,5%.  
D) 18% – 25,5%.

15. Acrescentando-se 2 m a cada lado do quadrado sua área aumenta em 24 m<sup>2</sup>. O volume total das figuras corresponde a:

- A) 122 m<sup>3</sup>.  
B) 212 m<sup>3</sup>.  
C) 221 m<sup>3</sup>.  
D) 125 m<sup>3</sup>.

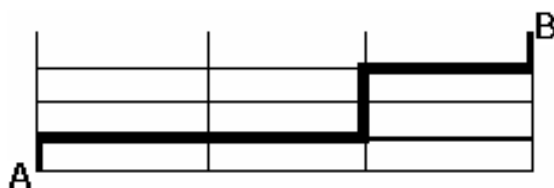


16. Comprei 30 salgadinhos para meus 3 filhos, que receberiam quantidades em proporção direta às suas respectivas idades: 4, 5 e 6 anos. O mais velho recebeu mais \_\_\_\_ salgadinhos do que o mais novo.

- A) 4  
B) 6.  
C) 3.  
D) 12.

17. A casa do meu filho fica a 761 metros distante da minha. Para ir à casa dele faço o percurso conforme o destaque da figura abaixo. Os quarteirões são retangulares, tendo de comprimento 25 metros a mais do que a largura. Cada quarteirão tem \_\_\_\_\_ metros de largura e \_\_\_\_\_ metros de comprimento.

- A) 98 e 123.  
 B) 89 e 114.  
 C) 78 e 103.  
 D) 87 e 112



18. Uma parede foi revestida com azulejos quadrados de 15 cm de lado. Foram colocadas 15 fileiras, cada uma com 40 azulejos. A área total revestida é de:

- A) 135 m<sup>2</sup>.  
 B) 15,30 m<sup>2</sup>.  
 C) 153 m<sup>2</sup>.  
 D) 13,50 m<sup>2</sup>.

19. Faço caminhada em 3 dias da semana conforme demonstrado na tabela.

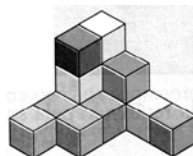
Dia da semana	segunda	quarta	sexta
Início	17h15min	17h30min	16h
Término	18h30min	18h45min	17h15min

Se ando numa velocidade de 3 km/h, percorro o total de \_\_\_\_\_ km por semana.

- A) 11,75.  
 B) 11,25.  
 C) 12,50.  
 D) 15,20.

20. A figura abaixo é composta por cubos num volume total de 112 cm<sup>3</sup>. A altura dessa pilha é:

- A) 4 cm.  
 B) 14 cm.  
 C) 6cm.  
 D) 8 cm.



21. No quadrado abaixo falta um número.

?	18	7
9	17	8
6	10	4

Esse número é:

- A) 10.  
 B) 9.  
 C) 11.  
 D) 12.

22. Cinco bolinhas de cores diferentes (azul, amarela, verde, vermelha e branca) estão colocadas uma ao lado da outra, não necessariamente nessa ordem. A verde está numa extremidade e a azul na outra. A amarela está do lado da azul e a vermelha do lado da verde.

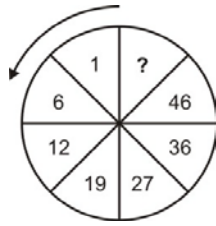
A bolinha que está no meio é a \_\_\_\_\_(1)\_\_\_\_\_ e a \_\_\_\_\_(2)\_\_\_\_\_ está entre a verde e a branca.

Completam os claros (1) e (2) respectivamente:

- A) amarela e vermelha.  
 B) branca e amarela.  
 C) vermelha e branca.  
 D) branca e vermelha.

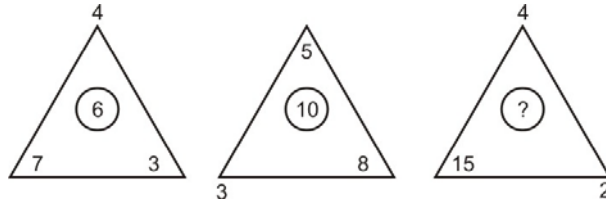
23. O número que falta no sentido anti-horário é:

- A) 58.
- B) 56.
- C) 55.
- D) 57.



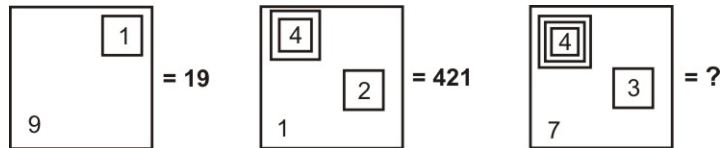
24. O número que falta é:

- A) 9.
- B) 8.
- C) 7.
- D) 10.



25. Observe a representação:

- A) 437.
- B) 4.037.
- C) 40.037.
- D) 400.037.



26. A caixa de diálogo Opções de Auto Correção do Word 2003 apresenta os seguintes recursos, exceto o de:

- A) Verificar ortografia e gramática
- B) Auto Formatação.
- C) Auto Formatação ao Digitar.
- D) Auto Texto

27. Para obter uma lista das funções disponíveis numa planilha do Excel, clique em uma célula e pressione

- A) SHIFT+F2.
- B) SHIFT+F3.
- C) CTRL+F3
- D) CTRL+F2

28. Analise as afirmações sobre os recursos de copiar e colar no PowerPoint.

- 1) Se você copiar e colar um slide em seguida a um slide que tem um modelo de design diferente, o slide colado assume os estilos do slide anterior.
- 2) Quando você copia slides na caixa de diálogo Localizador de Slide, pode marcar ou desmarcar a opção Manter a Formatação original, antes de inserir o slide.

Sobre as afirmações conclui-se que:

- A) 1 e 2 estão incorretas.
- B) apenas 1 está correta.
- C) apenas 2 está correta.
- D) 1 e 2 estão corretas.

29. Este botão da janela do Access executa o comando

- A) Análise.
- B) Relatórios.
- C) Relacionamentos
- D) Módulos.



30. A barra de informações é um recurso localizado na parte superior da página Web onde o Internet Explorer apresenta as informações acerca de segurança, transferências, janelas de pop-up bloqueadas e outras atividades. Por padrão o Internet Explorer exibe a barra Informações, dentre outras circunstâncias, quando:

- um site tentar instalar um controle de ActiveX ou executá-lo de forma insegura no computador.
- um site tentar abrir uma janela de pop-up.
- um site tentar transferir um ficheiro para o computador.
- as definições de segurança estiverem abaixo dos níveis recomendados.
- tiver iniciado o Internet Explorer com os suplementos desativados.
- as definições de segurança não permitem um protocolo específico.
- o Internet Explorer impediu um ataque por scripts.

São itens pertinentes:

- A) apenas seis dos citados.
- B) apenas cinco dos citados.
- C) apenas três dos citados.
- D) todos os citados.

31. Considerando o banco de dados MySQL, a função \_\_\_\_\_ pode ser utilizada para se enviar comandos SQL (INSERT, UPDATE, DELETE, etc.) ao servidor MySQL.

- A) mysql\_go
- B) mysql\_query
- C) mysql\_send
- D) mysql\_trigger

32. MySQL disponibiliza suporte a ODBC por meio do programa

- A) MySQLDB.
- B) MyDBCONNECT.
- C) MyDBLINK.
- D) MyODBC.

33. A ordem correta, quanto a hierarquia das estruturas do FORMS, do maior nível para o menor é

- A) Menu, Canvas, Form, Bloco.
- B) Form, Menu, Canvas, Bloco.
- C) Menu, Form, Canvas, Bloco.
- D) Form, Canvas, Bloco, Menu.

34. No Oracle Forms, quando temos a necessidade de mostrar uma relação de valores possíveis de seleção dentro de um canvas, podemos utilizar

- A) TRIGGER.
- B) ALERTS.
- C) LOV.
- D) RADIO BUTTON.

35. No PostGreSQL para removermos linhas expiradas de um arquivo, podemos utilizar o comando

- A) VACUUM.
- B) EXPIRE.
- C) REMEXP.
- D) DELEXP.

36. No PostGreSQL é possível a criação de uma nova tabela relacionada a uma tabela existente. Com isto a tabela filha recebe todas as colunas da tabela mãe mais as colunas adicionais que devem ser definidas. Esta funcionalidade é obtida com o parâmetro

- A) ADD.
- B) APPEND.
- C) EXTEND.
- D) INHERITS.

37. O \_\_\_\_\_ é um programa de computador desenvolvido por Phil Zimmermann que se utiliza de criptografia para proteger a privacidade do email e dos arquivos armazenados em um computador.
- A) EGP
  - B) PGP
  - C) EAP
  - D) PPTP
38. Um servidor de Email (Exemplos: MS Exchange, Postfix, Sendmail, etc) trabalhando com suas características padrão tem os serviços/protocolos SMTP e POP3 respondendo respectivamente nas portas
- A) 25 e 53.
  - B) 80 e 110.
  - C) 443 e 137.
  - D) 25 e 110.
39. Das afirmações abaixo são verdadeiras:
- I . MIME é um protocolo de envio de e-mails.
  - II . As multipartes do MIME apenas definem um formato para e-mails com conteúdo criptografado, mas o MIME, em si, não é capaz de realizar criptografia.
  - III . A utilidade de se utilizar as multipartes de segurança do MIME é a de separar as informações de controle do texto efetivamente criptografado.
- A) II e III.
  - B) I e II.
  - C) I e III.
  - D) I, II e III.
40. A tecnologia \_\_\_\_\_ é utilizada para cifrar e proteger informações transmitidas pela Web, com o onipresente protocolo HTTP. A tecnologia oferece aos usuários do Website a garantia de acesso a um site válido e não falsificado ("non-spoofed") e evita a interceptação e adulteração de dados que contêm informações confidenciais.
- A) SSL
  - B) IPSEC
  - C) RADIUS
  - D) CHAP
41. O teste de \_\_\_\_\_ ou teste estrutural ou orientado à lógica tem a missão de avaliar o comportamento interno de uma aplicação. Aspectos como: teste de condição, fluxo de dados, ciclos, códigos com baixo uso ou não utilizados e teste de caminhos lógicos são testados e seus comportamentos avaliados.
- A) Caixa Cinza
  - B) Caixa Preta
  - C) Caixa Branca
  - D) Caixa Azul
42. Uma das grandes virtudes do Webservice é trabalhar com a porta \_\_\_\_\_ para a troca de dados e documentos XML.
- A) 8080
  - B) 80
  - C) 137
  - D) 3128
43. Um programador PHP que necessita converter um campo texto para um valor numérico pode utilizar as funções:
- A) intval() e doubleval()
  - B) doubleval() e sval()
  - C) sval e intval()
  - D) chartoval() e valtochar()

44. Para se escrever dados em um arquivo, utilizamos uma determinada função. Seus parâmetros são o ponteiro do arquivo que deve receber os dados e a string que será gravada no arquivo. Analise o trecho de código abaixo. O conteúdo da lacuna \_\_\_\_ (1) \_\_\_\_ deve conter a função:

```
<?php
$conteudo = "Um pequeno exemplo de conteúdo que pode ser gravado em um arquivo";
$arq = fopen("exemplo.txt","w");
____ (1) ____ ($arq,$conteudo);
fclose($arq);
?>
```

Resultado: A string contida na variável \$conteúdo será gravada no arquivo exemplo.txt.

- A) fseek  
B) fslack  
C) fgrant  
D) fwrite
45. Se desejarmos criar um túnel criptografado entre um usuário remoto e uma empresa pode-se implantar e configurar um serviço chamado
- A) Frame-Relay  
B) X.25  
C) VPN  
D) PPOE
46. Um equipamento que possua o endereço IP 192.168.0.222/22 pode ter um endereço de Default Gateway configurado para:
- I. 192.168.0.255  
II. 192.168.3.0  
III. 192.168.2.255  
IV. 192.168.1.255
- Das opções apresentadas acima, são verdadeiras.
- A) Somente a I.  
B) I, II, III e IV.  
C) Somente a I e II.  
D) Nenhuma delas.
47. O sistema atual de segurança das Workstations Linux é conhecido por
- A) iptables.  
B) IDS.  
C) ISA.  
D) ipschains.
48. O serviço de emulação de terminal criptografado das redes TCP/IP é o
- A) SSH.  
B) TELNET.  
C) SSL.  
D) EMULE.
49. O endereço IP versão 4 em uso atualmente nas organizações possui:
- A) 32 bytes  
B) 48 bits  
C) 32 bits  
D) 64 bits
50. O comando que resulta em uma tela mostrando o endereço IP da máquina, a máscara e o Default Gateway nas Workstations Windows 2000 ou superior é o
- A) ifconfig.  
B) ipconfig.  
C) winipcfg.  
D) ipstat.