

LÍNGUA PORTUGUESA

O QUE VOCÊ MAIS DESEJA?

Esperança é esperar pelo que se deseja, diz o dicionário. É cultivar uma semente gerada no fundo do coração com calma e confiança. Sem arrogância ou onipotência, que só contribuem para aquela tremenda ânsia de resultados. Afinal, como ninguém pode controlar tudo, ao acumular apenas expectativas, aumentamos o risco de cair na frustração.

Esse sentimento que emperra a vida de todos nós, no entanto, também tem seu lado trampolim. Veja a expressão “fazer do limão uma limonada”. A frase vem da sabedoria popular e nos diz que é possível encontrar desfechos felizes para situações aparentemente sem saída e se aplica com maestria ao caso das decepções.

Grandes ou pequenas, elas fazem parte da existência, mas podem ser transformadas em combustível para o crescimento interior. “As frustrações são uma grande chance de nos conhecermos melhor”, afirma Vera Couto, psicóloga e coordenadora de grupos de estudos da mitologia, de São Paulo. “Tudo depende de como a pessoa lida com seus desejos não-satisfeitos.”

Vontades não – realizadas e exigências não atendidas são material abundante no dia-a-dia de qualquer um. Segundo o psicanalista austríaco Sigmund Freud (1856-1939), o homem nasce com uma espécie de programação inviável: quer satisfazer os próprios instintos em primeiro lugar. Tal disposição mostra-se incompatível com a realidade, pois desde o nascimento somos obrigados a nos acostumar a condições que desagradam e nos fazem sofrer como no momento do afastamento da mãe.

(...)

Na maioria das vezes, o sentimento predominante na frustração é o de impotência. “A pessoa sente esse fato mexer com sua auto-estima. Ela começa a achar que é menos do que imagina, que não tem tanta capacidade como pensava”, afirma a especialista Vera Couto.

(...)

Tudo pode ficar mais fácil se deixarmos de associar a frustração à falta do êxito. Os atletas são mestres na arte de superar frustrações sem perder o ânimo para vencer. Cobranças da torcida, maus resultados, problemas de saúde exigem deles muita estrutura para prosseguir.

(...)

(GONÇALVES, Ana Cristina – Revista Bons Fluídos, dez.2003)

01. A partir da leitura, podemos afirmar que a mensagem central do texto é:

- a) Os desejos, as ansiedades sempre culminam em frustração e desespero.
- b) As pessoas precisam acreditar que a vida é feita de desenganos e realizações.
- c) As decepções obrigam as pessoas a se acostumarem às coisas desagradáveis.
- d) Em geral, as pessoas frustram-se quando não conseguem alcançar seus objetivos.

02. Em: “Esse sentimento que emperra a vida de todos nós, no entanto, também tem seu lado trampolim.” A expressão em destaque é o mesmo que:

- a) Prancha fixa que permite a mergulhadores ou ginastas tomar impulso para aumentar a altura ou extensão do salto.
- b) O que permite que alguém tome impulso para atingir estabilidade material.
- c) O que permite que alguém tome impulso para alcançar ascensão social.
- d) Meio que permite que alguém tome impulso para elevar a auto-estima.

03. Um dos aspectos a ser levado em conta ao produzir um texto da correspondência oficial é que se observem a adequação do pronome de tratamento. Assinale a regra incorreta:

- Os pronomes de tratamento exigem sempre:

- a) verbos na 3ª pessoa do singular ou plural, quando dirigidos a uma ou mais pessoas.
- b) o uso do pronome possessivo vossa, quando se fala indiretamente com a pessoa.
- c) pronomes possessivos na 3ª pessoa (seu(s), sua(s)).
- d) pronomes oblíquos na 3ª pessoa (o, os, a, as, lhe, se).

04. I- Não me queixo de nada.

II- Soube que querias me ver.

III- Que a terra seja-lhe leve.

IV- Me conta a verdade

V- Ele, atrasando-se, perdeu sua vez.

VI- É bom lhe dizer a verdade.

VII- Espero que ele venha-me falar.

- O pronome átono está na posição obrigatória nas orações:

- a) III e IV
- b) II e VI
- c) I e V
- d) VI e VII

05. Considerando as justificativas de pontuação de fragmentos do texto, assinale a alternativa INCORRETA:

- a) Esse sentimento que emperra a vida de todos nós, no entanto, também tem seu lado trampolim. (Separa-se por vírgula, palavras que dão idéia de advérbio)
- b) Esperança é esperar pelo que se deseja, diz o dicionário. (Separa-se por vírgula, os verbos que dão idéia de dizer, anunciar, contestar, vindos depois ou no meio de citação)
- c) Cobranças da torcida, maus resultados, problemas de saúde exigem deles muita estrutura para prosseguir. (A vírgula separa elementos que exercem a mesma função sintática, quando não vêm unidos por e ou nem)
- d) As frustrações, grandes ou pequenas, fazem parte da existência e podem ser transformadas em combustível para o crescimento interior. (Separa termos explicativos (aposto) de um termo fundamental)

MATEMÁTICA LÓGICA

06. O valor de $3,4dam + 240dm + 600mm$, em centímetros(cm), é:

- a) 5.860cm
- b) 586cm
- c) 58,6cm
- d) 5,86cm

07. O valor de $\frac{3\frac{1}{5} + 2\frac{1}{7} \div 4}{\frac{3}{2} - \frac{2}{8} \times \frac{2}{7}}$ é:

- a) $\frac{185}{200}$
- b) $\frac{187}{200}$
- c) $\frac{190}{200}$
- d) $\frac{194}{200}$

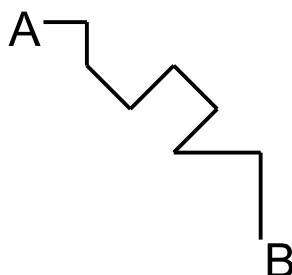
08. Em uma lanchonete o cliente tem a opção de montar seu sanduíche, para isso, tem à disposição: 3 tipos de pães (baguete, árabe, francês), 4 tipos de frios (salame, presunto de peru, mortadela, presunto) e 3 tipos de queijo (mussarela, coalho, parmesão). De quantas maneiras diferentes o cliente pode montar seu sanduíche?

- a) 12
- b) 24
- c) 36
- d) 48

09. Mamã foi fazer um bolo. Porém a manteiga, os ovos e o leite haviam sumido. João, Maria e Pedro eram os culpados, mas não se sabe quem roubou o quê. Interrogados disseram: “A Maria roubou a manteiga” - disse João; “O Pedro roubou os ovos” - disse Maria; “Eu roubei o leite” - disse Pedro. Acontece que quem roubou a manteiga disse a verdade e quem roubou os ovos mentiu. Com base nas informações acima assinale a alternativa CORRETA.

- a) Pedro disse a verdade e Maria roubou a manteiga.
- b) Maria mentiu.
- c) Pedro roubou o leite e João roubou os ovos.
- d) João disse a verdade e Maria roubou a manteiga.

10. Uma pessoa se desloca do ponto B para o ponto A. A figura abaixo mostra o caminho percorrido por ela.



As direções que a pessoa tomou para chegar em A foram:

- a) norte, oeste, nordeste, noroeste, sudoeste, noroeste, norte e oeste.
- b) norte, oeste, sudoeste, sudeste, sudoeste, noroeste, norte e oeste.
- c) norte, oeste, nordeste, noroeste, nordeste, noroeste, norte e oeste.

CARGO: TÉCNICO DE INFORMÁTICA

d) norte, oeste, nordeste, leste, nordeste, noroeste, norte e oeste.

CONHECIMENTOS ESPECÍFICOS

OBSERVAÇÃO IMPORTANTE

Todas as questões dessa prova foram elaboradas considerando as seguintes versões dos respectivos softwares explorados nos enunciados.

- Windows XP
- Word 2003
- Excel 2003
- PowerPoint 2003

11. Sobre Sistemas Computacionais, assinale V para verdadeiro ou F para falso nas proposições abaixo e em seguida marque a alternativa correta.

- () Um computador com cache interno é mais poderoso do que um computador com cache externo porque ele passa a ter mais capacidade de armazenamento
- () Caches são memórias que tem menos prioridade do que a memória RAM no ciclo de processamento de um computador
- () Modem é um tipo de software que permite a comunicação do computador via linha telefônica
- () PCI é um tipo de interface mais moderna do que a interface ISA

Assinale a alternativa que lista as respostas V ou F corretas:

- a) V – V – F - V
- b) V – F – F - V
- c) F – F – F - V
- d) V – F – F – V

12. Qual dos itens abaixo representa o recurso que possui um conjunto de instruções operacionais programadas e armazenadas diretamente no hardware de um equipamento eletrônico, normalmente em memórias somente de leitura?

- a) Hardware
- b) Software
- c) Peopleware
- d) Firmware

13. Qual das alternativas abaixo NÃO representa um padrão de barramento interno ao computador?

- a) PCI
- b) ISA
- c) USB
- d) SATA

14. Qual das alternativas abaixo representa uma diferença entre o padrão USB 2.0 e o padrão USB 3.0?

- a) Alimentação elétrica
- b) Comunicação nos dois sentidos unidirecional

CARGO: TÉCNICO DE INFORMÁTICA

- c) Comunicação bidirecional simultânea
- d) Comunicação wireless

15. Qual dos conceitos abaixo está relacionada ao padrão AGP usado em Sistemas Computacionais?

- a) Barramento
- b) Drive
- c) Processador
- d) DVD

16. Qual o sistema de arquivos padrão quando da instalação do Windows XP Profissional?

- a) FAT
- b) FTFS
- c) HTFS
- d) NTFS

17. Sobre Sistemas Computacionais, Assinale V para verdadeiro ou F para falso nas proposições abaixo e em seguida marque a alternativa correta.

- () Bit é a menor unidade de informação manipulável pelo computador
- () Byte é uma estrutura de 8 bits usada para representação de símbolos inteligíveis pelo homem.
- () 1 Byte permite representar até 252 caracteres diferentes
- () Byte é usado como unidade de medida de armazenamento

Assinale a alternativa que lista as respostas V ou F corretas:

- a) V – V – F - V
- b) V – F – F - V
- c) F – F – F - V
- d) V – F – F – V

18. Qual das opções abaixo representa uma escala crescente, não necessariamente em degraus imediatamente subsequentes, para os múltiplos de bytes?

- a) Megabyte, terabyte, zettabyte, petabyte
- b) Megabyte, gigabyte, exabit, petabyte
- c) Megabyte, exabit, zettabyte, petabyte
- d) Megabyte, gigabyte, petabyte, exabit

19. Qual das operações abaixo seria a mais prioritária para execução antes de instalar mais de um sistema operacional do computador?

- a) Formatação
- b) Particionamento
- c) Espelhamento
- d) Restauração

20. Qual dos termos abaixo representa melhor a seguinte definição: “Constituem as grandes vias de comunicação de dados da internet e transportam dados entre os países e até continentes”?

- a) ADSL
- b) POP
- c) ISP
- d) BACKBONE

CARGO: TÉCNICO DE INFORMÁTICA

21. Qual das tecnologias abaixo, para acesso a internet, ocupa a linha telefônica durante a conexão?
- a) Acesso Discado
 - b) ADSL
 - c) Rádio
 - d) A Cabo
22. Qual das opções abaixo não representa um tipo de protocolo da internet?
- a) HTTP
 - b) WMTP
 - c) FTP
 - d) SMTP
23. Em uma planilha eletrônica Excel qual das combinações de teclas abaixo desloca o cursor para a primeira célula da área ativa da planilha atual?
- a) CTRL + HOME
 - b) HOME
 - c) SCROLLLOCK + HOME
 - d) ALT + HOME
24. Em uma planilha Excel, quando o conteúdo de uma célula não está exibindo o seu conteúdo correto e ao invés disso apresenta "#####", qual das alternativas abaixo devemos executar para voltar a exibir o conteúdo corretamente?
- a) Aumentar a altura da linha
 - b) Aumentar a largura da coluna
 - c) Formatar a célula para o formato correto
 - d) Corrigir a fórmula
25. Qual das opções abaixo aponta para um caminho onde encontraremos uma opção para proteger a abertura de uma planilha do Excel com senha?
- a) Ir ao menu Ferramentas / Opções, e lá acessar a guia Editar e clicar no botão de configuração de senhas
 - b) Acessar o menu Arquivo / Salvar Como, na janela de Salvar Como abrir a lista de Ferramentas, selecionar Opções Gerais
 - c) Acessar o menu Ferramentas / Proteger / Proteger Planilha
 - d) Acessar o menu Ferramentas / Proteger / Proteger Pasta de Trabalho
26. Qual será o resultado da seguinte fórmula no Excel: $= 6+24/4*2+6/3-3?$
- a) 17
 - b) 4
 - c) 12
 - d) 6
27. No Excel, qual das opções abaixo contém a fórmula com funções que retorna o dia da semana da data atual?
- a) =DIA.DA.SEMANA(HOJE())
 - b) =DIA.SEMANA("10/12/1991")

CARGO: TÉCNICO DE INFORMÁTICA

- c) =DIA.DA.SEMANA("10/12/1991")
- d) =DIA.SEMANA(HOJE())

28. Admita que você acabou de criar uma nova planilha no Excel e ainda não salvou, qual das opções abaixo NÃO permitirá salvar essa planilha como uma página da internet?

- a) Salvar
- b) Salvar Como
- c) Salvar com Página Web
- d) Exportar para Internet

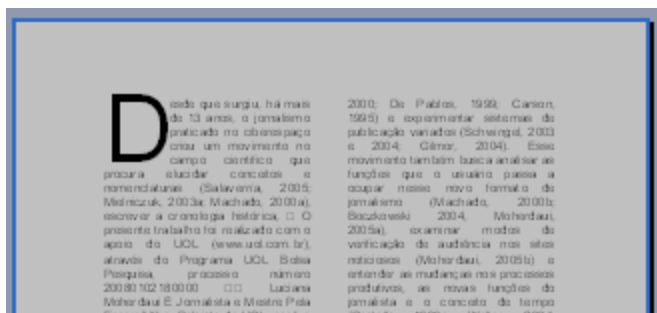
29. No Excel, qual das opções a seguir devemos usar para, ao digitar uma fórmula com referências de células, alternar do modo referência absoluta para relativa e vice-versa, ou seja, inserir ou retirar o \$ na fórmula?

- a) F5
- b) F9
- c) F2
- d) F4

30. Qual a cor padrão para os sublinhados ondulados que o Word usa para indicar possíveis erros gramaticais em um texto digitado?

- a) Verde
- b) Vermelho
- c) Azul
- d) Amarelo

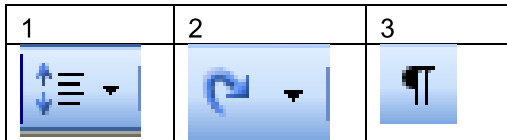
31. Considerando a imagem da figura abaixo assinale a opção que aponta duas formatações que são aplicadas no texto da figura:



- a) Tabela e Maiúsculo
- b) Quebra de Seção e Maiúsculo
- c) Capitular e Texto Colunado
- d) Formatar Fonte e Texto Colunado

32. Observe a seqüência dos botões das barras de ferramentas do Word no quadro abaixo e em seguida assinale a alternativa com a seqüência de ações correspondentes a cada figura da tabela, obedecendo a ordem das mesmas.

CARGO: TÉCNICO DE INFORMÁTICA



- a) 1- Aumentar recuo, 2- Desfazer última operação, 3 – Aumentar Parágrafo
- b) 1 – Aumentar espaçamento entre linhas, 2 – Refazer última operação, 3 – Aumentar Parágrafo
- c) 1 - Aumentar espaçamento entre linhas, 2 – Refazer última operação, 3 – Mostrar/Ocultar algumas marcas de formatação
- d) Aumentar espaçamento entre linhas, 2 – Desfazer última operação, 3 – Aumentar Parágrafo

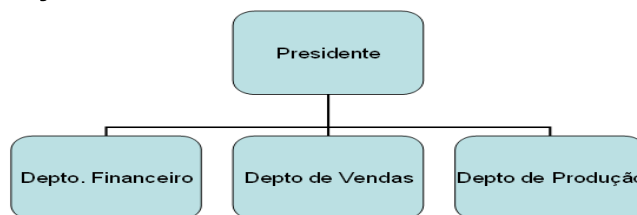
33. No PowerPoint existe um recurso chamado “Pacote para CD” cuja finalidade é gerar um conjunto de arquivos para a apresentação de slides mesmo que o computador onde irá ser executada a apresentação, não tenha o PowerPoint instalado. Qual das alternativas abaixo é a opção do Menu principal do PowerPoint que contém a opção “Pacote para CD”?

- a) Ferramentas
- b) Apresentações
- c) Formatar
- d) Arquivo

34. Qual das alternativas abaixo melhor define o objetivo do recurso “Slide Mestre” que o PowerPoint possui?

- a) O objetivo do slide mestre é permitir fazer alterações globais e ter essas alterações refletidas em todos os slides pares da apresentação
- b) O objetivo do slide mestre é permitir fazer alterações globais e ter essas alterações refletidas em todos os slides da apresentação, com exceção do primeiro
- c) O objetivo do slide mestre é permitir fazer alterações globais e ter essas alterações refletidas em todos os slides da apresentação
- d) O objetivo do slide mestre é permitir fazer alterações globais e ter essas alterações refletidas no slide atual

35. Qual das alternativas abaixo deverá ser usada para criar o organograma da figura abaixo em um slide de uma apresentação no PowerPoint?



- a) Inserir / Diagrama
- b) Inserir / Organograma
- c) Ferramentas / Organograma
- d) Ferramentas / Diagrama