



# PREFEITURA MUNICIPAL DE NOVA AURORA

**CONCURSO PÚBLICO 04 / 2010**

• 27 / JUNHO / 2010 •

**CARGO DE:  
AGENTE DA DENGUE**

## LÍNGUA PORTUGUESA

### QUESTÃO 01

Assinale a alternativa que apresenta concordância nominal CORRETA.

- A) Muito obrigada, disse ele. Muito obrigado, disse ela. Estejam
- B) Muito obrigado, disse ele. Muito obrigada, disse ela. Estejam alerta.
- C) Muito obrigado, disse ele. Muita obrigada, disse ela. Esteja alertas.
- D) Muita obrigada, disse ele. Muito obrigado, disse ela. Estejam alertas.
- E) Muito obrigado, disse ele. Muita obrigado, disse ela. Esteja alertas.

### QUESTÃO 02

Assinale a alternativa em que TODAS as palavras estão grafadas CORRETAMENTE, quanto ao uso da acentuação gráfica.

- A) deseioso – casario – gémeas – impressôra – classes.
- B) parabéns – compreendêssemos – silába – consêlho – defesa.
- C) brilhante – incêndios – práticas – ônibus – estrofe.
- D) céus – zêlo – fraternidáde – zombaria – construção.
- E) extraordinária – tecnologia – próton – órgãos – pólen.

### QUESTÃO 03

Assinale a alternativa em que todas as palavras estão grafadas CORRETAMENTE.

- A) patológicos – abundância – prevalece – regasso – concecussão.
- B) explicativo – preposissão – memória – século – finau.
- C) Construção - ezaltado – vegetal – compreensão – estrangeiro.
- D) tensão – possuírem –sucessão – mazelas – moletom.
- E) superstições – fornalhas – formoza – nassão – paraízo.

### QUESTÃO 04

Assinale a alternativa CORRETA – em que o verbo concorda em pessoa e número com o sujeito.

- A) O governador e o prefeito decidiu ir a Brasília.
- B) O governador e o prefeito decidiu-se ir a Brasília.
- C) O governador e o prefeito decidiram ir a Brasília.
- D) O governador e o prefeito decidia ir a Brasília.
- E) O governador e o prefeito decide ir a Brasília.

### QUESTÃO 05

Assinale a alternativa em que todas as palavras estão CORRETAS, quanto à divisão silábica:

- A) pro-ces-sos / psi-co-ló-gi-cas / in-fân-cia / trans-mis-são / a-pa-re-lhos.
- B) ava-li-a-ça-o / res-pons-abi-lid-ades / pac-i-en-te / adi-ça-o / emo-ci-on-al.
- C) a-nat-omi-a / cla-sse-s / cal-or / de-senv-olv-im-en-to / res-pi-ra-tó-rias.
- D) es-paç-o / cria-nça / co-mpon-en-tes / rec-ur-sos / qua-nti-da-des.
- E) reg-ên-cia / di-vers-id-ade / bás-ico / cid-ad-na-ia / re-pres-enta-ção.

As questões 6 e 7 deverão ser respondidas depois da leitura dos textos a seguir:

### TEXTO 1

#### O PARADOXO DA MISÉRIA

**O Brasil é o mais rico entre os países com maior número de pessoas miseráveis. Isso torna inexplicável a pobreza extrema de 23 milhões de brasileiros, mas mostra que o problema pode ser atacado com sucesso**

Ricardo Mendonça - Fotos de Pedro Martinelli



#### BOLSÕES DE POBREZA

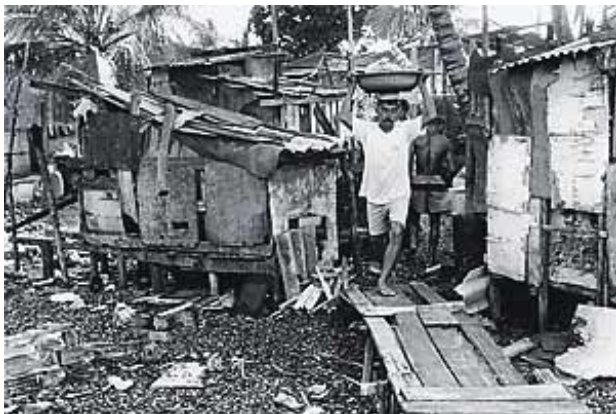
Metade dos miseráveis brasileiros vive no Nordeste, geralmente na zona rural de cidades muito pequenas. Nesses bolsões de pobreza assolados pela seca, falta comida e não há trabalho para todo mundo. Em muitos casos, a única fonte de rendimento das famílias é vender ossos aos comerciantes que usam o "produto" como matéria-prima de ração para animais.

[...]

Segundo um estudo do Instituto de Pesquisa Econômica Aplicada (Ipea), os miseráveis representavam, 25 anos atrás, alguma coisa em torno de 17% da população. O índice mais recente divulgado pelo mesmo instituto informa que a taxa de miséria está em 14,5%. Trata-se de uma queda muito pequena diante do

amadurecimento social, econômico e político registrado no período. Queda proporcional, diga-se, pois em números absolutos o número de desamparados, incapazes de sair de sua situação sem ajuda, aumentou. Eram 18 milhões há um quarto de século. São cerca de 23 milhões hoje.

Miséria é palavra de significado impreciso, como de resto a maior parte dos termos que se referem à camada menos favorecida da sociedade. O que exatamente quer dizer "pobreza" ou "indigência"? Como identificar um pobre? Como ter certeza de que existem 14,5% de miseráveis, e não 10% ou 20%? Não haveria subjetividade demais nessas estatísticas? Em geral, cada um percebe a miséria por sua experiência pessoal, como definiu a americana Mollie Orshansky, uma das maiores especialistas no assunto: "A pobreza, tal qual a beleza, está nos olhos de quem a vê". Para efeito estatístico, no entanto, os estudiosos chegaram a uma definição quase matemática sobre o que são miséria e pobreza. Conseguiram estabelecer duas grandes linhas. Uma delas é a linha de pobreza, abaixo da qual estão as pessoas cuja renda não é suficiente para cobrir os custos mínimos de manutenção da vida humana: alimentação, moradia, transporte e vestuário. Isso num cenário em que educação e saúde são fornecidas de graça pelo governo. Outra é a linha de miséria (ou de indigência), que determina quem não consegue ganhar o bastante para garantir aquela que é a mais básica das necessidades: a alimentação. No caso brasileiro, há 53 milhões de pessoas abaixo da linha de pobreza. Destas, 30 milhões vivem entre a linha de pobreza e acima da linha de miséria. Cerca de 23 milhões estariam na situação que se define como indigência ou miséria.



**MORANDO NO ESGOTO - Ser miserável significa viver de forma absolutamente precária. No Recife, favelas enormes são erguidas em cima de mangues ou rios sem nenhuma condição de segurança e higiene. Quando a maré sobe, o lixo invade os barracos, espalhando dejetos de toda a vizinhança pelos cômodos. A falta de saneamento é responsável pela proliferação de doenças.**

Reforçando, para evitar confusão: a pobreza no Brasil é formada por dois grandes grupos. Há 30 milhões de pessoas vivendo com extrema dificuldade, donas de uma renda mensal per capita inferior a 80 reais. E há mais 23 milhões que vivem ainda em pior situação, sobrevivendo de maneira primitiva. Não ganham dinheiro bastante para comprar todos os dias alimentos em quantidade mínima necessária à manutenção saudável de

uma vida produtiva – ou seja, algo em torno de 2.000 calorias. Isso equivale a uma dieta diária que inclui um pão e meio, cinco colheres de arroz, meia concha de feijão, um copo de leite, um bife de 100 gramas, meio ovo e mais três colheres de açúcar, óleo de soja, farinha de trigo, farinha de mandioca e margarina. Os miseráveis não têm acesso a essa cesta biológica básica. Esse é o chamado flagelo social. Sabe-se quais serão os candidatos a presidente, e já se sabe também qual será o maior desafio do novo governo: reduzir esse contingente de padrão africano. Desde já, é bom para os candidatos decorar a palavra *kwashiorkor* e seu duro significado na vida de milhões de brasileiros. [...] (Revista Veja, 23 de janeiro de 2002).

## TEXTO 2

### O BICHO

Manuel Bandeira

Vi ontem um bicho  
Na imundície do pátio  
Catando comida entre os detritos.

Quando achava alguma coisa,  
Não examinava nem cheirava;  
Engolia com voracidade.

O bicho não era um cão,  
Não era um gato,  
Não era um rato.

O bicho, meu Deus, era um homem.

*Poesia completa e prosa.* Rio de Janeiro: Agilar, 1967, p.332.

## QUESTÃO 06

No Texto 1, segundo o jornalista, a queda de 17% para 14,5% no índice de miseráveis no Brasil, no período de 25 anos, foi "muito pequena": **pequena** em relação a quê?

- em relação à camada menos e mais favorecida da sociedade pelo sentido de pobreza.
- em relação ao amadurecimento social, econômico e político registrado no período.
- em relação ao percentual de dezessete e quatorze por cento somente.
- em relação à situação política miserável e caótica, como a mãe que não cuida dos filhos.
- em relação à alimentação básica abaixo da linha da pobreza e acima da linha da miséria.

**QUESTÃO 07**

O sentido de “**falta de alimento**” pode ser encontrado nos seguintes fragmentos dos Textos 1 e 2:

- A) texto 1 – “não ganham dinheiro bastante para comprar todos os dias alimentos em quantidade mínima necessária à manutenção saudável de uma vida produtiva.”  
texto 2 – Vi ontem um bicho, na imundície do pátio, catando comida entre os detritos.
- B) texto 1 – “A pobreza, tal qual a beleza, está nos olhos de quem a vê.”  
texto 2 – O bicho não era um cão.
- C) texto 1 – “No caso brasileiro, há 53 milhões de pessoas abaixo da linha de pobreza.”  
texto 2 – O bicho catava comida entre os detritos.
- D) texto 1 – “Miséria é palavra de significado impreciso.”  
texto 2 – O bicho, meu Deus, era um homem.
- E) texto 1 – “Cerca de 23 milhões estariam na situação que se define como indigência ou miséria.”  
texto 2 – O bicho não era um gato, nem um rato.

**MATEMÁTICA****QUESTÃO 08**

Sabendo que 8 costureiras fazem 32 camisas em 2 dias. Quantas costureiras farão 16 camisas em 2 dias?

- A) 8 costureiras.  
B) 2 costureiras.  
C) 16 costureiras.  
D) 4 costureiras.  
E) 32 costureiras.

**QUESTÃO 09**

Com os algarismos 0, 1, 2 e 3 quantos números distintos, de três algarismos, maiores que 200, podem ser formados?

- A) 4.  
B) 12.  
C) 6.  
D) 24.  
E) 8.

-----  
Nas questões de 10 a 14, assinale a alternativa correta.

**QUESTÃO 10**

Numa liquidação uma loja de roupas dá 30% de desconto nas compras de qualquer produto. Quanto Carla pagará por uma compra de R\$ 200,00?

- A) R\$ 260,00.  
B) R\$ 200,00.  
C) R\$ 60,00.  
D) R\$ 30,00.  
E) R\$ 140,00.

**QUESTÃO 11**

Buscando contribuir com campanhas ambientais, seu Joaquim resolveu economizar no consumo de energia elétrica. A tabela a seguir traz o consumo de energia elétrica da residência de seu Joaquim durante os últimos 4 meses de 2009.

Meses	Consumo (kW)
Setembro/2009	125
Outubro/2009	150
Novembro/2009	135
Dezembro/2009	160

Qual foi o consumo médio mensal de energia elétrica da residência de seu Joaquim de setembro a dezembro de 2009?

- A) 570 kW.  
B) 132,5 kW.  
C) 142,5 kW.  
D) 100,5 kW.  
E) 140,5 kW.

**QUESTÃO 12**

Uma corrida de taxi custa R\$ 3,50 a bandeirada, mais R\$ 1,25 por km rodado. Quanto um passageiro desse taxi irá pagar por uma corrida de 30 km?

- A) R\$ 30,00.  
B) R\$ 41,00.  
C) R\$ 40,00.  
D) R\$ 4,75.  
E) R\$ 105,00.

**QUESTÃO 13**

Jean havia gastado R\$ 20,00 na panificadora do bairro onde mora. Resolvendo comprar uma torta de maçã, pagou um total de R\$ 26,00 por toda compra. Quanto custou a torta de maçã?

- A) R\$ 6,00.  
B) R\$ 2,00.  
C) R\$ 12,00.  
D) R\$ 18,00.  
E) R\$ 26,00.

**QUESTÃO 14**

Um prêmio em dinheiro foi dividido entre 4 amigos em partes fracionárias. Carlos recebeu  $\frac{1}{6}$  do valor, Felipe recebeu  $\frac{1}{2}$  do prêmio, João recebeu  $\frac{1}{4}$  do valor e Ricardo recebeu  $\frac{1}{12}$  do valor do prêmio. Qual dos quatro amigos recebeu a maior parte do prêmio?

- A) Ricardo.
- B) Todos receberam o mesmo valor.
- C) Carlos.
- D) João.
- E) Felipe.

**CONHECIMENTOS GERAIS****QUESTÃO 15**

O distrito administrativo de Nova Aurora foi criado em 26 de setembro de 1961. Assinale a alternativa que apresenta o município do qual esse distrito fazia parte.

- A) Assis Chateaubriand.
- B) Cafelândia.
- C) Formosa do Oeste.
- D) Tupãssi.
- E) Cascavel.

**QUESTÃO 16**

Assinale a alternativa que apresenta o que estabelece a Lei Complementar nº101 de maio de 2000.

- A) Normas para agenda de turismo, voltadas para o desenvolvimento do município.
- B) Normas de finanças públicas voltadas para a responsabilidade na gestão fiscal e outras providências.
- C) Normas de finanças privadas voltadas para a responsabilidade das empresas.
- D) Normas de gestão de recursos humanos.
- E) Normas públicas de gestão de pessoal e de concursos públicos.

**QUESTÃO 17**

O município de Nova Aurora foi criado em 25 de setembro de 1967 e instalado em 11 de dezembro de 1968. Assinale a alternativa que contém os municípios dos quais Nova Aurora foi desmembrado.

- A) Cascavel e Corbélia.
- B) Corbélia e Ubitatã.
- C) Formosa do Oeste e Cascavel.
- D) Jesuítas e Formosa do Oeste.
- E) Cascavel e Tupãssi.

**QUESTÃO 18**

Assinale a alternativa que apresenta municípios que fazem limites com o município de Nova Aurora.

- A) Toledo, Maripá e Palotina.
- B) Cascavel, Ouro Verde e Toledo.
- C) Marechal Cândido Rondon, Terra Roxa e Mercedes.
- D) Cafelândia, Ubitatã e Jesuítas.
- E) Mercedes, Quatro Pontes e Cascavel.

**QUESTÃO 19**

As funções de ministros da União, de secretários de Estado e secretários Municipais são cargos de confiança, respectivamente: do presidente da República; dos governadores dos Estados e dos prefeitos dos Municípios. Assinale a alternativa que indica o poder do qual fazem parte esses cargos.

- A) legislativo.
- B) executivo.
- C) moderador.
- D) judiciário.
- E) exaltador.

**QUESTÃO 20**

Segundo o inciso II do artigo 5 da Constituição Federal, "ninguém será obrigado a fazer ou deixar de fazer alguma coisa senão em virtude da lei". Assinale a alternativa que apresenta o princípio do qual esses dizeres fazem parte.

- A) pessoalidade.
- B) moralidade.
- C) legalidade.
- D) eficiência.
- E) publicidade.

**CONHECIMENTOS ESPECÍFICOS****QUESTÃO 21**

Sobre a Febre Amarela, é correto afirmar:  
Assinale a alternativa correta:

- A) é transmitida por roedores e ocorre exclusivamente na região sul do país.
- B) a única forma de evitar a febre amarela silvestre é a vacinação contra a doença, a vacina é gratuita e está disponível nos postos de saúde em qualquer época do ano.
- C) não há necessidade de vacinação, pois não há casos no Brasil.
- D) a transmissão de uma pessoa infectada para outra pessoa é muito freqüente.
- E) febre Amarela e Dengue são doenças distintas, causadas por vírus diferentes e apresentam vetores também diferentes.

**QUESTÃO 22**

Doença infecciosa febril aguda, que pode ser de curso benigno ou grave, a depender de sua forma de apresentação, a dengue pode ser classificada como forma inaparente, dengue clássica, febre hemorrágica da dengue e síndrome do choque da dengue, está última caracteriza-se por:

Assinale a alternativa correta:

- A) início abrupto, associado à cefaléia, prostração, mialgia, artralgia e dor retro-orbitária.
- B) aparecimento de manifestações hemorrágicas espontâneas.
- C) aparecimento de manifestações hemorrágicas provocadas.
- D) trombocitopenia (plaquetas < 100.000/mm<sup>3</sup>).
- E) diminuição da pressão arterial, palpitação, palidez e manifestações neurológicas.

**QUESTÃO 23**

Segundo as orientações dos Cadernos de Atenção Básica do Ministério da Saúde quanto à vigilância em saúde da dengue, é CORRETO afirmar:

Assinale a alternativa correta:

- A) o agente etiológico da Dengue é um vírus de genoma DNA, do qual são reconhecidos vários sorotipos virais.
- B) o período de incubação da Dengue varia de 15 a 20 dias, sendo em média de 12 a 17 dias.
- C) na Dengue Clássica, a mialgia e a prostração são os primeiros sintomas, seguidos de artralgia, febre (geralmente alta, 39 a 40°C), dor retro-orbitária, exantema máculo-papular com ou sem prurido.

- D) a Febre Hemorrágica da Dengue (FHD) apresenta inicialmente manifestações hemorrágicas espontâneas ou provocadas, com características bem distintas da Dengue Clássica.
- E) na Síndrome do Choque da Dengue (SCD), que ocorre nos casos graves de FHD, o choque ocorre geralmente entre o 3<sup>o</sup> e o 7<sup>o</sup> dias da doença, frequentemente precedido por dor abdominal.

**QUESTÃO 24**

Com relação à Dengue, assinale a alternativa correta:

- A) os reservatórios da infecção são provavelmente os macacos que, ao serem picados pelo mosquito vetor, desenvolverão a doença de forma assintomática.
- B) na primeira vez em que uma pessoa é contagiada por qualquer um dos tipos de vírus da dengue, adquire a dengue clássica e desenvolverá defesa sorológica apenas para esse sorotipo viral.
- C) ocorre principalmente em áreas de clima frio e úmido o que favorece o desenvolvimento do vetor responsável pela transmissão do vírus.
- D) o mosquito vetor tem hábito noturno e pode, portanto, ser confundido com outros que apresentam o mesmo comportamento.
- E) a pessoa infectada pelo vírus da Dengue deve tomar medicamento à base de ácido acetilsalicílico para controle dos sintomas da febre que ocorre no início do processo.

**QUESTÃO 25**

A dispersão do mosquito vetor da dengue a grandes distâncias ocorre, geralmente, como resultado do transporte dos(as):

Assinale a alternativa correta:

- A) mosquitos machos adultos.
- B) mosquitos fêmeas adultas.
- C) ovos em recipientes secos.
- D) mosquitos em fase embrionária.
- E) pupas em recipientes secos.