



PREFEITURA MUNICIPAL DE CIANORTE
SECRETARIA MUNICIPAL DE ADMINISTRAÇÃO
ESTADO DO PARANÁ

REF. EDITAL Nº 002/2010 - CONCURSO PÚBLICO

INSTRUTOR DE LIBRAS

INSTRUÇÕES

- Você está recebendo do fiscal um Caderno de Questões com 30 (trinta) questões numeradas sequencialmente que compõem a prova objetiva.
- Composição da Prova:

QUANTIDADE DE QUESTÕES	MATÉRIA
01 a 08	Língua Portuguesa
09 a 16	Matemática
17 a 30	Conhecimentos Específicos

- Você receberá, também, a Folha de Respostas personalizada para transcrever as respostas das questões da prova objetiva.

ATENÇÃO

1. É proibido folhear o Caderno de Questões antes da autorização do fiscal.
2. Após autorização, verifique se o Caderno de Questões está completo, sem falhas de impressão e se a numeração está correta. Confira também se sua prova corresponde ao cargo para o qual você se inscreveu. Caso haja qualquer divergência, comunique o fato ao fiscal imediatamente.
3. Confira seu nome completo, o número de seu documento e o número de sua inscrição na Folha de Respostas. Caso encontre alguma divergência, comunique o fato ao fiscal para as devidas providências.
4. Você deverá transcrever as respostas das questões objetivas para a Folha de Respostas definitiva, que será o único documento válido para a correção das provas. O preenchimento da Folha de Respostas é de inteira responsabilidade do candidato.
5. Para realização da prova o candidato deverá utilizar caneta esferográfica transparente, com tinta de cor azul ou preta.
6. Leia atentamente cada questão da prova e assinala, na Folha de Respostas, a opção que a responda corretamente. Exemplo correto da marcação da Folha de Respostas:
7. A Folha de Respostas não poderá ser dobrada, amassada, rasurada ou conter qualquer marcação fora dos campos destinados às respostas.
8. Na correção da Folha de Respostas, será atribuída nota 0 (zero) às questões não assinaladas, que contiverem mais de uma alternativa assinalada, emenda ou rasura, ainda que legível.
9. Você dispõe de 4h (quatro horas) para fazer a prova, incluindo a marcação da Folha de Respostas. Faça-a com tranquilidade, mas controle seu tempo.
10. Você somente poderá deixar definitivamente a sala de prova após 60 (sessenta) minutos de seu início. Caso queira levar o caderno de questões, só poderá levá-lo após 4h (quatro horas) decorridas do início da prova, devendo, obrigatoriamente, devolver ao fiscal a Folha de Respostas assinada. As provas estarão disponibilizadas no site da AOCPC (www.aocp.com.br), a partir da divulgação do Gabarito Oficial. O candidato poderá anotar o gabarito no verso da capa da prova e levar consigo.
11. Os 03 (três) últimos candidatos da sala só poderão sair juntos e após a conferência de todos os documentos da sala e assinatura do termo de fechamento.
12. Durante a prova, não será permitida qualquer espécie de consulta ou comunicação entre os candidatos, nem a utilização de livros, códigos, manuais, impressos ou anotações, calculadoras, relógios, agendas eletrônicas, *paggers*, telefones celulares, BIP, *Walkman*, gravador ou qualquer outro equipamento eletrônico. A utilização desses objetos causará eliminação imediata do candidato.
13. Os objetos de uso pessoal, incluindo telefones celulares, deverão ser desligados e mantidos dessa forma até o término da prova e entrega da Folha de Respostas ao fiscal.
14. Qualquer tentativa de fraude, se descoberta, implicará em imediata denúncia à autoridade competente, que tomará as medidas cabíveis, inclusive com prisão em flagrante dos envolvidos.

FOLHA PARA ANOTAÇÃO DAS RESPOSTAS DO CANDIDATO

QUESTÃO	01	02	03	04	05	06	07	08	09	10	11	12	13	14	15
RESP.															
QUESTÃO	16	17	18	19	20	21	22	23	24	25	26	27	28	29	30
RESP.															

LÍNGUA PORTUGUESA

Dê garfadas no mau humor durante as refeições
A fome deixa você chato, mas comer mal também derruba seu ânimo

Não é o caso de pensar em garfadas de salmão ou em tabletes de chocolate como antídoto para curar crises frequentes de rabugice. Mas também não dá para negar os efeitos da alimentação no seu humor, basta pensar nas caretas que você faz quando bate a fome e não dá tempo de comer. "Quando ficamos muito tempo sem comer, há uma diminuição na liberação de serotonina, substância química responsável pela transmissão dos impulsos nervosos entre os neurônios. Essa diminuição causa aquele mau humor insuportável", afirma a nutricionista Daniela Cyrulin, do Instituto Saúde Plena.

Mas a confusão não fica por aí. Quem se alimenta mal tende a ser mal humorado, pois o organismo libera mais cortisol, hormônio que ajuda a aumentar as taxas de açúcar do sangue e que, em alta quantidade, causa mau humor. "Por isso os carboidratos são muito importantes: o combustível do cérebro é a glicose, que é o produto da digestão dos carboidratos. Portanto, os carboidratos geram energia e são responsáveis pelo bom funcionamento do cérebro", explica a nutricionista. Cair de boca num prato de açúcar, no entanto, está longe de ser uma boa ideia. De acordo com o ranking elaborado no Projeto Food and Mood (algo como Alimentação e Humor), realizado no Reino Unido, o açúcar refinado é o pior inimigo do seu bem-estar. Isso acontece porque a absorção dele é muito rápida, causando um pico repentino de euforia. "Como a concentração de glicose cai logo, a energia do corpo diminui bruscamente, você sente moleza e mau humor", afirma Daniela.

A dica, então, é privilegiar na dieta os alimentos que, de alguma maneira, têm relação com a síntese, a ativação e o aumento de liberação de alguns neurotransmissores ligados ao humor, como a serotonina. "A alimentação possui um grande papel na regulação do humor, já que a falta de alguns alimentos e seus respectivos nutrientes pode levar a mecanismos que levam ao mau humor", afirma a nutricionista.

Alguns alimentos, por outro lado, ajudam a alcançar a estabilidade emocional. É o caso daqueles ricos em ômega-3, ácido graxo que equilibra as quantidades de dopamina e serotonina no cérebro (duas substâncias responsáveis pela sensação de felicidade). Peixes gordos de água fria, como o salmão e o arenque, são fonte de ômega-3 e devem ser incluídos na sua dieta (eles participam das refeições de pacientes que tratam a depressão, por exemplo).

O chocolate também aparece como opção para aplacar a irritação. O segredo dele está na teobromina, estimulante que aumenta a liberação de serotonina e, conseqüentemente, a sensação de bem-estar. Mas vá com calma, porque o chocolate também contém glicose e gorduras (e ambas podem derrubar o seu alto astral).

As vitaminas estão diretamente ligadas ao bom humor. Mas o ideal é obter as doses de que você precisa a partir da alimentação. "Os suplementos são indicados apenas nos casos em que há problemas na absorção ou quando a dieta deixa a

desejar", afirma a nutricionista Mariana Jacob, da Casa Movimento. As vitaminas do complexo B ajudam na síntese dos neurotransmissores enquanto a vitamina C age na absorção do ferro (o mineral está presente nos glóbulos vermelhos, responsáveis pela oxigenação do organismo. A falta de vitamina C, portanto, pode comprometer as funções do organismo e, portanto, inflar o seu mau humor). [...]

Adaptado de <<http://msn.minhaverida.com.br>>. Acesso em 19 set 2010.

QUESTÃO 01

De acordo com o texto,

- (A) há uma distância considerável entre o mau humor e as vitaminas.
- (B) a inexistência de vitaminas B e C provoca o mau humor no indivíduo.
- (C) dietas com serotonina bloqueiam totalmente o mau humor das pessoas.
- (D) tanto a fome quanto a alimentação mal feita derrubam o ânimo.

QUESTÃO 02

Assinale a alternativa que NÃO apresenta erro de ortografia.

- (A) O mau humor é provocado pela mal alimentação.
- (B) Pessoa mal alimentada tem crises de irritação.
- (C) O mal uso dos alimentos leva ao aumento de peso.
- (D) Pessoas que comem mau têm problemas de humor.

QUESTÃO 03

Assinale a alternativa que NÃO apresenta erro de flexão dos nomes destacados.

- (A) Os chocolates também aparecem como opções para aplacar as irritações.
- (B) Os minerais estão presentes nos glóbulos vermelhos, responsáveis pelas oxigenações dos organismos.
- (C) Os suplementos são indicados apenas nos casos em que há problemas na absorções.
- (D) Alguns alimentos têm relações com as sínteses, ativações e aumentos de liberações neurotransmissores.

QUESTÃO 04

Assinale a alternativa cuja forma verbal destacada NÃO se encontra conjugada no modo indicativo.

- (A) "Devem ser consumidos crus..."
- (B) "Mas prefira as carnes magras, de fácil digestão."
- (C) "As vitaminas estão diretamente ligadas ao bom humor."
- (D) "A fome deixa você chato..."

QUESTÃO 05

Assinale a alternativa que contém dígrafo.

- (A) Inflar
- (B) Brusco
- (C) Opção
- (D) Como

QUESTÃO 06

Assinale a alternativa cuja expressão destacada NÃO é uma locução adjetiva.

- (A) Combustível do cérebro
- (B) Absorção do ferro
- (C) Tabletes de chocolate
- (D) Taxas de açúcar

QUESTÃO 07

Assinale a alternativa cuja expressão destacada **NÃO** pertence à classe dos pronomes.

- (A) "...o aumento de liberação de alguns neurotransmissores ligados ao humor..."
 (B) "...privilegiar na dieta os alimentos que, de alguma maneira, têm relação com a síntese..."
 (C) "Quando ficamos muito tempo sem comer, há uma diminuição na liberação de serotonina..."
 (D) "Isso acontece porque a absorção dele é muito rápida, causando um pico repentino de euforia."

QUESTÃO 08

Assinale a alternativa que apresenta a conjugação correta dos verbos no presente do indicativo.

- (A) Posso, podes, pode, podemos, podeis, podem
 (B) Apareço, apareces, aparece, apareçemos, apareçais, apareçem
 (C) Possuo, possues, possui, possuimos, possuís, possuem
 (D) Caio, caes, cae, caímos, caís, caem

MATEMÁTICA**QUESTÃO 09**

Um elevador pode levar 25 adultos ou 30 crianças. Se 20 adultos já estão no elevador, quantas crianças podem ainda entrar nesse elevador?

- (A) 2 crianças.
 (B) 4 crianças.
 (C) 6 crianças.
 (D) 9 crianças.

QUESTÃO 10

Bruno César do Corinthians é o artilheiro do campeonato brasileiro de 2010, até a décima quarta

rodada do campeonato, ele já havia marcado $\frac{1}{43}$

dos 344 gols. Quantos gols Bruno César já marcou até a décima quarta rodada do campeonato brasileiro de 2010?

- (A) 8 gols.
 (B) 10 gols.
 (C) 11 gols.
 (D) 12 gols.

QUESTÃO 11

Para medir o comprimento do corredor de um hospital, Nelson anotou 41 passos. Se cada passo mede 70 cm, qual é o comprimento do corredor do hospital em metros?

- (A) 2,87 m.
 (B) 28,70 m.
 (C) 287,00 m.
 (D) 2.870,00 m.

QUESTÃO 12

Quantos minutos têm $\frac{6}{4}$ de uma hora?

- (A) 30 minutos.
 (B) 45 minutos.
 (C) 60 minutos.
 (D) 90 minutos.

QUESTÃO 13

No mês de setembro, um trabalhador recebeu 800,00 reais de salário. Gastou 290,00 reais com

aluguel, 52,80 reais com transporte, 68,00 reais com água, luz e telefone, 235,30 com alimentação e outras despesas. E precisou consultar um dentista que lhe cobrou 220,00 reais pelo tratamento odontológico. Calcule quanto esse trabalhador ficou devendo para o dentista?

- (A) 43,20.
 (B) 51,90.
 (C) 66,10.
 (D) 76,60.

QUESTÃO 14

Vovó Lucia está fazendo um tapete de crochê. Para terminar seu tapete, ela tem que cortar um barbante de 5,75 m de comprimento em 23 pedaços iguais, para fazer o acabamento final. Qual será o comprimento, em centímetro, de cada pedaço de barbante que vovó Lucia precisa para terminar seu tapete?

- (A) 10 cm.
 (B) 15 cm.
 (C) 20 cm.
 (D) 25 cm.

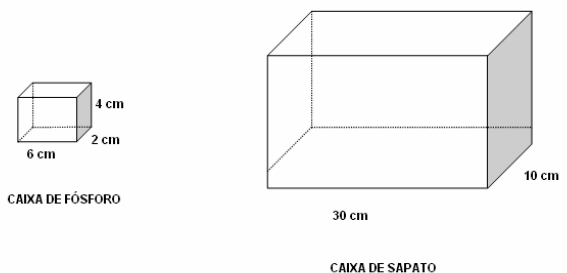
QUESTÃO 15

Em uma prova de valor 60, Junior tirou 45. Qual seria a nota de Junior se o valor da prova fosse 100?

- (A) 75.
 (B) 80.
 (C) 85.
 (D) 90.

QUESTÃO 16

Observe as figuras abaixo e responda. Quantas caixinhas de fósforos cabem na caixa de sapato?



- (A) 50 caixas
 (B) 75 caixas
 (C) 90 caixas
 (D) 125 caixas

CONHECIMENTOS ESPECÍFICOS**QUESTÃO 17**

O que significa a sigla LIBRAS?

- (A) Língua Brasileira de Sinais.
 (B) Língua Britânica de Sinais.
 (C) Língua Básica Brasileira.
 (D) Língua Oral Brasileira.

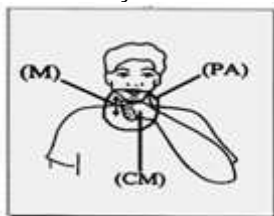
QUESTÃO 18

No Brasil, a LIBRAS tornou-se uma língua oficial no dia 24/04/2002. Qual é o nº da Lei que oficializou a LIBRAS?

- (A) Lei nº 9.999.
 (B) Lei nº 7.788.
 (C) Lei nº 10.436.
 (D) Lei nº 6.543.

QUESTÃO 19

De acordo com a figura, quais são os 3 parâmetros básicos para a formação de um sinal?



- (A) Alfabeto manual, Movimento e Ponto de Atrito.
- (B) Configuração de Mão (CM), Ponto de Articulação (PA) e Movimento (M).
- (C) Oralidade, Configuração de Mão e Movimento.
- (D) Arbitrariedade, Alfabeto Manual e Ponto de Vista.

QUESTÃO 20

Quais são as duas línguas envolvidas na Educação Bilíngue dos surdos brasileiros?

- (A) Língua de Sinais e Inglês.
- (B) Língua Portuguesa e Espanhol.
- (C) LIBRAS- L1 e Língua Portuguesa- L2.
- (D) Língua de Sinais e Esperanto.

QUESTÃO 21

As línguas orais são de modalidade oral-auditiva. Qual é a modalidade das línguas de sinais?

- (A) Manual-oral.
- (B) Oral-Visual.
- (C) Oral.
- (D) visual – espacial.

QUESTÃO 22

Quem é o profissional que garante a acessibilidade comunicativa para os alunos surdos usuários de Língua de Sinais que estão inseridos no Ensino Regular?

- (A) O professor surdo.
- (B) O professor ouvinte.
- (C) O Tradutor/ Intérprete de Língua de Sinais.
- (D) O fonoaudiólogo.

QUESTÃO 23

Para soletrar nomes próprios ou palavras que não possuem sinal em LIBRAS utilizamos

- (A) Mímica.
- (B) Alfabeto Manual.
- (C) Braille.
- (D) Soroban.

QUESTÃO 24

Ao professor ou instrutor surdo cabe

- (A) ensinar a língua oral para as crianças surdas
- (B) ensinar a língua portuguesa para as crianças ouvintes
- (C) ensinar a língua oral para as crianças surdas e ouvintes
- (D) ensinar a LIBRAS e auxiliar na construção da identidade da criança surda

QUESTÃO 25

Quais desses sinais têm a mesma Configuração de Mão e Movimento?

- (A) Aprender, Sábado.
- (B) Domingo, Amanhã.
- (C) Pai, Irmão.
- (D) Amigo, Ontem.

QUESTÃO 26

Na LIBRAS diversos sinais são considerados icônicos porque representam a forma própria do objeto. Marque qual dos sinais abaixo é considerado icônico

- (A) Ética.
- (B) Pedagogia.
- (C) Conhecer.
- (D) Telefone.

QUESTÃO 27

O que significa o sinal abaixo?



- (A) Escola.
- (B) Inclusão.
- (C) Árvore.
- (D) Professor.

QUESTÃO 28

Qual é a palavra que está escrita abaixo?



- (A) Banana.
- (B) Girafa.
- (C) Sábado.
- (D) Garota.

QUESTÃO 29

A LIBRAS tem um sistema de escrita, conforme mostramos abaixo:



feijão



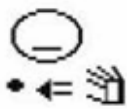
arroz



carne



doce



pão



queijo



massa



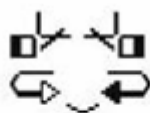
água



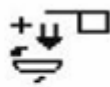
leite



bolacha



pizza



cachorro quente

Que nome recebe essa escrita?

- (A) Português.
- (B) Desenho.
- (C) Escrita fonética.
- (D) *Signwriting*.

QUESTÃO 30

O documento “Política Nacional de Educação Especial na Perspectiva da Educação Inclusiva” finalizado em 2008 defende

- (A) o direito de todos os alunos pertencerem a uma mesma escola, de estarem todos juntos aprendendo e participando sem nenhum tipo de discriminação.
- (B) que os alunos com deficiência só podem estudar nas escolas especiais.
- (C) que os alunos surdos devem estudar com os ouvintes para aprender a língua oral
- (D) o direito do aluno com deficiência ficar em casa recebendo os cuidados somente da família sem precisar frequentar a escola.

