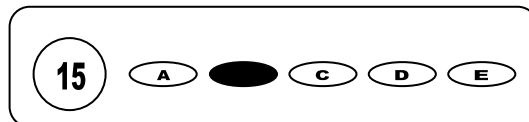




Cargo: Nutricionista

CONCURSO PÚBLICO 01/2010 PREFEITURA MUNICIPAL DE ÁGUA PRETA

- Para fazer a prova você usará este caderno e um cartão-resposta.
- Verifique, no caderno de provas, se faltam folhas, se a seqüência de questões no total de **30 (trinta)**, está correta e se há imperfeições gráficas que possam causar dúvidas. Comunique, imediatamente, ao fiscal qualquer irregularidade.
- O cartão resposta é o documento único e final para correção eletrônica. Não amasse, não dobre, não rasure o seu cartão resposta.
- A adequada marcação deverá ser feita com caneta esferográfica de tinta **azul ou preta**, é de inteira responsabilidade do candidato, sendo este o documento válido para a correção das questões da prova.
- Para cada questão são apresentadas **5 (cinco)** alternativas diferentes de respostas (**A, B, C, D e E**). Apenas **uma** delas constitui a resposta **correta** em relação ao enunciado da questão.
- Suponha que a questão nº 15 tenha a resposta B como correta.
 - Veja como marcar esta resposta.



- Deve-se estar atento para:
- Não rasurar o cartão resposta, pois não será fornecido outro cartão
- Não escrever no verso do cartão resposta
- Preencher completamente o espaço reservado a marcação da resposta correta
- Caso realmente precise, utilize como rascunho os espaços em branco no verso de suas folhas de prova;
- Considerar-se-á excluído do processo seletivo do concurso o candidato que:
- Tornar-se culpado de incorreções ou descortesia com qualquer membro da equipe encarregada da realização da prova;
- For surpreendido, durante a aplicação das provas, em comunicação com outro candidato, verbalmente, por escrito, ou por qualquer outra forma;
- For apanhado em flagrante, utilizando-se de qualquer meio, na tentativa de burlar a prova, ou for responsável por falsa identificação pessoal;
- Ausentar-se da sala de prova, antes da entrega do cartão de resposta e de assinar a ata de presença;
- Recusar-se a proceder a identificação de seu cartão resposta, devidamente assinado no espaço próprio.
- Aos fiscais não existe a autorização para emissão de esclarecimentos sobre o conteúdo das provas. Sendo esta atribuição de única e exclusiva responsabilidade do candidato.

BOA SORTE

01. São sintomas características do DPC (Desnutrição Protéica Calórica):

- a) apatia, vivacidade e insônia.
- b) irritação, bom apetite e sonolência.
- c) anorexia, apatia e irritação.
- d) edema, irritação e palidez.
- e) Palidez, irritação e bom apetite

02. Como grupo mais afetado pela anemia ferropriva temos:

- a) gestantes e adultos.
- b) mulheres em fase de reprodução.
- c) crianças e velhos.
- d) crianças, gestante e lactentes.
- e) Adultos e crianças do sexo feminino

03. Nas doenças cardiovasculares **NÃO é CORRETO** afirmar que:

- a) São fatores de risco controláveis nas doenças cardiovasculares: fumo, hipertensão, hipercolesterolemia, intolerância à glicose, obesidade, falta de atividade física.
- b) Fatores genéticos que predisõem a doenças cardiovasculares são relacionados aos controles genéticos do colesterol sérico e da concentração de lipoproteínas.
- c) São fatores de risco incontroláveis nas doenças cardiovasculares: idade, sexo, raça e hereditariedade.
- d) As mulheres têm relativamente pouca doença cardiovascular durante a idade fértil, sugerindo que os hormônios sexuais femininos sejam um fator protetor.
- e) A suscetibilidade à doença cardiovascular diminui linearmente com a idade.

03. As Normas Regulamentadoras exigem para o planejamento físico das Unidades de Alimentação e Nutrição (UAN).

- a) Iluminação natural, temperatura de 18 a 20°C, localização térrea, piso antiderrapante, vestiário com um chuveiro para cada 20 funcionários.
- b) Piso antiderrapante, nível de ruído abaixo de 70 decibéis, temperatura de 28 a 30°C, tubulações embutidas, vestiário com um chuveiro para cada 10 funcionários.
- c) Nível de ruído abaixo de 70 decibéis, tubulações embutidas, calçados antiderrapantes, umidade relativa de 50%, temperatura de 28 a 30°C.
- d) Temperatura de 22 a 26°C, lâmpadas fluorescentes, nível de ruído abaixo de 70 decibéis, tubulações embutidas, vestiário com um chuveiro para cada 10 funcionários.
- e) Temperatura de 22 a 26°C, iluminação natural, piso antiderrapante, nível de ruído abaixo de 70 decibéis, vestiário com um chuveiro para cada 20 funcionários.

05. Sobre os efeitos da insulina no metabolismo de lipídeos em indivíduos diabéticos, é **incorreto** afirmar:

- a) Inibe a lipólise;
- b) Previne excessiva produção de cetonas e cetoacidose;
- c) Facilita a conversão de piruvato em ácidos graxos livres;
- d) Ativa a lipoproteína lípase;
- e) Não estimula a lipogênese.

06. Na hipertensão, quando se recomenda restrição moderada de sal, isto significa 6 gramas de sal, o que corresponde a:

- a) 2400mg de sódio/dia;
- b) 1400mg de sódio/dia;
- c) 1800mg de sódio/dia;
- d) 2800mg de sódio/dia;
- e) 1500mg de sódio/dia.

07. A área para o armazenamento de alimentos à temperatura ambiente deverá apresentar as seguintes características:

- a) Duas portas largas e altas, borracha de vedação e ralos para escoamento de água;
- b) Sem iluminação, ventilação mecânica e piso lavável;
- c) Não apresentar ralos para escoamento de água, porta única e janelas e aberturas teladas;
- d) Porta única com seções, janelas amplas e boa iluminação;
- e) Temperatura inferior a 27o C, extintor de incêndio e tubulações de água e vapor.

08. Nos casos de magreza, o tratamento nutricional deve adicionar calorias às necessidades totais de energia numa faixa de:

- a) 100 a 500 Kcal;
- b) 500 a 1000 Kcal;
- c) 1500 a 2000 Kcal;
- d) 2000 a 2500 Kcal;
- e) 2500 a 3000 Kcal.

09. Para pacientes com doença inflamatória intestinal ativa, atendidos em ambulatório, as medidas dietéticas devem ser:

- a) 2,0 a 2,5 g proteína/Kg peso;
- b) 0,2 a 0,5 g proteínas/Kg peso;
- c) 20 a 25 Kcal/Kg peso corporal ideal;
- d) 35 a 40 Kcal/Kg peso corporal ideal;
- e) 45 a 50 Kcal/Kg peso corporal ideal.

10. As hepatopatias podem ser classificadas de várias maneiras. Na encefalopatia costuma ocorrer um desequilíbrio no metabolismo de aminoácidos de cadeia ramificada e de aromáticos. Um exemplo de aminoácido de cadeia ramificada é a(o):

- a) valina.
- b) tirosina.
- c) fenilalanina.
- d) metionina.
- e) triptofano.

20. Com relação à terapia nutricional para Pancreatite Aguda, assinale a alternativa **incorreta**.

- a) Suspender as alimentações oral e enteral nas crises agudas.
- b) Nos casos menos graves e prolongados pode-se iniciar terapia nutricional enteral acima do ligamento de Treitz usando uma dieta de fórmula definida.
- c) Quando a nutrição oral não puder ser iniciada em cinco a sete dias, começar o suporte nutricional.
- d) Na pancreatite aguda grave, a nutrição parenteral deve ser iniciada (quando triglicérides forem menor que 400mg/dl) usar solução 3 em 1 e monitorar os níveis de triglicérides.
- e) Uma vez iniciada a nutrição oral fornecer: alimentos facilmente digeríveis, dieta de alto teor de gorduras, seis refeições pequenas, ingestão protéica adequada e calorias aumentadas.

21. Com relação aos Conselhos Municipais de Saúde, podemos afirmar:

- 1) Formular estratégias e controlar a execução da política de saúde
 - 2) Seus representantes são escolhidos pelo Secretário de Saúde
 - 3) Executa ações de saúde coletiva e gestão hospitalar
 - 4) Acompanha a gestão financeira, desde a elaboração do orçamento até a fiscalização da execução
- a) 1, 2, e 4 estão corretas c) 2 e 3 estão corretas e) 3 e 4 estão corretas
b) Apenas a 3 está correta d) Apenas a 1 e a 4 estão corretas

22. Os recursos do Fundo Nacional de Saúde (FNS) serão alocados como:

- 1) Despesas de custeio e de capital do Ministério da Saúde, seus órgãos e entidades, da administração direta e indireta;
- 2) Investimentos previstos em lei orçamentária, de iniciativa do Poder Legislativo, aprovados pelo Congresso Nacional e aceito pelo Conselho Nacional de Saúde;
- 3) Investimentos previstos no Plano Quinquenal da Seguridade Social
- 4) Cobertura das ações e serviços de saúde a serem implementados pelos municípios, estrados e Distrito Federal.

Esta (ão) incorreta (s):

- a) Apenas a 1 b) 2, 3 e 4; c) Apenas a 3 e 4; d) 1, 2 e 3; e) Apenas a 2 e 3.

23. Com relação às afirmativas abaixo, marque a alternativa incorreta.

- 1) A gratuidade das ações e serviços de saúde fica preservada nos serviços públicos contratados, ressalvando-se as cláusulas dos contratos ou convênios estabelecidos com as entidades privadas.
- 2) As ações desenvolvidas pela Fundação das Pioneiras Sociais e pelo Instituto Nacional do Câncer, supervisionadas pela direção nacional do Sistema Único de Saúde (SUS), permanecerão como referencial de prestação de serviços, formação de recursos humanos e para transferência de tecnologia.
- 3) Os serviços de saúde de sistemas estaduais e municipais de previdência social deverão integrar-se à direção correspondente do Sistema Único de Saúde (SUS), conforme seu âmbito de atuação, bem como quaisquer órgãos e serviços de saúde.
- 4) Os serviços de saúde dos hospitais universitários e de ensino integram-se ao sistema Único de Saúde (SUS), mediante convênio, sem preservar a autonomia administrativa, em relação ao patrimônio, a os recursos humanos e financeiros, ensino, pesquisa e extensão nos limites conferidos pelas instituições a que estejam vinculados.

- a) Somente 2 e 3 b) Somente 1 c) Somente 1 e 3 d) Somente 4 e) Somente 2 e 4.

24. Para o funcionamento da prestação de serviços privados de assistência à saúde serão observados:

- a) Os estatutos e as regras das empresas de planos de saúde
- b) A forma de contrato ou convênio co a rede pública de saúde
- c) As normas de direito público e as regras apresentadas pelas entidades filantrópicas e sem fins lucrativos
- d) Os princípios éticos e as normas expedidas pelo órgão de direção do Sistema Único de Saúde (SUS);
- e) As normas técnicas e administrativas da empresa privada e aos princípios e diretrizes do Sistema Único de Saúde (SUS).

25. No nível municipal, o sistema Único de Saúde poderá organizar-se em:

- a) Comissões b) Conselhos c) Distritos d) Unidades e) Secretarias

Leia o texto abaixo e responda às questões:

Muitos deixariam de ver a crase como bicho-papão se pensassem nela como uma ferramenta para evitar ambiguidade nas frases

Luiz Costa Pereira Júnior

O emprego da crase costuma desconcertar muita gente. A ponto de ter gerado um balaio de frases inflamadas ou espirituosas de uma turma renomada. O poeta Ferreira Gullar, por exemplo, é autor da sentença "A crase não foi feita para humilhar ninguém", marco da tolerância gramatical ao acento gráfico. O escritor Moacyr Scliar discorda, em uma deliciosa crônica "Tropeçando nos acentos", e afirma que a crase foi feita, sim, para humilhar as pessoas; e o humorista Millôr Fernandes, de forma irônica e jocosa, é taxativo: "ela não existe no Brasil".

O assunto é tão candente que, em 2005, o deputado João Herrmann Neto, que morreu em abril deste ano aos 63 anos, propôs abolir esse acento do português do Brasil por meio do projeto de lei 5.154, pois o considerava "sinal obsoleto, que o povo já fez morrer". Bombardeado, na ocasião, por gramáticos e linguistas que o acusavam de querer abolir um fato sintático como quem revoga a lei da gravidade, Herrmann Neto logo desistiu do projeto.

<http://revistalingua.uol.com.br/textos.asp?codigo=11860>. Acessado em 06/03/2010.

26. O autor do texto I:

- I – Constrói os argumentos, no primeiro parágrafo, a partir de contrapontos.
- II – Utiliza a fala de outros escritores para reforçar a ideia de que a Crase não deveria existir.
- III – Reforça a ideia de polêmica em torno da Crase ao relatar o caso do Projeto de Lei.

Está (ão) correta (s):

- a) I e III apenas b) I, II e III c) II apenas d) I e II apenas e) III apenas

27. Algumas classes gramaticais modalizam e apontam qual a opinião do autor frente ao assunto tratado no texto. Analise as assertivas considerando a imparcialidade do autor em relação ao que está escrito:

- I - O escritor Moacyr Scliar discorda, em uma deliciosa crônica
- II - O humorista Millôr Fernandes, de forma irônica e jocosa, é taxativo: "ela não existe no Brasil"
- III - A ponto de ter gerado um balaio de frases inflamadas ou espirituosas de uma turma renomada
- IV - O deputado João Herrmann Neto, que morreu em abril deste ano aos 63 anos, propôs abolir esse acento do português do Brasil por meio do projeto de lei 5.154

Há imparcialidade em:

- a) I e III apenas b) I, III e IV c) IV apenas d) I e II apenas e) I, II e III

28. "O assunto é tão candente que, (...) o deputado João Herrmann Neto (...) propôs abolir esse acento do português" Nesse trecho temos conectivo que liga duas orações e estabelece uma relação de:

- a) Causa c) Conformidade e) Finalidade
b) Consequência d) Concessão

29. Analise o emprego do pronome QUE nas assertivas abaixo:

- I – Em "que morreu em abril deste ano, aos 63 anos", temos um pronome iniciando uma oração explicativa.
- II – Em "pois o considerava "sinal obsoleto, que o povo já fez morrer", temos um pronome iniciando uma oração restritiva, que limita o tipo de sinal obsoleto.
- III – Em "por gramáticos e linguistas que o acusavam de querer abolir um fato sintático", temos um pronome iniciando uma oração restritiva, que limita o grupo de acusação e pressupõe outro grupo de gramáticos e linguistas que não o acusavam.

Está (ão) correta (s):

- a) Apenas I b) Apenas II c) Apenas III d) I e III apenas e) I e II apenas

30. Assinale a alternativa que possui pontuação correta:

- a) Sinalizar a contração entre vogais idênticas (no caso, a preposição a e o artigo a) é um desafio que, mesmo quando parece complicado, pode ser intuído pelo usuário do idioma em regras relativamente simples de ser incorporadas.
- b) Sinalizar a contração, entre vogais idênticas, (no caso, a preposição a e o artigo a) é um desafio que, mesmo quando parece complicado, pode ser intuído, pelo usuário do idioma, em regras relativamente, simples de ser incorporadas.
- c) Sinalizar a contração entre vogais idênticas (no caso, a preposição a e o artigo a) é um desafio; que, mesmo quando parece complicado, pode ser intuído pelo usuário do idioma em regras relativamente, simples de ser incorporadas.
- d) Sinalizar a contração entre vogais idênticas (no caso, a preposição a e o artigo a) é um desafio que mesmo quando, parece complicado pode ser intuído, pelo usuário do idioma em regras, relativamente simples de ser incorporadas.
- e) Sinalizar a contração entre vogais idênticas - no caso, a preposição a e o artigo a - é um desafio que mesmo, quando parece complicado pode ser intuído pelo usuário do idioma, em regras, relativamente, simples de ser incorporadas.